



[主な内容]

- 市長 年頭のごあいさつ
- 後期高齢者医療制度 保険料が決定しました
- 表彰受賞者のご紹介
- 医学生等奨学金貸付制度がスタートします
- 「入学準備金制度」「奨学金制度」をご利用ください
- 市・県民税の主な税制改正、申告受付・相談日程のお知らせ

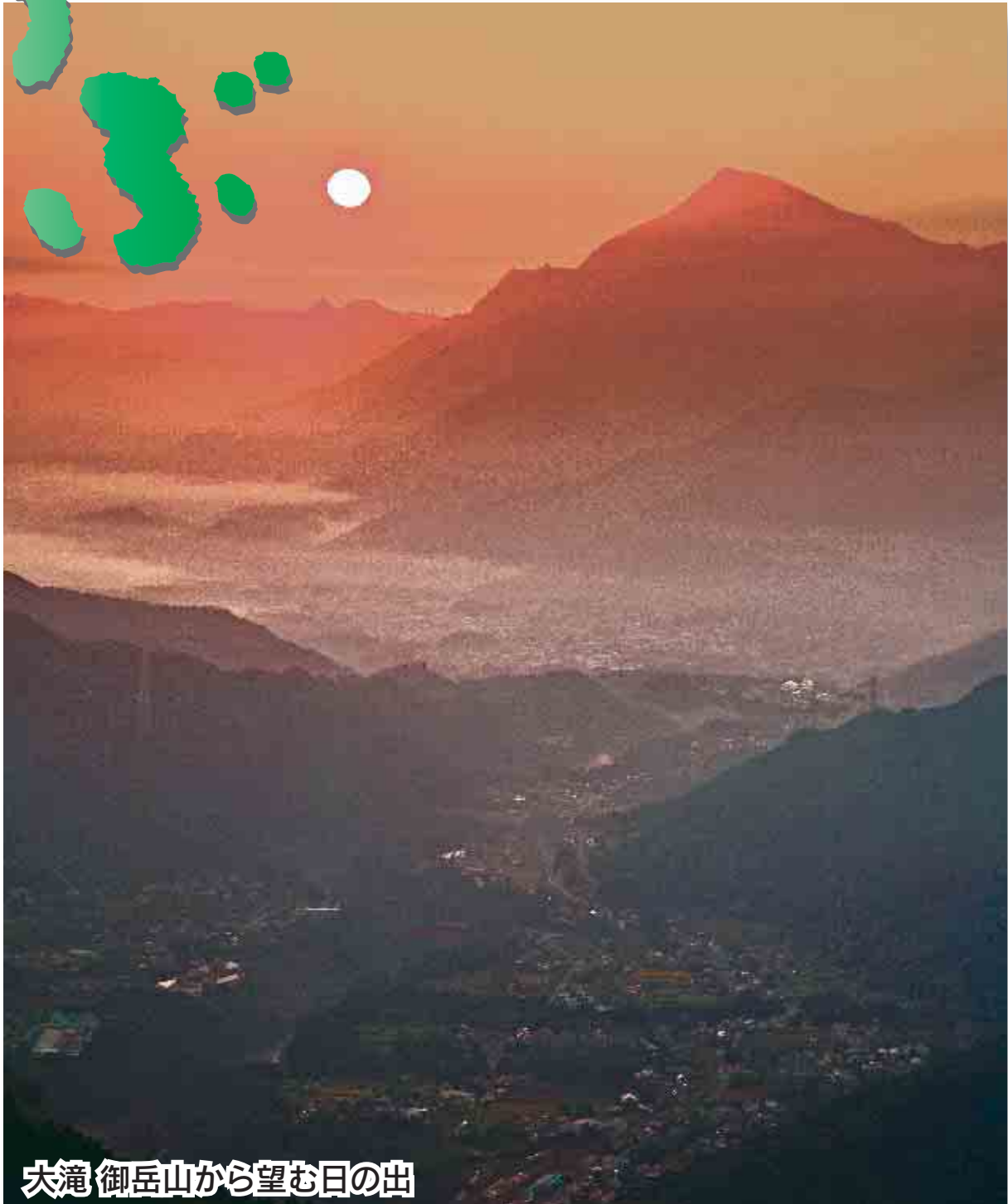
1

2008 No.34

平成20年1月1日 毎月1回発行

[市の人口]
71,158人
男=34,849人
女=36,309人
前月比-29人

[世帯数]
26,348世帯
前月比+19世帯
平成19年12月1日現在
(人口・世帯数は
外国人登録を含む)



大滝 御岳山から望む日の出

市長 年頭のごあいさつ

秩父市長

栗原 稔



新年明けましておめでとうございます。市民の皆様には、輝かしい新春をお迎えのこととお慶び申し上げます。

我が国の経済は幾分上昇の機運が見られますが、都市部と地方の財政格差が広がり、本市においてもその影響を大きく受けて、税収の回復はまだまだ望めない状況にあります。

このような中にあっても効率的な財政運用を図り、市民の負担軽減と一層の経常経費の削減をめざして行財政改革に職員一丸となって努めた結果、本市は県下40市中でも上位にランクされる健全財政を維持することができました。

本年も改善・改革に全力で取り組み、さらなる健全財政を維持し、

市民福祉向上のための施策を展開してまいります。

さて、本年還暦を迎える市民の方は約1,200人です。一方、この春に小学校に入学する児童は約600人です。ますます少子高齢化が進んでおります。本市の一人当たりの老人医療費は、県平均に比べかなり低くなっております。これは、市民の皆様が健康づくりに積極的に取り組んでいる成果ではないかと思えます。

何よりもまちづくりに大切なことは、高齢者の「健康づくり大作戦」です。「おでかけ楽々バス」もそのひとつです。本年は、お年寄りのお出かけと子どもたちの通園・通学の足の確保を図るため、浦山地区にはスクールバスと路線バスを兼ねた小型市営バスを運行いたします。吉田から寺尾を経て通院や買物に利用できる路線バスや、山あい谷あいの集落と路線バスを結ぶデマンドバス運行も実施したいと考えております。また、大滝地区については三峰・荒川・秩父を結ぶ急行バスの平日運行を開始いたしました。これからも市民の皆様の意見を伺い、適切な施策を実施したいと思えます。

とにかく、明日の秩父を担う子どもたちの元気な声と笑顔、はつらつとした高齢者のあふれるまちづくりを進めることは、本市の将来にとって大変重要なことだと考

えております。

そして、安心して子どもを産み育てられる政策を積極的に展開し、少子化対応策を図ってまいります。

地域の人材づくりをめざして、吉田中学校、秩父第一中学校に続き、荒川東小学校、高篠小学校などの改革を進め、子どもたちの人間力、学力向上を図るべく教育の充実を進めてまいります。

そこでミューズパークスポーツの森には、市民の皆様の要望も踏まえ、子どもたちの冒険心と協調性を養う「森の学校」の開校をめざしてまいります。そして、東の春の「芝桜」と並び立つ、西の秋の100万人の名所づくりにも取り掛かります。

また本年は、秩父から和銅が朝廷に献上されて1300年の記念の年であり、秩父の歴史、伝統文化の素晴らしさを内外に誇りを持って示す時でもあります。

住む人々が、郷土に誇りを持ち訪れる人々に感動を与えられる、感性、風光豊かな「まち」であるよう、市民の皆様とともに「助けあい 温もりのまち ちちぶ」づくりに取り組んでいきたいと思えます。どうぞ市民の皆様のご協力を心からお願いいたします。

本年もご健勝でお過ごしいただきますよう心からお祈りし、年頭のごあいさつといたします。



平成20年4月から始まる後期高齢者医療制度の保険料が、埼玉県後期高齢者医療広域連合議会により、次のとおり決定しました。
対象 75歳以上の方および65歳以上の方で障害認定を受けた方

保険料(年額)
所得割 7.96%
均等割 42,530円
限度額 500,000円

※所得割額Ⅱ(所得金額ー33万円)×7.96%(所得割率)

保険料の納め方

年額18万円以上の年金を受給されている方は、原則として特別徴収(年金天引き)となります。それ以外の方は、普通徴収(納付書払い)となります。

軽減措置

同一世帯の総所得金額等により均等割が次のとおり軽減されます。

世帯構成による保険料イメージ

均等割額 42,530円 所得割率 7.96% (円)

世帯構成	公的年金収入等	軽減割合	均等割	所得割	合計(年額)
単身 75歳	公的年金収入79万円	7割	12,750	0	12,750
単身 75歳	公的年金収入180万円	2割	34,020	21,490	55,510
単身 75歳	公的年金収入208万円	—	42,530	43,780	86,310
単身 75歳	公的年金収入79万円 + 営業所得30万円	7割	12,750	0	12,750
単身 75歳	公的年金収入79万円 + 営業所得50万円	2割	34,020	13,530	47,550
夫77歳(世帯主) 妻75歳	夫：公的年金収入160万円 妻：公的年金収入100万円	7割 7割	夫分 12,750 妻分 12,750	5,570 0	18,320 12,750
夫77歳(世帯主) 妻75歳	夫：公的年金収入192万円 妻：公的年金収入79万円	5割 5割	夫分 21,260 妻分 21,260	31,040 0	52,300 21,260
夫77歳(世帯主) 妻75歳	夫：公的年金収入235万円 妻：公的年金収入79万円	2割 2割	夫分 34,020 妻分 34,020	65,270 0	99,290 34,020
夫77歳(世帯主) 妻75歳	夫：公的年金収入192万円 + 不動産所得60万円 妻：公的年金収入79万円	— —	夫分 42,530 妻分 42,530	78,800 0	121,330 42,530
夫77歳 妻75歳 子48歳(世帯主)	夫：公的年金収入79万円 妻：公的年金収入79万円 子：営業所得100万円	2割 2割	夫分 34,020 妻分 34,020	0 0	34,020 34,020
本人77歳 子48歳(世帯主)	夫：公的年金収入79万円 子：給与収入120万円	5割	21,260	0	★ 21,260
本人77歳 子48歳(世帯主)	夫：公的年金収入79万円 子：給与収入200万円	—	42,530	0	★ 42,530

★ 社会保険の被扶養者の方は、20年度は特例措置により2,120円となります。

- **7割軽減** 総所得金額等が(基礎控除)33万円以下
- **5割軽減** 総所得金額等が33万円+24万円5千円×被保険者数(被保険者である世帯主を除く)以下
- **2割軽減** 総所得金額等が33万円+35万円×被保険者数以下

社会保険の被扶養者の方は、20年度の保険料は特例措置により年額2,120円(均等割のみ負担額)

各総合支所市民福祉課
 吉田 ☎ 72-16082 (直通)
 大滝 ☎ 55-10865 (直通)
 荒川 ☎ 54-2116 (直通)

※世帯構成による保険料イメージ(例)は右表のとおりです。
 問い合わせ 保険年金課 ☎ 25-5201 (直通)

ご寄附ありがとうございました

次の方から、社会福祉のために寄附をいただきました。温かな善意に感謝し、ご紹介します。(平成19年11月)

▶ 14日、埼玉土建一般労働組合 秩父支部から30,336円

表彰受賞者 のご紹介

「県民の日」記念式典 における表彰

次の方々(団体)は、昨年11月14日、埼玉会館大ホールで行われた、平成19年度「県民の日」記念式典において、県知事表彰、シラコバト賞を受賞されました。

県知事表彰



鈴木英夫氏
(日野田町)

鈴木英夫氏(日野田町)は、長年にわたり、埼玉県養蜂協会副会長および会長として、県養蜂業の振興発展に尽力されました。この間、養蜂をめぐる著しい情

勢変化のなかで、県内養蜂家をまとめ、地域の特性を活かした養蜂の確立に努め、県養蜂振興に大きく貢献されました。その顕著な功績が認められたものです。



町田眞作氏
(山田)

町田眞作氏(山田)は、長年にわたり、秩父市森林組合理事および組合長、秩父広域森林組合理事として、林業行政の振興発展に尽力されました。

この間、松くい虫防除等の森林保全に取り組み、組合の健全な運営に努めるほか、秩父地域の間伐材等の森林整備と、自立する森林経営を目指した森林所有者の指導に取り組み、地域林業の発展に貢献されました。その顕著な功績が認められたものです。



矢尾直秀氏
(野坂町)

矢尾直秀氏(野坂町)は、長年にわたり、秩父商工会議所会頭として、管内商工業者および地域社会、経済の発展に尽力されました。この間、管内商工業者のリーダー

として、企業が持続的発展を追求するには、利益や成長のみを追求するのではなく、地域社会に対し倫理的経営をすべきと企業の社会的責任を求め、「三方良しの精神」を提唱して管内商工業者をリードされました。その顕著な功績が認められたものです。



長谷部保雄氏
(栃谷)

長谷部保雄氏(栃谷)は、長年にわたり、開閉制御機器組立工として従事し、特に、電磁開閉器の製造・組立に優れた技能を発揮されました。

この間、富士電機機械制御(株)吹上事業所技能士会連合会長として、業界の発展と後進技能者の育成に尽力されるほか、埼玉県技能検定委員として技能検定制度の推進に貢献されました。その顕著な功績が認められたものです。

シラコバト賞

●健やかな心身を育てる活動

坂本春子氏

坂本春子氏(上吉田)は、昭和50年から食生活改善推進員協議会の会員として、食を通じた健康増進活動を行っています。約10年間

独居老人宅への配食サービスを行ったほか、乳幼児健診時に離乳食の試食・配布に協力するなど多大な貢献をし、地域住民の模範となっています。

●住みよいふるさとをつくる活動

大池弘治氏

大池弘治氏(日野田町)は、国道の歩道や花壇の清掃を行うほか、四季折々の花を咲かせ人々の目を楽しませるなど地域の美化活動を行っています。また、登校時の安全性を配慮し、降雪時の除雪や子どもたちへの声かけ、あいさつを率先するなど地域住民の模範となっています。

小池孝作氏

小池孝作氏(下吉田)は、シェーン吉田の会長として、率先してマリーゴールド、サルビアの苗を種から育て、地元自治会、学校、公共施設等に無償配布を行っています。また、集会施設の清掃や美化活動を定期的に行うなど、地域住民の模範となっています。

●郷土を知り、郷土を想う活動

田端清治氏

田端清治氏(山田)は、秩父市矢行地獅子舞保存会において、長きにわたり獅子舞の笛の指導者として後継者育成に当たるとともに、平成15年からは、中学1年生を対象に郷土芸能獅子舞体験学習の指導を行うなど、他の模範となっています。

日向獅子舞保存会

日向獅子舞保存会（菅沼清次会長）は、戦後一時期途絶えた地域の獅子舞を復活し、永続的に保存しようと昭和41年に設立され、毎月行う練習会等を通じて、郷土芸能の継承と後継者の育成を行うなど、豊かで潤いのある地域づくりにも多大な貢献をしています。

「県民の日」記念式典 作文コンクール 最優秀賞

県では、11月14日の「県民の日」を記念して、「わたしのまち自慢」などをテーマにした作文を毎年募集しています。



今年度の「県民の日」記念作文コンクールにおいて、大滝中学校3年川合里沙さんの「大滝の味く中津川いもく」が最優秀賞に選ばれました。

11月14日、埼玉会館大ホールで行われた表彰式では、代表で作文を朗読し、上田知事から直接賞状が贈られました。



市立病院からのお知らせ

小児科の診療体制について

市報12月号でもお知らせしたとおり、小児科の常勤医師2人が、平成19年12月末日を持って退職しました。平成20年1月からは、非常勤医師が外来診療を行います。休診となる日もあります。お手数ですが、受診前に電話で確認してからおいでいただきますようお願いいたします。入院適用の患者さんは、他の病院に紹介することになります。

市立病院では、引き続き医師の確保に努力してまいります。しばらくの間ご迷惑をおかけしますが、ご理解とご協力をお願いいたします。なお、診療体制の変更があり次第ご案内します。また、市立病院でおこなってまいりました平日夜間小児初期救急の診療は、1月から下表のとおり変更になります。



平日夜間小児初期救急 (午後7時30分～午後10時)

曜日	病院名	電話
月曜	あらいクリニック	☎25-2711
火曜	市立病院	☎23-0611
水曜	秩父病院	☎22-3022
木曜	小鹿野中央病院	☎75-2332
金曜	市立病院	☎23-0611

※電話で確認してから受診してください。なお、祝日は行いません。

シリーズ「和銅奉獻1300年」

②和銅遺跡について

黒谷駅から程近い国道140号沿いに「和銅遺跡」を示す看板があります。

この入口から進んだ左手に聖神社があります。この境内の宝物庫には、大小2つの自然銅や和同開珎、和銅製の雌雄一對の蜈蚣（ムカデ）がご神宝として収められています。



聖神社を過ぎ、さらに坂道を上ると「和銅露天掘り跡」の看板が見えてきます。この看板にしたがって、沢への道を下りていくとやがて巨大な和同開珎モニュメントが姿を見せます。目前にそそり立つ二条の断層面、これが「和銅露天掘り跡」です。1300年前、ここから産出された自然銅により、和同開珎が作られたといわれています。

また、この付近には「銅銭堀」「おき」「押出」など、それぞれ当時の銅の産出や運搬などにちなんだ地名が多く残っています。

問い合わせ 観光振興課
☎25-5209 (直通)

問い合わせ

☎23-0611
市立病院
医事課

☎25-5011 (直通)

ご利用ください 埼玉県 小児救急電話相談

お子さんの急病のとき、家庭での対処方法や受診の必要性について看護師が電話で相談に応じます。

電話番号

#8000

(シャープ8000番)

相談時間

○月～土曜

午後7時～午後11時

○日曜・祝日・年末年始

午前9時～午後11時

秩父市医学生等奨学金貸付制度が スタートします

全国的にも公立病院等の医師不足が深刻な問題となっていますが、秩父市立病院においても救急医療をはじめ医療体制の維持・充実が差し迫った課題となっています。このような状況の解決策のひとつとして、市民の方のご子息等を対象とした医学生等奨学金貸付制度をスタートします。

この奨学金制度をご活用いただき、将来、秩父市立病院や秩父市大滝国民健康保険診療所で医療業務に従事していただくようお願いします。

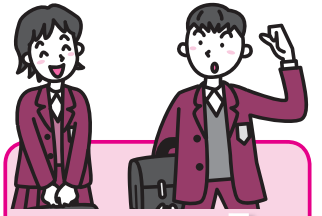
この奨学金制度の内容は、次のとおりです。多数の方の応募をお待ちしています。

平成19年度・20年度 秩父市医学生等奨学金貸付制度 応募案内

貸付対象	将来、医師として秩父市立病院（大滝国民健康保険診療所を含む）で診療業務に従事する意欲のある大学医学部入学予定者、医学部大学生、大学院生、研修医 ※要件：保護者（父母またはこれに準ずる者）が貸し付けを受ける年の前年の1月1日（今回は平成19年1月1日）現在市内に住所を有し、市税を滞納していないこと。
募集人員	平成19年度1人程度、平成20年度1人程度
貸付金額	<ul style="list-style-type: none"> ・大学生入学時奨学金 1,000万円以内（1回限り） ・大学生奨学金 月額40万円以内 ・大学院生奨学金 月額40万円以内 ・研修医奨学金 月額30万円以内
貸付期間	大学生入学時奨学金は入学する年度の前年度の3月に貸し付けし、その他の奨学金は貸付対象年度の4月から、大学卒業、大学院課程修了または臨床研修終了の月まで（ただし、大学生奨学金は6年、大学院生奨学金は4年、研修医奨学金は2年を限度とします。）
返還の免除	貸し付けを受けた期間の2倍に相当する期間、秩父市立病院に勤務したとき。（ただし、貸付期間が3年未満の場合は6年勤務したとき。）ただし、返還免除された場合は、別に所得税および住民税が課税されます。（免除された奨学金が所得となるため。）
一括返還	退学、研修中止などで貸付目的を達成する見込みがなくなったときは、貸し付けを停止し、一括返還していただく場合があります。
連帯保証人	貸し付けを受けようとする方は、保証人2人を立てなければなりません。
応募方法	次の書類を郵送または持参してください。（様式は、市ホームページからダウンロードできます。） (1) 貸付申請書 (2) 在学証明書（大学生・大学院生） (3) 研修実施計画書（研修医） (4) 戸籍謄本（父母等との関係がわかるもの）および本籍の記載のある住民票の写し（現に父母等が市内に住所を有していることがわかるもの） (5) 医師免許証の写し（大学院生・研修医） (6) 大学入学予定者は、(1) (4)のほかに高校の成績証明書、受験予定大学の一覧表、医師を目指す所感文（原稿用紙2枚程度）
受付期間	1月4日（金）～18日（金） 午前8時30分～午後5時15分 ※郵送の場合は、1月18日（金）までの消印有効
審査方法	書類審査および面接審査 （面接審査の日時および会場等は別途連絡します。）
貸付開始時期	平成20年度入学予定者の大学生入学時奨学金および平成19年度大学生奨学金、大学院生奨学金、研修医奨学金は平成20年3月、平成20年度大学生奨学金、大学院生奨学金、研修医奨学金は平成20年4月以降。

申込み・問い合わせ 秩父市立病院事務局管理課

〒368-0025 秩父市桜木町8-9 ☎23-0611 FAX23-0650



市の「入学準備金制度」 「奨学金制度」を ご利用ください

市では、大学等（短大生、高等専門学校生を含み、大学院生は除く）に入学が決定した学生の保護者の方に「入学準備金」の貸し付けを、また、高等学校、専門学校、各種学校、大学等に入学が決定した方および在学中の方に「奨学金」の貸し付けを行います。

貸付額等は次のとおりです。
ご希望の方は、下記へお申し込みください。

入学準備金

- 申込資格**
- 保護者が市内に居住している方
 - 学校に入学が決定した（申請は入学予定で可）学生の保護者の方で、入学準備金の調達が困難である方（困難な程度については、規則で定める経済的基準によります。）
 - 入学準備金に相当する他の費用の貸し付けを受けていない方
 - 保護者が市税を滞納していない方
 - 保証人（市内在住）が得られる方

申請時に必要な書類

- ・ 学校長の推薦書・成績証明書
- ・ 世帯全員が記載された住民票の写し
- ・ 履歴書（形式自由）
- ・ 保護者の未納税額のないことの証明書（納税証明書または非課税証明書）
- ・ 保護者の所得を証明する書類
- ・ 「申請書」と「調書」（学校教育課および各総合支所市民福祉課にあります。）

申請書受付期間

1月4日（金）～21日（月）

募集人員

10人程度

※申請は、入学予定でもできません。
貸し付けが決定し、その後、借用証書等を提出してもらった時に、入学決定を証明する書類（合格通知書の写し等）を添付していただきます。

奨学金

申込資格

- ・ 保護者が市内に居住している方
- （武山・高山奨学生の保護者は

2年以上）

- ・ 学校長の推薦を得られる方
- ・ 学校に入学が決定または在学中で、学資の支出が困難である方（困難な程度については、規則で定める経済的基準によります。）
- ・ 奨学金に相当する他の学資の貸付を受けていない方
- ・ 保護者が市税を滞納していない方
- ・ 保証人（市内在住）が得られる方

申請時に必要な書類

- ・ 学校長の推薦書・成績証明書（高山奨学生は、推薦書のみ）
- ・ 入学決定通知書または在学証明書の写し
- ・ 世帯全員が記載された住民票の写し
- ・ 履歴書（形式自由）
- ・ 保護者の未納税額のないことの証明書（納税証明書または非課税証明書）
- ・ 保護者の所得を証明する書類
- ・ 「申請書」と「調書」（学校教育課および各総合支所市民福祉課にあります。）

申請書配布および受付期間

2月1日（金）～3月31日（月）

募集人員

各奨学金20人程度

申込み・問い合わせ

学校教育課
☎2515228（直通）

	武山育英資金	高山奨学資金	奨学資金	入学準備金
対象および貸付額	・ 高校生月額1万円以内 ・ 大学生（短大生・高等専門学校生を含み、大学院生は除く）月額5万円以内	専門学校生等（准看護学校・看護学校・専修学校・各種学校生、修業年限2年以上）月額4万円以内	・ 高校生月額2万円以内 ・ 大学生（短大生・高等専門学校生を含み、大学院生は除く）月額4万円以内	大学生（短大生・高等専門学校生を含み、大学院生は除く）一時金100万円以内
利子	無利子			
振込時期	正規の修学期間内において、毎年5月と10月に6か月分をまとめて振り込みます。			平成20年2月から
償還期間	貸付期間の終了した翌月から10年以内	貸付期間の終了した翌月から8年以内	貸付期間の終了した翌月から10年以内	平成20年10月から4年以内
借受者	学生または生徒	学生	学生または生徒	学生の保護者

平成20年度 市・県民税の主な税制改正

平成19年に所得が減って
所得税が課税
されなくなった方は
申告により平成19年度の
市・県民税額が
減額されます

税源移譲では、市・県民税の税率を10%の比例税率化すると同時に、所得税の税率構造を4段階から6段階に細分化することで、両税の合計負担額が税源移譲の前後で変わらない仕組みになっています。

ところが、平成19年中の所得が大きく減って、所得税が課税されなくなった場合、平成19年度分の市・県民税で税負担が上がった分を、平成19年分の所得税で調整することができなくなってしまう。この場合、平成19年度分の市・県民税を税源移譲前の税額まで減額する経過措置が設けられますので、下記に該当する方は、市・県民税減額申告書の提出をお願いします。

対象となる方
次の①と②を両方満たす方
①平成19年度市・県民税の課税所得金額が、所得税との人的控除

別表① 所得税と市・県民税の人的控除額の差

人的控除名称	人的控除額		人的控除額の差
	所得税	市・県民税	
配偶者控除（一般）	38万円	33万円	5万円
配偶者控除（老人）	48万円	38万円	10万円
配偶者特別控除（38万円超40万円未満）	38万円	33万円	5万円
配偶者特別控除（40万円超45万円未満）	36万円	33万円	3万円
扶養控除（一般）	38万円	33万円	5万円
扶養控除（特定）	63万円	45万円	18万円
扶養控除（老人）	48万円	38万円	10万円
扶養控除（同居老親）	58万円	45万円	13万円
同居特別障害者加算	35万円	23万円	12万円
障害者控除（普通）	27万円	26万円	1万円
障害者控除（特別）	40万円	30万円	10万円
寡婦控除（一般）	27万円	26万円	1万円
寡婦控除（特別）	35万円	30万円	5万円
寡夫控除	27万円	26万円	1万円
勤労学生控除	27万円	26万円	1万円
基礎控除	38万円	33万円	5万円

別表② 老年者の非課税措置の廃止について

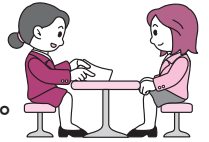
65歳以上で前年の合計所得金額が125万円以下の方	
課税年度	昭和15年1月2日以前に生まれた方
平成17年度以前	非課税
平成18年度	市県民税額の3分の2を減額
平成19年度	市県民税額の3分の1を減額
平成20年度以降	減額なし

の差の合計額より大きい方（申告分離課税分を除く）
②平成20年度市・県民税の課税所得金額が、所得税との人的控除の差の合計額より小さい方（申告分離課税分を含む）
※対象となる方には、平成20年6月下旬に通知を送付する予定です。
※所得税との人的控除の差については、別表①をご覧ください。
減額計算の方法
減額される額Ⅱ（平成19年度市・県民税の課税所得金額×税源移譲後の税率－調整控除）

（平成19年度市・県民税の課税所得金額×税源移譲前の税率）
※すでに納付済みの場合は還付となります。
申告期間 対象となる方は、平成20年7月1日(火)から31日(木)までの間に、平成19年1月1日現在の住所所在地の市町村に「減額申告書」を提出する必要があります。
※申告に基づく減額措置ですので、くれぐれも申告を忘れないようにご注意ください。
老年者の非課税措置が廃止されます

平成17年1月1日において65歳に達していた方で、前年の合計所得金額が125万円以下の方に適用されていた市・県民税の非課税措置が、平成18年度課税分以降段階的に廃止されました。急激な負担増を軽減する経過措置として、平成18年度は税額の3分の2、平成19年度は税額の3分の1が減額されていましたが、平成20年度以降の減額はありません。ただし、65歳以上でも、寡婦（寡夫）、障がい者に該当される方は、合計所得金額が125万円以下であれば、非課税となります。（別表②参照）
※市・県民税からの住宅ローン控除の内容については、市報12月号をご覧ください。
問い合わせ 課税課市県民税担当
☎22-2211
内線1271、1273
各総合支所税務担当
吉田 ☎77-1111
大滝 ☎55-0101
荒川 ☎54-2115

平成20年度市・県民税の申告受付・相談日程のお知らせ



平成20年度市・県民税の申告受付については、表のとおり地区別に各会場で行います。
 なお、申告についてのお知らせは市報2月号に掲載します。

【秩父市役所】

月 日	申告受付会場	申告受付対象地区	受付時間
2月15日(金)	浦山公民館	浦山	午前9時～ 午後1時
2月18日(月)	久那公民館	久那	午前9時～ 午後4時
2月19日(火)	影森公民館	宮本・巴・大沼・八幡	
2月20日(水)		旭・栄	
2月21日(木)	高篠公民館	上山田・下山田	
2月22日(金)	尾田時公民館	中山田・栃谷本・栃谷・定峰	
2月25日(月)		中寺尾・下寺尾	
2月26日(火)	上寺尾・蒔田・田村		
2月27日(水)	諏訪		
2月28日(木)	原谷公民館	宮崎・大野原	
2月29日(金)	大田公民館	上黒谷・下黒谷	
3月3日(月)		太田・伊古田	
3月4日(火)		品沢・堀切・小柱	
3月5日(水)		日野田町・野坂町・滝の上町	
3月6日(木)		上町	
3月7日(金)		中町・本町・宮側町・番場町・上野町・東町	
3月9日(日)		該当日に都合のつかない方	
3月10日(月)		歴史文化伝承館 5階第1会議室	
3月11日(火)		5階第1会議室	近戸町・桜木町・金室町・永田町・柳田町
3月12日(水)			熊木町・大畑町・上宮地町
3月13日(木)	中宮地町・下宮地町・相生町・別所		
3月14日(金)	該当日に都合のつかない方		
3月16日(日)			
3月17日(月)			

【吉田総合支所】

月 日	申告受付会場	申告受付対象地区	受付時間	
2月18日(月)	吉田高齢者生産活動センター	上吉田(明ヶ平・小川・女形)	午前9時～ 午後4時	
2月19日(火)		上吉田(大波見・小川戸・塚越)		
2月20日(水)		上吉田(中島・千鹿谷・久形・女部田)		
2月21日(木)		上吉田(石間戸・大棚部・宮戸)		
2月22日(金)	吉田小学校太田部分校	吉田太田部	午前10時～正午	
2月25日(月)	吉田石間交流学習館	吉田石間	午前9時～ 午後4時	
2月26日(火)	吉田総合支所	吉田阿熊		
2月27日(水)		吉田久長(久長上)		
2月28日(木)		吉田久長(久長元・藤頼)		
2月29日(金)		下吉田(取方・桜井)		
3月3日(月)		下吉田(本町・上町・仲町・新志)		
3月4日(火)		下吉田(藤沢・関小暮)		
3月5日(水)		下吉田(新田原)		
3月6日(木)		下吉田(上野釜の上赤柴・橋倉)		
3月7日(金)		下吉田(布里田中・矢畑)		
3月9日(日)		該当日に都合のつかない方		
3月10日(月)		下吉田(井上)		
3月11日(火)		下吉田(椋本)		
3月12日(水)		下吉田(椋本)		
3月13日(木)		該当日に都合のつかない方		
3月14日(金)				
3月17日(月)				

【大滝総合支所】

月 日	申告受付会場	申告受付対象地区	受付時間
2月18日(月)	強石健康元気プラザ	強石	午前9時30分～11時30分
	大血川健康元気プラザ	大血川	午後1時30分～3時30分
2月19日(火)	巣場区集会所	巣場	午前9時30分～11時30分
	大達原区集会所	大達原	午後1時30分～3時30分
2月20日(水)	大輪コミュニティセンター	大輪	午前9時30分～11時30分
	神岡区集会所	神岡	午後1時30分～3時30分
2月21日(木)	大久保区集会所	大久保・二瀬	午前9時30分～11時30分
	上中尾区集会所	上中尾	午後1時30分～3時30分
2月22日(金)	落合区公会堂	落合	午前9時30分～11時30分
	三峰コミュニティセンター	三峰	午後1時30分～3時30分
2月25日(月)	三十槌区集会所	三十槌	午前9時30分～11時30分
	小双里健康元気プラザ	小双里	午後1時30分～3時30分
2月26日(火)	麻生区集会所	麻生	午前9時30分～11時30分
	寺井区集会所	寺井	午後1時30分～3時30分
2月27日(水)	中双里区集会所	中双里	午前9時30分～11時30分
2月28日(木)	大滝総合支所	該当日に都合のつかない方	午前9時～午後4時
2月29日(金)	川又公会堂	川又	午前9時30分～11時30分
	栃本会館	栃本	午後1時30分～3時30分
3月3日(月)	鶉平コミュニティセンター	鶉平	午前9時30分～11時30分
	中津川区集会所	中津川・小倉沢	午後1時30分～3時30分
3月4日(火) 3月17日(月)	大滝総合支所	該当日に都合のつかない方	午前9時～午後4時

【荒川総合支所】

月 日	申告受付会場	申告受付対象地区	受付時間
2月18日(月) 3月17日(月)	荒川総合支所	荒川総合支所管内全域	午前9時～午後4時

日曜日の申告受付(平日に都合がつかない方の申告を受け付けます)

月 日	申告受付会場	申告受付対象地区	受付時間
3月9日(日)	歴史文化伝承館5階第1会議室	秩父市役所管内の方	午前9時～午後4時
	吉田総合支所	吉田総合支所管内の方	
3月16日(日)	荒川総合支所	荒川総合支所管内の方	
	歴史文化伝承館5階第1会議室	秩父市役所管内の方	
	荒川総合支所	荒川総合支所管内の方	

※各会場とも、上記以外の休日(土・日曜)は申告受付を行いません。

高齢者介護課から

税の申告についてのお知らせ

障害者控除対象者

認定書を交付します

身体障害者手帳などを持っていない65歳以上の介護認定者（要支援1を除く）のうち、身体障がい者と同等程度の方に、申請により「障害者控除対象者認定書」を交付します。この認定書を持って税務署または市（課税課）に申告すると、本人または扶養者の税金が減額になる場合があります。

対象 平成19年中に要介護1から5、または要支援2の認定を受けた65歳以上の介護認定者のうち、身体障害者手帳、みどりの

手帳（療育手帳）、精神障害者保健福祉手帳を持っていない方で、平成19年中の所得を申告する際に、所得税や市県民税が①課税される方、②課税される親族などに扶養されている方

申請方法 本人または代理人が介護保険被保険者証を持参のうえ、高齢者介護課または各総合支所市民福祉課窓口へ申請してください。

介護保険料納付額は 確定申告等に 使用できます

平成19年中に納めた介護保険料については、所得税や市県民税の

確定申告等での社会保険料等の金額の一部として使用できます。65歳以上の方の必要な書類は次のとおりです。

年金で納付の方（本人のみ）

年金保険者から送付される源泉徴収票（1月下旬までに送付）

納入通知書で納付の方（負担者）

各個人で保管されている領収書

口座振替で納付の方（負担者）

市から送付される口座振替分の納付済通知書（1月下旬に送付）

※郵送された通知やこれまで納めた領収書等は、申告に必要ですので紛失しないよう大切に保管してください。また、65歳未満の方は、加入されている健康保険の中で医療保険分と介護保険分として納めていただいていますので、各健康保険の担当者へお問い合わせください。

介護保険料

納付証明書を

交付します

65歳以上の方で1年間の納付額が不明の場合は、市が発行する納付証明書をご使用ください。

申請方法

本人または代理人が介護保険被保険者証を持参のうえ、高齢者介護課または各総合支所市民福祉課窓口へ申請してください。

※申告される際の介護保険料納付

額の電話での照会は、プライバシー保護の観点から差し控えます。

お問い合わせ

高齢者介護課

☎25-5205（直通）

各総合支所市民福祉課

吉田 ☎72-6082（直通）

大滝 ☎55-0865（直通）

荒川 ☎54-2116（直通）

秩父税務署からのお知らせ

平成19年分所得税・消費税の確定申告書を送付します

平成19年分所得税・消費税の確定申告書用紙は、所得税・消費税の確定申告が必要と思われる納税者の方に対して、1月28日(月)ごろ送付する予定です。

問い合わせ 秩父税務署個人課税部門
☎22-4433

e-Taxで 5,000円の税額控除

～イータックス(e-Tax)で自宅から送信～

本人の電子証明書を添付して
期間内(注)にe-Taxで所得税の
確定申告書を提出すると、



最高で **5,000円**

の税額控除が受けられます。

(平成19年分または平成20年分のいずれか1回)



(注) 平成19年分の場合は
平成20年1月4日から
3月17日まで

○詳しい情報はe-Taxホームページをご覧ください。

<http://www.e-tax.nta.go.jp>

税理士による

所得税の還付申告無料相談 2月1日(金)～15日(金)

関東信越税理士会秩父支部では、税理士事務所において、少額な還付申告相談および申告書の作成を無料で行います。最寄りの税理士事務所へ事前に電話連絡のうえ（受付時間：午前9時30分～午後4時）、お出かけください。

※ご相談の内容によっては低額な料金となることもあります。事前連絡の際に、担当税理士にお確かめください。

問い合わせ 関東信越税理士会秩父支部事務局
☎24-7540

固定資産税の償却資産

1月は申告月です

もう一度事業用資産の見直しを

償却資産とは、固定資産税の課税対象の土地・家屋以外で事業の用に供する構築物、機械および装置、自動車税および軽自動車税の課税対象とならない車両、工具器具および備品等が該当します。

申告しなければならない方

法人や個人の経営者の方で、1月1日現在に市内で、事業のために償却資産（遊休、簿外、償却済み等を含む）を使用し、減価償却額

または減価償却費が法人税法または所得税法の規定による所得の計算上損金としたものや、必要経費に算入するものを所有している方

申告方法

申告用紙（課税課、各総合支所総務課にあります。）に記載のうえ、法人については平成19年中に税務署に申告した明細書（別表16表）、個人については平成19年中に確定申告をした決算書の写しを添えて提出してください。

なお、前年までに償却資産の申告をされている方、秩父市へ平成19年中に法人登録、個人営業届を提出している方には、12月中旬に償却資産の申告用紙を郵送しましたので、ご確認のうえ、申告をお願いいたします。

申告期間 1月4日（金）～31日（木）

申告場所 課税課または各総合支所総務課

問い合わせ

課税課資産税担当

☎ 22-2211

内線 1275・1279

各総合支所総務課税務担当

吉田 ☎ 77-1113

大滝 ☎ 55-0101

荒川 ☎ 54-2115

秩父市地域公共交通会議を開催しました

浦山地区での市営バス運行を目指しています



路線バスなどの公共交通機関は、地域住民の移動手段として必要不可欠なものです。が、自家用車の普及や人口減少などを背景に、近年その維持に要する事業者や自治体の負担が増加傾向にあります。



そういった状況の中、市では、持続可能かつ市民満足度の高い公共交通網の構築に向けた協議を進めるため、国・県・バス会社・タクシー会社・住民代表など14人の委員から構成される「秩父市地域公共交通会議」を設置し、これまでに2回（10月19日、11月14日）会議を開催しました。

その結果、公共交通網再編の先駆けとして、現在、秩父駅前～浦山大日堂間を運行している路線バスと、浦山地区の児童生徒が利用している影森小中学校のスクールバスを統合し、道路運送法に基づく「市営有償運送」としてバスの運行を継続していくことで協議がまとまりました。

今後、国土交通大臣への登録申請などを経て、今年の運行開始を予定しています。

運行の詳細については、市報3月号でお知らせする予定です。

問い合わせ 政策行革課

☎ 22-2202（直通）

自然豊かな場所で
暮らしませんか
宅地（大滝・大輪）
を分譲します



市では、大滝・大輪地内の宅地約1,200㎡のうち、希望面積を分譲します。

申込資格 自ら居住のため、住宅を建築する宅地を必要としている方で、土地引渡し後3年以内に住宅を建築し、入居できる方。

受付期間 1月15日（火）～2月15日（金）

分譲予定地 大滝・大輪地区国道140号沿い、西武観光バス「下大輪バス停」前

分譲価格 1㎡当り42,000円

問い合わせ 大滝総合支所総務課

☎ 55-0101



分譲予定地

秩父で働くなら今がチャンス!

秩父でぜひ就職を!

全国的に、雇用情勢が改善傾向にあり、秩父地域においても、ここ数か月間有効求人倍率が1倍を越えています。お仕事をお探しの方には、選択の幅が広がり朗報ですが、この状況は必ずしも企業にとってはよい状況ではありません。現在、サービス業や製造業を中心に人手不足が深刻になってきています。秩父地域も例外ではなく、特に医療系に関しては、募集して

もなかなか人が集まらず苦慮している状況が続いています。また、人材が大企業へ流れる傾向が顕著であり、中小企業においては、人材の確保が大変厳しくなっています。秩父地域には、卓越した技術を持ち、世界的な活躍をしている優れた企業がたくさんあります。また、医療系の職場やサービス業など働く場が数多くあり、皆さんの力を期待しています。

大学生等合同就職説明会・見学会を開催します

就職活動の一步は、「自分の目で企業を知る」ことからです。就職を考えているあなたも、まだまだ先のことと思っているあなたも、実際の企業を体験し幅広く企業を見てみませんか?

百聞は一見にしかず!です。あなたに合った秩父の企業がきっとみつかります。

とき 3月3日(月)~4日(火)1泊2日

※3日正午、市民会館集合(予定)

ところ 秩父ミュージックパークスポーツの森コテージ(宿泊)、秩父地域内企業

対象 大学・短大等へ現在在学している方

定員 50人(先着順)

参加費 無料

内容 就職説明会、企業見学会、企業との情報交換会など(普段見ることのできない場所も見学できます。)

申込み 秩父地域雇用対策協議会ホームページから申し込むか、同協議会事務局(秩父商工会議所内)へ直接お申し込みください。

問い合わせ 秩父地域雇用対策協議会 ☎22-4411
市役所工業振興課 ☎22-3428(直通)

若い方だけでなく、他地域で働いている方も、今、ぜひ秩父での就職を考えていただきたいと思えます。

都心にほど近い豊かな自然環境の中で、安心して子育てをしながら働くことができる「ふるさと秩父」で、あなたも錦を飾りましょう。

秩父の企業

合同就職面接会

とき 1月28日(月)午後1時~

ところ 市民会館3階

※履歴書を数部お持ちください。

詳しくは、秩父地域雇用対策協議会ホームページをご覧ください。
<http://www.dokoikube.com/koyo/>

1・2月の本庁舎 夜間・最終日曜・休日 窓口開設

日	月	火	水	木	金	土
		1/1	2	3	4	5
6	7	8	9	10	11	12
13	14	15	16	17	18	19
20	21	22	23	24	25	26
27	28	29	30	31	2/1	2
3	4	5	6	7	8	9
10	11	12	13	14	15	16

平日夜間窓口	最終日曜窓口	休日窓口
1月10日・24日 2月14日	1月27日	元日~1月3日、および 1月27日を除く土・日・祝
17時15分~ 19時15分	8時30分~ 17時15分	8時30分~ 17時15分
市民課・保険年金課・子ども課・ 収納課	総合窓口 (市役所1階正面玄関左)	
①戸籍の届書の預かり ②戸籍、住民票の写し、印鑑登録・ 証明書、所得課税証明書などの 発行 ③転入、転出届等の事務 ④納税と納税相談の受付 ⑤国民健康保険、国民年金、老人 保健に関する業務 ⑥保育所、児童手当等、子育て支 援等に関する業務	①戸籍の届書の預かり ②住民票の写し、印鑑 証明書や所得課税証 明書などの発行 ③市への納入金預かり ④死亡届に関する業務 ※上記の業務以外は行 いません。	

※最終日曜窓口・休日窓口の正午~午後2時は混雑するため、手続きにお時間をいただくことがあります。ご了承ください。

地場産センター職員募集

地場産センターで勤務する職員(正規・パート)を募集します。

応募要領等、詳しくは地場産センター(☎25-0088)へお問い合わせください。

携帯電話用アドレス

<http://www.dokoikube.com/koyo/j/>

問い合わせ 市役所工業振興課

☎22-3428(直通)

秩父地域雇用対策協議会

☎22-4411

ハローワーク秩父

☎22-13215

ちちぶパートバンク

☎24-5222



ちちぶ芸術祭2007 華やかに 終了しました

市民の皆さんとともに、秩父の新しい芸術文化の創造を行っていかため、昨年の9月から12月にかけて実施した「ちちぶ芸術祭」の各種イベントが、多くの皆さんのご協力により盛大に開催され、終了しました。

今年度の芸術祭は、昨年度より参加団体が大幅に増え、質・量ともにますます豊富になりました。



▲宝くじまちの音楽会



▲第23回市民音楽祭



▲水墨画展



▲第17回吹奏楽フェスティバル

文化庁の「文化芸術による創造のまち」支援事業としてスタートした市民ミュージカルのレッスンも、昨年3月に成果発表を終えてから、定期的に講師の熱の入った指導・トレーニングなどを行い、次の公演に向け、楽しいながらも真剣なレッスンが行われています。もう一つの育成事業として着手している「市民オーケストラ」は、昨年12月、管楽器の公開レッスンが行われました。2月2日(土)には弦楽器の公開レッスンを、第一次のオーケストラ団員募集に向け準備を進めています。

多くの皆さんに、秩父の新しい芸術文化創造の応援団として、これらの活動を力強く見守っていただきますようお願いいたします。

問い合わせ 秩父芸術祭実行委員会事務局
ふるさと創造課

☎ 22-2823 (直通)

がんばる商店街!

ひがしまち札所13番慈眼寺

新春初薬師セール

1月8日(火)は初薬師

こいつあ春から十三番!

おまいりしたらくじ引いて金券もらって
お買い物。
当たるよ当たるよ
2,000人

ひがしまちで使えます。

ひがしまちはお寺と街がひとつです。
※お子さんにはトッカン米(実演)プレゼント!

札所13番慈眼寺・東町商店街

秩父市商店連盟連合会主催

映画招待セール

上町・中町・本町・宮側町・東町・番場町・相生町・上野町・影森の商店街でお買い物をしてペア招待券をゲットしよう!

セール期間

1月19日(土)〜2月4日(月)

映画祭

2月5日(火)〜2月11日(月・祝)

会場

地場産センター4階大ホール
※上映作品は、名作・喜劇・任侠・子ども向けを予定しています。

※詳しくは、1月19日(土)の新聞折込をご覧ください。

あなたの困ったをお手伝い!

ボランティアバンク

【おたすけ隊】

県と市と協働でおたすけ隊を派遣します。

◇お部屋のお掃除

◇家事のお手伝い

◇話し相手・見守り

◇散歩・外出等の支援

◇網戸・障子張り

◇その他何でもご相談ください。

◆おたすけ隊員も随時募集中!

お気軽にお問い合わせください。

みやのかわ商店街振興組合

福祉事業部 担当・鈴木 純

☎ 24-8856

(月)金、午前10時〜午後4時

でかけたら...ちよっぴんご休み

ほろすぽろす秩父館

休憩所、喫茶コーナー、チャレンジショップ(地元のお店)他
☆各種会議、宴会にもご利用いただけます。

☆地元の方、観光客の方、どなたでもご利用いただけます。

☆チャレンジショップではレンタルボックスによる出品者を募集中。

詳しくは担当まで。

みやのかわ商店街振興組合

秩父館担当・柴田・四方田

☎ 24-8856

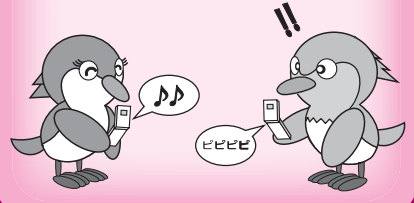
(午前10時〜午後4時)

もう登録はお済みですか？

秩父市

安心安全メール

防災無線の放送内容や、防災・防犯情報などがメール配信されます。



市では、昨年から緊急のお知らせを携帯電話などにメールで配信するサービス「秩父市安心安全メール」を行っています。このサービスを利用すると、防災行政無線の放送内容や、防災・防犯情報、災害時における被害の状況や避難勧告などの情報をいち早く手に入れられるようになります。この機会にぜひ登録をお願いします。

なお、このサービスは(株)日本文字放送が運営しているテレモ自治体情報のシステムにより配信されます。携帯電話等へのメール配信を希望する方は、事前登録が必要です。インターネットに対応している携帯電話からサービスメニューをたどるだけで、簡単に登録できます。(次ページを参照)

また、秩父市安心安全メールは、未登録の方でもご覧になれます。メール配信した「重要なお知らせ」

よくある質問とその答え

(秩父市)のほか、「気象情報」、「防災・防犯情報」、「秩父市からのお知らせ」などがご覧になりますのでご利用ください。

- Q このサービスを登録するとどうなりますか？
- A 市からのお知らせや防災・防犯情報などが、登録された携帯電話などにメール配信されます。
- Q いつ配信されるのですか？

- A 基本送信は、午前8時30分～午後5時(土・日・祝日、年末年始を除く)となりますが、災害時など緊急な場合は随時配信します。
- Q どうすれば登録できますか？
- A 携帯電話などから次ページの図のとおり操作し登録してください。また同様の手順で解除や再登録もできます。
- Q 登録に氏名や住所は必要ですか？
- A 登録に必要なのは、メールアドレスだけです。氏名や住所、電話番号などは必要ありません。また登録されたメールアドレスは厳重に管理し、他の目的で使用することはありません。
- Q 登録しないとメールの情報は見られませんか？
- A 情報閲覧サイト「マイタウン秩父市」でメール配信された「重要なお知らせ(秩父市)」のほか気象情報や暮らしに役立つ情報もご覧になれます。
- Q 料金はかかるのですか？
- A 情報提供料は無料です。ただし、メール受信にかかる通信料や登録・解除・閲覧時のインターネット接続料などの費用は、ご負担いただきます。

問い合わせ 危機管理課
☎ 22-2206 (直通)

問い合わせ 生活衛生課
☎ 25-5202 (直通)

各総合支所地域振興課
吉田 ☎ 72-6083 (直通)
大滝 ☎ 55-0862 (直通)
荒川 ☎ 54-2114 (直通)

土砂等のたい積(埋立て・盛土)は許可が必要です

市では、無秩序な土砂等のたい積(埋立て・盛土)を防止するとともに、災害・公害の防止、公共施設の破損防止、自然環境の保全、市民の生命財産を守るため「土砂等のたい積の規制に関する条例」を制定し規制しています。次に該当する事業については、市への申請(事前協議)が必要です。

許可対象事業 事業区域の面積が500㎡以上3,000㎡未満の土地の造成や農地改良を行う場合。なお、3,000㎡以上の場合には県(環境管理事務所)と協議が必要となります。ただし、次の場合は許可対象外となります。

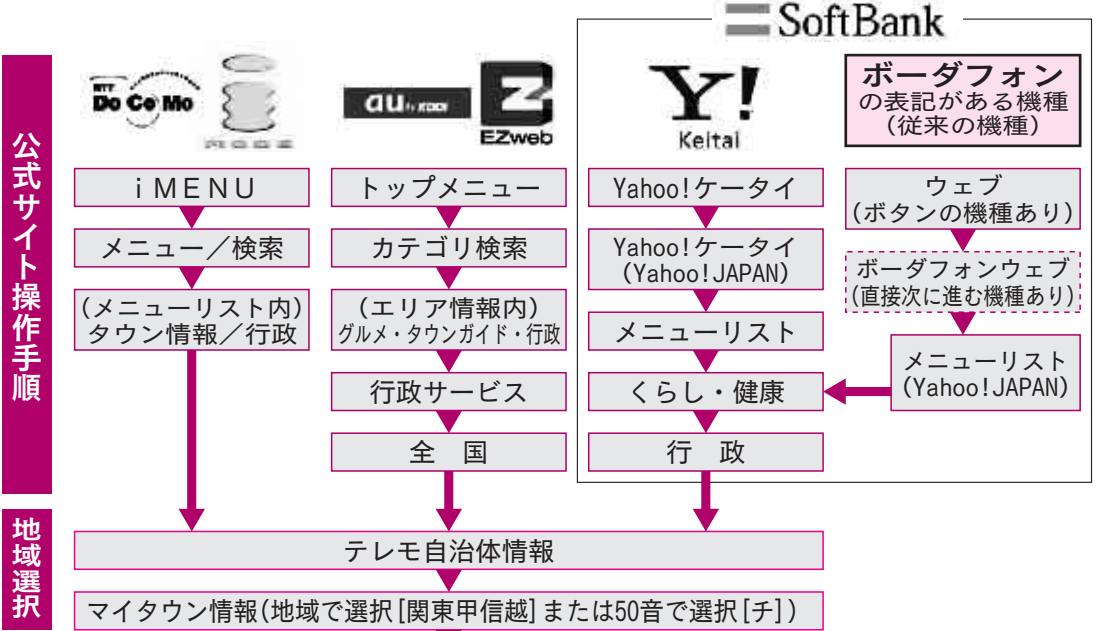
- ①他の法令による許可、認可等を受けた工事および事業
- ②事業主体として国、地方公共団体が行うもの

※違反者には各種罰則が科せられます。
※無秩序な土砂等のたい積(埋立て・盛土)を目撃した場合は、ご連絡ください。

「秩父市安心安全メール」 配信サービス登録・解除の手順

お使いの携帯電話会社の登録手順により選択(クリック)してください。

携帯電話カメラの
バーコードリーダー
を使用する場合、
下記のQRコード
を撮影してください。



マイタウン 秩父市

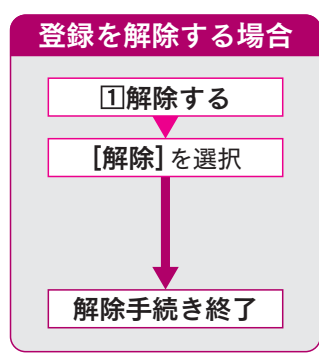
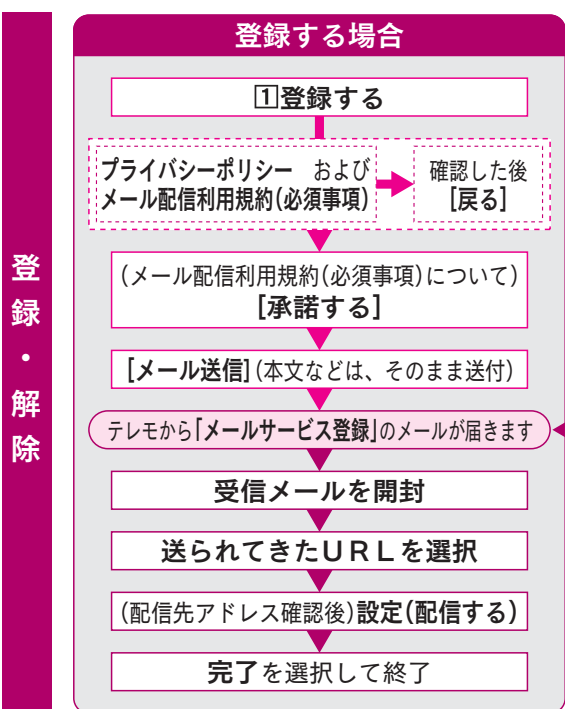
✉ **メールサービス (登録・変更・解除)**
※登録済みの場合は [登録済みです] の画面が表示されます

パソコンの場合

URL入力
http://telemo.info/cgi-bin/mytwn/myt_top.cgi?gov_code=11207

メールサービス登録・解除画面からの手順に従い登録してください。

注意
パソコンでの登録の場合、携帯電話の登録手順と異なり、メールアドレスの入力等があります。



テレモからメールが届かないときはメールの[指定受信]に
mail.telemo-mobile.ne.jp
または
alert@mail.telemo-mobile.ne.jp
を受信可能な状態に設定した後に登録してください。
※詳しくは、お近くの携帯電話販売店でお尋ねください。

*「iモード」、「i-mode」およびブランドロゴは株式会社NTTドコモの登録商標です。
*「EZweb」およびブランドロゴは株式会社KDDIの登録商標です。
*「Yahoo!」および「Y!」のロゴマークは米国Yahoo! Inc. の、ソフトバンクモバイルロゴは株式会社ソフトバンクモバイルの登録商標です。

- メールサービスご利用にあたってのお願いとご注意**
1. メールは通信回線の混雑状況や機種によっては遅れたり届かない場合があります。
 2. ご利用されている方が電波の届かない場所や通話中などの場合は、メールが遅れたり届かない場合があります。
 3. メールアドレスを変更する場合は、一度登録を解除して、新規に取得したアドレスで改めて登録を行ってください。
 4. 携帯電話の機種によっては、地域設定が必要な場合があります。携帯電話に記載されている手順に従って設定してください。

平成19年11月契約分 公共工事の発注状況を公表します

市では、行政経営の透明性を高めるため、公共工事の発注状況を下表のとおり公表します。(税込・500万円以上)

(一般競争入札)

契約日	完成予定日	工 事 名	工 事 場 所	予定価格 (税込/円)	契約金額 (税込/円)	落札率 (%)	契約業者	工事担当課 ☎
6日	3月24日	秩父市消防団第2方面隊第2部隊第4分隊詰所新築工事	黒谷字下原 1214-6地内	15,750,000	13,650,000	86.67	黒澤工務所	地域整備部 教育施設課 ☎25-5226
6日	3月24日	下水道管渠築造工事2工区	影森地内	17,356,500	17,010,000	98.00	㈱日新テクノ	地域整備部 下水道課 ☎25-5218
7日	3月24日	秩父市消防団第2方面隊第1部隊第1分隊詰所新築工事	中宮地町 4899-2の一部	14,679,000	12,064,500	82.19	㈱江野工務所	地域整備部 教育施設課 ☎25-5226
13日	3月14日	別所浄水場薬品注入設備更新工事	別所地内	75,075,000	75,075,000	100.00	㈱西原ウォーターテック	水道部 浄水センター ☎23-6197

(指名競争入札)

契約日	完成予定日	工 事 名	工 事 場 所	予定価格 (税込/円)	契約金額 (税込/円)	落札率 (%)	契約業者	工事担当課 ☎
5日	2月12日	幹線55号線道路側溝工事	金室町地内	6,384,000	6,090,000	95.39	㈱金沢土建	地域整備部 道路課 ☎25-5213
5日	3月24日	花街道景観整備工事	太田・小柱地内	8,379,000	7,770,000	92.73	㈱サンセイ	地域整備部 道路課 ☎25-5213
12日	3月24日	大輪地区散策路整備工事	三峰地内	17,167,500	16,800,000	97.86	大洋建設㈱	大滝総合支所 地域振興課 ☎55-0861
19日	2月29日	斉戸・南ヶ丘住宅天井、浴室改修工事	市営斉戸住宅・市 営南ヶ丘住宅	5,754,000	5,229,000	90.88	㈱笠原建設	地域整備部 建築住宅課 ☎25-5214
19日	3月24日	下水道管渠築造工事3工区	大野原地内	5,344,500	5,302,500	99.21	浅見建設工業㈱	地域整備部 下水道課 ☎25-5218
28日	2月29日	森林管理道竹の久保線舗装工事	下吉田地内	5,691,000	5,512,500	96.86	㈱なかの建設	吉田総合支所 地域振興課 ☎72-6083
28日	3月24日	大野原1号汚水枝幹線築造工事A工区	大野原地内	7,224,000	6,877,500	95.20	㈱中島土木	地域整備部 下水道課 ☎25-5218
28日	3月24日	下水道管渠築造工事12工区	大野原地内	7,056,000	6,615,000	93.75	㈱山本組	地域整備部 下水道課 ☎25-5218
28日	3月10日	大野原2号汚水枝幹線築造工事C工区	大野原地内	49,980,000	46,725,000	93.49	秩父土建㈱	地域整備部 下水道課 ☎25-5218

(随意契約)

契約日	完成予定日	工 事 名	工 事 場 所	予定価格 (税込/円)	契約金額 (税込/円)	契約率 (%)	契約業者	工事担当課 ☎
14日	3月24日	尾田蒔472号線道路改築工事に伴う配水管布設替工事	下蒔田地内	10,584,000	8,925,000	84.33	駒井建設興業㈱	水道部工務課 ☎25-5222
19日	3月24日	別所43号線集落排水に伴う配水管布設替工事	別所地内	12,495,000	12,180,000	97.48	津山建設工業㈱	水道部工務課 ☎25-5222

問い合わせ 工事の内容について…工事担当課、契約関係…契約課 ☎25-5216 (直通)

暖房によりエネルギー使用量が増える冬、県では温暖化防止のためのキャンペーンを実施しています。

1 冬のライフスタイル実践
キャンペーン期間
12月1日～3月20日
カーディガンやベストなどを重ね着したり、暖かい下着を着るなど、暖かく過ごす工夫をして暖房温度を適温(20℃以下)に設定しましょう。

2 冬のエコライフDAY
キャンペーン期間
12月1日～3月20日
一日、環境によい生活にチャレンジしてみませんか。省エネ・省資源の成果をチェックシートで把握します。チェックシートは、市役所環境課にあります。自治会、学校、団体、企業単位で、または、県のホームページ(<http://www.pref.saitama.lg.jp/A09/BE00/ecolifeDAY.html>)からも参加できます。

温暖化防止は、皆さん一人ひとりが主役です。身近な省エネをお願いします。

問い合わせ 埼玉県環境部温暖化対策課
☎048-830-3030
市役所環境課 ☎22-2279 (直通)

冬の温暖化
対策に
ご協力を





辺見 翔垂 くん
「はい。どお〜じよ。」

(下吉田)



菊池 麻衣 ちゃん
「みんなで遊ぼうよ♡」

(中村町)



平馬 大樹 くん
「おねえちゃん、
仲良くしようね」

(大 滝)



新井 沙楽 ちゃん
「お祭りへ
さあ!! 出発〜」

(柳田町)



応募方法

1〜1歳半程度のお子さんの写真を同封し、住所・保護者の方とお子さんの名前・電話番号・生年月日とコメントを明記のうえ、市役所広報広聴課（〒368-8686 熊木町8-15）までお送りください。抽選に漏れた方も、2歳になる月までは、翌月の抽選に繰り入れ、再抽選しています。なお、市のホームページで公開している「市報ちちぶ」にも同様に掲載します。

市民文芸

新春詠

初 明 り

初明りのちに触るる温かさ
巫女の髪淑気の光とどめ舞ふ

竹内弥太郎

正 月 飾

初春や未来洋洋少女らに
飾りけり石の堅さの串柿を

大野ひろ志

星のひとつに

「かぐや」見す地球は蒼く宙に浮く真実宇宙の星のひとつに
生命持つ星の輝き月に上る地球に今し吾は生きいる

新井 悦子

俳句

竹内弥太郎 選

銀杏落つ天へ返せる地の光
神饌の田に稲の匂ひの残りをり
子規庵の裸電球冬深し
足弱き友に歩を添ふ花野かな
初神楽日焼の腕を露はにし

下吉田 大野 安治
近戸町 木村むら子
近戸町 須田 真弓
下影森 山口千代子
道生町 福田 みつ

短歌

新井 悦子 選

年金を長く貰えとうからに言われて歩く初春の道
この道は素通りさせてくれぬ道旨きパン焼く小さき店あり
宵近く色無き月の黄ばみゆきやがて十三夜の月と照りたり
物のなき世を生き過ぎて今も尚捨てて下す吾過去を曳きずる
山深き静かな秋の大陽寺ゆりるとゆく時に癒さる

中 町 内田 定男
山 田 高橋 洋子
吉田久長 関 憲治
黒 谷 中村 美代
番場町 小泉富美子

（評）月探査機「かぐや」が月から送ってきた地球の映像は、青く美しい地球の姿でした。温暖化が問題になつていますが、この美しい星を内側から壊しているのは私たち人間です。小さなことですが、エコ活動に協力し大切にしなければと思えました。今年も皆さんの傑作をお待ち致します。

※短歌、俳句の応募は毎月末までに、〒368-8686 熊木町8-15 市役所広報広聴課へ、必ず官製はがきでお送りください。（1月末締切り分→3月号に掲載）1通に2首または2句までで、1人1通のみとします。

投稿の際、住所・氏名は、作品の左側に書いてください。

なお、市のホームページで公開している「市報ちちぶ」にも同様に掲載します。

お知らせ 市民文芸または選者へのご意見・ご感想等は、市役所広報広聴課あてにお送りください。

ちちぶバイオマス元気村発電所 視察・見学者受付中！

吉田元気村に足湯オープン！ 中学生以上100円、小学生50円 好評営業中！

費は無料です。定員（各会場35人）を超えた場合、初回の方を優先とし、抽選とさせていただきます。なお、申込みは1人1コースとさせていただきます。

会場	日程	回数	時間
原谷公民館	1/23、1/30、2/6、2/13、2/20の水曜日	全5回	9:30~11:30
尾田蒔公民館	1/31、2/7、2/21、2/28、3/6の木曜日	全5回	9:30~11:30
久那公民館	2/1、2/8、2/15、2/22、2/29の金曜日	全5回	9:30~11:30
大田公民館	2/12、2/19、2/26、3/11、3/18の火曜日	全5回	13:30~15:30

吉田保健センター会場（よしだ元気塾）は、吉田振興会館3階）

●【乳幼児健診】

月日	受付時間	内容	対象
2月22日(金)	13:15~14:00	4か月児健診 10か月児健診	平成19年9・10月生まれ 平成19年3・4月生まれ

●【育児相談】

月日	受付時間	内容	対象
2月6日(水)	10:00~11:00	育児相談 身長・体重測定	乳幼児

●【ことばの相談】※予約制

月日	受付時間	内容	対象
2月28日(水)	13:00~16:00	ことばの発達、発音などに関する個別相談	ことばの発達、発音などに心配のある幼児とその保護者

●【BCG予防接種】満3か月~6か月未満

2月22日(金) 13:15~14:00
※母子健康手帳、予診票を持参してください。

●【親子ふれあい教室】

1歳6か月を過ぎたお子さんとその保護者
2月18日(月) 10:00~11:30 9:30から受付
※初めての方は、直接または電話で吉田保健センターへ申込み

●【よしだ元気塾】おおむね40歳以上の方

2月19日(火) 13:30~15:30 吉田振興会館3階
※初めての方は、直接または電話で吉田保健センターへ申込み

●【骨格教室・骨からのアンチエイジング運動編】

1月25日(金) 13:30~15:00 吉田公民館視聴覚室
※直接または電話で吉田保健センターへ申込み

●【健康相談・栄養相談】

2月13日(水) 13:15~14:00
※健康手帳をお持ちください。
※栄養相談は予約制です。電話で吉田保健センターへ申込み

大滝保健センターからのお知らせ

●【健康相談・育児相談】

1月8日(火)、2月12日(火)
13:00~15:00 大滝総合支所内
※健康手帳・母子手帳をお持ちください。

●【親子ふれあい教室】

1歳6か月を過ぎたお子さんとその保護者
1月11日(金)、2月1日(金)
10:30~11:30 大滝幼稚園

●【はつらつ筋力アップ教室】40歳以上

1月23日(水)、30日(水)、2月6日(水)
13:30~15:30 大滝公民館
※1月18日(金)までに大滝保健センターへお申し込みください。

荒川保健センター会場

●【乳幼児健診】

月日	受付時間	内容	対象
1月23日(水)	13:15~14:00	4か月児健診 10か月児健診	平成19年8・9月生まれ 平成19年2・3月生まれ

●【育児相談】

月日	受付時間	内容	対象
2月4日(月)	10:00~11:00	育児相談 身長・体重測定	乳幼児

●【親子ふれあい教室】

1歳6か月を過ぎたお子さんとその保護者
1月10日(水)、24日(水)、2月7日(水) 9:30~11:10

●【BCG予防接種】満3か月~6か月未満

1月23日(水) 13:15~14:00
※母子健康手帳、予診票をお持ちください。

●【健康相談】

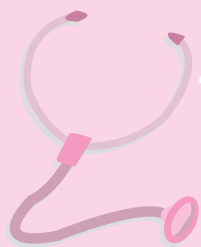
1月15日(火)、2月19日(火) 13:00~14:00
※健康手帳をお持ちください。

●【はつらつ筋力アップ教室】40歳以上

1月9日(水)、23日(水)、2月13日(水) 9:30~11:30
※初めての方は、荒川保健センターへ申込み

●【生活習慣病予防料理教室（出前料理）】

2月8日(金) 10:00~13:00 半繩区農村センター
※エプロン、三角巾をお持ちください。
※荒川保健センターへお申し込みください。
先着20人。



保健センター からのお知らせ

問い合わせ

- 秩父保健センター ☎22-0648
- 吉田保健センター ☎77-1112
- 大滝保健センター ☎55-0102
- 荒川保健センター ☎54-2231

各保健センター共通のお知らせ

●【麻しん風しん混合ワクチン予防接種】(個別)

予防対策強化のため、2回接種となりました。

第1期 1歳～2歳未満

第2期 小学校入学前の1年間

●【胃がん・子宮がん検診】(個別)

指定の医療機関で胃がん・子宮がん検診が受けられます(それぞれ先着200人)。毎月1～7日(土・日・祝日を除く)に各保健センターで申込みを受けています。

胃がん検診 (40歳以上の方：2,500円)

子宮がん検診 (20歳～39歳の方：頸部検診 1,300円、40歳以上の方：頸部・体部検診 2,100円)

●【言語リハビリ教室】

月 日	会 場	実施時間
1月17日(休)	秩父保健センター	13:30～15:30
1月22日(火)	吉田保健センター	
1月28日(月)	荒川保健センター	

※40歳以上で「話す」・「読む」・「書く」・「聞いて理解する」ことなどでお困りの方は、各保健センターへご相談ください。

●【はつらつ筋力アップ教室】

40歳以上の方を対象に、スポーツインストラクターによる軽い運動、音楽に合わせての運動を行います。1月8日(火)午前9時から1月16日(水)までに、電話で秩父保健センターへお申し込みください。参加

秩父保健センター会場

●【乳幼児健診】

月 日	受付時間	内 容	対 象
2月14日(休)	13:00～14:00	3歳児健診	平成16年10月生まれ
2月19日(火)		乳児(4か月児)健診	平成19年9月生まれ
2月20日(水)		乳児(10か月児)健診	平成19年4月生まれ
2月26日(火)		1歳6か月児健診	平成18年7月生まれ

※母子健康手帳、健診アンケートをお持ちください。

●【育児相談】

月 日	受付時間	内 容	対 象
2月7日(休)	9:30～10:30	育児相談 身長・体重測定 赤ちゃん体操	乳 幼 児

●【予防接種】(集団)

種 類	月 日	受付時間	対 象
三種混合	2月5日(火)	13:30～14:30	満3か月～7歳6か月未満
	3月4日(火)		
B C G	2月18日(月)		満3か月～6か月未満
	3月17日(月)		

※母子健康手帳、予診票をお持ちください。

※三種混合予防接種の第1期初回(1回目・2回目・3回目)の接種間隔は3～8週です。必ず守って

を受けてください。保健センター(集団)で受けられない方は医療機関(個別)でも受けられます。

●【血液サラサラ教室】

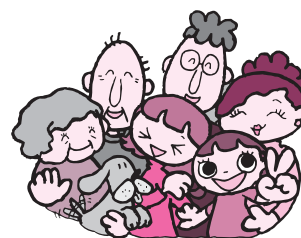
生活習慣病予防について一緒に考えてみませんか?ぜひご参加ください。

月 日	時 間	内 容	講 師
2月8日(金)	13:30～14:30	医師による講話 「生活習慣病の予防について」	医師 水野紀先生
	14:45～15:45	栄養士による講話・試食 「基本はバランスのとれた食事から」	栄養士
2月12日(火)	9:30～11:30	健康運動指導士による実習 「運動で生活習慣病予防」	健康運動指導士

※1月15日(火)午前9時から、電話または来所にてお申し込みください。

※2日間のコースです。

※定員30人(定員になり次第締切)



「住宅用火災警報器」の悪質な訪問販売にご注意ください!

消防署や市が、直接「住宅用火災警報器」を訪問販売することはありません。

図書館からの お知らせ

【問い合わせ】
秩父図書館（午前10時～午後6時）
秩父市上町3-16-27
☎22-10943
荒川図書館（午前9時～午後5時）
秩父市荒川日野66-12
☎54-11034
秩父図書館吉田分館（午前9時～午後5時）
秩父市下吉田6569-1
☎77-11100
秩父図書館大滝分館（午前9時～午後5時）
秩父市大滝945
☎55-10033

◇1月1日～2月29日の休館日

各館休館日	秩	荒	吉	大	各館休館日	秩	荒	吉	大
1 金					17 日				
2 土					18 月	秩	荒	吉	
3 日					19 火				
4 月	秩	荒	吉		20 水				
5 火					21 木				
6 水					22 金				
7 木					23 土				
8 金					24 日				
9 土					25 月	秩	荒	吉	
10 日					26 火				
11 月	秩	荒	吉		27 水				
12 火	秩				28 木				
13 水					29 金	秩			
14 木									
15 金									
16 土									

※秩…秩父図書館 荒…荒川図書館 吉…秩父図書館吉田分館 大…秩父図書館大滝分館

◇寄贈のお知らせ

このたび、東京電力から『新幹線ガール』ほか3点の視覚障がい者用CDをご寄贈いただきました。

◇秩父市史資料編（第九巻）頒布中

秩父市史資料編第九巻（近世文書―松本家文書―忍藩秩父領割役御公用日記二十～二十二）を、秩父図書館で実費頒布しています。

また、市役所1階総合窓口でもお求めになれます。

体裁 B5判、533頁

箱入り、布表紙

頒布価格 4,000円

（税込み、送料別）

◇催し物のお知らせ

〈秩父図書館〉

●平成19年度文芸講演会



今年の文芸講演会は、森村誠一さんをお招きします。森村さんは、推理作家として著名ですが、最近時代小説にも進出し作風を広げておられます。主な作品に「人間の証明」「悪魔の飽食」「忠臣蔵」があります。

演題 「人生と小説」
とき 2月11日（月・祝）午後2時～

とくところ 市民会館ホール

入場料 無料

申込み 入場には整理券が必要で、整理券は図書館で配布するほか、往復はがきでも受け付けます。往復はがきに住所・氏名・電話番号

号を記入のうえ、左記までお送りください。

はがき1枚で5人まで申込みできます。（返信はがきあて先は必ずご記入ください。）
〒368-0035

秩父市上町3-16-27

秩父図書館文芸講演会担当

受付 1月4日（金）から

※荒川図書館、吉田・大滝分館、市役所1階総合窓口、歴史文化伝承館、各総合支所市民福祉課にも整理券を用意しています。

※講演会当日、秩父図書館は臨時休館となりますので、あらかじめご了承ください。

●絵本相談日

1月8日、22日、2月26日の火曜日、午前10時～正午

良い絵本の選び方、与え方などについて、アドバイスします。

●おはなし会（入場無料）

1月12日、26日、2月9日、23日の土曜日、午後3時から（約40分）

4歳以上の幼児、低学年児童向けの昔話や童話等をお話します。

●第135回・名作映画鑑賞会

題名 イタズ（子熊の呼び名）
（1987年、日本、117分）

監督 後藤俊夫

出演 田村高廣、桜田淳子、佐藤B作、辰巳柳太郎、清川虹子、矢口高雄、由利徹ほか

内容 母熊と死に別れた幼い子熊のイタズは、少年とその祖父と

出会い仲よくなる。やがて可愛いイタズは大自然の中へ返される時が来た。それから2年後、野生動物となったイタズは…。映画は「野生のエルザ」の日本版です。

動物文学の権威者戸川幸夫監督。ベルリン映画祭ユニセフ監督賞。

◎文部省（成人・青少年向）特選。

◎1月24日（木）午後1時30分から。

◎会場 秩父図書館2階

◎映画解説があります。入場無料。

●冬休み子ども映画会

「笠地蔵」「アニメ落語館・お血脈」「どんぐりと山猫」の3本を上映します。

◎1月4日（金）午後1時30分から
◎会場 秩父図書館2階

●ピョピョタイム

1月8日、2月12日の火曜日、午前11時から（約30分）

幼稚園や保育園に入る前のお子さんと保護者の方が対象です。

●おはなし会

1月26日、2月23日の土曜日、午後2時30分から（約30分）

幼児から小学校低学年の子どもたちが対象です。

●映画会（入場無料）約1時間

「忍たま乱太郎の交通安全」、「アニメ落語館①馬の田楽」、「かんすけさんとふしぎな自転車」を上映します。

◎1月5日（土）午後2時30分から

◎会場 荒川公民館軽運動室

図書館ホームページアドレス

https://library.city.chichibu.lg.jp（パソコン用）

https://library.city.chichibu.lg.jp/i/home.html（携帯電話用）

国民年金 だより

問い合わせ

- 保険年金課国民年金担当 ☎25-5201
- 吉田総合支所市民福祉課 ☎72-6081
- 大滝総合支所市民福祉課 ☎55-0863
- 荒川総合支所市民福祉課 ☎54-2395

付加保険料を 納付しませんか

○付加年金とは

平成19年度の老齢基礎年金の年金額は792,100円（満額40年間保険料納付）ですが、老後により高い老齢基礎年金を受けたいと考えている方のために、毎月の保険料（平成19年度は14,100円）のほかに付加保険料を上乗せして納付すると、老齢基礎年金に上乗せして支給される付加年金があります。国民年金保険料と同じく、全額が社会保険料控除の対象となります。

○付加保険料の額は定額

付加保険料の額は1か月400円です。付加保険料を納付することができると対象者の方は、第一号被保険者または任意加入被保険者の方です。保険料の免除または保険料の納付猶予を受けている方や国民年金基金の加入員の方は、付

加保険料を納めることはできないことになっていきます。

○付加年金額は

付加年金額の計算は次のとおりです。

年金額Ⅱ200円×付加保険料納付月数（65歳から老齢基礎年金を受給する場合）

つまり、保険料月額400円に対して、年金額は年200円となります。よって、65歳から年金を受給した場合、仮に1年間付加保険料を納付したとすると、2年間で付加保険料相当分の年金を受け取ることができます。

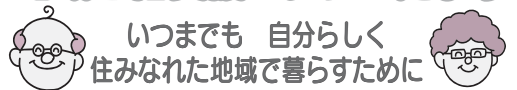
なお、この付加年金は、老齢基礎年金の受給権を得た月の翌月から支給が開始となります。したがって、老齢基礎年金を65歳以前に繰上げ受給または66歳以後に繰下げ受給しようとする場合には、付加年金額も老齢基礎年金の減額率および増額率に応じて、減額または増額された金額での支給となります。

国民年金推進員が

各家庭を訪問しています

社会保険事務所では、職員、国民年金推進員が身分証明書を携帯してご自宅にお伺いし、国民年金制度のご案内、届出の相談や保険料のお伺いをしています。土日や夜間にお伺いすることもありますので、ご承知おきください。

地域包括支援センターだより



いつまでも 自分らしく
住みなれた地域で暮らすために

問い合わせ

- 包括支援センター ☎22-2582
- けやき包括支援センター ☎27-7331
- かえで包括支援センター ☎77-1134
- さくら包括支援センター ☎53-1014

地域包括支援センターでは、誰もが住みなれた地域で尊厳ある生活と人生を維持することができます。

よう、保健師、社会福祉士、主任介護支援専門員などが高齢者についての相談に乗り、権利を守るための適切な支援をしています。そこで、地域包括支援センターの支援事業を市民の皆さんにもっと知っていただくため、さまざまな事例をまじえながらお伝えしていきます。

家事支援を受け

夫婦での生活を 継続させたい

市内に住むAさんは、妻との二人世帯。親交のあった会社の元同僚やゴルフ仲間も皆高齢となったため交流は減少し、現在は家族と

家庭内での生活が中心となっています。食事の準備、掃除、買い物などの家事については、Aさんが身体の弱い妻を手伝っています。Aさん自身も健康には気を付けていますが、膝が痛くなったり、腰が重くなったりと、足腰が弱くなってきたりすることは年々感じ、布団を干したりという力仕事も難しくなってきました。そこで、支援をお願いして夫婦での生活を継続させたい、との相談が地域包括支援センターにありました。早速、保健師が自宅を訪問し、ご夫婦と相談のうえ、介護保険認定申請の手続きをしました。

現在、Aさん夫婦は介護認定を受け、訪問介護で負担の大きい家事の援助と、通所介護で夫婦そろって運動機能の向上を図っています。地域包括支援センターでは、今後も夫婦2人の生活を維持できるように生活機能の向上を支援し、体調不良になったときには、早期把握・対応をしていけるよう近所等の地域の支援者もつくっていく予定です。

このように地域包括支援センターは皆さんの相談に乗り、適切なサービスの利用の支援をしています。

ご本人はもちろん、身近な方の心配事について、お近くの地域包括支援センターまでお気軽にご相談ください。

1・2月の無料相談室

相談名	相談日	会場	相談員
法律	2月5日(火)・21日(休) 10時～15時	秩父市役所 (3階相談室)	弁護士
	2月12日(火) 10時～15時	吉田総合支所 (振興会館)	
※電話で予約が必要です。 1月21日(月) 午前9時から電話予約受付 各日先着10人			
人権	毎月第2・4水曜 13時～16時	秩父市役所 (3階相談室)	人権擁護委員
行政	1月21日(月) 2月18日(月)	秩父市役所 (3階相談室)	行政相談委員
	2月4日(月)		
	1月21日(月) 2月18日(月)	荒川総合支所	
	1月28日(月) 2月25日(月)	大滝総合支所	
市民	木曜 13時～16時	秩父市役所 (3階相談室)	市民相談員
消費生活	月・水・金曜 9時～16時		消費生活コンサルタント
行政手続	1月8日(火)・2月12日(火) 13時～15時		行政書士
登記	1月16日(水)・2月20日(水) 13時～15時		司法書士 土地家屋調査士
税務	2月4日(月) 10時～15時		税理士
土地建物	2月19日(火) 10時～15時		宅地建物取引主任者
暴力について	1月24日(水)・2月28日(水) 10時～15時		秩父警察署担当相談員
女性	1月22日(火)・2月26日(火) 13時～15時		市民生活課担当職員
年金・労働	1月11日(金)・2月8日(金) 13時～15時		社会保険労務士

※市民生活課および各総合支所(市民福祉課)では、相談日以外でも相談を受け付けます。
上記相談に関する問い合わせ 市民生活課 ☎25-5200 (直通)

※相談日が祝日の場合はお休みとなります。

相談名	相談日	問い合わせ
子育て	月～金曜 9時～16時	秩父市子育て支援センター ☎22-7282 ☎22-7283 吉田子育て支援センター ☎77-1145 ☎77-1148
子どもについての心配ごと	月～金曜 8時30分～17時15分	家庭児童相談室(社会福祉課) ☎25-5204
身体・知的障がい児(者)について	月～金曜 9時～18時 土曜 9時～16時	フレンドリー ☎22-7785 ☎22-7055 (身体障がい) ☎22-7045 ☎21-6705 (知的障がい)
精神障がい者について	月～金曜 9時～17時	生活支援センター「アクセス」 ☎24-1025 ☎24-1026
障がい者の就労・労働	月～金曜 9時～18時	秩父障がい者就労支援センター「キャップ」 ☎☎22-2870
いじめ・不登校・等育	ひまわり教室 月～金曜 9時～17時	ひまわり教室 ☎22-2228
	やまなみ教室 月・水・金曜 9時～17時	やまなみ教室 ☎72-2030
人権	月～金曜 8時30分～17時15分 人権擁護委員による相談 火曜(第5週を除く)9時～16時	さいたま地方法務局 秩父支局 ☎22-0827
内職	月～金曜 9時～16時	ちちぶパートバンク ☎24-5222
職業	ちちぶパートバンク 月～金曜 9時～16時	工業振興課 ☎22-3428
	吉田総合支所 月曜 9時～16時30分	
労働	月～金曜 8時30分～17時	北部産業労働センター 秩父支所 ☎23-7881
中小企業者向けよろず金融	2/6 13時～16時30分 ※前々日まで に要予約 会場 歴史館5階第2会議室	商業振興課 ☎25-5208 (相談: 埼玉県信用保証協会)
結婚	福祉女性会館 1/12、2/9 13時～16時 ※要予約	秩父市社会福祉協議会 ☎22-1514
心配ごと	福祉女性会館 1/24 13時～16時	

- **合併前(平成17年3月31日以前)に借入れた資金**
 - ① 旧秩父市小口金融制度
 - ② 旧秩父市特別小口無担保無保証人保証制度
 - ③ 旧秩父市商店街施設改善資金貸付制度
 - ④ 国民生活金融公庫融資制度
- **合併後(平成17年4月1日以降)に借入れた資金**
 - ① 秩父市小口金融制度
 - ② 秩父市特別小口金融制度
 - ③ 秩父市商店街施設改善資金貸付

市では、中小企業者の育成と近代化を図るため、利子の一部を予算の範囲内で補給(補助)する制度を設けています。

対象 市内に店舗、工場または事業所を有する中小企業者であつて、市税を完納している会社または個人

※市内での事業活動のために借入れた資金に限ります。また、他の市町村から利子補給を受けている国民生活金融公庫資金は、対象外となります。

中小企業者の皆さんへ 今月は「利子補給」の申請月です

- ④ 国民生活金融公庫融資制度
 - 補給率** 年間支払利子の20%以内
 - 限度額** 1世帯または1事業主10万円を限度
 - 期間** 最初に補給を受けた年から連続した10年以内
 - 受付** 1月7日(月)～31日(木)(土・日・祝日は除く)
 - 申請先** ①②③の制度 市役所商業振興課または各総合支所地域振興課
 - ④の制度** 本庁・大滝管内の事業所
↓所管の商工会議所または商工団体
吉田管内の事業所
↓吉田総合支所
荒川管内の事業所
↓荒川総合支所
- ※新規(平成19年1月以降)の借入れがある方はお申し出ください。
- 問い合わせ** 市役所商業振興課
☎25-5208 (直通)
- 各総合支所地域振興課
 - 吉田 ☎72-6083 (直通)
 - 大滝 ☎55-0862 (直通)
 - 荒川 ☎54-2114 (直通)
 - 秩父商工会議所 ☎22-4411
 - 大滝商工会 ☎55-0661

滝沢ダム 滝沢園地・センター棟の名称を

1月18日(金)まで募集しています!

詳しくは、大滝総合支所地域振興課 ☎55-0861 (直通) へ。

お知らせ

のページ

1 1月の納税

市県民税

国民健康保険税

第4期分
第7期分

納期限は1月31日(木)です。

納期限内納付にご協力ください。

口座振替納税制度を利用している方は、納期限内に振り替えますので預貯金の残高をご確認ください。
また、振替税目の追加や納税義務者の名義が変わった場合などは、改めて口座振替の申込みが必要となりますのでご注意ください。

口座振替の申込みは、いつでも受け付けています。納税通知書、預貯金通帳、通帳届出印を持参のうえ、収納課、各総合支所総務課窓口または金融機関にお申し込みください。毎月10日までに申込みをされた方は、その月から振り替えます。それ以降の方およびみずほ銀行でのお申し込みの方は、翌月から振り替えます。

なお、1月の休日納税窓口は、27日(日)です。収納課窓口において、

納税と納税相談を受け付けます。(総合支所では実施していませんのでご注意ください。)
問い合わせ 収納課
☎22-2210 (直通)

2

平成20年
住宅・土地統計調査にご協力をお願いします

平成20年10月に、住宅・土地統計調査が行われます。

それに先立ち、調査の対象となる地域を決めるため、埼玉県知事が任命した指導員が、1月中旬から2月下旬にかけて住宅数などの状況を確認します。

アパート・マンションなどの共同住宅では、指導員が建物内の戸数を確認します。また、寮、旅館、事務所などについては、指導員が管理者などの皆さんに居住世帯の有無を確認させていただきますので、ご協力をお願いします。なお、指導員は埼玉県が交付した指導員証を携帯しています。

住宅・土地統計調査は、「統計法」の規定に基づいて行われ、指導員や担当職員は、知り得た事項を他に漏らしたり、統計以外の目的に使用することが、固く禁じられており、罰則等も規定されています。調査結果は、国や地方公共団体の行政施策の重要な基礎資料として利用されるとともに、企業、大学などでの研究資料などとして、

広く利用されています。
問い合わせ 情報政策課
☎22-2204 (直通)

3

内閣府発行の
点字・音声広報を
貸し出します

内閣府政府広報室発行の国の施策・政策等をお知らせする点字広報誌および音声広報CDの平成19年11月発行版を無料貸し出しします。(年4回発行)

貸出内容 ①点字広報誌「ふれあいらしんばん」、②音声広報CD「明日への声」

申込み 印鑑を持参のうえ、社会福祉課へお申し込みください。なお、貸出中および申込状況により、

貸出をお待ちいただくことがあります。
貸出期間 1人1回につき1週間を限度とします。
問い合わせ 社会福祉課
☎25-5204 (直通)

5

奥むさし駅伝競走大会に伴う
交通規制のお知らせ

とき 1月27日(日)
午前8時30分～正午

規制場所 正丸トンネルから飯能市内まで

飯能方面へは、名栗(山伏峠)への迂回をお願いします。

問い合わせ 奥むさし駅伝競走大会事務局
☎042-1972-16028

4 不用品のリサイクルコーナー

市では、日用品など自分には不用になったが、まだ利用できるものなので譲りたい、または、譲ってほしいという希望者を登録し、紹介しています。
なお、**無料譲渡**を条件とします。

譲りたい物	タンス(人形ケース付)、座椅子、子ども用すべり台、チャイルドシート(2才以上)、エレクトーン、サイドボード、テーブル
譲ってほしい物	チャイルドシート、ベビーベッド、ベビーカー、ピアノ、ベビーベッド、幼児用自転車
登録状況	譲りたい物 7件 譲ってほしい物 12件 (平成19年12月7日現在)

※登録期間は3か月間で、市内在住の方に限ります。
希望者は、電話にて市民生活課にご連絡ください。
また、有効期間中に「譲れなくなった」または「譲り受ける必要がなくなった」という場合は、必ず市民生活課までご連絡ください。

登録申込み・問い合わせ

市民生活課 ☎25-5200 (直通)
☎22-2211内線1321

6 1・2月の就職活動支援セミナー

と き	と ころ	内 容	定員
1/21(月) 13:30~15:30	吉田総合支所	中高年齢者の求職活動について(座学)	15人
1/25(金) 14:00~16:00	ハローワーク秩父	自己分析とセールスポイントの見つけ方(座学)	15人
1/30(水) 14:00~16:00	ちちぶパートバンク	履歴書・職務経歴書の書き方(座学)	15人
2/4(月) 13:30~15:30	吉田総合支所	就職を成功させるために(座学)	15人
2/6(水) 13:30~16:30	ちちぶパートバンク	面接対策・就職の心得(演習)	15人
2/8(金) 14:00~16:00	ハローワーク秩父	面接対策・就職の心得(座学)	15人
2/13(水) 14:00~16:00	ちちぶパートバンク	履歴書・職務経歴書の書き方(座学)	15人

※定員の関係上、事前にお申し込みください。

なお、ちちぶパートバンクでは、一般求人情報も取り扱っています。また、吉田総合支所では、常時求人情報が閲覧できますのでご利用ください。

申込み ハローワーク秩父

☎22-3215

ちちぶパートバンク

☎24-5222

7 愛の献血にご協力を

日 時	場 所
1月15日(火) 午前10時~正午 午後1時~3時30分	市役所1階ロビー(秩父献血推進協議会)
2月7日(木) 午前10時~正午 午後1時~3時30分	秩父神社参事殿(秩父中央ライオンズクラブ)
2月12日(火) 午後1時30分~4時	秩父中央病院内ロビー(秩父中央病院)

※1月15日(火)の市役所会場は、献血と同時に骨髓バンクドナー登録会を実施します。

問い合わせ 保健センター献血担当

☎22-0648(代表)

8

**ちちぶバイオマス元気村発電所
発電所で発生した炭を
有償頒布します
土壌改良材等としてご利用ください**

ちちぶバイオマス元気村発電所では、木質バイオマスを利用して発生した電気や熱の有効利用を進めています。

木質チップをガス化した炭は、不純物がなく安全に利用できます。保水力が高く、アルカリ性のため、畑の土壌改良材として利用したり、調湿材、消臭材、融雪材などさまざまな用途に利用することができます。

この炭を、有償で頒布しますので、ぜひご利用ください。

頒布価格 800ㄹ入り土のう袋1袋2,600円(土のう袋返却の

場合は、1,600円)小袋での頒布も行います。(大中小の3種類)

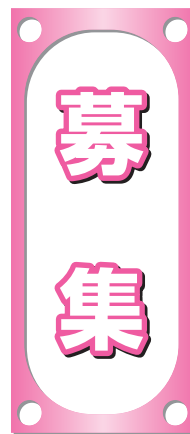
問い合わせ

バイオマス・環境総合研究所

☎22-2378(直通)

ちちぶバイオマス元気村発電所

☎78-0500



9

**保育士・調理師
(臨時・パート職員)募集**

市立保育所に勤務する保育士(臨時・パート職員)、調理師(パート職員)を募集します。

資格 保育士は、保育士登録を受けた方または保育士登録簿に登録予定の方。調理師は、調理師免許所有の方。

勤務条件

○臨時職員(保育士)

1日8時間週40時間勤務。構造改革特別区域の認定により採用期間は最長3年。

○パート職員(保育士・調理師)

1日2時間から5時間勤務で採用期間は原則最長3年。

募集人員 若干名

採用予定 4月1日またはそれ以降

問い合わせ こども課

☎25-5206(直通)

10 青少年相談員募集

秩父市青少年相談員協議会は、県知事から委嘱を受けた青少年相談員による青少年のためのボランティア団体です。

子どもたちの健やかな成長を助けるため、一緒に活動してくれる子ども好きな方を募集しています。
資格要件 平成20年4月1日現在の年齢が満18歳以上32歳以下(高校生は除く)で、市内に居住または通勤・通学している方

募集期間 1月25日(金)まで

申込み・問い合わせ 市民生活課

☎25-5200(直通)

11

**節分子どもお茶会
参加者募集**

青年茶道教室の皆さんに、お点を教えてもらえます。

と き 2月2日(土)

午後1時30分~3時30分

と ころ 歴史文化伝承館和室

対 象 子どもと保護者(小学2年生までは保護者同伴)

募集人員 30人(保護者含む)

持ち物 白いソックス

参加費 1人につき200円(お菓子代)当日集金します。

申込み 1月25日(金)までに勤労青少年ホーム(☎22-0420)へお申し込みください。(定員になり次第締切)

12 さわやか相談員募集

さわやか相談員は、市内中学校に勤務し、子どもの悩みや不安の解消について相談を行い、生徒が充実した学校生活を送れるよう支援します。

募集人員 若干名

応募資格 学校教育に理解があり、子どもの悩みについて相談に応じることのできる知識や経験を有する方で、昭和18年4月2日から昭和61年4月1日までに生まれた方
申込み 1月15日(火)～2月1日(金)に、教育研究所へ志願書を添えてお申し込みください。

※応募要項・志願書は教育研究所に用意してあります。なお、教育委員会ホームページからもダウンロードできます。

問い合わせ 教育研究所(芸術文化会館2階) ☎22-2446(直通)

13 秩父高等技術専門学校 平成20年4月入校 短期コース訓練生募集

秩父高等技術専門学校では、就職に必要な技能や知識を身につけるための実技を中心とした職業訓練を実施しています。平成20年4月入校の短期コース訓練生を、次のとおり募集します。

募集科目 介護サービス科

※訓練期間6か月、定員20人

受付期間 1月10日(木)～30日(水)

選考日 2月6日(水)午前9時
合格発表 2月13日(水)

選考方法 筆記試験(中学校卒業程度の国語と数学)および面接

対象 新たに知識、技能を取得し、就業を希望している方(年齢は問いません。)

授業料 無料(教科書、作業服等は自己負担)

申込方法 中学、高校等を卒業見込みの方は、同校に直接願書を提出してください。それ以外の方は、住所地の公共職業安定所に本人が直接願書を提出してください。
問い合わせ 県立秩父高等技術専門学校 ☎22-1948

14 あなたの思い出を 公園に残しませんか メッセージ入りベンチ寄付募集

寄付してくださった方の名前とメッセージ入りプレートを付けたベンチを秩父ミューズパークに設置します。

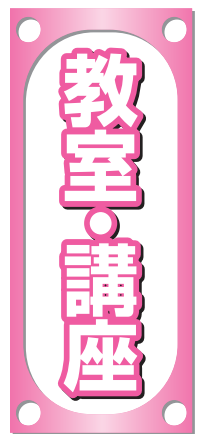
募集数 5基(抽選)
価格 90,000円

申込み 募集要項(県ホームページまたは秩父県土整備事務所の窓口で入手)を参照して、2月4日(月)までにお申し込みください。

県ホームページ
<http://www.pref.saitama.lg.jp/A10/BD00/home/bench/index.html>

問い合わせ 県公園課 ☎048-830-5393

秩父県土整備事務所
☎22-13715



15 影森公民館 パソコン講習

とき 2月25日(月)～28日(木)(全4回)、午後1時30分～4時30分

ところ 影森公民館

内容 中級者向けエクセル入門

対象 成人

参加費 1,050円(テキスト代)

定員 18人

申込み 1月10日(木)～25日(金)午前9時～午後5時に電話でお申し込みください。(先着順で締切)

問い合わせ 影森公民館 ☎22-0777

16 第29回手話講習会 入門編

初心者の方を対象としていますので、楽しく手話が学べます。

とき 1月23日～3月26日の毎週水曜日(全10回)、午後7時～8時30分

ところ 福祉女性会館

参加費 1,000円

対象 中学生以上の方
定員 30人(先着順)
申込み 1月4日(金)から電話で、

秩父市社会福祉協議会地域福祉推進課(☎22-1514)へお申し込みください。

17 防犯のまちづくり 出前講座

地域福祉の強化、住み慣れた地域で長く幸せに生活できる「助けあい温もりのまち」を目指し開催します。お気軽にご参加ください。

とき 1月21日(月) 午前10時～正午

ところ 福祉女性会館集会所

講師 埼玉県総務部県民防犯推進室地域防犯課担当者

参加費 無料(定員120人)

問い合わせ 秩父市社会福祉協議会地域福祉推進課 ☎22-1514

18 世界の料理教室 「ロシア編」

秩父市国際交流協会では、ロシア人講師による料理教室を開催します。

とき 2月2日(土) 午前10時～午後2時

ところ 歴史文化伝承館調理室

定員 20人

参加費 500円(材料費)

講師 セキヤインナ氏
申込み 1月25日(金)までに、お申し込みください。(定員になり次第締切)

問い合わせ 市民生活課 ☎25-5200(直通)

ペットは愛情を持ち、最後まで責任をもって飼いましょう!

飼い主には、ペットを愛情と責任を持って育て、最後まで飼いつける義務があります。

19 バレンタイン お菓子と洋食クッキング

バレンタインデーに向けて、チョコレートのお菓子作りに挑戦しませんか。ランチプレートもあわせて作ります。

とき 2月7日(木)

午前10時～午後1時

ところ 歴史文化伝承館調理室

講師 山中みさ子氏

定員 20人

受講料 1,000円(材料費)

持ち物 エプロン、三角巾、ふきん

申込み 1月10日(木)～23日(水)に、中央公民館(☎22-10420)へ

電話でお申し込みください。(定員を越えた場合は抽選)

20 パワーヨガ教室& パワーエアロビクス教室

とき 1月23日～2月27日の毎週水曜日(全6回)

ところ 文化体育センター

参加費 各教室2,000円

●パワーヨガ教室

一般的なヨガに筋力トレーニングの要素を加えたエクササイズです。

とき 午前10時～11時30分

定員 25人(先着順)

●パワーエアロビクス教室

本格的なエアロビクスです。

とき 午後1時30分～3時

定員 30人(先着順)

申込み 各教室とも、1月9日(水)

から文化体育センター窓口に参加費を添えてお申し込みください。(午前9時～午後5時、火曜休館)電話による申し込みはできません。

問い合わせ 文化体育センター ☎24-4004

21 温水プール 初心者クロール水泳教室

とき 2月4日～3月24日の毎週水曜日(全8回)、午前10時～正午

ところ 温水プール

対象 成人男女水泳初心者

講師 秩父市水泳連盟指導員

参加費 2,000円

定員 10人(先着順)

申込み 1月10日(木)から参加費を添えて窓口へお申し込みください。

問い合わせ 温水プール ☎22-7411

22 市民スキー教室

初心者から上級者まで、全日本スキー連盟公認指導員および文部大臣認定地域体育指導者(A・B級)が責任を持って指導します。

親子スキー教室としてもご利用ください。バッチテストも行います。

とき 2月9日(土)～11日(月)

ところ 長野県志賀高原スキー場

参加費 大人27,000円、子ども23,000円(バス代・宿泊料・夕朝食付・保険含む)

定員 80人(初めての子どもでも可)

申込締切 1月31日(木)(定員になり次第締切)
申込み 秩父市スキー連盟

23 里親入門講座

さまざまな事情で、家族と一緒に生活していけない子どもがいます。家庭の温かさを必要とする子どもたちが増えている一方で、その受け皿となる里親家庭は少なくなっています。多くの皆さんに「里親制度」を理解していただくため、「里親入門講座」を開催します。

第1回 2月17日(日) 午後1時～4時 福祉女性会館

第2回 2月24日(日) 午後1時～4時 熊谷児童相談所

ところ 熊谷児童相談所

内容 里親制度について、里親体験談

講師 熊谷児童相談所職員、里親

参加費 無料

問い合わせ 熊谷児童相談所 ☎048-521-4152

24



イキイキとした健康長寿のために！ 介護予防講座「お達者塾」

高齢者が、住みなれた地域でいつまでも自分らしくいきいきと暮らしていけるよう介護予防講座「お達者塾」を開催します。運動や食事、口腔ケア等について知識や技術を楽しく気軽に学ぶことができます。

対象 65歳以上の方
ところ 歴史文化伝承館研修室
申込み いずれの講座も、電話でお申し込みください。(定員になり次第締切)

テーマ	とき	講師	内容	定員
「高齢者の心の健康について」 ～いつまでもいきいきと～	1月22日(火) 13:30～15:30	《医師の講話》 秩父中央病院院長 内田里華先生 《運動》 健康運動指導士 羽田裕美先生	・うつ、認知症予防等の精神衛生に関する講話 ・家でできる簡単な運動	60人
「おしゃれ講話」 ～いつまでもステキに若々しく～	2月7日(木) 13:30～15:30	資生堂 ビューティーコンサルタント	化粧の仕方、ファッションアドバイス等	30人
「リラックスして楽しく歌おう民謡・唱歌」	2月19日(火) 13:30～15:30	高橋 照先生	アコーディオンによる歌と軽運動	60人
「健康はお口から」	3月4日(火) 13:30～15:30	歯科衛生士 浅見富子先生	歯科衛生士による講話・口の体操	60人
「健康と食生活」 ～乾物でつくるおしゃれなおかず～	3月18日(火) 10:00～13:30	管理栄養士 羽田裕美先生	栄養に関する講話と乾物を使った調理実習、試食	25人

申込み・問い合わせ 包括支援センター ☎22-2582 (直通)

催しもの

25 坂東眞理子氏 講演会



ベストセラー「女性の品格」の著者で、昭和女子大学学長（元埼玉県副知事）である坂東眞理子氏の講演会を開催します。

現代社会における女性の生き方、男女共同参画から始まる地域づくりについてお話ししていただきます。

とき 2月17日(日)

午後1時30分～3時

テーマ 「地域づくりは共同参画で、品格のある生き方」

ところ 歴史文化伝承館ホール

入場料 無料

申込み 2月1日(金)から市民生活課および各総合支所市民福祉課で整理券を配布します。(定員300人になり次第締切)

※2歳から就学前までのお子さんを無料で託児します。2月8日(金)までにお申し込みください。

※駐車場が狭いため、ご来場の際

はなるべく乗り合わせでお願いします。

問い合わせ 市民生活課

☎ 25-5200 (直通)

26 「危機管理フォーラム」を開催します！

県民、企業、行政等が一体となった危機管理態勢をさらに強化するため、「危機管理フォーラム」を開催します。

入場は無料、事前申込不要です。

とき 2月1日(金)

午後1時30分～4時30分

ところ 埼玉会館大ホール

内容 講演とパネルディスカッション 講師…手嶋龍一氏(外交ジャーナリスト)ほか

問い合わせ 危機管理フォーラム実行委員会事務局(埼玉県危機管理課)

内) ☎ 048-830-3115

ホームページ <http://www.pref.saitama.lg.jp/A05/B00/top.htm>

27 てんかんの正しい理解(てんかんの基礎) 講演会・相談会

とき 2月11日(月・祝)

午後1時～4時30分

ところ 地場産センター4階

テーマ 「てんかんの基礎」

講師 あらいクリニック

講師 新井勝先生

定員 100人(申込不要)

参加費 無料

※新井先生による個別相談を行います。希望される方は、左記までお電話ください。(先着15人) 問い合わせ (社)日本てんかん協会埼玉県支部 ☎ 048-2269-3778

28 赤十字救急法(基礎講習会)(AED含む)

とき 3月9日(日)午前9時30分～午後3時30分

ところ 福祉女性会館

対象 満15歳以上の方

定員 20人

参加費 無料(ただし、教本、保険料として1,500円)

指導者 日本赤十字社救急法指導員

申込み 社会福祉課

☎ 25-5204 (直通)

29 秩父市和銅保勝会主催 第3回わづら俳句まつり

和銅奉獻1300年記念事業の一環として、俳句を募集し、ふるさと遊歩道沿道で短冊展を行います。

●俳句募集

募集内容 当季雑詠(春の句なら題材自由)和銅遺跡、美野山吟行句

であればなお結構です。

参加費 協力金として500円

応募方法 3月15日(土)までに、原谷公民館へ参加費を添えて持参してください。

投句用紙等は原谷公民館に置いてあります。(1人1句、100人で締切) 応募された

方には、応募作品の句集を差し上げます。

●短冊展

4月13日(日)から1年間、応募句を木製(板)短冊にして、聖神社周辺、和銅遺跡(露天掘り跡、金山)付近とふるさと遊歩道(見学道)沿道の立木に吊るします。

問い合わせ 原谷公民館

☎ 22-0658

30 第32回市長杯争奪バドミントン大会

とき 2月17日(日)午前9時開会

ところ 文化体育センター

種目 ダブルス個人戦

Aクラス 一般男子、一般女子(年齢制限無)

Bクラス 35歳以上の男子、女子

Cクラス 50歳以上の男子、女子

初心者

※なお、混合での申込みは、いずれも男子の組とします。

参加資格 市内在住、在勤(高校生可)、連盟登録者および連盟で認められた者

参加費 1ペア2,000円、高校生500円

申込み 2月2日(土)午後5時まで

に左記へ。(FAX可)

問い合わせ 秩父市バドミントン連盟事務局

※申込用紙は、事務局か文化体育センターにあります。

31 幼児安全法 短期講習会

子どもに起こりやすい事故の予防と手当てについての知識や技術を学びます。

とき 2月17日(日)
午前10時～午後4時

ところ 福祉女性会館

対象 満15歳以上の方

定員 20人

参加費 300円(用具代、保険料)

講師 日本赤十字社幼児安全法指導員

申込み 社会福祉課

☎25-5204 (直通)

32 つどいの広場「はっぴー」

つどいの広場は、お母さん同士でおしゃべりをしたり、お子さんと一緒に遊んだり気ままに参加できる楽しい場所です。

対象年齢 0歳から3歳までのお子さん
と保護者の方

運営開催日 毎週火、木、土曜日

開催時間 午前10時～午後3時
(正午から午後1時までお休み)

会場 ちちぶ幼稚園

参加費 無料

●園庭開放

つどいの広場の開催日・開催時間に合わせて、園庭を開放します。0歳から3歳までのお子さんと保護者の方が対象です。

※園庭開放中のケガ、事故等につ

いては責任を負いません。

●ベビーマッサージ

毎週土曜日、午後1時から。0歳から1歳のお子さんが対象です。

●子育て相談

子育て中のお母さんは、ちょっとした心配や不安を抱えがちです。お母さん同士が明るくコミュニケーションをとれる場「はっぴー」にお気軽にお出かけください。

※1月5日(土)までの間の行事は、お休みします。

※この事業は、秩父市が「特定非営利活動法人秩父こみにてい」へ委託して実施しています。

問い合わせ 特定非営利活動法人秩父こみにてい事務局 ☎22-7866

ご参加ください

33 市の施設めぐり

市民の皆さんに、市の事業や施設等に対する理解を深めていただくため、「市の施設めぐり」を行います。

とき 2月6日(水)午前8時45分
に市役所正面玄関前集合。解散は午後4時50分ごろの予定。

対象 市民の方ならどなたでも参加できます。

募集人員 25人

参加費 無料(別途、昼食代として、700円徴収します。)

見学施設 秩父消防本部、クリーンセンター、秩父ミューズパークコテージ

34 公民館のつどい

市内公民館クラブによる演技発表や、公民館利用者の体験発表を行います。

とき 1月27日(日)
午前10時～午後4時
歴史文化伝承館ホール

レストラン(昼食)、ちちぶパイオマス元気村発電所、上吉田複合型老人福祉施設「ひだまり」

申込方法 1月21日(月)午前8時30分
から電話で受け付けます。(定員
になり次第締切)

申込み・問い合わせ 広報広聴課

☎22-2505 (直通)
☎22-2211 内線1296

35 芸術文化会館での催し

36 秩父の郷土写真・絵画展

地元の写真・絵画愛好家の皆さんの作品展を開催します。

とき 2月9日(土)～11日(月・祝)
午前9時～午後5時

展示作品 秩父地域に関係する行事、植物、風景等の写真・絵画

入場料 無料

問い合わせ 秩父宮記念市民会館
☎24-6000

35 芸術文化会館での催し

とき	内容	会場
毎週木曜日 午前9時～午後5時	齋藤麗子『押し花教室』 ※正午～午後1時まで昼休み	会議室3
毎週金曜日 午前9時30分～正午	赤岩智恵子『絵画教室』 ※生徒募集中	会議室3

休館日 月曜日(祝日の場合は翌日)
年末年始(12月29日～1月3日の6日間)

開館時間 午前9時～午後5時

〔各種作品展などに芸術文化会館をご利用ください〕

芸術文化会館では、皆さんの作品発表の場として展示室の貸し出し、並びに、作品制作の活動の場として、会議室の貸し出しを有料で行っています。

個展、仲間展など各種作品展会場として、ぜひご利用ください。なお、詳細は下記までお問い合わせください。

問い合わせ 芸術文化会館 ☎22-2406

37 第12回 秩父映画会



上映作品
「釣りバカ日誌18 ハマちゃん
瀬戸の約束」
シリーズ最新作です。

と き 1月20日(日)午前11時～、
午後2時～、5時～

ところ 歴史文化伝承館ホール
前売券 800円(一般・シニア)
高校生以下すべて共通、当日券は
200円増し)

※時間指定ではありません。
チケット要 チケットヤオ、時習堂
問い合わせ NPO法人市民シアター・
エフ秩父実行委員会
☎048-551-4592

38 第12回 親子土曜映画会

学校週5日制の土曜日活用と親
子のふれあいを目的に、小中学生
親子を対象として開催します。

と き 2月16日(土)午後1時開場、
1時30分上映

ところ 市民会館ホール
作品名 「森のリトル・ギャング」
入場料 無料

内容 森の仲間たちが目覚めた
ら、なんと森の周りはヒトの町に
なっていた。ひとりぼっちだった
アライグマRJが出会ったはじめ

ての家族。RJはみんなを救うこ
とができるのか？

※1月28日(月)から整理券を各公民
館で配布します。(1,000
枚の定員数になり次第締切)休
日・夜間は、中央公民館で配布
します。(午後9時まで)

※駐車場が狭いため、ご来場の際
はなるべく乗り合わせをお願い
します。

問い合わせ 中央公民館
☎22-10420

39

「文化芸術による創造のまち」支援事業
名曲コンサート&
弦楽器公開レッスン



市では、今年も市民
オーケストラ
誕生に向け
け事業をス
タートしま
す。

●名曲コンサート

と き 2月2日(土)午前10時～
ところ 歴史文化伝承館ホール

出演 高橋望 ほか
入場料 無料(入場整理券が必要
です。ふるさと創造課で配布しま
す。)

●公開レッスン
と き 2月2日(土)
午後1時30分～3時30分
ヴァイオリン、ヴィオラ、
チェロ

指導楽器
チェロ

※弦楽器をお持ちでない方もレッ
スンに参加できます

指導料 大人1,000円、高校
生以下500円

ところ 申込者に直接連絡します。
定員 各パートとも先着10人
申込み 1月25日(金)まで
問い合わせ 秩父芸術祭実行委員会事
務局 ふるさと創造課
☎22-2823(直通)

秩父ミュージズパークコンサート
トワエモワ
コンサートin秩父
緑の風に歌う

40

トワエモワ
コンサートin秩父
緑の風に歌う



と き 3月
2日(日)午後3
時30分開場、
4時開演
ところ ミュ
ーズパーク音
楽堂
入場料 前売
4,000円、
当日4,500円(税込、全席指
定600席)

チケット要 (株)秩父開発機構、矢尾百
貨店、彩の国ふるさと秩父観光情
報館、秩父楽器サービス
問い合わせ (株)秩父開発機構
☎23-11002

早稲田大学の男声合唱団(グリ
合唱コンサート

41 早大と秩高の
合唱コンサート

早稲田大学の男声合唱団(グリ
合唱コンサート

ークラブ)と秩父高校音楽部が合
同で合唱コンサートを開催します。

高校・大学の合唱でそれぞれ最高
峰を目指す二つのクラブが一堂に
会する熱気を、皆さん一緒に味わ
いませんか。

と き 2月10日(日)午後1時30分
開場、午後2時開演

ところ 市民会館ホール
入場料 大人1,500円、高校
生以下1,000円

チケット要 チケットヤオ、時習堂、
秩父楽器サービス、武甲酒造、駅
馬車、木亭
問い合わせ 実行委員会事務局 関口
☎25-10497

42

いつまでも 若々しく パワフルに
憩いの家いきいき教室

と き 2月13日(水)
午後1時30分～3時30分
ところ 高齢者憩いの家(中村児
童館)集会室

内容 文学散歩「連句を楽しむ」
講師 権頭和弥先生
対象 60歳以上の方(定員に満
たない場合は60歳未満も可)

定員 30人
参加費 無料
申込み 1月10日(木)から、高齢者
憩いの家(☎22-10713)へ電
話でお申し込みください。

問い合わせ 高齢者介護課
☎22-2211内線1174

43 秩父農工科学高校演劇部
第28回自主公演



とき 2月3日(日)
昼の部 午前11時開場、11時30分開演
夜の部 午後4時開場、4時30分開演

ところ 市民会館ホール

内容 (1)秩父農工科学高校演劇部+鉄びん11号作「排斥する風景・3」
(2)井上ひさし作「11ぴきのネコ」
より) 秩父農工科学高校演劇部
潤色「12ひきのネコ」

入場料 前売り・電話予約500円、当日700円

問い合わせ 秩父農工科学高等学校演劇部 ☎22-13017

44 「大滝の四季」写真展

地域の写真愛好家や文化協会写真部の協力により「大滝の四季」写真展を開催します。

とき 1月24日(木)～2月13日(水)
(土・日は除く) 午前9時～午後5時

ところ 大滝総合支所3階多目的ホール三峰

入場料 無料

問い合わせ 大滝総合支所総務課 ☎55-10101

45 みどりの村の催し

●野鳥観察

とき 1月27日(日)
午前10時～午後1時

ところ 子供の広場

参加費 無料

持ち物等 弁当、歩きやすい服装と靴

定員 30人(抽選)

申込締切 1月18日(金)必着

●そば打ち体験

とき 2月17日(日)
午前10時～正午

ところ 若者センター

参加費 1,000円

定員 28人(抽選)

申込締切 2月8日(金)必着

申込み 往復はがきにイベント名・参加者全員の住所・氏名・電話番号・

46 あらかわセンターの催し

●里山ガイドウォーク

インタープリター(自然解説員)と一緒に、冬枯れの森を楽しもう。

とき 毎週土・日曜、祝日
午後1時～2時

ところ あらかわビジターセンター
| および周辺遊歩道

定員 15人

参加費 無料

申込み 当日窓口で申込み

●1月の館内ワークショップ
「木の枝 小枝工房」
「コマ作りまわし」

年齢を記入し左記へ。
問い合わせ みどりの村管理事務所
〒368-0101 小鹿野町
下小鹿野27 ☎75-13441

とき 毎日、随時開催

参加費 無料

申込み 当日窓口で申込み

問い合わせ あらかわビジターセンター
☎54-2014

休日 急患当番医 (藤岡局0274)

1月1日	片田医(外・内)院院 本間野野(内・小・リウマチ)院院 皆野野野院院 くすの木の病院	森野町 影野町 小鹿野町 藤岡市旭町	☎22-1801 ☎75-0020 ☎62-6300 ☎24-3111
1月2日	秩父市立病院 藤岡総合病院 外来センター	桜木町 藤岡市中栗須	☎23-0611 ☎22-3311
1月3日	あらいクリニック 荒秩父病院 篠塚病院	(内・小) 本町 (内・外) 横瀬町 宮側町 藤岡市篠塚	☎25-2711 ☎24-0160 ☎22-3022 ☎23-9261
1月6日	医師会休日診療所 五野上医院 小鹿野中央病院 光病	(内・小) 熊木町 (内・小) 大野原 小鹿野町 藤岡市本郷	☎23-8561 ☎22-1587 ☎75-2332 ☎24-1234
1月13日	医師会休日診療所 清水野病院 鬼石病院	(内・小) 熊木町 (外・内・消) 皆野町 皆野町 藤岡市鬼石	☎23-8561 ☎62-0067 ☎62-6300 ☎52-3121
1月14日	医師会休日診療所 松本野病院 皆野野野院院 くすの木の病院	(内・小) 熊木町 (内) 日野田町 皆野町 藤岡市旭町	☎23-8561 ☎22-3000 ☎62-6300 ☎24-3111
1月20日	医師会休日診療所 伊古田小児科医院 秩父市立病院 小山医院	(内・小) 熊木町 (小) 皆野町 桜木町 藤岡市中	☎23-8561 ☎62-4585 ☎23-0611 ☎20-1200
1月27日	医師会休日診療所 石塚内科胃腸科医院 秩父病院 篠塚病院	(内・小) 熊木町 (内・胃) 下影森 宮側町 藤岡市篠塚	☎23-8561 ☎24-5010 ☎22-3022 ☎23-9261
2月3日	医師会休日診療所 あらいクリニック 小鹿野中央病院 光病	(内・小) 熊木町 (内・小) 本町 小鹿野町 藤岡市本郷	☎23-8561 ☎25-2711 ☎75-2332 ☎24-1234
2月10日	医師会休日診療所 近藤野野野院院 皆野野野院院 鬼石病院	(内・小) 熊木町 (産・婦・内) 日野田町 皆野町 藤岡市鬼石	☎23-8561 ☎22-0043 ☎62-6300 ☎52-3121
2月11日	医師会休日診療所 水野野野院院 皆野野野院院 くすの木の病院	(内・小) 熊木町 (内) 山田 皆野町 藤岡市旭町	☎23-8561 ☎22-3315 ☎62-6300 ☎24-3111

※医師会休日診療所の診療時間は、午前10時から午後5時までです。
※休日診療所以外の診療時間は、午前9時から午後6時までです。
その後はお電話ください。(藤岡市を除く)
※秩父郡市医師会 (<http://www.chichibu.ne.jp/~ishikai>) または、
藤岡多野医師会 (<http://fujokatano.gunma.med.or.jp/index.html>)
のホームページで確認できます。



1月 保健センター 2月 カレンダー

1月の納税

市県民税 第4期
国民健康保険税 第7期

日	月	火	水	木	金	土
		1/1 元日	2	3	4	5
6	7 ●育児相談(荒川)	8 ●健康相談・育児相談(大滝)	9 ●育児相談(吉田)	10 ●3歳児健診(秩父) ●親子ふれあい教室(荒川)	11 ●両親学級1日目(秩父) ●親子ふれあい教室(大滝)	12
13	14 成人の日	15 ●4か月児健診(秩父) ●よしだ元気塾(吉田) ●健康相談(荒川)	16 ●10か月児健診(秩父) ●健康相談・栄養相談(吉田)	17 ●言語リハビリ教室(秩父)	18 ●育児相談(秩父) ●1歳6か月児、3歳児健康診査(吉田)	19
20 ●両親学級2日目(秩父)	21 ●三種混合予防接種(秩父) ●親子ふれあい教室(吉田)	22 ●1歳6か月児健診(秩父) ●言語リハビリ教室(吉田)	23 ●4・10か月児健診・BCG予防接種(荒川)	24 ●両親学級3日目(秩父) ●親子ふれあい教室(荒川)	25 ●骨髄教室(吉田)	26
27	28 ●BCG予防接種(秩父) ●言語リハビリ教室(荒川)	29	30	31 ●ことばの相談(吉田)	2/1 ●親子ふれあい教室(大滝)	2
3	4 ●育児相談(荒川)	5 ●三種混合予防接種(秩父)	6 ●育児相談(吉田)	7 ●育児相談(秩父) ●親子ふれあい教室(荒川)	8 ●血液サラサラ教室1日目(秩父) ●生活習慣病予防料理教室(荒川)	9
10	11 建国記念の日	12 ●血液サラサラ教室2日目(秩父) ●健康相談・育児相談(大滝)	13 ●健康相談・栄養相談(吉田)	14 ●3歳児健診(秩父)	15	16

※詳細については、今月号18・19ページおよび12月号の「保健センターからのお知らせ」をご覧ください。
また、3月号の市報と一緒に世帯配布した冊子「平成19年度 秩父市健康カレンダー」もご活用ください。

まちのわだい

気象業務に対し貢献したとして
秩父市が表彰されました



11月8日、東京管区気象台長より、永年気象業務に寄与し、気象災害防止に貢献したとして秩父市が表彰されました。

これは、浦山地区（旧浦山中学校校庭）で観測を行っているアメダス設置への協力に対して行われたものです。

この浦山のアメダスは、昭和52年に設置され、これまで30年間にわたり、秩父の降雨量を測定してきましたが、今後も天気予報に役立つ貴重な情報を測定し続け、私たちの暮らしに活かされていきます。

～JFAこころのプロジェクト～ 大滝小学校で「夢の教室」開催



11月21日、大滝小学校において、財団法人日本サッカー協会（JFA）主催のこころのプロジェクト「夢の教室」が開かれました。

この教室は、心身の健全な成長を願い、今年度からスタートされたもので、県内で2校目、秩父郡市では初めて開催されました。

この日は、5・6年生14人が夢先生2人（元浦和レッズ選手、元横浜F・マリノス選手）と一緒に授業やゲーム、運動など楽しみながら、相手を思いやる心、夢を持つことの大切さを学びました。

秩父事件学習講座 秩父から十石峠を越えて信州へ



10月20日、秩父事件学習講座（吉田公民館主催）の中で上州・信州の史跡を訪ねるツアーが行われ、秩父事件ゆかりの史跡を訪れました。

吉田総合支所を出発した一行は、土坂峠・十石峠を越えて、秩父困民党が通った道筋をたどりながら長野県へ入りました。

「秩父困民党散華の地」の碑が建つ佐久穂町では、参加者は当時の情景をしのびつつ、講師の話に聞き入っていました。

「新エネルギー教室」を開催



11月28日に、資源エネルギー庁関東経済産業局主催により、荒川東小学校4・5年生と、久那小学校の4年生を対象に荒川東小学校で新エネルギー教室が開催されました。

限りある資源に代わる新エネルギーとして風力発電について学び、うちわで風を送り電気を蓄え、蓄電した電気ミニカーを走らせる競争をしました。

博士とカップさんの説明により楽しく有意義な教室が行われました。

◆ まちのわだいをお寄せください ◆
皆さんの身近にあるまちのわだいを、お気軽にご連絡ください。

連絡先 広報広聴課 ☎ 22 - 2505 (直通)
☎ 22 - 2211 内線 1296
koho@city.chichibu.lg.jp

2008年1月号

発行所

秩父市役所 電話 0494-22-2211(代表)

〒369-8686 埼玉県秩父市熊木町8番15号

この市報は環境に配慮し
再生紙と大豆油インクで
作製しております。

2100

PRINTED WITH
SOYINK