

ちちぶ

市議会だより

2025.2.10

第79号



令和6年度埼玉県高校美術展 優秀賞

「おーい!!」(油絵F50号)

秩父農工科学高等学校美術部 森林科学科2年 大濱 広海さんの作品

目次

12月定例会の議案質疑	2	一般質問	6
議案の結果	4	3月定例会日程	12
委員会報告	5		

12月定例会の議案質疑等の内容

12月定例会(11月20日から12月13日まで開催)では、市長提出議案31件のほか、9月定例会で継続審査となった決算の認定10件を審議しました。
質疑・討論の主な内容は下記のとおりです。議案の結果については、4ページをご覧ください。

一般会計補正予算 (第4回)

問 人事委員会勧告による一般職職員等の給与改定について、6年度歳入に占める人件費の割合はどのくらいになるのか。また、自主財源に占める人件費の割合は。

答 一般会計の歳入に対する人件費の割合は、16・47%になる。また、自主財源に対する人件費の割合は、財政公表で自主財源は約140億円とされており、これをもって算出すると38・099%となる。

辺地に係る総合整備計画を定めることについて

趣旨 2年度に策定した吉田地域の5つの辺地に係る総合整備計画の期間が満了するため、7年度からの新たな5か年計画を策定する。

問 これまでの辺地に係る総合整備計画において、整備計画に対する進捗は。また、財政運営上で有利となる辺地対策事業債の活用状況は。

答 各辺地の進捗率は、室久保・白岩辺地43%、明ヶ平・小川辺地12%、女形辺地39%、沢戸・半納・太田部辺地39%である。漆木・中郷辺地については事業は実施していない。また、辺地対策事業債の活用状況については、2年度から

6年度末までの計画において、森林管理道、市道の舗装、改良事業に対して総額1億800万円を起債する見込みである。

問 計画策定に、各地域の住民の要望はどのくらい反映されているのか。

答 毎年9月に町会の要望を定期的にとらえていたが、それらの要望の状況を数年間みて、計画に反映している。

指定管理者の指定 (花の木交流センター)

問 指定管理者を指定する期間について、過去の議案質疑で指定管理期間は5年になるべく合わせる方針との答弁があったが、今回、花の木交流センターの期間が7年となっている理由は。

答 指定する期間の規定はなく、平成18年に指定管理者制度を導入した際は、国の指導等もあり3年間とした。平成27年からは、人材確保の観点や、より質の高いサービスを安定的・継続的に提供できる

ものと考え、5年間とした経緯があるが、今回の指定管理期間は、各施設の実施業務や施設の状況などを踏まえ、個別に検討した結果となっている。今後、基準は5年と考えるが、それに拘ることなくさまざまな要因を踏まえ、検討し決定していきたい。

指定管理者の指定 (浦山歴史民俗資料館)

問 指定管理期間が1年間であり、7年度中に8年度以降の施設のあり方について検討すると説明があったが、どのようなことを検討するのか。

答 指定管理者制度は、公の施設をノウハウのある民間業者等に管理していただく制度であり、収益の増加による経費削減や、複数施設の合理的な管理運営を目的として導入されるものであるが、浦山歴史民俗資料館は、入館料無料の施設であり、企業努力による増収が見込めないことや、他の施設との一括指定管理ではないことから、今後の管理運営方法について検討する。

指定管理者の指定 (影森デイサービスセンター)

問 指定管理者が新たに社会福祉法人秩父社会福祉事業団となる理由は。

答 現在の指定管理者から、利用者減少により、事業の継続が難しくなってきたことから辞退の申し出があったため。

問 影森地区は民間の施設も3施設あることから、影森デイサービスセンターを存続させる必要は。

答 現在、影森デイサービスセンターは1日平均14人が利用しており、利用者のサービス低下を防ぐという意味でも引き続き事業を継続していく。

指定管理者の指定 (勤労者福祉センター)

問 指定期間が3年間となっているのはなぜか。

答 個別施設計画の中で、勤労者福祉センターは10年度までの間に建物を廃止、そして機能を移転する方針となっている。これに基づいて、期間も3年に短縮した。



の様子 (本庁舎4階)



国民健康保険税条例の一部改正

趣旨 第3期埼玉県国民健康保険運営方針に基づき、段階的に税率等の見直しを行う。

問 条例改正に伴い、国民健康保険税の徴収額はどのようになるのか。また、これに伴い一般会計からの繰入額はどの程度抑制されるのか。

答 改正により、新税率で算定する調定見込額は約9億8900万円、改正を行わなかった場合と比較すると調定額は約6千万円増額する見込み。一般会計からの繰入額の抑制については、調定増額分の6千万円と低所得者軽減分として国・県から歳入となる保険基金安定負担金について2千万円増額すると見込んでおり、合わせて約8千万円、率にして17・8%抑制される見込み。

問 保険料の具体的なモデルケースは。

答 1人世帯、60歳、給与収入約155万円、資産がない方の場合、現行税率では年税額10万4300円だが、改正案では11万2300円となり、8千円の増額になる。夫婦2人世帯、世帯主63歳、給与収入約298万円、妻63歳、収入なし、資産なしの場合、年税額24万1800円が、改正

案では26万4000円となり、1万8600円の増額になる。4人世帯、世帯主45歳、給与収入約430万円、妻45歳、収入なし、6歳以上の子どもが2人、資産なしの場合、年税額39万6300円が、改正案では42万8800円となり、3万2500円の増額になる見込み。

討論

反対

実質賃金の低下や物価高騰所得の地域格差の中で、人々の暮らしはかつてないほどの厳しい状態にある。今、保険税の大幅増による市民負担を強いるべき時ではない。法定外繰り入れ等の手法を駆使し、保険税を可能な限り低く抑えるべきであり、「定率国庫負担の引き上げ等、さまざまな財政支援を講じること。」と提言した全国知事会と足並みをそろえて、国に対し国庫負担引き上げを強く求めるべきだと考え、反対する。

保育所条例の一部改正

趣旨 日野田保育所と影森保育所の統合に伴い、影森保育所の項目を削除し、永田保育所と日野田保育所の定員を改める。

問 各保育所の定員数の算出根拠は。

答 少子化の影響により保育施設への入所児童数が年々減少し、民間保育施設の運営が厳しくなっていることから、保育の受け皿としての市営保育施設の入所人員を民間保育施設へ移行することを考慮した内容になっている。各公立保育所の定員の設定にあたっては、市内の各民間保育施設に実施した定員変更の意向調査結果を算出根拠としており、各市営保育施設の定員は、年齢ごとの受入人数を積み上げた数となっている。

一般会計補正予算(第5回)

問 シニア世代スマホ購入応援補助金の推移と今後の見通しは。

答 携帯電話を持っていない、またはマイナンバーカードの読み取り機能がないものから読み取り機能があるスマホを購入した60歳以上の市民に3万円を補助するもの。実績は、5年度342件874万9千



12月定例会本会議

円、6年度10月末時点で141件347万8千円。4年11月から3年程度の期間と考えたため、7年度は半年分の予算を計上予定。

問 市営住宅管理事業250万円の内容と入居状況は。

答 給排水、ガス給湯器や壁等の老朽化による修繕を行うもので、入居の際に修繕が必要なものに対しての予算確保。管理戸数は約690戸、うち入居は454戸、入居率約65%となっている。

問 全国植樹祭記念事業、笠鉾・屋台特別展示負担金の内容。

答 第75回全国植樹祭開催に際し、秩父祭の笠鉾・屋台を秩父神社に、川瀬祭の笠鉾・屋台を中町大通りおよび西武秩父駅前飾り置きする計画で、川瀬祭の笠鉾を所有する4町会に対し、6年度中に準備を必要とする笠鉾の花笠作成のための経費を1町会あたり70万円、計280万円を計上した。

問 植樹祭関連事業、開催地周辺道路整備工事1億円の改修場所と内容は。

答 ミューズパーク西口と国道299号を結ぶ田村地内の市道尾田蒔206号線、約1300mの舗装の打ち換えを予定している。来賓が、西関東連絡道路皆野秩父バイパスからのアクセスに利用するものと考えており、植樹祭のために施行するもので、国や県からの補助はない。

問 天皇后両陛下がミューズパークにお越しになる経路は把握しているのか。

答 警備安全管理の観点から、経路については開催1か月前くらいまで公表されないと聞いている。

問 後付け安全運転支援装置設置費補助金50万円の内容は。

答 高齢者が運転する自動車の急発進に起因する交通事故の発生を防止するため、65歳以上で自ら使用する自動車に踏み間違え防止急発進抑制装置を設置した際、設置費用の2分の1、上限2万5千円を補助する。補助金額は、近県自治体を参考にした。群馬県で1市7町1村で実施しており、県内では狭山市のみ。

5年度決算に対する討論

一般会計決算

反対

保育・福祉・教育などさまざまな相談支援の窓口などに、多くの会計年度任用職員が配置されている。専門知識と経験によって住民の生活や命を守る公共の業務が、雇用の不安定な会計年度任用職員によって支えられている。その身分の安定と待遇改善は住民が良質な行政サービスを受ける上でも必要不可欠な保障である。雇い止めの根拠の「3年目公募」(2回までは更新が可能で3年目の終わりには公募を受ける必要がある)の撤廃をすべきと考え反対する。

介護保険特別会計決算

反対

介護保険料の引き上げが行われてきた。さらに改悪が行われれば介護サービスを受けられない高齢者が出る。また、介護報酬の引き下げで職員が離職し、人材不足で介護施設もやり繰りが厳しくなっている。介護人材不足の解消、待遇改善が喫緊の課題であり、地方自治体から国や県に対策を求める意見をあげるべきと考え反対する。

12月定例会で審議した議案の結果

Table with columns for '議案の件名' (Proposal Name), '議決結果' (Decision Result), and '会派ごとの賛否' (Party Support/Opposition). It lists various proposals such as budget approvals, ordinance amendments, and personnel recommendations, with support status for each party (市民6人, まほ5人, 新政2人, 公明2人, 無会派, 出浦, 金崎, 黒澤).

市民：市民クラブ まほ：まほろば 新政：新政ちちぶ 公明：公明党 無会派：会派に属さない議員 ※議長は人数に含まれていない。

○：賛成 ×：反対



特別委員会の報告

決算審査特別委員会

9月定例会において、5年度一般会計、特別会計および企業会計の決算についての議案10件が、決算審査特別委員会に付託された。委員会では、必要な場所については現地調査を実施するなど、5回の委員会を開催し審査を行った。主な内容について報告する。

◆一般会計決算

問 マイナンバーカードの直近の保有枚数は。

答 4万916枚である。

問 家庭用防犯カメラ設置補助金の実績は。また、空き家解体補助金の補助の状況は。

答 家庭用防犯カメラ設置補助金は、5年度はネット購入も可としていたが、補助額も低く、23件の実績。6年度は、より多くの方に設置してもらえよう補助額を引き上げ、市内の業者に対応してもらおうようにした。また、空き家解体補助金は、22件630万円の補助となった。

問 移住相談センターと空き家バンクの実績は。

答 5年度に移住相談センターが関わった移住は、31世帯45人。空き家バンクの実績は、秩父地域全体で37件、市内の物件は17件。

問 有害鳥獣対策事業の防護柵および電気柵設置補助金の実績と成

果は。

答 電気柵設置36件176万5千円、防護柵およびネットなどの設置3件7万円、合計39件183万5千円を交付した。成果については、市が状況を確認し、効果が見込まれる柵を設置した場合において、設置後、有害鳥獣が侵入した事例は確認されなかった。

問 医学生等奨学貸付金の内容は。

答 貸し付けた年数の1.5倍の年数を勤務すると返済の義務がなくなる。6年2月に1.5倍の期間を経過した医師がおり、480万円を減額した。あと1人分2160万円は、市立病院に勤務を希望しなかつたため、分割で返済していただいている。

◆国民健康保険特別会計決算

意見 一般会計からの繰り入れをやめれば被保険者の負担は大きく上がる。国の責任後退が大きな要因の一つであり、国庫負担を元に戻していく必要がある。均等割をなくし、協会けんぽ並みに負担を引き下げなければ、被保険者の負担はますます増加し、暮らしていけないと考え、反対する。

◆後期高齢者医療特別会計決算

意見 高齢者の暮らしは本当に厳しくなっている。医療費の窓口負担が引き上げられ、受診控えも起きている。現役世代の負担軽減は当然だが、世代間の対立を煽るやり方は納得できないため、反対す

る。

◆介護保険特別会計決算

○以上4件は挙手多数により認定

◆農業集落排水事業特別会計決算

◆戸別合併処理浄化槽事業特別会計決算

◆公設地方卸売市場特別会計決算

問 今後、公設地方卸売市場について、どのように運営すべきと考えるか。

答 開設した当初と比較し、市場を取り巻く状況が変化してきているが、市場へ出荷している農家からは存続を希望する声がある。地元農家の利用率向上や、市が行う地産地消などの流通経路としての活用を行い、存続させていきたい。

◆駐車場事業特別会計決算

◆市立病院事業会計決算

○以上5件は認定

◆下水道事業会計利益の処分及び決算

○原案のとおり可決及び認定



旧秩父東高の現地調査

常任委員会の報告

総務委員会

12月定例会で付託された議案5件について報告する。

◆専決処分 一般会計補正予算(第3回)

○承認

◆辺地に係る総合整備計画を定めることについて

◆指定管理者の指定(花の木交流センター)

問 指定管理者の選考基準、また、労働条件のチェックはあるのか。

答 指定管理者の指定手続等に関する条例を基準として選考委員会に審査する。労働条件の明記はなく、年間3回のモニタリングで、各指定管理者から人員配置や利用状況等を確認している。

◆指定管理者の指定(温水プール及び文化体育センター)

◆一般会計補正予算(第5回)

問 戸籍住民基本台帳等事務費の電算機等使用料は、マイナンバーカード特急発行の予算とのことだが、その対象者は。

答 マイナ保険証が基本となるにあたり、申請から1週間以内にマイナンバーカードを発行できるようにするもので、対象者は、新生児や海外からの帰国者、マイナンバーカードを紛失した方等、早急にカードが必要な方となる。

○以上4件は原案のとおり可決

まちづくり委員会

12月定例会で付託された議案8件について報告する。

◆指定管理者の指定(勤労者福祉センター)

◆指定管理者の指定(ちちぶ銘仙館)

◆指定管理者の指定(地場産業センター)

◆指定管理者の指定(吉田龍勢会館、吉田元気村、吉田山逢の里、城峯山ふれあいの森及び秩父事件資料館)

◆指定管理者の指定(大滝郷路館、大滝特産品販売センター、大滝温泉遊湯館及び秩父滝沢サイクルパーク)

◆指定管理者の指定(大滝こまどり荘)

◆一般会計補正予算(第5回)

●全国植樹祭開催事業、開催地周辺道路整備工事は、田村市内の市道尾田時206号線の舗装打ち換え工事とのことだが、他の市道の工事費用は含まれないのか。

○ 損傷の激しい市道の舗装打ち換えを積算したもので、市道尾田時206号線以外の費用も含まれている。今後、県と調整を図り工事を実施していく。

◆下水道事業会計補正予算(第3回)

○以上8件は、原案のとおり可決

文教福祉委員会

12月定例会で付託された議案9件について報告する。

◆指定管理者の指定(影森デイサービスセンター、高篠デイサービスセンター、上吉田デイサービスセンター、養護老人ホーム長寿荘、特別養護老人ホーム偕楽苑、上吉田高齢者生活支援ハウス吉祥苑)

◆指定管理者の指定(浦山歴史民俗資料館)

◆市立保育所条例の一部改正

◆子どものための教育・保育給付に係る利用者負担額等を定める条例の一部改正

◆国民健康保険税条例の一部改正

◆一般会計補正予算(第3回)

●全国植樹祭記念事業の笠鉾・屋台特別展示負担金に関し、天皇皇后両陛下の天覧の想定は。また、事故発生時の対応と、責任者は。

○ 天覧があるかはわからないが、テロ対策等を想定し、計画を立てている。観客・従事者を含め保険加入予定で、今後、関係機関で実行委員会を結成、役職を明示する。

◆国民健康保険特別会計補正予算(第3回)

◆介護保険特別会計補正予算(第3回)

◆市立病院事業会計補正予算(第3回)

○以上9件は原案のとおり可決

一般質問

一般質問は、市政に関わる市の考えを聞いたり、議員が政策を提案したりするものです。各議員の写真の下にある二次元コードから、インターネット録画中継をご覧ください。

Table with 4 columns: Questioner Name, Party, Question Number, and Question Content. Includes names like 高野 佳男, 黒澤 秀之, 小松 穂波, etc.



北堀市政1期目の3年半とは…

問 市長1期目の総括と今後の展望は。

答 市長就任時はコロナ禍の最中で感染拡大防止が喫緊の課題であったが、公約の中では財政の健全化に力を注ぎ、地方債残高を42億円強削減したほか、ふるさと納税等による歳入確保にも努めている。子育て支援は最優先施策に位置付け、出産祝金の創設、ランドセル購入補助等のほか、学校給食費の無償化に向け、補助率を35%から55%まで引き上げた。また理化学研究所(理研)との連携を深め、6年度から先端技術分野の共同事業を関連NPOと開始、地域経済の振興や、将来の研究機関や企業の誘致につなげたい。未来に向けた取り組みでは、市立病院建て替えの方針を決断し、安心・安全な地域医療の提供を実現したい。

● 理研NPOとの共同事業

問 V C A Dシステム研究会との先端技術推進プロジェクトの進捗状況は。

答 理研が開発したものづくりの画期的な技術V C A Dに基づく共



まほろば **高野** たかの よしお **佳男**



同事業を3年計画で開始し、研究会参加のための費用の補助を実施している。市内の企業10社ほどが参加し、情報交換会、交流会等が順調に進められている。

● 上町まちづくり計画

問 上町地区の都市計画道路整備に伴う関連計画の策定は。

答 同地区を対象にまちづくり計画等を策定するため、専門業者を選定し、地元との連携の下、年度内に協議体を設置し作業を進める。



秩父市政は何処へ向かうのか

◎データヘルス計画(第2期・第3期)および高齢者の保健事業と介護・予防事業の一体的実施

ペタンク事業の普及活動



まほろば **内田** うちだ ひとし **均**



問 市内小中学校におけるペタンク体験学習実施校からの評価は。

答 また、学童保育を含めた体験学習の取り組みをお願いできないか。

問 ペタンク体験学習の教育課程上の位置付けが難しいといった課題はあるが、実施校からは高評価をいただいている。また、実施校から毎年継続して実施したい意向も聞いており、ペタンクの普及推進に向け、啓発を行っていきたいと考えている。学童での体験学習については、7年度から可能な学童から取り入れていく事を検討している。

問 2026年埼玉県開催の全国健康福祉祭(愛称ねんりんピック)ペタンク大会に、復興支援枠を届け、能登半島地震で被災した人たちを招くことができないか。

答 埼玉県実行委員会から詳細は示されておらず、どこまで関与できるか現状ではわからないが、今後、県とも協議していく。

● 荒川河川のキャンプ状況

問 警察によるパトロールの強化を実施するとしていたが、今年も状況が変わっていない。状況を変

えていく考えはあるのか。

答 県土整備事務所による注意喚起の看板設置や、警察によるパトロールのさらなる強化を連携しながら実施したい。

● 公民館活動

問 現状と活性化に向けた方策は。

答 人口減少や趣味の多様化により活動団体数、在籍者数、開催回数等、減少傾向にある。各年齢層に合わせた魅力ある講座の開催に努め、市報・ホームページ・公民館だより等で周知していきたい。



ペタンクの体験学習

空き家解体事業と 固定資産税減免措置

市民クラブ 浅海 忠
あさうみ ただし

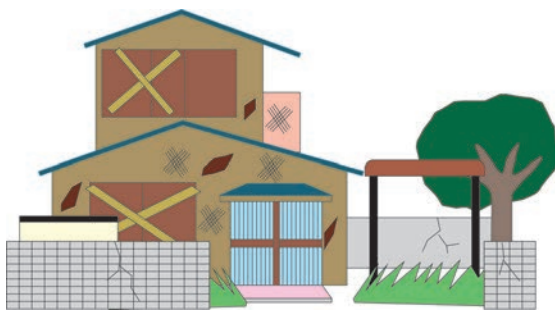


問 空き家の解体に補助金を交付しているが、これまでの状況は。

答 空き家解体補助金は、2年度から事業を開始した。解体件数の実績は、2年度40件、3年度27件、4年度は36件、5年度は22件で、4年間で125件となる。6年度は、確定していないが44件の交付決定を行った。

問 建物を解体すると、土地の固定資産税の軽減措置がなくなり、建物が建っていた時と比べ6倍になる場合もあり、解体した方からは不満の声も聞こえている。空き家の解体を促進したいのであれば、建物の解体後も固定資産税の軽減措置を特例延長する措置ができないか。

答 土地の固定資産税は、住宅が建っている場合は住宅用地の特例措置が取られており、税が軽減されている。住宅を取り壊すと、この特例措置が終了し、本来の税額に戻る。全国的に空き家問題が顕在化しているが、この特例措置の解除によって土地の固定資産税が解体前に比べて高くなること、空き家解体が進まない理由の一つになっている。4年11月に国土交



空き家 (イメージ)

通省が実施した調査では、空き家を解体したことによる固定資産税の増額分について、負担軽減措置を行っている市町村は全国で66団体あり、そのうち約8割の団体は固定資産税の減免措置をとっている。県内では現在4団体が実施している。負担軽減措置によって、空き家の解体に踏み切れない所有者を後押ししやすくなったり、減免の期間中に売却等を検討する時間が生まれた、などの効果が報告されている。空き家対策担当課と協議し、調査・研究を進める。

二次元音声コード 「ユニボイス」アプリ

公明党 本橋 貢
もとはし みつぎ



問 平日の学校休み「ラーケーション」

答 ラーケーション導入についてアンケート調査の内容と結果は。

問 ラーケーション導入については、教育委員会の回答は、「導入にあたって課題等を検討すべきである」が50%、「導入すべきでない」が50%。小中学校21校の回答は、「導入にあたって課題等を検討すべき」が52%、「導入すべきでない」が38%、「導入すべし」が10%。先行導入をしている自治体の成果や課題等を、慎重かつ十分に検討する必要がある。

問 NPO法人日本視覚障がい情報普及支援協会は、読み取りアプリ「ユニボイス」を開発し、国・自治体・公益法人に対して、テキストから二次元音声コードに変換するライセンスを無償提供し、環境構築をサポートしている。ユニボイスアプリをスマホ等にインストールし資料等に印字された二次元コードを読み取ることで、文章を音声で読み上げてくれる。導入コストは極めて低く、障害者差別解消法やユニバーサルデザインの観点から、市で導入の考えは。

答 6年4月1日現在、障がい者手帳をお持ちの方は2027人、そのうち、視覚障がい者手帳の方は141人。65歳以上の高齢者は2万456人。今後、視覚障がい者の方からのニーズの把握や、他の自治体の取り組み事例を情報収集し、ユニボイスの有効活用について調査研究を進める。ユニボイスを導入した際には、市報やホームページ等で周知を図り、スマホ教室でアプリのインストールの支援は可能と考える。



二次元音声コード「ユニボイス」アプリ

©さくらねこ無料不妊手術事業

減りゆく出産施設 妊産婦に対する支援は



無党派 黒澤 秀之

問 11月6日放送NHK特集「シリーズお産の危機」によれば、昨今の医師不足や少子化に伴う経営難によって全国的に出産施設が減少しており、出産施設がひとつもない市町村は、全国1741市区町村のうち、1042市町村と全体の6割近くにのぼっている。市における産科診療施設の現状は。

答 市における産科診療施設は、平成25年から現在に至るまで1診療所のみで、5年度の分娩数は328人。1市4町の住民が269人。里帰り出産が59人となっている。唯一の産科診療施設を維持するため、埼玉医科大学等から3人の産科医師と市立病院から助産師1人を派遣している。これにより24時間365日分娩に対応できるような体制を維持し、里帰り出産にも対応することができている。今後も秩父地域の方が安心して出産できるように、関係機関との連携強化を図りながら産科医療体制の維持に努めていく。

問 医学的な理由により遠方で出産せざるを得ない妊産婦の割合は、分娩数の約1割と想定される。全国的に出産施設が減っている

- ◎ こども食堂支援事業
- ◎ 自転車運転の交通安全対策
- ◎ 除雪体制の現状
- ◎ 出来高融資制度の導入



地元での働きやすさを考える



まほろば 宮川 浩司

問 人手不足であるにもかかわらず、「雇用の促進」については市民の満足度が低い。今後の対策は。

答 ハローワーク秩父のデータでは、職種により求職者の応募の偏りがあり、秩父地域では働く場所があってもニーズが合わず、ミスマッチが生じている。市民意識と求職状況にギャップがあるのは、自分のやりたい仕事を求める人が増えている一方で、企業側の情報提供不足もあるので、ハローワークなどと連携して企業の魅力向上などを行っていく。

● 農地バンク

問 7年4月から、地域計画内にある農地の貸し借りは、原則として農地バンクを介在させることになる。農地バンク利用のメリットは。

答 公的機関である農地バンクが間に入ることで、賃貸借契約の内容交渉を当事者がする必要がなくなり、貸し手には農地バンクから賃料が確実に振込まれるなど、取引の安全が確保される。また、貸し手に相続などが発生しても、農地バンクが対応するなどのメリッ



ハローワーク秩父

マイナ保険証の「誤解」



無会派 かなさき
金崎 昌之 まさゆき



問 現行保険証の新規発行ができなくなったことでの誤解が多い。そこで、「①そもそもマイナカードは、作っても作らなくてもよく任意。②今ある紙の保険証は令和7年の有効期限までそのまま使える。③マイナ保険証を作っていない人には、現行の保険証の有効期限が切れる前に、現行保険証同様に使える『資格確認書』が届く。」という理解でよいのか確認したい。

答 営遊園地まで行っているのが実情。ミューズパークのプールの跡地利用等で、子ども遊園地開設の考えは。プールは今後については、子ども遊園地整備も含め、各種の検討を慎重に進めたい。

● 樹木の安全確保

問 羊山公園のわんぱく広場の木が立ち枯れしていて危険だが、対応は。

答 被害防止のため、ナラ枯れした木の伐採等が必要な状況。予算の確保を含め対応を検討している。

● 子ども公園の充実

問 雨天でも遊べる別所のキッズパークは、休日には秩父市内外から500人も利用者が訪れるほど好評。ここに、夏の時期、水遊びができる施設が必要では。

答 常設の施設は費用面で難しいが、多くの方に来園いただき安全に楽しめる公園整備を図りたい。

問 近くに子ども向けの遊園地がなく、遠く伊勢崎市や桐生市の市

介護予防事業



市民クラブ たかの
高野 宏 ひろし



問 ポテくま体操等各町会で開催している介護予防事業の状況は。

答 現在、市内31町会で実施されている「秩父ポテくまくん健康体操」は、平成28年度から開始した事業であり、手足に重錘バンドをつけて、筋力とバランス能力を高める目的で、高齢者の健康づくりを図っている。主に地域の公会堂で開催しており、活動に係る市の費用負担として、体操の手伝いのサポーターが着用するポロシャツや個人用ファイル等の消耗品を提供しており、活動場所の使用料等は発生していない。「地域サロン活動事業」は、平成29年度から、地域の高齢者が気軽に集まれる交流の場として、閉じこもりがちな高齢者の社会参加の場として、地域サロン活動の立上げ支援に取り組んでいる。新規立上げ支援として、月2回以上活動の団体に対し、活動開始年度に3万円、2年目に2万円、3年目に1万円の補助をしている。5年度実績は、秩父地域60団体、吉田地域14団体、大滝・荒川地域11団体、計85団体。補助金の交付は、25団体、54万円である。

問 今後、活動支援等の補助金は。 **答** 現在の補助金は立上げ支援のため、4年目以降の交付はないが、活動継続のため、会場費用に関する光熱水費など、費用負担が生じていることも承知している。交流の活性化と新規団体の増加が見込まれる中、今後の支援継続について、団体からの意見や市の介護保険財政も踏まえ、検討していく。



わんぱく広場の枯れた立木



ポテくまくん健康体操

- ◎ 教育行政
- ◎ ふれあいコール事業
- ◎ 町会の防犯対策

Z世代など若い世代が活躍できる環境整備



新政ちちぶ
小松 ことまつ
穂波 ほなみ



問 若者に積極的にまちづくりに参加してもらえような検討は。また、今後計画している事業は。

答 行政に若者の声を取り入れるため、市の計画策定に携わる委員にも、若者枠を設けるなど、若年層のメンバーを積極的に任命していきたい。また、若者の団体が行う市民活動に対する市の補助制度も検討する。

市内道の駅のリニューアルと拡充

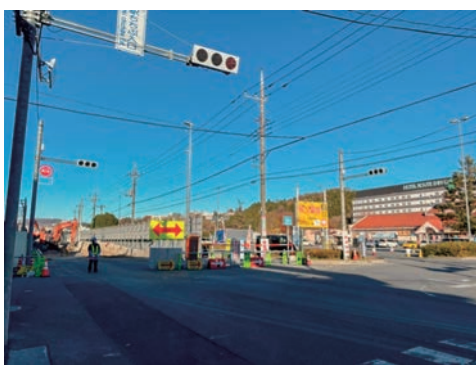
問 「道の駅ちちぶ」のリニューアルと拡充の計画は。

答 国道140号の秩父陸橋が平面化されることにより利便性が向上し、利用者の更なる増加が期待できるため、これに合わせた機能の拡充は必要と考える。また、利用価値の高い道の駅ちちぶ北側エリアの土地を候補場所として、魅力ある道の駅となるよう有効な活用策について検討していく。

第75回全国植樹祭

問 市内サテライト会場の設置は。パブリックビューイングを市内に

◎「秩父ふるさと応援団」の創設



秩父陸橋の平面化工事が進められている「道の駅ちちぶ」前の国道140号

問 植樹祭後の森林づくりに関する構想の策定は。

答 秩父地域には1市4町を包括する「秩父地域森林林業活性化協議会」があり、地域全体での構想策定も視野に入れて検討する。

問 植樹祭終了後の主会場整備は。

答 県の方針は現状復帰だが、具体的な整備方法など検討していく。

全国植樹祭



市民クラブ
赤岩 秀文
あかいわ ひでふみ



問 5月に開催される全国植樹祭にかかる費用は、開催県である埼玉県と開催地である秩父市、小鹿野町が事業別に負担することに

なっているが、市民の皆さんの大半は国の費用で開催されると思っているようである。市民の皆さんに開催費用について問われた際に正確な情報を伝えられるよう、現在までに確定している費用と今後予想される費用、補助金や交付税措置等はどうになっているか。

答 全国植樹祭事業分は埼玉県が全体の運営計画策定、式典行事の運営、会場整備等を担い、秩父市と小鹿野町が会場周辺の整備、地元への広報、県と協力して式典開催の機運の醸成を担っている。

費用面では、市単独事業として、5年度に広報・普及啓発の費用が約606万円、6年度は広報・普及啓発の費用が4461万円、駐車場整備費で1億9470万円、トイレ改修費で1億6400万円を見込み、社会資本整備総合交付金6千万円、公園整備事業債5400万円を費用の一部に充てている。今後の総額費用は未定であり、補助金、交付税措置についても年

◎屋外設置型AEDの設置状況

◎影森地区の市道安全対策(140号線、141号線、109号線ほか)



駐車場改修が進む秩父ミュージアムパーク

問 度途中のため未定である。

問 全国植樹祭を記念して、秩父夜祭の屋台・笠鉾、川瀬祭の屋台・笠鉾を飾り置きするとの事だが、飾り置き場所は。

答 秩父夜祭の屋台・笠鉾は秩父神社境内に、川瀬祭の屋台・笠鉾は本町・中町大通りおよび西武秩父駅に飾り置く予定。

旧県立秩父東高の有効利用

問 旧秩父東高利活用基本構想策定業務の報告書の内容は、衝撃的な内容であった。事業の合理性、実現に向けた課題の多さ、費用の大きさなどから、このまま進めることは難しいのではないか。格技場以外の建物は、現状のままの利活用は困難で、健全度が低いため、劣化対策工事が大掛かりになる可能性がある。また、凌雲会館の改修さえも建物の躯体のみを残すスケルトン改修が想定されており、大掛かりな改修になることが予想される。凌雲会館、格技場に福祉女性会館、クラブハウス21の機能移転をするということだが、それぞれの施設は建築年度もそこまで変わらず、古い施設に古い施設を移転するという公共施設の再編上あまり効果のない事業である。実現に向けては、既存建屋の建築基準法への適合、がけの県建築基準法施行条例への適合、既存通路の道路認定といった課題に対応しなければならぬ。概算工事費用は、建築工事費用と土木工事費用で約17億円と算出されているが、それ以外にも、既存の移転対象となる公共施設の廃止・解体など、多額

の費用がかかる。報告書の結果を受け、改めてどのように事業を行っていきたいと考えているのか、市長のお考えを伺う。

答 マニフェストどおりやっています。

● 地域医療連携推進法人

問 地域医療連携推進法人の設立は有用な制度であると考えているが、市長は何が最大のデメリットであると考えているのか。

答 詳細について勉強している。



旧秩父東高の利活用については慎重な検討を

◎ 大田中学校校舎大規模改造工事
◎ 企業誘致と経済の活性化

新政ちちぶ
清野 和彦
きよの かずひこ



人事案件

人権擁護委員の推薦について意見を求められ、市議会は次の方を適任と認め同意することに決定しました。

人権擁護委員候補者

中井 正美 氏
小池 史夫 氏



3月定例会の予定

日程	議事
2月26日(水)	開会、議案説明
3月3日(月)	議案に対する質疑
4日(火)	総務委員会
5日(水)	まちづくり委員会
6日(木)	文教福祉委員会
10日(月)	一般質問
11日(火)	
12日(水)	
18日(火)	委員長報告、採決、閉会

※各日、午前10時開会予定です。
※議場は、本庁舎の4階です。
※日程は、定例会初日に正式に決定されるため、都合により変更になる場合があります。

編集後記

暦の上では立春を過ぎ、草木が芽吹きはじめ、春の訪れを感じる時期まではもう少しですが、皆さま、いかがお過ごしでしょうか。

秩父ミュージズパークにて、天皇皇后両陛下ご臨席のもと開催されます第75回全国植樹祭まであと100日となりました。全国植樹祭は、国土緑化運動の中心的な行事として、昭和25年以来、全国各地で国民の森林に対する愛情を培うことを目的に毎年開催されております。埼玉県での開催は実に66年ぶりとなり、森林面積が87%を有する当市にとつて、素晴らしい行事になることを願っております。

地球沸騰化と言われる昨今、全国植樹祭を契機に森林を慈しむ心を醸成し、美しい自然を次代に受け継いでいきたいですね。

令和7年2月 黒澤 秀之 記

編集委員

委員長
副委員長
委員

本橋 均 貢
内田 章 恵
出浦 秀 之
黒澤 穂 波
小松 昌 美
宮前 司 宏
宮川 浩 司
高野 忠 宏
浅海 忠 宏