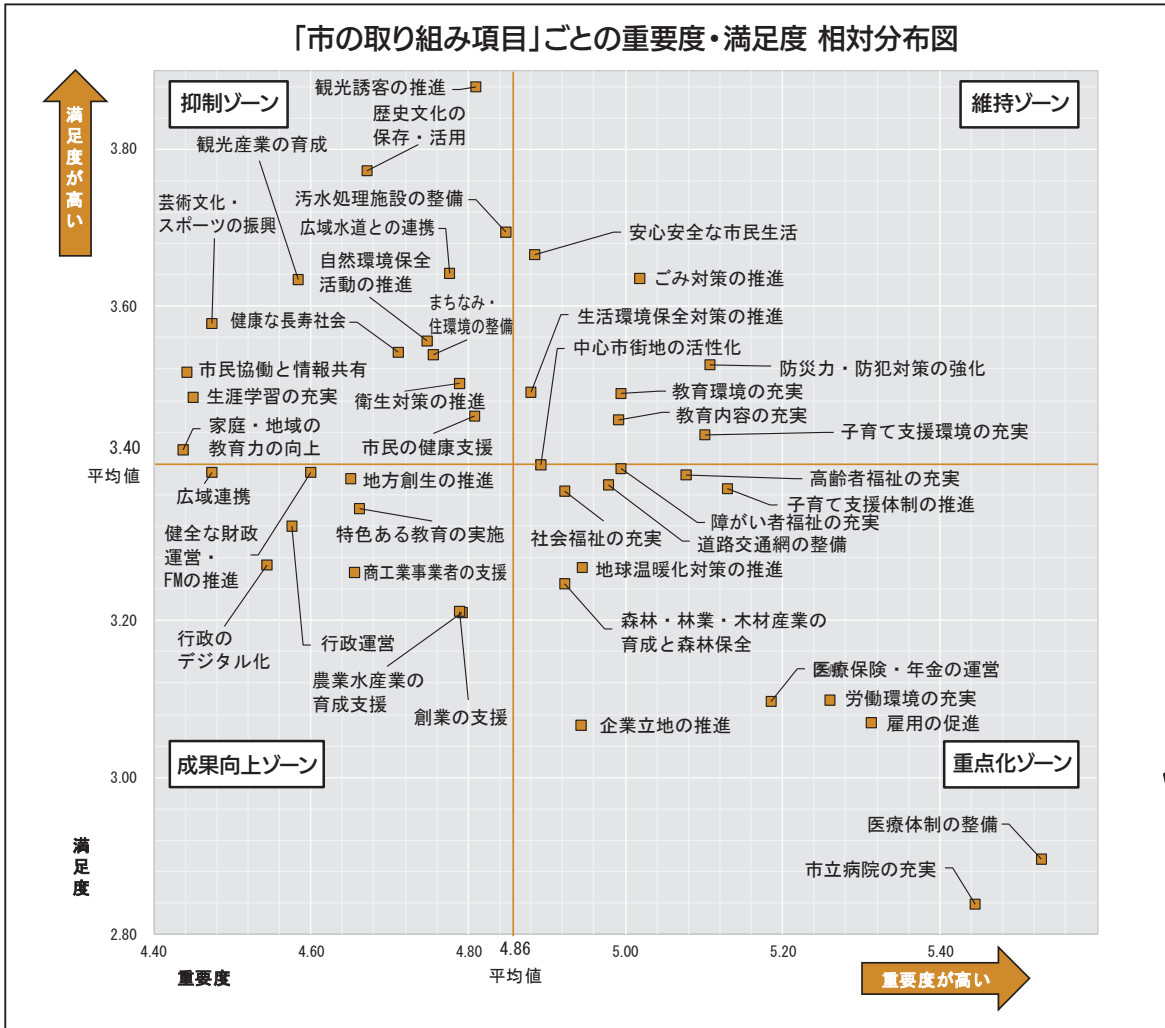


## 【秩父市のまちづくりの満足度と重要度について】

市の取り組み項目ごとの「これまでの満足度」と「これからの重要度」について、それぞれ6点満点で評価していただきました。



クロス分析

抑制ゾーン	維持ゾーン
成果向上ゾーン	重点化ゾーン

- 維持ゾーン 満足度の現状維持が求められる。
- 抑制ゾーン 満足度を維持しながらコストの削減を目指す。
- 成果向上ゾーン 行政の関わり方を見直し、成果向上を目指す。
- 重点化ゾーン 重点的に予算や人員の配置を厚くすべき分野。

クロス分析の結果については、各取り組み項目が相対分布図のどの位置にあるのかを参考とし、今後の施策の展開に活用していきます。

### 自由記述（※他にも多くのご意見・ご要望をいただきました。全文は、秩父市に掲載しています）

- ・観光地として最近では若い観光客がたくさん秩父を訪れてくれて良いことだと思いますが、遊びに来る場所だけでなく移住してみたい場所にするためには、出産がしやすい環境が大事なかなと思います。産婦人科病院がもう少し増えてほしいと思います。
- ・場所にとらわれずリモートワークで仕事ができるような求人案件があると嬉しいです。どこに住んでいても、子供がいても、自分の成長とキャリアを諦めないような仕組みづくりがあればいいなと思います。
- ・税金が低い社会づくりを希望。

今後も継続的にこの調査を実施し、市民の皆さんの意識の把握をしていく予定です。

問改革推進課 ☎ 22-2202

# 令和6年度 市民意識調査の結果をお知らせします

市政運営の参考にするため、市内にお住まいの16歳以上の方を対象に、年齢構成に合わせた無作為抽出による市民意識調査を実施しましたので、その調査結果をお知らせします。

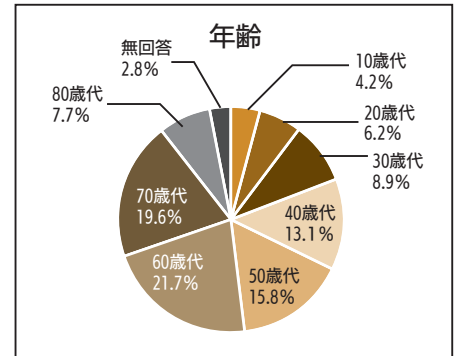
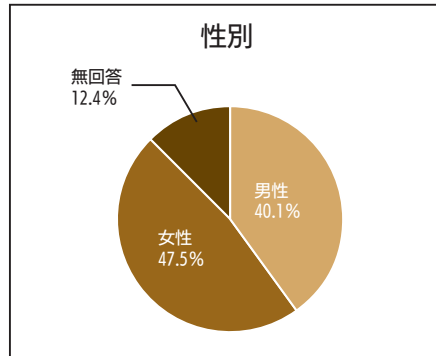
今回の調査でも、多くの方々にご協力いただき、ありがとうございました。

## 【調査票回答数・回答率】

調査時期 令和6年9月

配布数	2,000件	※
回答数	808件	
回答率	40.4%	

※満16歳以上の市民の皆さんから無作為抽出



## 【秩父市のまちづくりに関する調査について】（抜粋）

### 問 秩父市の住みごこちはいかがですか？

- 1位 どちらかといえば住みよい (42.0%)
- 2位 住みよい (27.3%)
- 3位 どちらともいえない (19.1%)



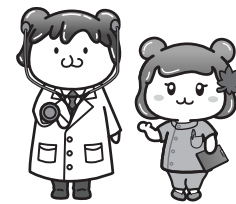
### 問 芝桜の丘の今後についてどうしたらよいと思いますか？

- 1位 芝桜をもっと充実させるべきだと思う (39.8%)
- 2位 現状のままでよい (38.1%)
- 3位 芝桜以外の花を植えるなど、別の活用をしたほうがよい (22.0%)



### 問 埼玉県救急電話相談「#7119」を知っていますか？

- 1位 知らない (58.1%)
- 2位 知っている (41.9%)



### 問 男性も更年期にまつわる不調があることを知っていますか？

- 1位 聞いたことはあるが、内容について詳しく知らない (50.1%)
- 2位 良く知っている (35.0%)
- 3位 知らない (14.9%)



### 問 あなたがキャッシュレス決済を選ぶ際に重視することを教えてください。

- 1位 ポイント還元率・割引率が高い (59.5%)
- 2位 利用できる店舗が多い (45.5%)
- 3位 チャージが手軽にできる (43.6%)

### 問 あなたが先端技術の活用やデジタル化によって便利になってほしいと思う分野を教えてください。

- 1位 行政手続き (例：書かない窓口、市役所MaaS、デジタル広報誌など) (51.0%)
- 2位 医療/健康 (例：遠隔医療、オンライン健康相談、健康マイレージなど) (45.7%)
- 3位 生活交通の維持・促進 (例：AIデマンドタクシー、自動運転、ライドシェアなど) (29.3%)

※複数回答可の設問の場合、回答率の合計が100%を超える場合があります。

上記以外の質問項目や、自由記述欄に記入されたご意見・ご要望等は、秩父市HPに掲載しています。

## 久那幼稚園閉園に伴う園舎公開のお知らせ

昭和45年4月に開園した秩父市立久那幼稚園が、令和7年3月末日をもちまして閉園となります。

なお、閉園に伴い下記日程にて、園舎の公開を予定しております。

卒園生やそのご家族、地域の方々、これまで久那幼稚園に携わっていただいた方々、久那幼稚園へお越しください。

久那幼稚園の園児が作成した、手作りのプレゼントも配布します。

**と き** 3月21日(金)～23日(日)  
9時～16時

園 学校教育課 ☎ 25-5228



## 産前産後期間の国民年金保険料が免除になります

国民年金には、国民年金第1号被保険者が出産した際に、出産前後の一定期間の保険料が免除される産前産後期間の免除制度があります。

### 免除される期間

出産予定日または出産日が属する月の前月から4か月間（多胎妊娠の場合は、出産予定日または出産日が属する月の3か月前から6か月間）

**対 象** 「国民年金第1号被保険者」で出産日が平成31年2月1日以降の方

**届出時期** 出産予定日の6か月前から

### 手続きに必要なもの

- ・基礎年金番号がわかるものまたはマイナンバーがわかるもの
- ・本人確認書類（マイナンバーカード、運転免許証など）
- ・母子手帳など

**その他** 産前産後の保険料免除の承認期間は、年金受給に必要な期間に算入することができ、保険料を納付したものとして将来の老齢基礎年金の受給額に反映されます。

詳しくは市役所保険年金課、または秩父年金事務所までお問い合わせください。

園 秩父年金事務所 ☎ 27-6560

保険年金課国民年金担当 ☎ 25-5201

各総合支所市民福祉課 吉田 ☎ 72-6082

大滝 ☎ 55-0863 荒川 ☎ 54-2395



## 民生委員・児童委員のご紹介

1月1日付けで、次の方が厚生労働大臣ならびに埼玉県知事から委嘱されました。

**民生委員・児童委員（敬称略）** 峯 長司（宮側町）

園 社会福祉課 ☎ 25-5204

## ご寄付ありがとうございました

次の方々から、寄付をいただきました。温かな善意に感謝し、ご紹介します。

### 社会福祉のために

▶ 11月21日、ボランティアだんだん（近藤秀樹代表）様から、2,393円

▶ 11月26日、第28回チャリティー著名郷土画家秀作展 第16回チャリティー新進画家展 秩父美術館 近世美術研究保存会（西 勝寿館長）様から、100,000円

### 児童福祉（子ども支援）のために

▶ 12月6日、匿名様から、30,000円

## 企業版ふるさと納税によるご寄付をいただきました

ご寄付をいただいた企業様をご紹介します。誠にありがとうございました。

### Society5.0推進事業のために

▶ 11月19日、株式会社ステラから

▶ 11月21日、株式会社グローバルキャピタルから

▶ 12月6日、株式会社ゼロアクセルから

園 先端技術推進課 ☎ 21-5522

### 多様な企業支援により安定した雇用を創出する事業のために

▶ 11月29日、株式会社ココドコロから

### 豊富な地域資源を活用した新しいひとの流れをつくる事業のために

▶ 12月27日、株式会社丸嘉から

園 産業支援課 ☎ 25-5208

### 未来のための結婚・出産・子育ての希望をかなえる事業のために

▶ 12月2日、株式会社ふるさと本舗から

▶ 12月2日、株式会社ドットエーから

### 豊富な地域資源を活用した新しいひとの流れをつくる事業のために

▶ 12月12日、株式会社Amaneから

園 総合政策課 ☎ 22-2823

## 公共工事の入札結果 （税込500万円以上）

入札契約方法	契約日 【完成予定】	事業名 【事業場所】	契約金額 【予定価格】 （税込/円）	落札率	契約業者	工事担当課
一般競争入札	12月5日 【3月】	ミューズパークス スポーツの森歩道舗装 工事【小鹿野町長留 地内】	37,579,300 [41,664,700]	90.19%	㈱ HANA SUI	まちづくり 公園課 ☎ 26-6867
	12月19日 【3月】	別所運動公園競技場 野球場改修工事（再 1）【別所地内】	12,113,200 [13,523,400]	89.57%	浅見建設工 業㈱	市民スポー ツ課 ☎ 25-5230
指名競争入札	12月11日 【3月】	森林管理道大達原線 改良工事(再2)【大 滝地内】	7,480,000 [8,239,000]	90.79%	吉岡建設(有)	大滝・地域 振興課 ☎ 55-0861

園 工事の内容…表中の工事担当課、契約関係…契約課 ☎ 25-5216

## 高齢者介護課からのお知らせ

### 介護保険サービス利用料助成金

介護保険法による居宅サービス、介護予防サービスおよび市が行う介護予防・日常生活支援総合事業の利用者が負担する利用料の一部を助成します。

**対象** 市民税非課税世帯の方  
(介護保険料未納者などは除く)

**対象項目** ①介護保険法による居宅サービス、介護予防サービスなど(通所介護、訪問介護、福祉用具貸与など) ②市が行う介護予防・日常生活支援総合事業(要支援1・2の方および介護予防・生活支援サービス事業対象者の通所介護、訪問介護)

**申請期限** 3月31日(月)まで

※申請書に領収書原本の添付が必要です。

問・関 高齢者介護課 ☎ 25-5205

各総合支所市民福祉課 吉田 ☎ 72-6082

大滝 ☎ 55-0865 荒川 ☎ 54-2111

### 在宅要介護高齢者手当支給

加齢に伴って生ずる心身の変化に起因する疾病等により在宅での日常生活に著しい支障のある高齢者に対し、福祉の増進を図ることを目的に手当を支給します。

**対象** 市内に住所を有する65歳以上で、介護保険法による要介護4または5と認定された後6か月以上経過している方。介護保険料の未納のない方。生活保護を受給していない方。

ただし、月の初日から末日までの期間、施設等に入所または入院している方は非該当となります。

**支給金額** 月額1万円を年3回(4月、8月、12月)申請した日の属する月から本人の指定口座に振り込みます。

## 令和7年度国民健康保険税の税率を改正します

国民健康保険は、平成30年度から県が財政運営の責任主体となり、市町村は県から示された標準税率を参考に税率を定めて賦課徴収するしくみに変わりました(【参考】令和6年度標準税率(2方式)参照)。加入者の減少や医療の高度化などにより財政状況は非常に厳しく、保険税収の不足(赤字)分を一般会計からの繰入金で補填しています。しかし、県国民健康保険運営方針で、将来的に県内同一の保険税率・課税方式にすることを目指し、一般会計からの繰入金を解消することが求められています。

国民健康保険の安定的な運営を継続するため、県内の保険税水準の統一に向けて、段階的に適正な税率設定を行い、令和8年度以降課税方式を4方式(所得割・資産割・均等割・平等割)から2方式(所得

割・均等割)へ変更していく方針です。

なお、低所得世帯や未就学児がいる世帯については、均等割や平等割を軽減する制度があります。

市においては、急激な負担増とならないよう配慮しながら段階的に保険税率の見直しを行い、収納率向上や医療費適正化への取り組み、各種保健事業の推進に努めていきます。

加入者の皆さんにはご負担をおかけしますが、厳しい現状をご理解いただき、ご協力をお願いします。

問 保険年金課 ☎ 25-5201

【参考】令和6年度標準税率(2方式)

	医療 給付費分	後期高齢者 支援金分	介護 納付金分
所得割	7.30%	2.84%	2.39%
均等割	43,317円	16,423円	16,894円



		医療給付費分		後期高齢者支援金分		介護納付金分(※)	
		改正前 (令和6年度)	改正後 (令和7年度)	改正前 (令和6年度)	改正後 (令和7年度)	改正前 (令和6年度)	改正後 (令和7年度)
所得割	加入者の所得に対して	6.00%	6.20%	2.10%	2.30%	1.80%	2.00%
資産割	加入者の固定資産税に対して	15%	15%				
均等割	加入者1人あたり	18,000円	21,000円	10,000円	11,000円	10,000円	10,500円
平等割	1世帯あたり	10,000円	10,000円				
賦課限度額	各区分の上限額	65万円	65万円	22万円	24万円	17万円	17万円

※介護納付金分は40~64歳の人に賦課されます。

市政情報発信中!  
ぜひご覧ください



秩父おもてなし TV  
chichibu omoetenashi

問 (一社) 秩父地域  
おもてなし観光公社  
☎ 26-6260

