

地球温暖化対策 ゼロカーボンシティの実現に向けて

近年の記録的な高温や豪雨など、地球温暖化が私たちの生活に深刻な影響を及ぼしています。地球温暖化の原因でもある温室効果ガスの排出を実質ゼロとするゼロカーボンシティの実現に向けた市の取り組みを紹介します。

秩父市の事業計画が 環境省「重点対策加速化事業」に採択

市が提案する【地域の未来を創造する「ゼロカーボンシティ秩父」実現計画】が、環境省の「地域脱炭素移行・再エネ推進交付金（重点対策加速化事業）」に採択されました。（採択日：令和6年5月24日）

重点対策加速化事業とは、2050年カーボンニュートラルの達成に向け、地域のニーズ・創意工夫を踏まえて、地域脱炭素の「重点対策」を複数年にわたって意欲的かつ加速的に実施する自治体に対し、環境省が交付金による支援を5年間行うものです。

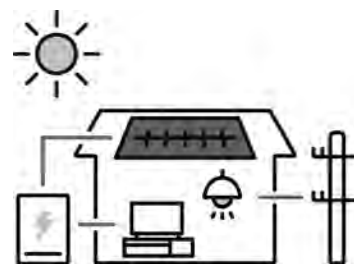
市では、この交付金を活用して各事業を実施し、市民の皆さんの暮らしの質の向上を図りながら、「ゼロカーボンシティ秩父」の実現に向けた取り組みを推進します。



○事業年度	○事業計画の概要		
令和6年度～令和10年度（5年間）	【個人】		
○事業計画の効果・費用	屋根置き太陽光発電設備の導入への補助	180件 900 kW	
	蓄電池の導入への補助	180件	
	【事業所】		
	屋根置き太陽光発電設備の導入への補助	27件 540 kW	
・再エネ導入量	2,760 kW	蓄電池の導入への補助	27件
・CO2削減量	24,848 t -co2	LED照明設備の導入への補助	28件
・事業費	7.8億円	【公共】	
・交付金額	3.8億円	公共施設への太陽光発電設備導入	23件 1,320 kW
		【その他】	
		EVカーシェア事業	

【個人・事業所】補助金額の概要

事業メニュー (補助対象となる設備等)	交付対象設備	補助額		
			上限額	
再エネ設備	① 屋根置き太陽光発電設備（自家消費型）			
	個人	10万円/kW	50万円	
	事業所		200万円	
	② 蓄電池（①と同時に設置するもの）			
個人	蓄電池価格の1/3	40万円		
事業所				
省エネ設備	③ 事業所LED照明設備			
	事業所	整備費の1/2	50万円	



※令和7年度も個人・事業所向けの補助事業を実施予定です！

令和7年度事業の補助対象となるのは、令和7年4月1日以降に契約した設備等となりますので、活用をご予定の方はご注意ください。

問環境課 ☎ 22-2378

地域と共生した太陽光発電設備の推進

脱炭素社会の実現に向け、太陽光発電設備の導入拡大が急務となっていますが、その一方で、山林を切り開いての開発等による二酸化炭素を吸収する森林資源の損失、さらには土砂災害や自然環境・景観への影響などさまざまな課題も生じています。

このような状況を背景に、市では、自然環境、生活環境および景観の保全等を目的とした「**秩父市太陽光発電設備の適正な設置等に関する条例**」を令和5年6月に制定しました。(令和5年10月1日施行)

市の豊かな自然環境は、市民の皆さんのいのちや暮らしを支える基盤であり、この恵みを将来にわたり引き継いでいくことが重要です。

土地への太陽光発電設備の導入に当たっては、地域の皆さんのご理解のもと、環境に十分配慮し取り組みを推進します。

地域新電力会社「秩父新電力(株)」との連携

公共施設の屋根置き太陽光発電設備で生産され、自家消費しきれなかった余剰電力を「秩父新電力(株)」が調達し、地域内で消費することで、電力の地産地消を推進します。



歴史文化伝承館の太陽光発電設備



令和6年度太陽光発電設備導入予定の本庁舎屋上

市立病院建設にかかわる
アンケートに
ご協力ください！
(11月29日(金)〆切)

問市立病院建設準備室
☎26-7354



キャッシュレス決済が 利用できます

秩父市長 北堀 篤



市長 コラム

「住民票」や「印鑑証明書」、「所得・課税証明書」、「非課税証明書」など市で発行している各種証明書等の発行手数料や各種個別がん検診等の検診料、聖地公園の墓所管理料等の支払い方法につきまして、10月から現金支払いに加え、クレジットカードや電子マネー、二次元バーコードによる決済、いわゆる「キャッシュレス決済」が利用できるようになりました。

対象窓口は、市民課、市民税課、資産税課、納税課、秩父保健センター、聖地公園管理事務所、吉田・荒川総合支所市民福祉課です。

キャッシュレス決済を導入することで、市民の皆さんの多様な決

済ニーズに対応できるように、現金取り扱いの時間や手間の削減による業務の効率化も図ることができると考えております。

今後も、市民の皆さんがデジタル技術の恩恵を享受し、利便性を実感できるような市役所の実現に向けて取り組んでまいります。

さて、10月12日には、第75回全国植樹祭応援事業として「秩父市版200日前記念イベント」を開催し、植樹祭のPRを行いました。

全国植樹祭をデザインしたラッピングバスも、路線バスとして市内を運行しています。さらには、市内の各所にリニューアルした横断幕を設置するほか、商店街の街路灯フラッグも植樹祭仕様にするなど、まち全体が徐々に植樹祭ムードになってきています。

また、県では、第75回全国植樹祭への県内一般参加者の公募を行います(10ページ参照)。当日は、記念植樹・式典行事への参加ができますので、ぜひ、ご応募いただければ幸いです。

全国植樹祭まで半年余りとなりました。植樹祭では天皇皇后両陛下のご臨席を仰ぎ、全国からたくさんの方々に参加されます。秩父地域1市4町1村が一丸となって、秩父の魅力を全国に伝えられるように、開催に向けてしっかりと準備を進めてまいります。

2024年
12/2・12/3
(月) (火)

国指定重要有形民俗文化財
国指定重要無形民俗文化財
ユネスコ無形文化遺産



秩父夜祭

周辺道路は秩父陸橋平面化工事により大変混雑します！
広域迂回にご協力ください！

秩父夜祭に伴い 市役所構内駐車場が 一部ご利用できません

11月25日(月)から12月6日(金)は、市役所構内駐車場が一部ご利用できなくなります。

また、12月3日(火)は、駐車場全面が終日ご利用できません。

市役所ご利用の方以外の駐車は、ご遠慮ください。
ご不便をお掛けしますが、ご理解とご協力をお願いします。

問管財課 ☎ 22-2208

秩父夜祭に伴う市役所構内駐車場【案内図】



会場は大変混雑します！
公共交通機関の利用にご協力ください！

12月2日(月)無料臨時駐車場を設置します



場所 台数	宮地グラウンド ㊦500台
----------	---------------

12月3日(火)有料臨時駐車場を設置します

今年は南小学校・秩父ミュージアムパーク駐車場が使用できません！道の駅ちちぶ裏をご利用ください！

料 金	㊤→大型車 (大型バス等)	5,000円
	㊦→中型車 (マイクロバス等)	3,000円
	㊧→普通車 (軽含む)	1,000円
	二輪車	500円

場 所 ・ 台 数	宮地グラウンド ㊦500台	花の木小学校 ㊦300台
	秩父第二中学校 ㊦450台	西小学校 ㊦300台
		秩父第一中学校 ㊦250台
	道の駅ちちぶ裏 (太平洋セメント跡地)	㊤80 ㊦20 ㊧700台
	影森グラウンド	㊦250台

※秩父第一中学校、影森グラウンドからは無料送迎シャトルバスを運行します。

※道の駅ちちぶは、12月3日(火)は営業しますが、駐車場は閉鎖します。ご了承ください。

「まつり価格」の自粛を！

秩父を訪れた観光客の方々に、秩父夜祭を楽しんでいただくとともに、繰り返し秩父を訪問していただくため、「まつり価格」の自粛をお願いします。

花火情報はコチラ

秩父観光協会



秩父観光協会
☎21-2277

- 19:30~
第1部 尺玉100連発・大玉スター
メイン・黄金の滝
第2部 煙火町競技花火大会
第3部 虹のスターメイン大会
21:50~
フィナーレ・黄金の滝
内容が変更となる場合があります。



秩父夜祭(3日)
花火大会



屋台芝居は上町が当番町!
3日11時から14時美宝会館まえ

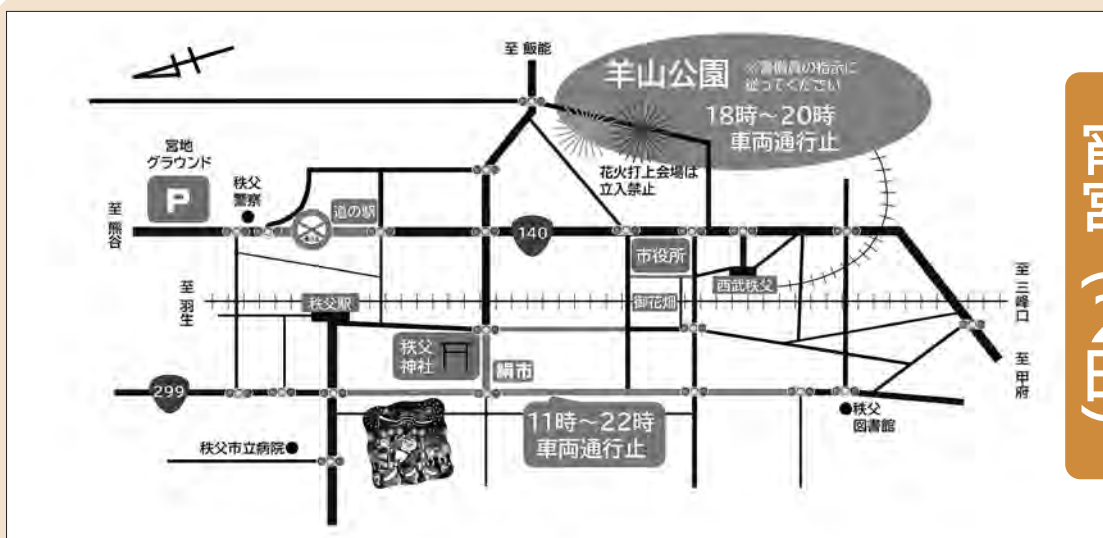


迫力満点の団子坂の曳き上げ!
3日の夜にクライマックスを迎えます。詳しくは13ページをご覧ください。



今年の見どころ

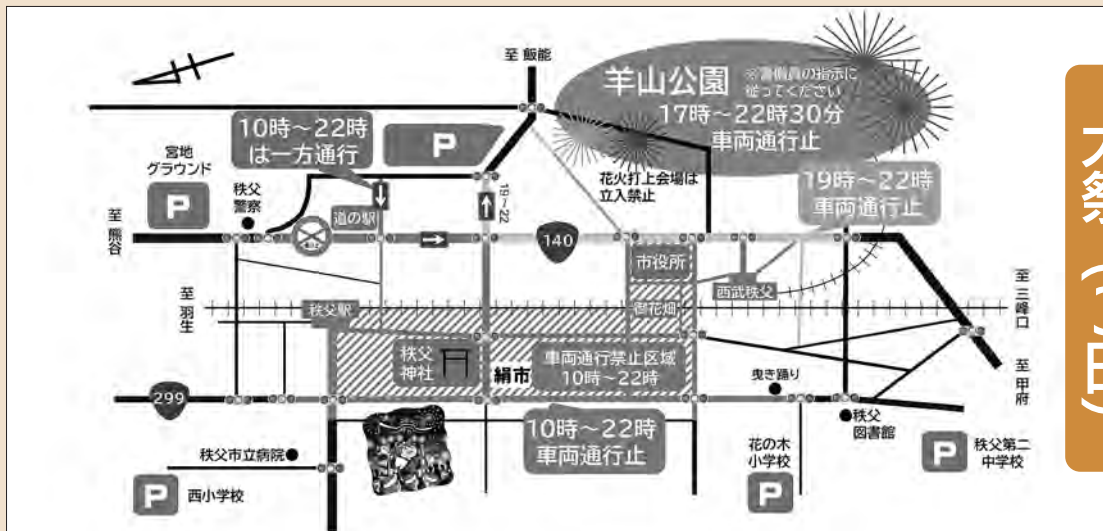
黒門通り周辺では今年も絹市が開催!
3日の夜にクライマックスを迎えます。詳しくは13ページをご覧ください。



宵宮(2日)

交通規制図

今年は無二クス周辺が昨年と逆方向の一方通行になります。



大祭(3日)

詳細はコチラ
秩父観光ナビ



秩父市観光課
☎25-5209

令和5年度決算における 秩父市財政健全化判断比率等を公表します



「地方公共団体の財政の健全化に関する法律（財政健全化法）」に基づき、下記のとおり公表します。いずれの指標についても、令和4年度に引き続き、市の財政が健全であるという結果となりました。また、基金の状況については表3のとおりです。

1 健全化判断比率

市の健全化判断比率は、いずれも早期健全化基準^{※1}および財政再生基準^{※2}を下回りました。

2 資金不足比率

各公営企業会計の資金不足額が、事業の規模に対してどのくらいの割合になるのかを示す指標で、資金不足比率が経営健全化基準^{※3}（20.0%）を超えた場合には、企業ごとに、「経営健全化計画」の策定と外部監査の導入が義務付けられ、経営の健全化に取り組むこととなります。

市では、病院事業会計、下水道事業会計、農業集落排水事業特別会計、戸別合併処理浄化槽事業特別会計および公設地方卸売市場特別会計のいずれの公営企業会計も資金不足は生じませんでした。

用語解説

※1 早期健全化基準

地方公共団体が、財政状況が悪化した状況において、自主的かつ計画的にその財政の健全化を図るべき基準として、実質赤字比率、連結実質赤字比率、実質公債費比率および将来負担比率のそれぞれについて定められた数値です。

※2 財政再生基準

地方公共団体が、財政状況の著しい悪化により自主的な財政の健全化を図ることが困難な状況において、国等の関与により計画的にその財政の健全化を図るべき基準として、実質赤字比率、連結実質赤字比率および実質公債費比率のそれぞれについて、早期健全化基準を超えるものとして定められた数値です。

※3 経営健全化基準

地方公共団体が、自主的かつ計画的に公営企業の経営の健全化を図るべき基準として、資金不足比率について定められた数値です。

表1 市の健全化判断比率

(単位：%)

	健全化判断比率 (秩父市の数値)	早期健全化基準 ※1	財政再生基準 ※2
実質赤字比率	—	12.62	20.00
連結実質赤字比率	—	17.62	30.00
実質公債費比率	2.5	25.0	35.0
将来負担比率	—	350.0	

○実質赤字比率と連結実質赤字比率は、赤字額がないため、将来負担比率は、負数であるため、それぞれ比率がないものとされます（「-」と表示）。

表2 健全化判断比率等と秩父市の会計区分

会計分類	会計名称/団体名	健全化判断比率
一般会計等	一般会計	実質赤字比率
公営企業会計	病院事業会計	連結実質赤字比率
	下水道事業会計	
	農業集落排水事業特別会計	
	戸別合併処理浄化槽事業特別会計	
	公設地方卸売市場特別会計	
公営事業会計	国民健康保険特別会計（事業勘定） 国民健康保険特別会計（診療施設勘定） 介護保険特別会計 駐車場事業特別会計	実質公債費比率
一部事務組合・ 広域連合	秩父広域市町村圏組合 埼玉県市町村総合事務組合 彩の国さいたま人づくり広域連合 埼玉県後期高齢者医療広域連合	将来負担比率
第三セクター等	(一財) 秩父市地域振興公社 秩父ちび観光機構 秩父新電力㈱	資金不足比率

※ 地方公共団体の財政構造の弾力性を判断するための指標である「経常収支比率」は、88.3%（令和4年度：85.1%）でした。この指標は、経常的経費に経常一般財源収入がどの程度充当されているかを見るものであり、比率が高いほど財政構造の硬直化が進んでいることを表します。

3 基金の状況

表3

(令和5年度末現在)

基金名	令和5年度末残高	令和4年度末残高	増減	目的	今後の見込み
財政調整基金	31億3,104万円	29億2,565万円	2億539万円	財源の年度間の調整を図り、財政の健全な運営に資する。	標準財政規模の10%程度(約17億円)を目安に維持する。
減債基金	28億8,077万円	29億7,020万円	▲8,943万円	市債の償還に必要な財源を確保し、財政の健全な運営に資する。	剰余金を積み立て、市債の償還に活用。
公共施設整備基金	23億7,026万円	23億599万円	6,427万円	公共施設整備事業の推進を図る。	剰余金を積み立て、公共施設の整備・改修に活用。
その他の基金	67億1,127万円	71億6,374万円	▲4億5,247万円		
合計	150億9,334万円	153億6,558万円	▲2億7,224万円		

問 財政課 ☎ 22 - 2203

※表示単位未満を四捨五入しているため、合計と一致しない場合があります。