

秩父郡市医師会より「地域の皆さまへのお願い」

新型コロナウイルス感染症が5類になってもウイルスがなくなるわけではありません。感染流行にご注意ください。不安な方は医療機関にご相談ください。

- ①カゼ症状や発熱で医療機関を受診する場合、必ず電話をしてから、その指示に従ってください。
- ②医療機関を受診する際は、マスクの着用をしてください。
- ③新型コロナウイルスに感染した場合、治療費は一部を除いて原則自己負担となります。
- ④受診するべきか迷う場合や受診先の確認については「埼玉県コロナ総合相談センター（☎0570

ー783-770）」にご相談ください。

- ⑤これまでコロナに対応していた「診療・検査医療機関」は引き続き埼玉県HP、秩父郡市医師会HPから確認できます。
- ⑥令和5年度のワクチン接種は、自己負担のない春接種（65歳以上の方、基礎疾患をお持ちの方等）と秋接種（5歳以上全ての方）が予定されています。重症化リスクの高い方は接種をご検討ください。

☎秩父郡市医師会 ☎22-0570
地域医療対策課 ☎22-2279

私道整備補助金を交付します

私道の整備を促進し、生活環境の向上と交通安全を図るため、私道の整備を行う方に補助金を交付します。

補助対象私道の要件

- ①生活道路として利用されていること
- ②3戸以上の住宅により利用されていること
- ③私道ができてから5年以上が経過していること
- ④幅員が1.8メートル以上（都市計画区域内にあっては4メートル以上）であること
- ⑤両端または一端が公道（道路法第3条に規定する道路）に接続していること（一端が接続している場合は延長15メートル以上であること）
- ⑥接続する公道が既に舗装され、または本年度中に舗装される予定であること

補助対象事業

補助対象私道を利用する方が行う舗装・側溝・交

通安全施設工事で、次の要件に該当するもの

- ①関係する全ての世帯が市税を完納していること
- ②地域住民の意向を十分反映し、総意を得ていること

補助対象経費

補助対象事業に要する経費およびその工程に関する諸経費

補助金の額等

予算の範囲内で、補助対象経費（他の制度による補助を受ける場合は、補助対象経費から他の制度による補助の対象となる経費を控除した額）の3分の1以内の額（1私道につき1回限りで、限度額は100万円）

☎代表者を選任し、私道整備事業補助金交付申請書に必要書類を添えて、10月31日(火)までに下記へ

☎道路管理課 ☎26-6861

秩父サイクリングだより



令和5年4月より、自転車乗車時のヘルメット着用が努力義務化されました。これによりスポーツ自転車に乗る際はもちろんのこと、日常で自転車に乗る際にもヘルメットを着用することになります。ヘルメットになじみのない方にとってはとても抵抗がある制度だと思います。

自転車事故での死亡原因の約6割が頭部損傷というデータがあるほど、命を守るためにヘルメットは重要です。私自身もヘルメットを着用していたため大事に至らずに済んだという事例を数多く目にし、経験もしてきました。安全運転で走行するのが第一

ですが、自分では防げない事態が起こった時に、最後に命を守ってくれるのがヘルメットです。

これまではヘルメットを着用するのが少数派で、恥ずかしさを感じるが多かったかもしれません。ですが、今回着用が努力義務化されたことで躊躇なく着用できるようになると思います。最近ではデザインも多様化し、普段着にも違和感なくなじむものが選べます。

秩父市では平成29年よりヘルメット購入費用の補助を実施しており、先駆けてヘルメットの普及活動をしています。大切な命を守るため、サイクリングを安全に楽しむためにも、積極的にヘルメットを着用しましょう。

（自転車普及推進員 高山 一成）

☎市民スポーツ課 ☎25-5230

ポテくまくんイチョシ

産業支援インフォメーション

産業支援課 ☎ 25-52008



☆事業者向け社員研修のご案内☆

秩父地域1市4町では、企業の従業員の皆さんを対象に、「階層別研修」（経営者、経営幹部、管理者クラス）を行います。

●【7/25(火)、8/8(火)】

「成果につながる業務プロセスの改善」 ～利益の向上につながる業務改善と思考法～

※2日間の研修となります。

内容 ・業務改善に必要な思考法を身に付けます。
・社内業務の問題を見つけ、解決策を立案する視点や手法が学べます。
・業務目標達成のための業務改善方策にもとづく行動計画作成を行います。

ところ 地場産センター 5階経営研修室

定員 20人

参加費 1人 22,000円(税込)

☎秩父地域雇用対策協議会 ☎ 22-4411

市産業支援課 ☎ 25-5208

階層別研修申し込み(中小企業大学校HP)→



秩父に住んで働こう！『秩父地域合同企業説明会』

☆事前予約不要

☆服装自由

興味のある企業のお話を聞いてみませんか？

応募を前提としない説明会です。お気軽にご参加ください。

とき 7月21日(金)午前10時～正午(午前の部)、
午後2時～4時(午後の部)

ところ 地場産センター 4階大ホール

参加企業 秩父地域の企業52社(予定)

対象 令和6年3月大学・短大・専門学校卒業予定者(既卒3年以内含む、在学生や保護者の同伴可)および就職・再就職活動中で秩父地域での就職を希望する方

※午前の部、午後の部で参加企業が異なります。

※移住相談は同所5階移住相談センターにて対応

☎・HP 秩父地域雇用対策協議会(秩父商工会議所内)

☎ 22-4411



秩父地域雇用対策協議会HP



消費生活センターからのお知らせ

もうけ話に

だまされないうい！

年齢を問わず「副業」や「投資」など、もうけ話による消費者被害が多発しています。

事例1 副業を探していたところ、「いいね」を押すだけで簡単に収入が得られるという内容の広告をSNSで見つけ、話を聞きたくサイトに登録すると電話が掛かってきた。仕事はサポートする、プランによって収入が違う、100万円プランでやっている人がほとんど、すぐ確実に収入が得られるという。金がないと言っていると、共有アプリのインストールを指示され、サポート代を消費者金融から借り入れるよう指南を受け、ネット銀行の事業者の口座に振り込んだ。サポート通りやったが収入はなく、借金が残った。

事例2 マッチングアプリで知り合った人とアプリ内で会話をしていたが、仲良くなったので無料通話アプリでやり取りを始めた。「私、FX取引で楽しもうけ話している。プロの投資家の叔父が教えてくれるので負け知らず」と投資を勧めてきた。投資経験はなかったが、相手が楽しもうけ話と投資なのであれば本当だろうと口座を開設、投資金を指示された口座に

振り込み、指示を受け売買した。もうかつたのでさらに振り込んでいたが、突然振り込めなくなり、相手と連絡が取れなくなった。

サポートすると言われても大したことのないサポート内容だったり、楽して簡単にもうけると言われても投資にはリスクが伴ったり、もうかる保証はありません。また、詐欺的勧誘もあります。

消費者へのアドバイス

- ・ 本当にもうかる話には教えないものです。「簡単」、「楽して」、「必ず」、「確実」はウソで「サポートする」は怪しいです。
- ・ 無登録事業者や個人からの投資の誘いやもうけ話、広告はまず疑ってかかりましょう。
- ・ 電話が掛かってきかたて申し込んだ場合、契約書を受け取ってから8日間



出典：消費者庁イラスト集より

秩父市消費生活センター

毎週月～金曜日(祝日はお休み)
午前9時～正午、午後1時～4時
☎ 25-5200

「こどもの森づくりフォーラム2023 in SAITAMA」の開催について

令和7年に埼玉県で開催の第75回全国植樹祭の関連事業として、幼稚園・保育所・認定こども園等における園庭緑化や裏山・身近な森林等の緑化・整備等を進める機運を高めることを目的にフォーラムを開催します。

ご興味のある方はぜひご参加ください。フォーラムの他にも木育ひろばや森のプレーパーク等も開催します。詳細はHPをご覧ください。

と き 令和5年7月9日(日) 午後1時30分から5時

と ころ 秩父宮記念市民会館大ホールフォレスト

内 容 基調講演、先進事例発表等(予定)

○基調講演「森で育む・森が育む 子どものチカラ(仮)」

汐見 稔幸 氏 ((一社) 家族・保育デザイン研究所代表理事、東京大学 名誉教授)

○先進事例発表Ⅰ(園の取組の発展段階の紹介)

「浦和ひなどり保育園」「花の森こども園」「児玉の森こども園」

○先進事例発表Ⅱ(行政・教育機関等による支援事例)

「岐阜県立森林文化アカデミー」「長野県」

○ディスカッション(保育・教育関係者と森林・林業・地域関係者等の連携で拓げる「こどもの森づくり」)

〈進行〉宮林 茂幸 氏 (東京農業大学 名誉教授)

北澤 明子 氏 (秋草学園短期大学 教授)

〈登壇〉基調講演者、事例発表者、埼玉県

対 象 どなたでも参加できます

募集人数 400人(先着順)

参加料 無料

申込方法 HPの「申込フォーム」からお申し込みください。

申込締切 6月30日(金) ※定員になり次第締め切りますが、達しない場合は当日まで受け付けます。

問 こどもの森づくりフォーラム実行委員会事務局

(特定非営利活動法人子どもの森づくり推進ネットワーク内)

☎03-5755-3213

✉koforumapp@gmail.com

HP<http://www/kodomonono-mori.net/forum>



令和7年春に埼玉県で開催する「第75回全国植樹祭」のシンボルマークを募集します

募集期間 6月23日(金)まで

内 容 第75回全国植樹祭の大会テーマ(「人・森・川 つなげ未来へ 彩の国」)や開催理念・大会の基本方針を踏まえて、所定デザインの埼玉県マスコット「コバトン」&「さいたまっち」の背景や周りをデザインして全体をシンボルマークとしたもの

※募集要項等の詳細は第75回全国植樹祭HPにて

問 第75回全国植樹祭埼玉県実行委員会事務局

(埼玉県農林部全国植樹祭推進課内)

☎048-830-4306



ちちぶエフエムで秩父市の情報を発信中!

・「秩父市インフォメーション」

毎日午前7時55分から3~5分間

○FMの79.0MHzにチューニング!

○スマートフォンでも、

「FMプラプラちちぶ

エフエム」から!



秩父宮記念市民会館 自主事業 『野村萬斎 狂言の世界』チケット販売のお知らせ



野村 萬斎

テレビや舞台でも活躍し、大河ドラマ「どうする家康」の今川義元役でも話題となった野村萬斎さんによる狂言公演を開催します。

狂言の演目として有名な「棒縛」や子煩悩な鬼の姿を描いた「首引」など、狂言を初めてご覧になる方にもお楽しみいただける内容となっています。野村萬斎さんによる解説コーナーも！ぜひこの機会に、狂言の世界に触れてみませんか。

演目 解説 野村萬斎

小舞「暁」「七つ子」

狂言「棒縛」「首引」

とき 9月1日(金)午後6時30分開演(6時開場)

ところ 大ホールフォレスト

出演者 野村萬斎 野村裕基 ほか

入場料 【全席指定】一般5,000円 高校生以下2,500円 ※未就学児入場不可

チケット販売方法

①市民先行販売：往復はがきにて申し込み(私製はがき不可)

※お申し込み対象者 秩父市在住の方(在勤・在学の方は対象外です)

(申込期間 6月10日(土)～30日(金)必着)

記載事項：

往信用うら面 ①郵便番号、②住所、③氏名ふりがな、
④氏名、⑤電話番号、⑥チケット希望枚数
※チケット枚数の制限はありません。
※高校生以下のチケットをご希望の方は、
その旨を記載してください。

返信用おもて面 ご自身の郵便番号・住所・氏名

申し込み先：〒368-8686 秩父市熊木町8-15

秩父宮記念市民会館「野村萬斎狂言の世界」係

※申し込み多数の場合は抽選(7月10日ごろ抽選結果を発送)。

※当選は、お1人様につきはがき1枚とさせていただきます。

※記入に不備があった場合は無効となります。希望枚数は必ずご記入ください。

②一般販売：7月22日(土)午前10時～

※市民先行終了後、残券がある場合のみ販売

申【電話予約】 チケット専用電話 ☎ 23-2294

(午前9時～午後6時 火曜日休館)

※発売初日(7月22日(土))は午前10時から受け付け開始。

※予約後、引取期限内に市民会館ホール事務室にてお引き取りください。

※座席選択はできません。

【チケットぴあ】 <https://t.pia.jp/> (Pコード：519-129)

※座席選択はできません。

【窓口販売】 市民会館ホール事務室(午前9時～午後6時 火曜日休館)

※発売初日(7月22日(土))の取り扱いはございません。翌日(7月23日(日))以降、残券がある場合のみ取り扱います。

問市民会館 ☎ 24-6000 (午前9時～午後6時 火曜日休館)

往復はがきの記入方法

返信用おもて 往信用うら

緑 <small>(返信用)</small>	申込者の郵便番号 □□□□□□□□ (申込者の氏名) 様	申込者の住所 (申込者の住所)
		①郵便番号 ②住所 ③氏名ふりがな ④氏名 ⑤電話番号 ⑥チケット希望枚数 <small>※高校生以下のチケットをご希望の方はその旨も記載してください。</small>

往信用おもて 返信用うら

青 <small>(往信用)</small>	秩父宮記念市民会館 「野村萬斎狂言の世界」係	秩父市熊木町8-15
		※何も記入しないでください

お願い：記入の際、消えるタイプのボールペンは使用しないでください。

関連イベント開催!

伝統芸能講座「狂言っておもしろい!道具からみる狂言の魅力」

伝統芸能の「道具」に携わる裏方や職人を支援する活動「伝統芸能の道具ラボ」主宰の田村民子さんを講師にお迎えし、お道具や衣装という切り口から、狂言の魅力に迫ります!

とき 7月23日(日)午後2時～3時30分(1時30分開場)

ところ けやきフォーラム

講師 田村民子(伝統芸能の道具ラボ 主宰)

参加費 500円(当日支払い) ※未就学児の入場はご遠慮ください。

定員 80人(先着順・定員になり次第締め切り)

申【メール予約】 送付先：ccbhall@city.chichibu.lg.jp

①申込者氏名、②氏名ふりがな、③年齢、④郵便番号、⑤住所、⑥電話番号、⑦メールアドレス、⑧参加人数をご記入の上、メールにてお申し込みください。※メール件名を「伝統芸能講座申込」としてください。

【窓口予約】 市民会館ホール事務室(午前9時～午後6時 火曜日休館)



田村 民子

ダンス・演劇・音楽などのジャンルで活躍しているアーティストと舞台を体験できる7日間!

と き【ダンスクラス】8月2日(水)・3日(休)

【演劇クラス】8月5日(土)・6日(日)

【舞台集中クラス】8月11日(金・祝)・12日(土)・13日(日)
各日午後1時～4時

ところ 大ホールフォレスト

講師【ダンスクラス】桑原史香・荒悠平・君島大空

【演劇クラス】金山寿甲(東葛スポーツ)・山崎ルキノ

【舞台集中クラス】山崎皓司

料 金【全3クラス参加】3,000円

【1クラス参加】ダンス・演劇:各1,000円

舞台集中:1,500円

対 象 小学4年生～6年生

定 員 各クラス10人(先着順・定員になり次第締め切り)

※保護者の方の見学はできません。

申込開始 6月24日(土)

申 込または **問** にて①参加希望クラス、②氏名、③氏名ふりがな、④学年および年齢、⑤性別、⑥学校名、⑦郵便番号、⑧住所、⑨電話番号、⑩メールアドレス、⑪保護者氏名、⑫舞台芸術の経験の有無を記載の上、申し込み。

✉ ccbhall@city.chichibu.lg.jp

☎ 23-2298

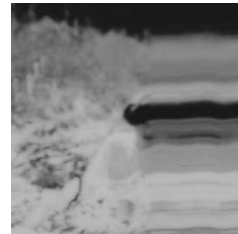
📍 市民会館 ☎ 24-6000 (午前9時～午後6時 火曜日休館)



くわばら ししか
桑原 史香



あらい ゆうへい
荒 悠平



きみしま おおぞら
君島 大空



かなやま しゅうけい
金山 寿甲



やまざき るきの
山崎 ルキノ



やまざき こうじ
山崎 皓司

「ちちぶ出会いサポートセンタージュノール」 からのお知らせ

おかげさまで**満6年目**を迎えました。感謝の気持ちを込めて、**ジュンブライドキャンペーン**を行います。四季を通じてフィーリングの合う方と、1年後のジュンブライドを目指してみませんか。

スマホでマッチングできる新システムを導入してから1年がたち、AIによる定期的なお相手紹介も始まりました。新システム導入によりお手軽で検索できる体験をしてみませんか。

と き 6月10日(土)～8月10日(木)まで(登録いただいてから3か月間無料お試し)

(年間13,200円(税込))

対 象 新たな出会いを求めている20歳以上の独身男女

※開設してから、お見合い数は160組を超え、すでに17組がカップルになっています。

※プライバシーにも配慮しており、最初のお見合いは、センターで行いますので、女性も安心して登録できます。

※まずは仮登録から!

📍 NPO法人ちちぶ出会いサポートセンタージュノール

☎ 26-7518 (火曜定休)



ジュノール📍

大好評・恋たま出張登録会 (本人確認のための面談)を実施します!

恋たまは、埼玉県が運営する公的結婚支援機関です。開設から5年で成婚数347組、AIマッチングでメディアにも取り上げられています。前回も満員御礼だった秩父での出張登録会を再度開催します。市在住の方は、割引価格で利用できるの、この機会にぜひご登録ください。

と き 7月2日(日)午前10時～午後4時 ※1人20分程度×10枠(事前予約制、先着順)

と ころ 歴史文化伝承館1階研修室

対 象 ①～③全てに当てはまる方①結婚を希望し、自ら婚活する意思がある20歳以上の独身の方、②埼玉県内に在住、在勤、または近い将来埼玉県への移住を考えている方、③電話回線のあるスマートフォンをお持ちの方

持 ち 物 写真付きの身分証明書(免許証、パスポート、マイナンバーカードなど)

費 用 秩父市在住の方 1万1,000円(税込・2年間有効) ※後日振り込みとなります。

申 込恋たま📍から仮登録し、相談会場で「秩父市」を選択して予約してください。

📍 S A I T A M A 出会いサポートセンター事務局 ☎ 048-789-7721

(月～金曜日 午前9時～午後5時)



恋たま📍