



セーフコミュニティ
国際認証都市！

市報

ちちる

2022

4 月号

No.205

令和4年4月10日
毎月1回発行



「ミニりゅうせいまつり大成功！！」(吉田小)

— 今年は龍勢が天高く打ち上がることを願って —

発行・編集／秩父市役所 〒368-8686 埼玉県秩父市熊木町8番15号 ☎0494-22-2211 (代表)

人口／60,130人(-75人) 男／29,387人(-29人) 女／30,743人(-46人) 世帯／26,354世帯(-21世帯)(カッコは前月比)
出生／25人 死亡／87人 転入／73人 転出／86人 (2月中の人数) 【令和4年3月1日現在～外国人を含む～】

令和4年度 施政方針



2月22日に開会した市議会3月定例会の冒頭において、北堀篤市長が発表した令和4年度の市政経営に対する基本的な考え方である施政方針の概要を抜粋してお伝えします。

基本理念

「子どもから高齢者まで、すべての人が笑顔にあふれ、誰もがチャンスをつかめるまち」を目指して魅力的な秩父市を創造するため、強い決意を持って取り組みます。

取り組みの6つの基本方針

①「子育て支援策の充実」

次世代を担う子どもを産み、育てやすい社会を構築し、子育て世帯に対する経済支援の充実を図ります。

ネウボラ（※1）の充実では、妊娠前から子育て家庭を支える切れ目のないサポート体制により、一貫した支援を展開します。

結婚新生活支援事業では、婚姻に伴う経済的負担を軽減するため、新たに婚姻した世帯へ、住居や引っ越しに係る費用を補助します。

また、「産後ケア事業」を実施するほか、産後うつ予防や新生児への虐待予防を図る観点から、産婦健康診査の費用助成を開始します。

出産祝金の支給・拡充では、制度を拡充し、第1子に12万円、第2子に30万円、

第3子以降に、50万円の支給を制度化し、子育て支援を強化します。

子育て支援

拠点の整備・相談機能の強化

では、下郷児童館に「子ども家庭総合支援拠点」を開設します。

また、「子どものちちぶ版地域包括ケアシステム」の構築に向けた体制整備を進めます。

学校環境の整備では、国の補助金を活用した校舎の老朽化対策事業を進めます。

また、令和5年度の小学校入学児童に対する補助を実施します。

学校給食費の補助拡大では、引き続き、40%補助を継続するとともに、学校給食費の無償化につい



でも検討します。

ICT活用教育の推進では、高速大容量の通信ネットワークを利用し、児童生徒1人1台のタブレットを活用した教育を推進します。英語教育の充実では、国際理解教育や外国語教育を推進し、外国語の基礎的な技能やコミュニケーション能力を育成します。

心の教育の実践では、豊かな人間性を育む道徳教育を実践します。

また、家庭での教育力向上を図るため、親学講座等の実施を推進します。

②「行政改革による、さらなる財政の健全化」

ゼロベースでの事業の見直しにより、無駄を排除し、将来に責任の持てる財政運営を目指します。

行政改革の推進では、急速に進展するデジタル社会に対応するため、国が示す自治体情報システムの標準化・共通化やオンライン手続きの導入に向けて、推進体制を整備します。

ソサエティ5・0事業の推進

では、引き続き、先端技術を活用して、地域課題を解決する秩父モデルの構築を進めます。ドローン物流、遠隔医療などの実証実験を実施していきます。

関係人口・定住人口増加のための取り組みでは、秩父市の「都心にも通える、ほどよい田舎」という利便性をより一層アピールし、

人口の社会増を目指します。

また、秩父版CCRC（秩父市生涯活躍のまちづくり）では、引き続き、多世代を対象とする総合事業（移住・交流促進事業）と、アクティブシニアを対象とするモデル事業（拠点整備事業）により、人口増加策を推進します。

広域連携（ちちぶ定住自立圏）の推進

では、し尿処理事業の広域化について、令和5年度の統合を目指して着実に事業を推進します。

③「公共施設の有効活用」

市では、約1,300棟の公共施設を抱えており、毎年多額の維持管理費が掛かっています。

将来の財政負担を軽減するため、施設の統廃合など、ファシリティマネジメントを推進するとともに、リフォームによる既存の公共施設の有効活用についても検討していきます。

ファシリティマネジメントの推進

では、適切な維持管理に努めるとともに、適正な公共施設の規模や数を目指して、公共施設の統廃合を進めます。

旧秩父東高等学校の活用策の具

体化では、老朽化した公共施設機能を集約し、複合化していく拠点として、旧秩父東高の敷地や建物の有効活用を図ります。

公共施設における美術館機能の付加では、秩父地域にゆかりのある美術家や芸術家、写真家などの

（※1）ネウボラ…フィンランド語で「アドバイスする場所」という意味で、フィンランド発祥の、妊娠・出産から就学前までの育児を切れ目なく継続的に支援する事業の呼称。

「子どもから高齢者まで、すべての人が笑顔にあふれ、誰もがチャンス

作品を世界に向けて発信できる施設として、既存施設の改修により実施できないか検討を進めます。

体育施設・グラウンドの整備では、「スポーツでまちおこし」を合言葉に、良い環境で練習や試合ができるように施設整備を進めていきます。

④「地域医療・福祉の充実」

市立病院の経営改善を進めるとともに、産科医療を含む地域医療体制の確保に努めてまいります。

市立病院では、地域の中核病院として、必要な医療を確保するため、日々診療に当たっていますが、引き続き、医師会等のご支援をいただきながら、現在の医療体制を堅持してまいります。

また、老朽化が進んでいる市立病院の施設や設備については、診療への影響や緊急度を考慮しながら、順次改修を進めるとともに、今後の施設整備の在り方を総合的に検討します。

看護師の確保については、厳しい状況が続いています。秩父看護専門学校に対する財政支援等により、学生の確保を図ってまいります。

高齢者支援策の充実では、高齢化が進む社会に対応するため、医療・介護・予防・住まい・生活支援を一体的に提供するちちぶ版地域包括ケアシステムを推進します。

公共交通では、誰もが利用しやすく持続可能な公共交通体系の構築に向けて、公共交通ネットワークを再編成し、地域住民の移動手段の確保に努めます。

障がい者福祉事業の推進では、障がい福祉サービスの充実、就労支援の促進、療育に関する支援体制の充実などを推進します。

⑤「企業誘致と経済の活性化」
旧秩父セメント第一工場跡地への**企業誘致**を引き続き推進するとともに、**中心市街地の活性化**や地域経済の再生に努めます。

企業誘致では、県と緊密な連携を図るとともに、民間の関係機関との意見交換、情報収集を行い、立地ニーズを的確に把握します。

観光振興では、豊かな自然や歴史、文化を活用した観光施策について、さまざまな手法を模索するとともに、中心市街地では、商店街と連携したテーマ性のある街並みを形成するため関係諸団体との意見交換や情報収集を実施します。

中小企業への支援では、国や県の経済対策を注視しながら、金融支援や補助制度など、市独自の効果的な対策を継続的に実施します。

市内の経済対策では、引き続き、状況に応じた経済活性化策を講じるとともに、国内、海外での地場産品の販路拡大を推進するなど、地域経済の再生を図ります。

雇用確保策の充実では、引き続き、秩父地域の特性を生かした「魅力ある雇用の創出やそれを担う人

材の育成」に秩父地域1市4町で取り組みます。

林業雇用の創出では、林業の担い手となる若者を確保するため、秩父農工科学高校との連携により、林業現場体験の実施やチェーンソー等の資格取得を支援します。

秩父産木材の利用促進では、都市部の自治体に対して、秩父産木材を利用した公共施設の建設・改修事業や秩父産木工製品の利用について積極的に働きかけます。

また、木材の利用については、将来、祭りの屋台部材であるヒノキやケヤキを秩父産木材により調達できるよう、市有林の一部を「まつの森」として整備します。

有害鳥獣対策では、農作物等への被害に対して防除対策を推進するとともに、捕獲活動を実施するなど、複合的な取り組みにより、被害の減少に努めます。

ゼロカーボン社会実現の取り組みでは、市有施設の省CO2改修や再生可能エネルギー発電設備の導入を進めます。

また、持続可能なエネルギーとされる「水素エネルギー」を活用したスマートシティの実現に向けて、研究を進めます。

⑥「安心・安全に暮らせる社会の実現」
新型コロナウイルス感染症対策を着実に進め、市民サービスの向上や危機管理体制の強化など、適

切に取り組みます。

健康づくり計画「健康ちちぶ21」の推進では、市民一人一人が知識や意識を高め、自ら率先して取り組めるよう、健康相談や健康教育など、健康増進事業を実施します。

フレイル(※2) 予防の取り組みでは、健康寿命の延伸に向け、身近な場所ですべてで運営する通いの場づくりを推進します。

危機管理体制の強化では、ハザードマップをリニューアルし、幅広く市民の皆様へ周知します。

消防団・消防施設事業では、消防団員の活動時における安全性の向上を図るため、消防団活動服を新基準の仕様に更新します。

空き家対策では、所有者が行う解体、撤去費用の補助を行い、土地の有効活用ができるよう、引き続き支援します。

道路インフラの整備では、舗装個別施設計画により、幹線道路を中心とした舗装の打ち換えを進めるとともに、老朽化の進んだ橋りょうの修繕を行います。

中心市街地においては、市道(幹線)51号線(お花畑通線)の整備事業を継続します。

全文は、市庁をご覧ください。



(※2) フレイル…加齢とともに心身の活力(筋力や認知機能等)を含む生活機能が低下し、弱った状態。

健康と要介護状態の中間の段階であるが、適切な対応・対処で健康への回復・改善が可能な状態。

令和4年度当初予算

一般会計予算額 280億5千万円

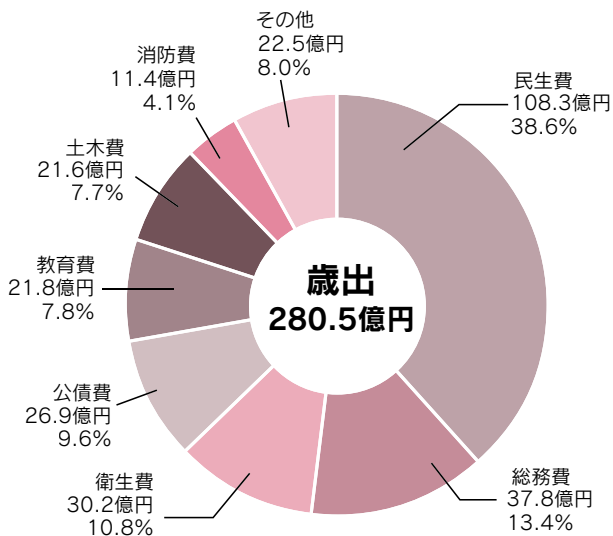
〔前年度比▲1.6%〕

令和4年度予算が、3月に行われた市議会定例会で可決されました。

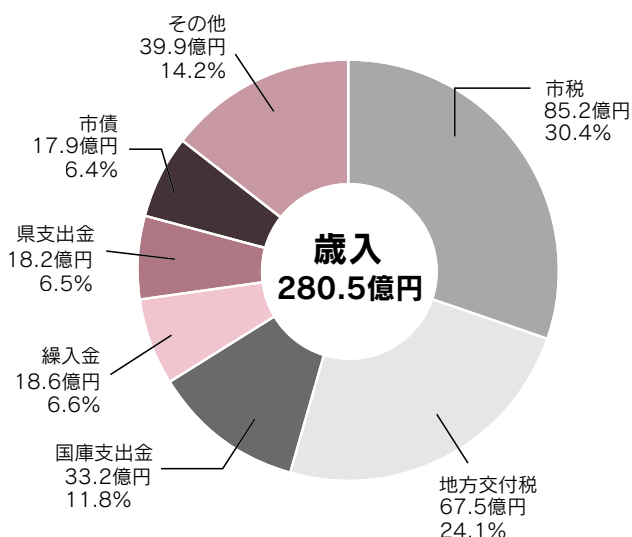
小中学校の校舎大規模改造事業の完了や、市債残高減少による公債費の減少などにより、令和4年度予算は前年度と比べ規模が縮小しました。継続事業として、出産祝金の拡充のほか、新たな事業として子育て支援、地域医療・福祉の充実に関する事業など、全ての人が安心して安全に暮らせる社会の実現に向けた事業を盛り込みました。

満足度の高い市民サービスの提供を目指し、創意工夫を凝らして事業を進めていきます。

一般会計の歳出



一般会計の歳入



一般会計予算の概要

【歳入の概要】

新型コロナウイルスにより大きな影響を受けた中小事業者等の固定資産税軽減措置の終了等による市税の増額を見込みましたが、その固定資産税減収に対する国の補填措置については減額となっています。

また、市にとって重要な収入である地方交付税は、国の地方財政計画により、増額が見込まれます。

【歳出の概要】

民生費には、出産祝金支給事業などを盛り込みました。

総務費には、ファシリティマネジメント推進に関する経費や高齢者の移動支援に関する経費などを計上しました。

衛生費には、市立病院施設の改修や、今後の施設整備に関する経費を、教育費には、情報通信技術支援事業などを計上しました。

【市債残高の状況】

令和4年度末の市債残高は約288億円となり、大規模事業の完了などの要因で、令和3年度末と比べて約8億円の減少となる見込みです。また、令和4年度以降も基金の活用などにより市債の抑制を進め、残高は減少する見込みです。

【用語解説】

地方交付税…全国で同水準の行政を行うために交付される財源

市債…市の借入金

民生費…児童、高齢者、障がい者福祉のための経費や生活保護の経費

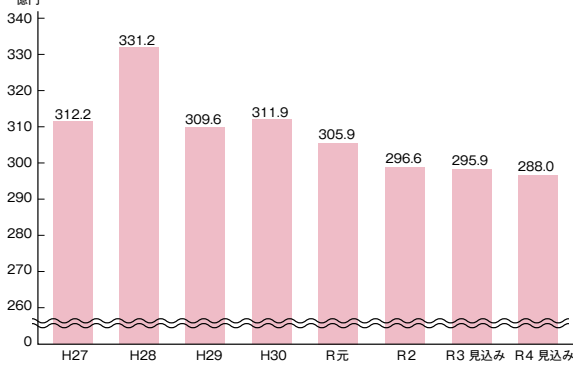
総務費…市の計画の策定や推進、内部管理、選挙等にかかる経費

衛生費…市民の健康づくり、環境保全のための経費

教育費…幼稚園、小学校、中学校などの運営・整備にかかる経費

ファシリティマネジメント…施設・設備などを最適な状態で管理活用すること

市債残高の推移 (一般会計)



令和4年度 注目の事業

子育て支援の充実

●出産祝金【拡充】

〔4,200万円〕

これまでの制度を拡充し、第1子12万円、第2子30万円、第3子以降50万円（第2子以降は分割支給）を出産祝金として現金支給します。

●教育相談拠点の整備【拡充】

〔290万円〕

教育相談業務を行う旧下郷学童保育室内の教育相談室を整備し、相談環境の改善を図ります。

●情報通信技術支援事業【新】

〔1,122万円〕

小中学校において、情報機器を活用したICT教育を効果的に進めるため、専門的な知見を有する事業者に授業での活用方法等に関する支援を委託します。

公共施設の有効活用

●影森グラウンド改修事業【新】

〔900万円〕

影森グラウンド（多目的グラウンド）の人工芝化を行うための改修設計を実施します。

●公共施設の照明LED化事業

〔1,674万円〕

公共施設の照明をLED化し、省エネルギー化を図ります。

医療・福祉の充実

●病院施設改修等事業【新】

〔3,667万円〕

市立病院の老朽設備を更新し、診療環境の維持を図るとともに、今後の施設整備の在り方について総合的に検討を進めます。

●お出かけ楽々バス利用券交付事業【継続】

〔195万円〕

65歳以上の高齢者への路線バス利用支援としてバス利用券を交付します。（令和3年度途中で交付回数を2回から4回に拡充した分を令和4年度も継続）

●買い物タクシー利用券交付事業【拡充】

〔20万円〕

買い物等に使用できる乗り合いタクシーの利用に対する補助を実施します。また、対象エリアを拡大します。

企業誘致と経済活性化

●路線バスラッピング事業【新】

〔255万円〕

市内を走る路線バスの内外装に秩父を舞台にしたアニメ3部作をラッピングし、アニメ聖地巡礼に訪れる観光客の増加と路線バスの利用促進を図ります。

●テレワーク促進事業【継続】

〔414万円〕

IT関連オフィス開設補助金を継続するほか、ワーケーション人口創出に向けた取り組みを新たに実施します。

●地域活性化起業人受け入れ事業【拡充】

〔2,016万円〕

新たに民間企業の社員2人を一定期間受け入れ、民間のノウハウや知見を活かして地方創生分野など市の魅力向上につながる業務に従事してもらい、地域活性化を図ります。

安心・安全な社会の実現

●ハザードマップ作成事業【新】

〔810万円〕

新たに水害リスク情報を盛り込んだハザードマップを作成・配布して、平常時から災害意識の啓発を行います。

●消防団員活動服購入事業【新】

〔1,800万円〕

消防団活動を機動的に実施できるよう、全消防団員の活動服（冬服）を新基準の仕様に更新します。

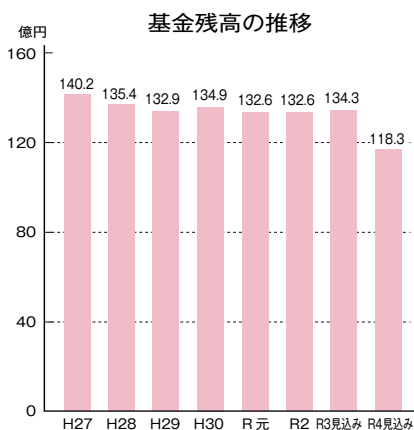
●災害復旧事業【新・継続】

〔2億1,020万円〕

令和元年台風19号等により被災した山林や道路などの復旧工事を行います。

問 財政課 ☎ 22-12203

※特別会計、企業会計の予算の概要は市HPでご覧いただけます。



【基金残高の状況】
一般家庭での貯金にあたるのが「基金」です。市では、計画的に基金への積み立てを行い、財源を必要とするときに取り崩しを行っています。平成29年度では市債償還の財源として取り崩したため残高は減少しましたが、平成30年度末にはふるさと納税寄附金の基金への積み立てなどにより増加しました。令和元年度以降は減少傾向にありましたが、令和3年度は普通交付税の追加交付分の一部を基金に積み立てたことなどにより増加しています。市民一人当たりの基金残高は、県内の他市町村と比較して高いレベルにあります。今後市債と基金のバランスに配慮しながら、基金の使い道を決めていきます。

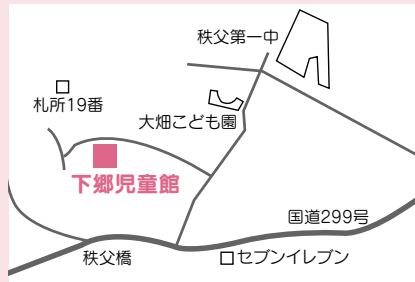
新設 子育て支援課のご紹介♪

社会福祉課・こども課の業務の一部が子育て支援課へ移転しました！

ところ 下郷児童館 2階
(阿保町9-28)

問 ☎ 26-6535

※相談や手続きの窓口・電話番号が変わりました。



どんなお仕事をするとところ？

「秩父市子ども家庭総合支援拠点」として、市内の全ての子どもとその家庭および妊産婦等を対象とし、その福祉に関し必要な支援を、関係機関と連携して行います。

子ども家庭総合支援拠点事業

- ・子ども家庭支援全般に係る業務
- ・要支援児童、要保護児童等への支援業務
- ・児童虐待に関する業務
- ・要保護児童地域対策協議会調整機関
- ・家庭児童相談室

児童館事業

- ・児童館管理運営業務

母子等支援事業

- ・ひとり親家庭の自立支援教育訓練給付金・高等職業訓練促進給付金事業など

子育て環境支援事業

- ・子育て支援拠点、子育てサロン、利用者支援、ファミリー・サポート・センター、緊急サポートセンターなど

緊急サポート事業は、前日や当日など、急な育児の援助を受けた方(利用会員)と行いたい方(サポート会員)が会員となり、緊急サポートセンターが仲介して行う事業です。

単発の活動が中心になりますので、空いている時間で新しい子育て支援をお手伝いくださるサポート会員(有償ボランティア)を募集します。

※秩父市緊急サポート事業は、秩父市から委託を受けてNPO法人病児保育を作る会が運営します。



秩父市緊急サポート事業
保育サポート
会員募集!

4月から

市役所の組織が変わりました

- ・地域政策課の名称が**総合政策課**に変わりました。また、総合政策課に**未来技術・新エネルギー担当**を設置しました。
- ・災害発生時に危機対応にあたる市長をサポートする職として**危機管理統括監**を置きました。
- ・環境立市推進課の名称が**環境課**に変わりました。
- ・福祉部に**子育て支援課**を設置しました。
- ・国民健康保険税の課税業務が市民税課から保険年金課に移りました。



秩父市行政組織図

問 総合政策課 ☎ 22-2823

ご寄贈ありがとうございました

次の方から、寄附をいただきました。温かな善意に感謝し、ご紹介します。

児童福祉のため

- ▶ 2月17日、明治安田生命保険相互会社(秩父営業所長 高橋克己)様から、タオル24本ほか衛生用品37点

企業版ふるさと納税による

ご寄附をいただきました

Society5.0推進事業のためにご寄附をいただいた企業様をご紹介します。誠にありがとうございました。

- ▶ 1月21日、SPCアセットマネジメント株式会社様(東京都中央区明石町8-1)
- ▶ 1月21日、エスピーシー証券株式会社様(東京都中央区明石町8-1)
- ▶ 1月26日、社会保険労務士法人マーキュリー様(東京都小金井市本町4-1-38-213)
- ▶ 2月3日、第一生命保険株式会社様(東京都千代田区有楽町1-13-1)

問 総合政策課 ☎ 22-2823

☎ 048129712903
byoujinhoku@oboe.ocn.ne.jp

とき	ところ	内容
5月25日(水) 午前9時30分～午後4時30分	歴史文化伝承館 1階研修室1	緊急サポートの活動・新生児の保育と昨今のお母さん事情・サポーター体験談など
5月27日(金) 午前9時30分～午後4時30分		子どもの心と発達・子どものお世話(最新の保育グッズ)と遊び
5月31日(火) 午前9時30分～午後4時30分		小児の病気と特性・病児の観察とケア・感染予防
6月2日(木) 午前9時30分～午後4時30分		子どもの事故と安全管理・応急措置・リスクマネジメント

※保育士・看護師の資格をお持ちの方、子育て支援に関わる活動をしている方は、免除できる日がありますのでご相談ください。

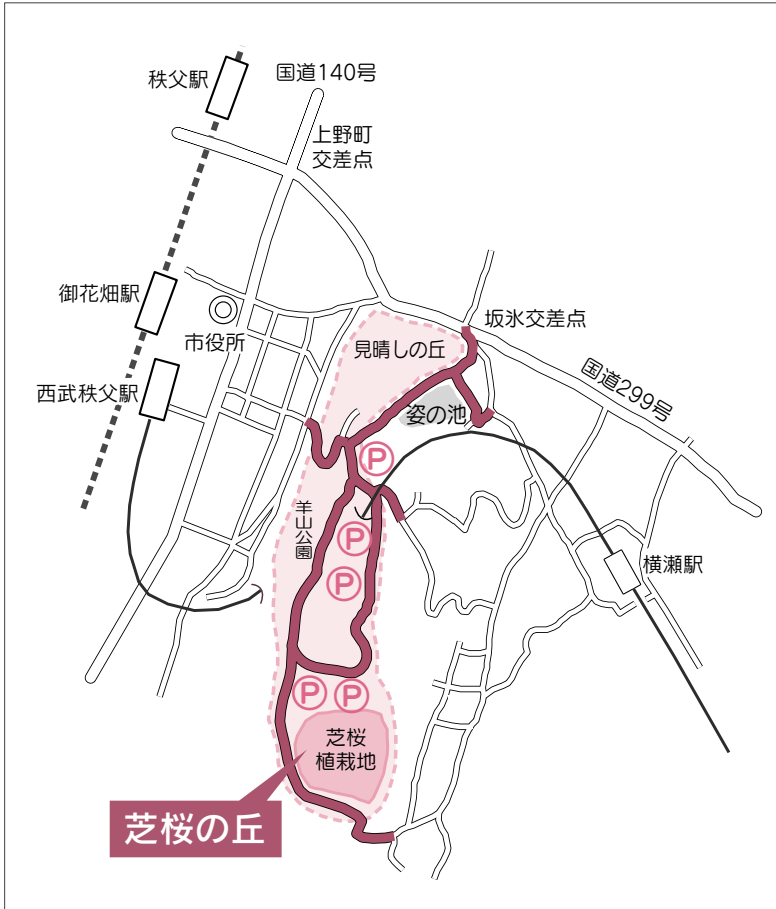
お子さんの預かり事例

- ・病時や病後時の子どもの見守り
- ・保護者の体調不良時など当日・前日の緊急を伴うお預かり
- ・宿泊を伴う時に子どものお預かり
- ・保育施設で、病気などの呼び出しがあった場合の送迎やお預かり

令和4年度緊急サポート講習会

サポートに入る前に、保育のこころや病気の子どもへのケアについて実践的な知識を4日間の講習で学びます。

羊山公園内駐車場



「芝桜の丘」開花期の 交通渋滞対策は 行いません

行いません

市報3月号2ページでお知らせした4月29日(金・祝)～5月5日(木・祝)の土・日・祝日にて実施予定の交通渋滞対策は、新型コロナウイルス感染症拡大防止のため、臨時駐車場からのシャトルバス運行を中止します。

また、シャトルバス運行中止に伴い、羊山公園内への関係者以外の一般車両の進入禁止および臨時

駐車場の開設も行いません。羊山公園をご利用の際は、羊山公園内の駐車場をご利用ください。

なお、4月15日(金)～5月5日(木・祝)午前7時～午後5時は

羊山公園内の駐車場は有料です。

※羊山公園内の駐車場満車時には、進入を規制する場合があります。

※大型・マイクログラスはバス専用駐車場をご利用ください。なお、ご利用には、予約申し込みが必要です。

詳しくは、秩父観光

なび📄をご覧ください。



開花期間中 「芝桜の丘」は 有料です

有料です

有料期間 4月15日(金)～5月5日

(木・祝)のうち、花の見頃の期間(各日午前8時～午後5時)

芝桜の丘無料入園券

引換券をご利用ください

下の引換券を切り取って、「芝桜の丘」内の入園券売場に持参の上、無料入園券と引き換えてください。

※新型コロナウイルスの感染拡大状況により、内容を変更する場合があります。

区分	個人	団体(※1)	
一般	①中学生を除く満15歳～75歳未満の方	300円	1人につき250円
	②市外の満75歳以上の方(※2)	250円	
	③市民の満75歳以上の方(※2)		無料
中学生以下(※2)		無料	
身体障害者手帳、療育手帳、精神障害者保健福祉手帳をお持ちの方		無料(券売所で手帳を提示の上、無料券を受け取ってください)	

※1「団体」：入園料を支払う方が20人以上の場合
 ※2「芝桜の丘」入園券販売窓口に、住所・年齢等の確認ができるものを提示してください。羊山公園内での入園券販売所以外では無料・割引の対応はできませんのでご注意ください。

市報3月号3ページにある
令和4年度羊山公園内駐車場市民利用券は4月29日(金・祝)～5月5日(木・祝)の土・日・祝日の6日間もご利用いただけます。

令和4年
羊山公園「芝桜の丘」秩父市民無料入園券
引換券

見本

有料期間(4月15日～5月5日)に限り(各日午前8時～午後5時)まで

- この券を「芝桜の丘」の入園券売場に持参の上、無料入園券と引き換えてください。
- 芝桜の見頃の有料期間にご利用いただけます。(有料時間：午前8時～午後5時)
- この券の複製、コピーによる使用はできません。

令和4年
羊山公園「芝桜の丘」秩父市民無料入園券
引換券

見本

有料期間(4月15日～5月5日)に限り(各日午前8時～午後5時)まで

- この券を「芝桜の丘」の入園券売場に持参の上、無料入園券と引き換えてください。
- 芝桜の見頃の有料期間にご利用いただけます。(有料時間：午前8時～午後5時)
- この券の複製、コピーによる使用はできません。

4月24日(日)は、秩父市議会議員一般選挙の投票日!

～市民の代表を選ぶ大切な選挙、必ず投票しましょう～



投票所内での新型コロナウイルス感染症対策のため、「マスクの着用」「咳エチケット」「鉛筆のご持参」「来場前後の手洗い」「混雑回避」にご協力ください。

特に、投票日当日の混雑を避けるため、期日前投票の積極的な活用をお願いします。

◎投票日および投票時間

投票日 4月24日(日)

投票開始時間 午前7時～

※終了時刻は投票所により、異なりますので、投票所入場券でご確認ください。

◎期日前投票

とき 4月18日(月)～23日(土)

午前8時30分～午後8時

期日前投票所 歴史文化伝承館1階交流フロアおよび吉田・大滝・荒川総合支所

※どちらの期日前投票所でも投票ができます。投票所入場券をご持参ください。

◎投票できる方

日本国籍を有し平成16年4月25日までに生まれた方で、本年1月16日までに秩父市に住民登録され、引き続き秩父市に居住し、秩父市の選挙人名簿に登録されている方

◎投票所入場券

投票所入場券が届いたら、記載内容を確認し、大切に保管してください。投票所へは投票所入場券を各自で切り離し、ご自分の投票所入場券だけをご持参ください。

◎市内で転居された方の投票

令和4年3月29日以降、市内転居の届け出をされた方は、転居前の住所の投票所で投票してください。

◎選挙公報の配布

朝日・埼玉・産経・東京・日経・毎日・読売の朝刊に折り込み、配布します。

右記以外の新聞を購読の方、未購読の方は選挙管理委員会事務局までご連絡をいただければ、選挙公報を郵送します。また、市役所本庁舎・歴史文化伝承館、吉田・大滝・荒川総合支所・各公民館にて配布します。

選挙管理委員会 ☎22-8200

開票速報が見られます



テレビで

4月24日(日)に執行される秩父市議会議員一般選挙の開票速報を、テレビ埼玉のデータ放送でお知らせします。

市のデータ放送を見るには

テレ玉(3ch)に合わせ、テレビリモコンのdボタンを押し、データ放送画面左下に表示されるメニューの秩父市からのお知らせを選び、決定ボタンを押します。

電話で速報を確認するときは

テレホンサービス(☎0180-99-1605)をご利用ください。

☎秘書広報課 ☎22-2505

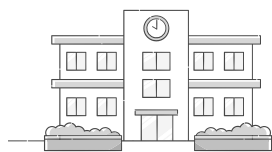


旧東高

利活用検討市民会議の

委員を募集します

旧県立秩父東高校の有効な利活用に関して、調査審議を行う検討会議を設置し、より広い視点から意見をいただくために、委員を募集します。



活動内容

会議等への出席

公募人数

3人程度

公募資格

①18歳以上で市内に住所を有する方

②市議会議員ではない方

③平日の日中に開催する会議に参加できる方

任期

委嘱の日から調査審議が終了するまで。(おおむね本年6月から半年程度を予定)

応募方法

応募用紙に必要事項を記入の上、管財課に持参、郵送(〒368-8686熊木町8-15)または☐にて

※応募用紙は、市HPからダウンロード可。

募集期間

4月11日(月)～5月6日(金)

選考方法

書類選考の上、応募者全員に結果をお知らせします。

☎・☐管財課 ☎22-2208

✉kanzai@city.chichibu.lg.jp

秩父サイクリングだより

市立保育所などで実施している「ランニングバイク

教室」での、3つの取り組みを紹介します。ランニングバイクとは、ペダルのない二輪車で、足で地面を蹴って走る自転車的一种です。2歳から乗ることができ、軽量で自由に走り回れることから大人気です。



自転車普及推進員 高山 一成

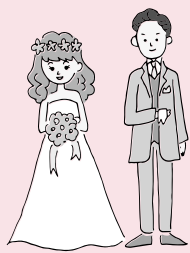
①安全な乗り方 ハンドルの握り方やバランスの取り方など、安全に乗るための基本乗車方法の指導

②自転車へのステップアップ 障害物をよける練習や乗車中の聴覚を養う練習など、将来、自転車に乗るために必要な技能の習得

③交通ルールやマナー 横断歩道や丁字路を留意し、自転車と歩行者両方の立場で体験すること、交通ルールや譲り合いの精神を学ぶ

状況に合わせた指導で、全ての子どもたちのスキルが向上するよう意識しています。教室の開始から5年以上たちますが、家庭へのランニングバイクの広がりを感じています。

☎市民スポーツ課 ☎25-5230



令和4年度 結婚新生活 支援事業補助金

婚姻を機に取得した住宅に係る費用や引越費用を補助します。

対象 下記の全てに当てはまる夫婦

- ①令和4年1月1日～令和5年3月31日に婚姻した世帯で、婚姻時の年齢が夫婦共に39歳以下
- ②令和3年の夫婦の合計所得が400万円未満
- ③補助対象住宅が秩父市内にあり、そこに住民登録をしている など

対象経費 令和4年1月1日から令和5年3月31日に支払った経費（住宅取得費・賃料等、引っ越し費用、リフォーム費用）

※リフォーム費用は、今年度から追加

補助上限額 夫婦共に29歳以下

は60万円、39歳以下は30万円

要件や申請方法などの詳細は、市HPをご確認ください。

☎総合政策課 22-2823



都市計画に関する 変更案の縦覧について



埼玉県が決定する「秩父都市計画都市計画区域の整備、開発及び保全の方針」について、計画の変更案を作成したので、都市計画法第17条に基づく案の縦覧を行います。

○変更の案の縦覧

期間 4月12日(火)～26日(火)

※土・日を除く午前8時30分～午後5時15分

ところ 埼玉県都市計画課、埼玉県秩父県土整備事務所、秩父市都市計画課、横瀬町建設課、皆野町建設課

※埼玉県HPでもご覧いただけます。HP「埼玉県都市計画課」で検索！

○案に対する意見書の提出

対象 秩父市、横瀬町および皆野町の住民および利害関係人

提出方法 縦覧場所にある意見書様式により埼玉県都市計画課、埼玉県秩父県土整備事務所、秩父市都市計画課、横瀬町建設課、皆野町建設課までご提出ください。（持参もしくは郵送）

また、埼玉県電子申請届出サービスもご利用いただけます。

提出期限 4月26日(火)午後5時15分（必着）

☎埼玉県都市計画課 048-830-5341

秩父市都市計画課 26-6867

横瀬町建設課 25-0117

皆野町建設課 62-1463

秩父市立病院職員を募集

①令和5年度当初採用 看護師採用試験

採用予定職種	人数
看護師（令和4年度中に実施される看護師国家試験を受験し免許取得見込みの方を含む）	5人

※受験資格などは、実施要項でご確認ください。

試験日 5月17日(火) **ところ** 秩父市立病院

実施要項の配布 秩父市立病院受付で配布しています。（市立病院HPにも掲載）

受付期間 持参：4月1日(金)～5月9日(月)

※土・日曜日除く。ただし、4月9日(土)・23日(土)は午前8時30分～正午まで

※郵送の場合は期間内必着（厳守）



②令和4年度内採用 看護師採用試験

採用予定職種	人数
看護師（免許取得済みの方）	5人

※受験資格などは、実施要項でご確認ください。

※採用月は相談可。

試験日 申し込み後に通知 **ところ** 秩父市立病院

実施要項の配布 実施要項は秩父市立病院受付で配布しています。（市立病院HPにも掲載）

受付期間 応募書類は随時受け付けしています。

☎市立病院管理課 23-0611

国民年金だより

国民年金は、日本に住む20歳以上60歳未満の全ての方が加入しなければなりません。

届け出は加入する時だけでなく、被保険者種別が変わったときにも必要です。届け出をしないままにしておくと、年金額が少なくなったり、受け取れなくなったりする場合がありますので、必ず届け出をしましょう。

こんなとき	どうする	届け出先
20歳になったとき （厚生年金・共済年金加入者を除く）	手続き不要	日本年金機構より「国民年金加入のお知らせ」が送付されます（基礎年金番号通知書と納付書は後日送付）
会社を退職したとき （厚生年金・共済年金加入者の場合）	国民年金に加入の手続きをする（被扶養配偶者であった方も同様）	保険年金課または吉田・大滝・荒川総合支所市民福祉課
結婚や退職等で配偶者の扶養に入ったとき	第3号被保険者への種別変更の届け出をする	配偶者の勤務先
配偶者の扶養から外れたとき	第3号被保険者から第1号被保険者への種別変更の手続きをする	保険年金課または吉田・大滝・荒川総合支所市民福祉課
配偶者の会社が変わったとき	引き続き第3号被保険者となる手続きをする	配偶者の新しい勤務先

※第1号被保険者：農業、自営業の方とその家族・勤め先に年金制度のない方・学生・無職の方
※第3号被保険者：厚生年金・各種共済年金の加入者（第2号被保険者）に扶養されている配偶者

☎秩父年金事務所 27-6560

市役所保険年金課国民年金担当 25-5201

吉田・大滝・荒川総合支所市民福祉課

吉田 72-6082 大滝 55-0863 荒川 54-2395

「ちちぶ安心・安全メール」にて、防災・防犯情報、防災行政無線放送の内容、火災情報を配信中！

⑨ 2022.4 右のQRコードを読み取るか、t-chichibu@sg-m.jpに本文が空白のままメールを送ってください。



公共工事の入札結果 (税込500万円以上)

入札契約方法	契約日【完成予定】	事業名【事業場所】	契約金額【予定価格】(税込/円)	率※	契約業者	工事担当課
指名競争入札	2月4日【3月】	田村日向水路整備工事【田村地内】	5,060,000【5,203,000】	97.25%	町田興業(株)	道路維持課 ☎26-6385

※印：一般競争入札、指名競争入札は「落札率」、随意契約は「契約率」を表します。

☒工事の内容…表中の工事担当課、契約関係…契約課 ☎25-5216



「自己居住用住宅」や「店舗・事務所」のリフォーム（改修）工事等を行った場合に、その経費の一部を助成します。
平成28年度以前にこの助成金の交付を受けた方は、再度、助成金の交付申請が可能です。

対象者

- ①市内にリフォームを行う住宅・店舗・事務所を有する方で、住民税等の未納がない方
- ②対象工事について、市から他の助成・補助等を受けていない方

対象工事

- ①対象者が有する住宅・店舗・事務所の修繕・補修増築などの工事であること
- ②市の登録市内施工業者に行わせるリフォーム工事等であること
- ③工事前であること
(現場確認する場合があります)

※新築の工事などは対象外です。

※助成金額 消費税を除く20万円以上の工事に対し、工事費の10%（上限15万円・千円未満切り捨て）

※工事費は、申請時に見積書の写し、完了時に領収書の写しで確認します。

申請後、工事金額に増額があっても、助成金額は変更できません。また、完了時に見積額を下回っている場合、助成金の額は変更になります。

申請書類配布 4月25日(月)～

配布場所 産業支援課、市役所本庁舎1階総合窓口横パンフレット置き場、吉田・大滝・荒川総合支所地域振興課(市庁からダウンロード可)

その他

先着順ではありません。予算を上回った場合は、初めて助成を受ける方を優先とし、抽選します。

申請手続きは原則として、本人またはご家族の方に限定します。

5月30日(月)～6月10日(金) (土・日除く) 午前9時～午後5時に、産業支援課または吉田・大滝・荒川総合支所地域振興課へ

産業支援課 ☎25-5208

産業支援課 ☎25-5208

産業支援課 ☎25-5208

産業支援課 ☎25-5208

産業支援課 ☎25-5208

勤労者向け住宅資金貸付制度をご利用ください

勤労者住宅資金貸付制度	
資金用途	市内に居住するための住居の新築、増改築、購入、修繕および宅地の取得
主な申し込み要件	①事業所に引き続き2年以上勤務していること ②年齢が満20歳以上60歳未満であること ③市税を完納していること ④資金の返済能力を有すること
融資限度額	有担保1,000万円 無担保500万円
利率	年1.865% (変動金利) 年0.9% (固定金利)
融資期間	25年以内 (完済年齢満76歳未満) 10年以内 (完済年齢満71歳未満)
担保	要 不要
保証人	一般社団法人日本労働者信用基金協会の保証、更なる場合により連帯保証人 一般社団法人日本労働者信用基金協会の保証
保証料率	年0.24% 返済期間・融資金額による
取扱金融機関 中央労働金庫秩父支店	

※融資利率等は改定される場合がありますので、申し込み前に必ずご確認ください。
※詳しくは市庁をご覧ください。
☒中央労働金庫秩父支店 ☎22-3340
市役所産業支援課 ☎25-5208



対象者

- ①市内に住所があり、市税を滞納していない方
- ②対象住宅の所有者またはその2親等以内の親族で、現に居住している方

対象建築物

- ①市内にある木造住宅
- ②昭和56年5月31日以前に建築された専用住宅または住宅以外の部分が2分の1未満の併用住宅
- ③階数が2以下でかつ延べ床面積500平方メートル以下であること

補助金額

耐震診断に要した費用の額で、1棟あたり5万円を限度

注意事項

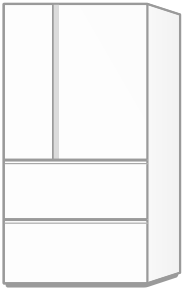
- ・診断費は、申請時に見積書の写し、完了時に領収書の写しで確認します。
- ・交付申請前に耐震診断に着手してしまうと、補助金は受けられません。
- ・予算に限りがありますので、先着順とします。

耐震診断の着手前に、申請書類を建築住宅課へ提出。申請書類は市庁からダウンロードまたは、建築住宅課で配布します。



建築住宅課 ☎26-6869

省エネ型冷蔵庫への買い替え助成金の交付申請を受け付けます！



家庭の省エネ推進のため、省エネ性能に優れた冷蔵庫を新たに購入し、現在使用している冷蔵庫をリサイクル処理に出す市民の皆さんに、買い替え費用の一部を助成します。
(交付予定件数を超えた場合は抽選により助成を決定します)

対象者の要件

- ① 秩父市に住民登録があること
- ② 申請者およびその同一世帯にある者が市税を滞納していないこと
- ③ 申請者およびその同一世帯にある者が過去に本助成金の交付を受けていないこと
- ④ 令和4年4月1日(金)以降に秩父市内の販売店で、助成対象の冷蔵庫を新品で購入すること
- ⑤ ④の冷蔵庫を秩父市内の自宅に設置後、使用を開始し、これまで使用してきた冷蔵庫をリサイクル処理に出すこと

助成対象の冷蔵庫

- ・ 定格内容積が300リットル以上のもの
- ・ 統一省エネラベルで省エネ基準達成率86%以上(目標年度2021年度基準)のもの

助成金額 2万円

交付予定件数 100件 ※先着順ではありません

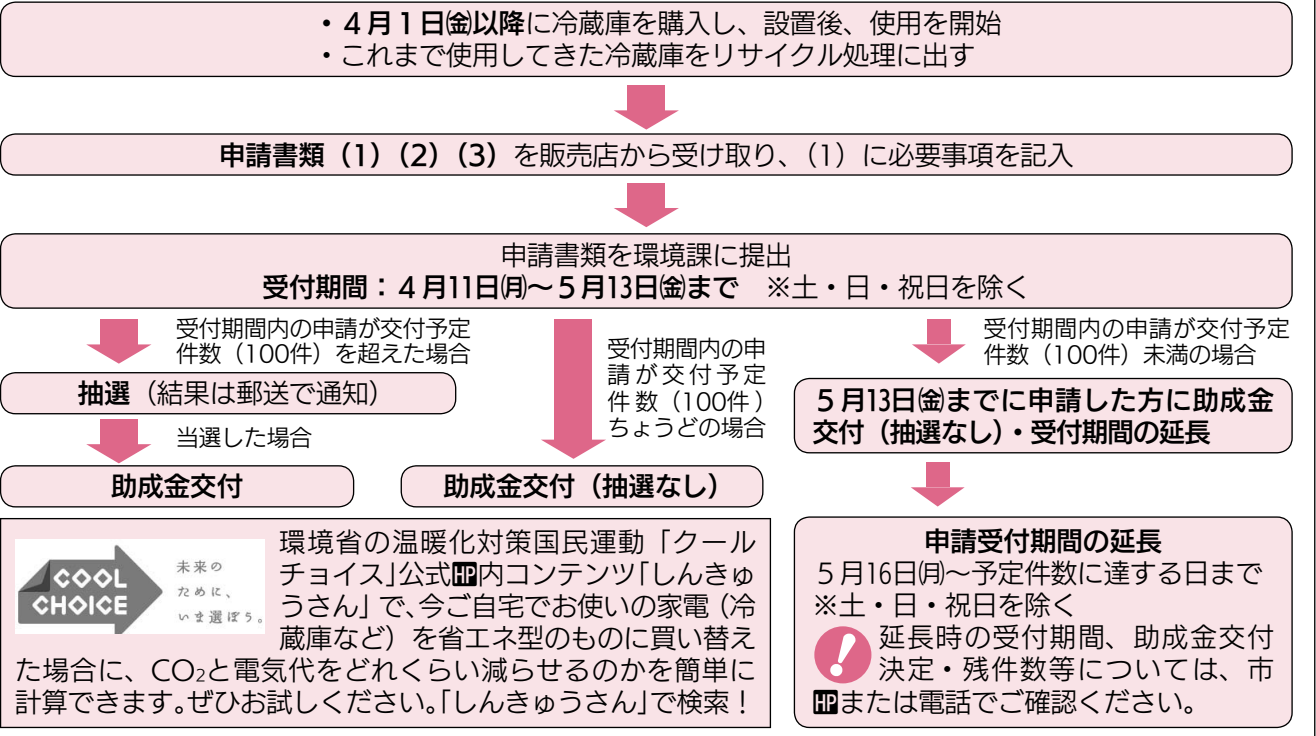
申請書類

- (1) 秩父市省エネ家電買い替え助成金交付申請書兼請求書
- (2) 新しく購入した冷蔵庫の領収書またはレシートの写し(令和4年4月1日(金)以降に発行され、代金を全額支払ったことが確認できるもの)
- (3) 家電リサイクル券排出者控えの写し(買い替え時点で使用していない冷蔵庫をリサイクル処理に出した場合は助成金の交付対象外です)

受付期間内(フロー参照)に申請書類を環境課(〒368-8686 熊木町8-15)に持参または郵送(期間内必着)にて提出。

環境課 ☎ 22-2378

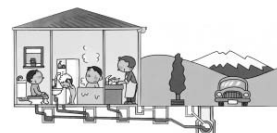
助成金交付までの流れ



下水道に接続しましょう

下水道に接続しましょう

公共下水道は、地域の公衆衛生の向上、生活環境の保全を目的に整備されていますが、皆さんに下水道へ接続し利用していただくことにより、初めてその目的が達成されます。



(公社)日本下水道協会イラスト集より

下水道が整備される区域の建物は、法令により下水道へ接続しなければなりません。そのまま接続しないで側溝等に流れると、悪臭や病害虫の発生により生活環境が悪化し、河川にも影響します。

秩父の緑と清流を将来にわたって持続させるため、下水道へ接続をお願いします。

なお、下水道への接続については、市指定の下水道排水設備指定工事店で行ってください。

貸付制度

くみ取り便槽を水洗トイレに改造したり、単独浄化槽を廃止して公共下水道へ接続する場合には、一定条件を設けて、予算の範囲内で水洗便所改造資金の貸し付けを行っています。

詳細は、市☎または下水道課へお問合せください。

☎下水道課 ☎ 25-5218

①～⑤の手当、医療費について、既に受給されている方は、申請の必要はありません。

①特別児童扶養手当

対象 精神または身体に一定の障がい（※）がある20歳未満の子どもを育てている方

※特別児童扶養手当認定診断書により一定の障がいがあると認められた方（おおむね身体障害者手帳1級～3級、療育手帳A、A、Bをお持ちの方）

手当額（昨年度比）

1級：月額52,400円（△100円）、2級：月額34,900円（△70円）

その他 同居の家族に一定以上の所得がある場合は一定期間支給停止になります。また、対象児童が児童福祉施設等に入所している期間は受けられません。

②在宅重度心身障害者手当

対象 次のいずれかに該当する方

I 在宅で生活している市・県民税非課税の方で、身体障害者手帳1級・2級、療育手帳A・A、精神障害者保健福祉手帳1級のいずれかをお持ちの方

II 20歳未満の医療的ケアを必要とする方で、身体障害者手帳1級または2級と療育手帳AまたはAを重複して持ちの方

手当額 月額5,000円

その他 次の方は受けられません。

- ・他の手当を受けている方（II以外）
- ・社会福祉施設等に入所している方
- ・65歳以上で新たに手帳を取得した方（更新により新たに該当要件を満たす方を含む）

③障害児福祉手当

対象 障がいがあるため、常時介護が必要な20歳未満の方

手当額（昨年度比）月額14,850円（△30円）

その他 本人または扶養義務者に一定以上の所得がある場合は、一定期間支給停止になります。また、次の方は受けられません。

- ・社会福祉施設等に入所している方
- ・障害基礎年金を受けている方

④特別障害者手当

対象 次のいずれかに該当する、在宅で生活している20歳以上の方

- ・国民年金法1級程度の障がいがある2つ以上ある方
- ・国民年金法1級程度の障がいがある1つあり、さらに国民年金法2級程度の障がいがある2つ以上ある方
- ・肢体不自由で、国民年金法1級程度の障がいがあり、日常生活において常時特別な介護が必要な方
- ・内部障がいおよびその他疾患で、国民年金法1級程度の障がいがあり、絶対安静の方
- ・精神障がい（知的障がいを含む）で、国民年金法1級程度の障がいがあり、日常生活において常時特別な介護が必要な方

手当額（昨年度比）月額27,300円（△50円）

その他 本人または扶養義務者に一定以上の所得がある場合は、一定期間支給停止になります。また、次の方は受けられません。

- ・社会福祉施設等に入所している方
- ・病院または診療所に継続して3カ月を超えて入院している方

⑤重度心身障害者医療費

対象 次のいずれかに該当する方

- ・身体障害者手帳1級～3級をお持ちの方
 - ・療育手帳A、A、Bをお持ちの方
 - ・精神障害者保健福祉手帳1級をお持ちの方
 - ・65歳以上で高齢者の医療の確保に関する法律の「障害認定」を受けた方
- ※65歳以上で新たに手帳を取得した方（更新により新たに該当要件を満たす方を含む）は、重度心身障害者医療費の対象になりません。

その他 10月1日から全受給者を対象に所得制限が適用されます。受給資格者に一定以上の所得がある場合は、重度心身障害者医療費の支給が停止となります。

◇難病患者通院交通費給付金

対象 次のいずれかに該当する方

- ・特定疾患医療受給者証、指定疾患医療受給者証、指定難病医療受給者証、小児慢性特定疾病医療受給者証のいずれかをお持ちで難病の治療のため市外の病院等に通院している方
- ・慢性腎不全のため人工透析を行っている方で、市外の病院等に通院している方（吉田・大滝・荒川地区在住の場合、秩父地区の病院等に通院している方も対象）

給付額

【電車またはバスを利用した場合】
運賃（※）の2分の1の額

【自家用車を利用した場合】
通院に掛かる距離1km当たり4円

※旅客運賃割引の対象となる場合は、割引適用後の運賃となります。

請求締め切り

【4月～7月分】8月10日(水)

【8月～11月分】12月12日(月)

【12月～3月分】令和5年4月10日(月)

持ち物 各種医療受給者証または特定疾病療養受療証、医療機関発行の領収書等の通院記録を証明できるもの、給付金振込先口座の名義・番号が分かるもの、印鑑

その他 自動車等燃料費給付金を受給している方、生活サポート事業を利用している方は受けられません。

◇在宅重度心身障害者

自動車等燃料費給付金

対象 市内在住で、本人または同居かつ同一生計の親族所有の自動車等を自ら運転している、次のいずれかに該当する方

- ①身体障害者手帳1級～3級をお持ちの方
- ②身体障害者手帳1級～3級をお持ちの視覚障がい者と同居し同一生計で、移動支援を行っている方
- ③療育手帳A、A、Bをお持ちの方
- ④療育手帳A、A、Bをお持ちの知的障がい者と同居し同一生計で、移動支援を行っている方
- ⑤精神障害者保健福祉手帳1級をお持ちの方

給付額 使用燃料1ℓにつき50円（1カ月の限度量は自動車20ℓ、バイク5ℓ）

持ち物 各種障害者手帳、運転免許証、自動車検査証または標識交付証明書、印鑑

その他 給付金の請求には、事前に認定申請が必要です。受給資格は、認定された日から発生します。また、秩父市福祉タクシー利用券の交付を受けている方、難病患者通院交通費給付金を受給している方は受けられません。

手話で 〇〇をやってみた!

いろいろなことを手話でやってみます!

上のQRコードを読み込んで、手話動画もぜひご覧ください。

手話を動画で見られます



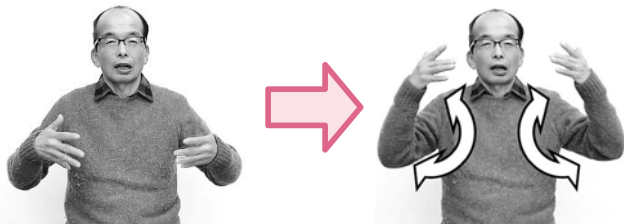
「春」



「芝桜」

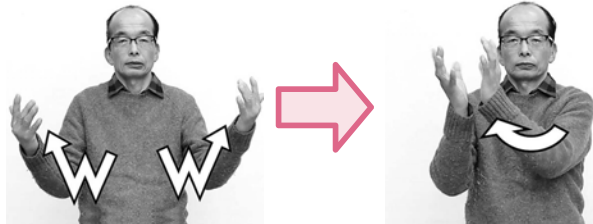


「春」



両手の手のひらを上に向けてあおるように上げる動作を繰り返します。この表現には「暖かい」という意味もあります。

「芝桜」



手の甲を前にし、指を広げて立てた両手を交互に小さく上下して左右に離します。次に、開いた指を軽く曲げ手首を付けた両手を、手首を軸に回します。左から右へ位置を変えながら2~3回繰り返します。

Q. ろう者は、どうやってテレビを楽しむの?

A. リモコンの字幕ボタンを押すと、音声やBGM、効果音などが文字で表示され、字幕を見ながら楽しんでいます。今では一部のCMにも字幕が表示されるようになり、さらに楽しめるようになりました。しかし、生放送の字幕は不十分などの課題はあります。将来は、生放送でも楽しめるようになってほしいです。

消費生活センターからのお知らせ

電気料金が安くなるって 言われたけどー!

電力の小売りが自由化され6年がたちました。自由化によりライフスタイルや価値観に合わせて契約先や料金メニューが自由に選べるようになり恩恵を受けている方もいるのではないのでしょうか。

一方で、電話勧誘や訪問販売をきっかけとした契約切り替えに関するトラブルも発生しています。切り替える際には住所、氏名のほか、「供給地点特定番号」や「お客様番号」など検針票に記載された個人情報が必要で検針票を用意してほしい、見せてほしいと言われます。

相談事例1

電気料金が安くなる、という電話がいった。変えるつもりはなかったが話の流れで検針票のお客様番号などを伝えると電話は切れた。後日、知らない会社から請求書が届いたので問い合わせると契約している、解約には違約金が必要と言われた。

相談事例2

大手電力会社
名を名乗り担当



消費者庁イラスト集より

者が来訪。料金が安くなるプランがある、検針票を持ってきてほしいという。てっきり安くなるプランの申し込みと思い署名すると全く知らない会社から契約書が届き大して安くなかった。また料金は変動するとあり心配だ。

ひとことアドバイス

小売電気事業者は登録を受けなければならず、登録を受けた事業者の代理店等から勧誘されることとなります。勧誘に先立ち社名を名乗ることになっていますが大手電力会社名しか記憶に残らないケースがありますのでよく確認しましょう。

事業者には料金を含む供給条件等書面による説明義務が課せられています。料金プランや算定方法、契約期間や解約にあたっての違約金や解約金も確認しましょう。

契約する気がなければ検針票にある個人情報は聞かれても教えないように注意してください。訪問販売や電話勧誘販売で申し込んだ場合、8日以内であれば原則クーリング・オフができます。

契約トラブルや事業者の 法令違反情報受付窓口

電力・ガス取引監視委員会

☎ 03-3501-5725

秩父市消費生活センター

毎週月～金曜日(祝祭日はお休み)
午前9時～正午、午後1時～4時
☎ 25-5200

担当部署が不明の場合や「緊急」の場合は、「おきがるコール」へご連絡を!




後期高齢者医療制度に関するお知らせ

後期高齢者医療被保険者の医療費の窓口負担割合が変わります！

10月1日から、一定以上の所得のある後期高齢者医療の被保険者は、現役並み所得者（窓口負担割合3割）の方を除き、医療費の窓口負担割合が2割となります。

なお、個別の窓口負担割合については、令和3年中の収入や所得に基づき判定するため、現時点ではお答えできません。

詳細は、埼玉県後期高齢者医療広域連合をご覧ください。

今回の制度改正の見直しの背景等に関するご質問等は、厚生労働省コールセンター☎0120-002-719にお問い合わせください。

☎保険年金課☎25-5201

吉田・大滝・荒川総合支所市民福祉課

吉田☎72-6082

大滝☎55-0863

荒川☎54-2395

歩いて貯筋!!

ウォーキング+1000説明会



埼玉県コバトン健康マイレージとコラボした事業で、普段の歩数から+1000歩を目指します。事業への参加は、埼玉県コバトン健康マイレージの登録が必須となります。歩いてポイントを貯めることで豪華賞品が当たるかも！

希望者には埼玉県コバトン健康マイレージ専用万歩計を先着50人に先行配布します。参加者の方を対象に、今後さまざまな教室を実施予定です。

初日は次の日程で説明会を実施します。その日に参加できない方も、事業の申し込みは10月まで随時受け付けます。

とき 5月20日(金)午後1時30分～3時30分

ところ 秩父保健センター **定員** 50人程度

対象 市民の方 **参加費** 無料

内容 ・ウォーキング+1000の説明会

・埼玉県コバトン健康マイレージの説明、スマートフォンアプリ登録のお手伝い、歩数計受け渡し（希望者）

・健康長寿サポーター養成講座

申・問 5月13日(金)までに秩父保健センター（☎22-0648）へ電話または窓口にて。

※申込者には、後日詳細を郵送します。

ちちぶ定住 自立圏事業 運転免許証自主返納者に公共交通利用券を交付します

運転免許証返納者に公共交通機関の利用機会を提供し、また生活移手段の一助とするため利用券6,000円分を1回に限り交付します。（すでに「運転免許証返納者バス回数乗車券購入補助券」を交付された方を除く）


対象 市内に住所を有する運転免許証を自主返納した方

申請に必要なもの

①運転免許証返納時に警察署または運転免許センターから発行される「申請による運転免許の取消通知書」、②返却された「穴の開いた運転免許証」、③印鑑

利用できる公共交通機関

秩父鉄道、西武観光バス、秩父タクシー協会所属のタクシー、秩父市営バス、皆野町営バス、小鹿野町営バス

※使用方法や注意事項などは利用券交付時にご説明します。市からもご確認いただけます。

交付場所

市民生活課、吉田・大滝・荒川総合支所市民福祉課

☎市民生活課☎26-1133 

4月6日(水)～15日(金)

～人も車も自転車も

春の全国交通安全運動を実施 安心・安全 埼玉県～

〈運動の重点目標〉

①子どもをはじめとする歩行者の安全確保

「もしかして・とまる・みる・まつ・たしかめる」を合言葉に子どもに交通ルールを守る態度を身に付けさせましょう。

②歩行者保護や飲酒運転根絶等の安全運転意識の向上

横断歩道は歩行者優先です。歩行者優先を徹底し、思いやりを持った運転を心掛けましょう。歩行者は、自分が横断歩道を渡る意思表示を示すため、手を上げる、手を差し出す、ドライバーに顔を向けるなど安全に道路を横断するための行動を取りましょう。

③自転車の交通ルール遵守の徹底と安全確保

自転車は、身近な交通手段ですが、自転車側に法令違反がある重大な交通事故が後を絶ちません。自転車に乗るときはルールを守り、安全に利用しましょう。

自転車安全利用5則

①自転車は、車道が原則、歩道は例外

②車道は左側を通行

③歩道は歩行者優先で、車道寄りを徐行

④安全ルールを守る

○飲酒運転・2人乗り・並進の禁止

○夜間はライトを点灯○交差点での信号遵守と一時停止・安全確認

⑤子どもはヘルメットを着用



☎市民生活課☎26-1133



ポテくまのテーマソング「ポテくまマーチ」発売中！

市役所総合窓口、吉田・大滝・荒川総合支所でCD1枚500円にて販売

高校生等通学定期券購入費補助制度

公共交通機関(※1)を利用して通学する高校生等(※2)の皆さんに、「通学定期券」購入費用の一部を補助します。

※1 対象となる公共交通機関は、西武観光バス(株)秩父営業所、秩父鉄道(株)および西武鉄道(株)が運行する各路線が対象。

※2 高校生等とは、高等学校生、中学校卒専門学校生および5年制の高等専門学校生であって学年が3年生までの人。

対象 市内に住所がある高校生等

○バス通学定期券購入費補助

補助金額

①通学定期券購入時、1カ月定期券の金額が6,000円を超える部分について、**上限2,000円**

②3カ月定期券の金額が18,000円を超える部分について、**上限6,000円**

申請に必要なもの 学生証

購入方法 西武観光バス(株)秩父営業所で通学定期券を購入する際、所定の申請書に記入してください。定期券購入時に係員が申込書の記載内容を確認し該当する場合は、補助額を差し引いて通学定期券を販売します。

☎西武観光バス(株)秩父営業所 ☎22-1635

○鉄道通学定期券購入費補助

補助金額 秩父鉄道(株)または西武鉄道(株)を利用して通学する際にかかる定期券購入費が年間で2万円を超えた額に対して、**上限5,000円**

申請書交付・受付場所 市民生活課(市庁からもダウンロード可)

※郵送での申請も受け付けます。

申請に必要なもの

①補助金交付申請書

②学生証の写し(顔写真のある部分)

③該当する通学定期券の写し全て



PASMO定期券などのICカード定期券は、更新前の定期券データが上書きされてしまうので、購入ごとに写しを取ってください。

④印鑑

⑤通帳やキャッシュカードなど補助金の振込先が分かるもの

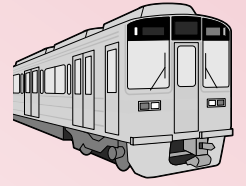
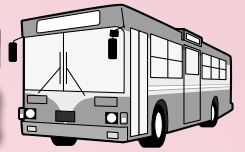
申請期間 4月1日～令和5年3月31日

注意 申請は、年度で(4月～翌年3月)1回限りです。通学定期券の購入費が25,000円を超える前に申請すると、上限額(5,000円)に満たない額となる場合があります。1回の定期券購入金額が25,000円に満たない場合は、複数回購入した金額の合計が25,000円を超えた段階で申請いただくことをお勧めします。

また、通学定期券の購入費は、有効期間が4月1日～翌年3月31日までの1年間を対象として計算します。

☎・☎市民生活課 ☎26-1133

乗って守ろう公共交通! バス・鉄道に乗ろう!



公共交通機関は、市民の生活の足であり、高齢者や車を持たない人などの「交通弱者」にとっては、欠かせない移動手段です。

しかし、人口減少やマイカーの普及により利用者が減少し、さらにコロナ禍の影響も重なり、その経営が大変厳しい状況にあります。

当たり前のようにある公共交通機関ですが、現在は国や県、市の補助制度により、公共交通機関の路線を確保しています。このまま利用者が減少し続けると、現在の路線を存続することは難しくなります。

通勤やお出掛けに公共交通機関を利用してみませんか?市民の皆さんの手で、地域の公共交通機関を守りましょう。

☎市民生活課 ☎26-1133

65歳以上の方に

「お出かけ楽々バス利用券」を交付します

「西武観光バス回数乗車券」購入代金の一部を補助する「お出かけ楽々バス利用券」を交付します。(年度内4回まで交付可)

対象 市内に住所を有する65歳以上の方

申請に必要なもの 保険証・運転免許証など、対象の方の年齢や住所等の分かるもの

購入方法 ①市民生活課で利用券を受け取り、②西武観光バス秩父営業所で利用券を提出し、3,000円のバス回数乗車券を購入。(現金1,500円で購入できます)※バス回数券は、西武観光バス秩父営業所管内の路線でのみご利用ください。

☎市民生活課 ☎26-1133

「秩父市買い物乗合タクシー利用券」を交付します

対象 大滝地区、定峰地区、上久那地区、田村地区、下山田地区、栃谷地区在住の65歳以上の方

補助金額 2,000円分

※年度内1回限り

受付場所 市民生活課

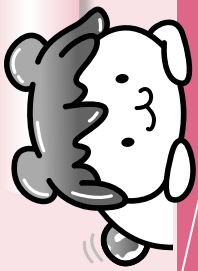
申請に必要なもの 保険証・運転免許証など、対象の方の年齢や住所等の分かるもの

運行時間 午前中に自宅から街なかへ、午後2時ごろに街なかから自宅へ運行します。買い物、通院等ゆっくり用事を済ませることが出来ます。

予約方法 秩父丸通タクシーで1週間前から前日まで受け付け。

※1度予約をすると自動的に会員登録されますので、次回予約は簡単にできます。また、1人からでもご利用できます。

☎運行予約は秩父丸通タクシー(☎22-3633)へ
☎市民生活課 ☎26-1133



令和4年度 市税等納期のお知らせ

今年度も期限内納付にご協力ください。

※見やすい所に貼ってご利用ください。

税目等・納期限（口座振替日）	令和4年							令和5年				
	4月	5月	6月	7月	8月	9月	10月	11月	12月	1月	2月	3月
市・県民税			1期 6/30(木)		2期 8/31(水)		3期 10/31(月)			4期 1/31(火)		
固定資産税		1期 5/31(火)		2期 8/1(月)				3期 12/26(月)			4期 2/28(火)	
軽自動車税		1期 5/31(火)										
国民健康保険税				1期 8/1(月)								
後期高齢者医療保険料					1期 8/1(月)		4期 10/31(月)	5期 11/30(水)	6期 12/26(月)	7期 1/31(火)	8期 2/28(火)	
介護保険料							3期 9/30(金)					
特別徴収（年金天引）												
市・県民税												
国民健康保険税												
後期高齢者医療保険料												
介護保険料												
休日納税窓口（本庁のみ） （毎月最終日曜日）	4/24	5/29	6/26	7/31	8/28	9/25	10/30	11/27	12/25	1/29	2/26	3/26

該当となった税目等についてののみ、

4月・6月・8月・10月・12月・2月の公的年金からの特別徴収による納付となります。

◎夜間納税窓口を毎月第2・第4木曜日（休日の場合は前日）に開設していますので、ご利用ください。（17：15～19：15市役所本庁舎のみ）

◎口座振替をご利用の方は、納期限の日に振り替えますので、預貯金の残高をご確認ください。

◎納め忘れのない口座振替のご利用をおすすめします。

◎納付方法については納税通知書・決定通知書などをご確認ください。

問い合わせ

- ・市税等の納付に関すること
- ・市・県民税、軽自動車税等の課税に関すること
- ・固定資産税の課税に関すること
- ・国民健康保険税の課税に関すること
- ・後期高齢者医療保険に関すること
- ・介護保険に関すること

収納課 ☎22-2210

市民税課 ☎22-2209

資産税課 ☎25-6076

保険年金課 ☎25-5201

高齢者介護課 ☎25-5205

人間ドックを受けましょう

～受診された方に、検診費用の補助を行います～

補助額 28,000円（年度内1回で、検診額が28,000円未満の場合はその金額）

【国民健康保険の方】

対象 次の条件を全て満たす方

- ①検診日に国民健康保険の資格を取得してから6カ月以上経過している方
- ②検診日に満35歳以上の方
- ③申請時に国民健康保険税を完納している世帯に属する方

申請（指定医療機関で受診の方） 希望の指定医療機関に申し込み、**予約後受診前**に保険証を持参の上、窓口（★）へ。（受診日の前月1日から受け付け）

受診時に検診料から補助額が差し引かれる「人間ドック検診利用券」を交付します。

（指定医療機関以外で受診の方） 受診後、必要なもの（☆）を持参の上、窓口（★）へ。申請後、補助額を指定の口座に振り込みます。

【後期高齢者医療保険の方】

対象 次の条件を全て満たす方

- ①検診日に6カ月以上市内に在住し、後期高齢者医療保険の被保険者の資格を有する方
- ②申請時に後期高齢者医療保険料を完納している方

申請 受診後に、必要なもの（☆）を持参の上、窓口（★）へ。申請後、補助額を指定の口座に振り込みます。

補助金の受取代理

後期高齢者医療保険では、下表の一覧で※印のついている医療機関において、補助金の申請をご本人に代わり、医療機関が行う「受取代理制度」を採用しています。ご本人は人間ドック検診料と補助金の差額のみを支払いとなります。

必要なもの（☆） 人間ドック検診料の領収書、検診結果表の写し、印鑑、通帳など（振込先金融機関と口座番号の分かるもの）

! 同一年度内には、人間ドックと健診のどちらか1つの助成しか受けられません。

人間ドック補助制度対象検査項目

身体測定・血圧測定・心電図検査・眼科系検査・聴力検査・呼吸機能検査・胸部X線検査・上部消化管検査（食道・胃・十二指腸）・腹部超音波検査・血液検査・尿検査・検便・内科診察・問診
※がん検診等、オプション部分は自己負担

指定医療機関一覧（順不同）

※国保町立小鹿野中央病院	小鹿野町小鹿野300 ☎75-2332
埼玉医科大学病院	入間郡毛呂山町毛呂本郷38 ☎049-276-1550
※高橋内科クリニック	秩父市中村町3-3-36 ☎27-0155
※秩父病院	秩父市和泉町20 ☎22-3022
※秩父生協病院	秩父市阿保町1-11 ☎23-1300
秩父第一病院	秩父市中村町2-8-14 ☎25-0311
藤間病院総合健診システム	熊谷市末広2-137 ☎048-522-0600
※深谷寄居医師会メディカルセンター	深谷市上柴町西3-6-1 ☎048-572-2411
皆野病院	皆野町大字皆野2031-1 ☎62-6300

※後期高齢者医療保険制度で補助金の申請を本人に代わり、医療機関が行う「受取代理制度」を採用する病院

健診受けて

いきいき健康な毎日を!

いきいきとした毎日を過ごすには、健康管理が重要なポイントです。年に1度は健診を受けて、ご自身の健康状態を確認してみましょう。

対象

- ・秩父市国民健康保険の加入者で、今年度中に40～75歳になる方
- ・後期高齢者医療保険の方

健診料 64歳以下の方：1,000円

65歳以上の方：無料（年度内に65歳になる方は無料）

内容 身体計測・血圧測定・血液検査・尿検査・心電図（集団健診のみ）・医師の診察など

申請 集団健診の日程や個別健診の実施医療機関などの詳細は、4月末ごろに対象者に郵送する案内をご確認ください。

※後期高齢者医療保険の方は個別健診のみ受診可能です

【国民健康保険の方】 対象者に申込書を郵送します。申込書に同封されている返信用封筒にて、郵送でお申し込みください。また、窓口（★）や各保健センターの窓口でも申し込みができます。今年度もお住まいの地区ごとに優先受診日を設けています。ご希望の健診日に受診できない場合がありますのでご了承ください。

【後期高齢者医療保険の方】 対象者全員に、受診券を送付します。受診を希望する医療機関へ直接お申し込みください。（市への申し込みは不要です。）

※全国健康保険協会（協会けんぽ）に加入されている本人とその被扶養者の方は、協会けんぽが実施する特定健診を受診してください。詳しくは、協会けんぽ埼玉支部保健グループ（☎048-658-5915）まで

窓口（★） 保険年金課☎25-5201

吉田・大滝・荒川総合支所市民福祉課

吉田☎72-6082

大滝☎55-0863

荒川☎54-2395

がん検診が受けられます

集団健診の各会場では、胸部レントゲン撮影（肺がん検診・結核健診）、大腸がん検診、前立腺がん検診、肝炎ウイルス検診が受けられます。これらの検診は、加入している医療保険に関係なく、対象の年齢の方はどなたでも受診できます。（事前申し込み不要）対象年齢など詳しくは「令和4年度秩父市健康カレンダー」をご覧ください。

申・問 秩父保健センター☎22-0648

吉田保健センター☎77-1112

大滝保健センター☎55-0102

荒川保健センター☎54-2231

ポテくまくんイチオシ

産業支援インフォメーション

☎産業支援課 25-5208

「秩父市原油価格高騰緊急経済対策補助金」 を活用ください！

市では、原油価格の高騰により影響を受ける市内事業者を支援するため、多量の燃料（ガソリン・灯油・軽油・重油）を使用した場合に、下表により補助金（1事業者当たり上限20万円）を支給します。

補助対象者	補助対象経費	補助金の額
市内に事業所を有する者（全業種） ※ただし、燃料小売業を除く	令和4年1月～2月の合計燃料の使用料金から、令和3年同月の合計燃料の使用料金を差し引いた金額 ※ただし、10万円以上の開きがある場合に限る。	補助対象経費の2分の1の額（千円未満切り捨て） ※ただし、20万円限度

申請期間 4月11日(月)～28日(木)

申請書類の配布場所

- ・産業支援課（歴史文化伝承館3階）
- ・吉田・大滝・荒川総合支所
- ※市HPからもダウンロード可

☎産業支援課 25-5208



「産業支援メール」好評配信中！

市では、産業支援の一環として、事業者向けにメルマガ「産業支援メール」を配信し、企業活動に有益な情報をお届けしています。

メルマガの配信は不定期ですが、補助金やセミナー情報、国や県からの役立つ旬な情報をタイムリーに提供しています。

配信をご希望の方は、ぜひお申し込みください！

☎産業支援課 25-5208



産業支援課

地域おしとろ隊

秩父市プチ移住体験の紹介「住んで働いてみよう」

「秩父市に1週間ほど暮らしつつ働いてみよう」という取り組みです。秩父の生活を実際に体験し地域の方と交流することで、移住イメージを具体的に描いてもらうことが目的です。（山崎）

●体験記（Sさん・女性・東京都在住）

秩父の方は秩父の外から来た人に対してwelcomeマインドをすごく持っており、とても楽しく過ごせました。

ワーケーションウィークで秩父在住の方と、秩父以外から来られた方との交流に「これから秩父を盛り上げていく！」という気概と活気を肌で感じました。

◆オフィスプラス(株)
えらべるしごと場
「今日は秩父で働こう」



●市内の5社に協力いただき9人の方が参加しました！
〈今年度も継続実施しますので、ご協力をお願いします〉

◆(株)矢尾本店
酒づくりの森



◆栃本ふるさとプロジェクト



◆(株)秩父ファーマーズファクトリー



◆PICA秩父



暮らす、秩父

☎秩父市移住相談センター

（宮側町1-7
地場産センター5階）

☎26-7946

山崎知彦・松田あずさ・末村建・西村岳登



移住相談センター



移住相談センター

4コマまんが よっ! 秩父市宣伝部長 ポテくまん

4月22日はアースデイ
地球のことを考え、自然や環境に感謝する日

香のお散歩 楽しいね
あ、おいしそうなのラビ発見!

食べられる植物がたくさん芽吹いているなあ

ふふふ 食いしん坊 だねえ

ヨモギも発見! よしよしあどで 摘みにようっ

分かった! ヨモギ餅でも作らんでしょ

4月26日は「よい風呂」の日
～ヨモギ湯の効能～
血行が良くなり、肩こり・腰痛や肌あれにも効果的!

お風呂にプププ! 使おうのぞ

【やり方】細かく刻んだヨモギを蒸出し、その汁をお風呂へ

ちちぶ雇用活性化協議会からのお知らせ

申・問 ちちぶ雇用活性化協議会 ☎ 26-7691 へ電話
または 印 から
どのセミナーも費用は無料です!



セミナー名	ビジネススキル向上セミナー①	経営力強化セミナー (全4回)
と き	①5月16日②5月23日③5月30日 (全て月曜日) 午後2時～4時	①5月13日②5月20日③5月27日 ④6月3日 (全て金曜日) 午後2時～4時
と ころ	秩父宮記念市民会館けやきフォーラム	地場産センター5階
講 師	植田 絵美子氏、小島 敦子氏 庄司 順子氏	伊藤 敏克氏、中邨 登美枝氏 浅野 睦氏、高安 篤史氏
対 象	秩父地域で就職を希望する求職者・ 起業をお考えの方	秩父地域の事業経営者および従業員・ 起業をお考えの方
定 員	20人 (先着順)	20人 (先着順)
内 容	あなたのスキル向上に役立つ3講座 ・お客様に好感を与える「接客マナー講座」 ・好印象を届ける「電話応対」 ・意欲的に仕事ができる「モチベーションの高め方」	中小企業の生産性向上8つの手法をお教えします。 ネットショップ開業、運営のノウハウ 危機的事象のリスクから企業を守る対処法、業務効率化と売り上げアップにDX推進/基礎知識と成功のポイント。

がんばる商店街!

ナイトバザール297回

と き 4月16日(土)午後7時～

・映画「トラツク野郎」の一番星号がやってくる

・10数台のデコトラの展示!

・歌謡ショー

・秩父屋台囃子実演会

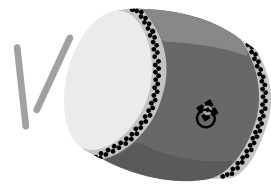
★ナイトバザールにお店を出そう

参加者募集中! ご希望の方は安田 (☎22-0511) まで

★福引大会

参加方法 ナイトバザールの福引会場に市報のこのページを持参すると福引に1回参加できます。(1人1枚まで)

※市報はお返しします。景品はなくなり次第終了します。詳しくは新聞折り込みチラシにて。



済印

チャレンジ祭り開催!

見て! 聞いて! 遊ぼう!

「チャレンジ祭り」は、秩父の農産物や地域特産品の魅力をより広く伝えるため、生産者や秩父の商店主が消費者とふれあいながら自社の商品を販売・PRできる地域参加型のイベントです。

4月～11月の毎月第1日曜日に開催しています。

と き 5月8日(日)午前10時～午後4時(5月のみ第2日曜日開催)

と ころ ウニクス秩父内

★秩父内外からさまざまなお店が出店!

・いろいろな景品が当たる抽選会を実施! (先着550人)

・親子で一緒に楽しめるチャレンジ検定!

チャレンジ祭りオリジナルのゲームで高得点を狙って賞品をGETしよう!

★出店者募集中!

出店条件 秩父および秩父を中心とした周辺エリアに関連する生産者、事業者、団体など。

企業のPRも大歓迎です。出店費用は、景品を1,000円分ご提供いただくだけ。

問 チャレンジ祭り実行委員会 町田

☎ 090-18035-3800

✉ event-chichibu@neighborhood.or.jp

わが家のアイドル



さいとう りり ちゃん
「ママ、お腹空いたなあ〜!」
(近戸町)



しまだ ゆの ちゃん
「いつも元気いっぱい!」
(中村町)



とみざわ りひと くん
「お歌とダンスと食べるの大好き♡」
(黒谷)



みかわ しょうすけ くん
「さっちゃんわんこだーいすき♡」
(大野原)

1〜1歳半程度の子内在住のお子さんの写真を同封し、住所・保護者の氏名・電話番号・お子さんの氏名(ふりがな)・性別・生年月日・コメントを明記の上、秘書広報課までご応募ください。(メールの場合は、件名に「わが家のアイドル」、本文に必要事項を入力し、500KB以上の画像を添付の上、hisyo@city.chichibu.lg.jp まで) 抽選に漏れた方も、2歳になる月まで再抽選します。

夢をかなえる 未来にはばたく

秩父地域の高校

(皆野高等学校)

「秩父地域鳥獣害対策協議会から感謝状」



本校の生徒たちが開発・販売を行った「イノシカバーガー」や「鹿皮クラフト体験」の売上金の一部を、鳥獣害対策に役立ててほしいと、秩父地域鳥獣害対策協議会に寄付しました。

協議会会長から「新しいアイデアで努力した成果を有効に使わせてもらいます。」とお礼をいただき、本校生徒は「新たな商品開発に取り組んでいきたい。」と抱負を語りました。

「第54回卒業証書授与式」

3月10日、皆野高校「第54回卒業証書授与式」が厳かに挙行されました。新型コロナウイルス感染症対策により規模の縮小を余儀なくされましたが、保護者の皆さまおよび在校生・教職員で、卒業生を祝うことができました。

35人の卒業生は、しっかり前を向いて担任の先生から呼名を受け、一人一人卒業証書を授与されました。

皆野高校の3年間でのさまざまなことへの挑戦と経験を自信として、これからの新しいスタートを踏み出してください。



市民文芸

俳句

須田 真弓 選

梅一輪戸毎に匂ふ通学路
枝打ちし空の広がる敷柑子
保線士の叩く鉄路や深雪晴
踏む土の五感を覚ます四温晴
編み針を動かす指や春そこに
太陽と水は尊し風信子
終えし今ワクチン三度梅白き
納税期古きそろばん出してみる
露の臺思ひ思ひに陽を求め
蠟梅の香に誘われて宝登の山
野坂町 浅見 和子
上町 濱田 愛子
中町 内田 定男
阿保町 吉田 泰子
中村町 山中 知
三峰 千島サマ井
下吉田 江原 慶枝
黒谷 榎本 久
上町 濱田 秀典
中村町 高野 恭幸

〔評〕 高野さんの句、家毎の微かな春の訪れを子供たちに告げる。濱田さん、日陰に咲く敷柑子の喜びの聲が聞えてきそう。榎本さん、雪晴れの眩い光の中で鉄路を確認する姿を捉える。江原さん、三寒四温を繰り返しながら春になる様子を「五感を覚ます」で表現。千島さんの句「春そこに」に臨場感がある。山中さん、「太陽と水は尊し」は言葉にするとなるほどであり、風信子のみずみずしさを表現。吉田さん、終ってみたら三度の接種、「梅白し」で静かな時の中にある。内田さん、歳時記に掲載されない場合もあるが、納税期は春の季語。古きそろばんに時代が蘇る。濱田愛子さん、露の臺のあちこち向いて咲く様子を表現。浅見さん、まさに「誘われて」登った方も多いただろう。
※次回5月号は短歌を掲載します

俳句、短歌の応募は、住所・お名前(ふりがな)を明記の上、必ず通常はがきで秘書広報課までお送りください。1通に2句または2首まで、各1通までです。

俳句 4月末締切→6月号に掲載
短歌 5月末締切→7月号に掲載



大滝氷まつり開催!!

1月7日から2月27日まで大滝氷まつりを開催しました。今年は氷柱の状態がとても良く、期間を延長しての開催となりました。期間中には1月15日から2月27日にライトアップも行われ、訪れた方は、幻想的な空間を楽しんでいました。来場者数は37,282人となり、コロナ禍ではありましたが、多くの方に奥秩父の冬の芸術をご覧いただきました。



秩父市社会福祉協議会と秩父青年会議所「災害時における協力体制に関する協定」を締結しました

2月2日に(社福)秩父市社会福祉協議会と(一社)秩父青年会議所にて「災害時における協力体制に関する協定」の調印式が行われました。本協定は秩父市で災害が発生し、災害ボランティアセンターが設置された際に、迅速で円滑な被災者の生活復旧支援に寄与することを目的に締結されました。平時からも相互に連携を図り、今後起こり得る災害に備えて協力していただきます。



大澤兄弟JOCジュニアオリンピックカップ2022に出場!!

大澤 俊選手(秩父第一中3年・右)・優選手(原谷小6年・左)が3月25日~29日に長野県上田市で開催されたJOCジュニアオリンピックカップ2022全日本ジュニアスキー選手権大会アルペン競技に兄弟で出場しました。大澤兄弟は今年2・3月に行われた埼玉県選考対象レースで好成績を収め、同大会の出場を果たしました。今後も練習を重ね、世界で活躍する選手になることを楽しみにしています。



秩父看護専門学校卒業式

3月4日、第22回卒業式が行われました。コロナ禍で一部の対面授業がオンライン授業になり、臨地実習が学内実習に変更を余儀なくされましたが、一人一人が目標に向かって努力を続け、卒業を迎えました。実習で協力いただいた実習施設の皆さま、支えてくださったご家族の皆さまへの感謝を胸に、秩父看護専門学校で学んだことを発揮しこれからの看護師の道を歩んでください。

お知らせ

のページ

HP ホームページを参照

1 聖地公園の旧秩父駅舎を 無料休憩所として開館

とき 4月29日(金・祝)～5月5日(木・祝)午前10時～午後4時
※秩父鉄道関係資料等展示中!
※中止の場合、市HPへ情報を掲載します。

2 秩父税務署からのお知らせ 消費税インボイス制度説明会

とき 5月16日(月)・17日(火)
6月9日(木)・10日(金)
※開催時間は各回とも午前10時から11時まで

ところ 秩父税務署1階会議室 定員 各回12人

(事前登録制)
※来場に当たっては、可能な限り
公共交通機関をご利用ください。



問 秩父税務署法人課税部門
☎ 22-44333 (自動音声案内
「2」を選択し内線44)

3 令和4年度青少年海外派遣事業を 中止します

アメリカ・アンチオック市への派遣事業について、新型コロナウイルス感染症の感染拡大が続くことから、参加生徒の健康と安全を最優先とし、令和4年度は中止とすることとなりました。派遣事業を楽しみにされていた皆さんには大変申し訳ありませんが、ご理解いただきますようお願いいたします。

4 市町公認キャラクター トートバックをプレゼント

ふれあいプール・ホット(皆野町勤労福祉センター)では、秩父市・小鹿野町・横瀬町・皆野町の公認キャラクターをプリントした限定トートバックを半年券または、年間券を購入した方にプレゼントしています。ぜひ、これを機会に、皆さんも温水プールで水中運動を始めてみませんか。



問 ふれあいプール・ホット ☎ 62-5330 (休館日の月曜日を除く
午後1時～8時)

5 スポーツ安全保険に 加入しましょう

(公財)スポーツ安全協会では、3月1日より令和4年度スポーツ安全保険の加入受付を開始しています。スポーツ活動や文化活動等を行う4人以上の団体を対象として、団体活動への往復中も含めた活動の傷害事故および賠償責任を補償するものです。



インターネット(スマートフォンやパソコン)での手続きがより簡単・便利になりました。令和5年度よりインターネット加入受け付けへの一本化を予定しています。円滑な移行のため、令和4年度よりインターネットでの加入手続きをお願いします。

詳細は各施設で配布している「スポあんネットのご案内」をご覧ください。

保険期間 4月1日～令和5年3月31日

資料配布窓口

市民スポーツ課(☎25-5230)、吉田・大滝・荒川総合支所市民福祉課、文化体育センター、各公民館
問 (公財)スポーツ安全協会埼玉県支部 ☎ 048-779-9580

広告

広告

6 令和4年度敬老マッサージ等 利用券を交付します

対象 市内在住満70歳以上の方
利用内容 マッサージなどの施術料から2,000円を割り引き
(施術1回につき1枚利用可)

交付枚数 2枚

利用期間 5月から令和5年3月

持ち物 本人確認書類(保険証・運転免許証など)、印鑑

※本人確認ができない場合は、交付できませんので、ご注意ください。

申 5月2日(月)から申請者(本人)が左記窓口へ

問 高齢者介護課 ☎25-5205
※吉田・大滝・荒川総合支所市民福祉課でも申請できます。

募 集



7 秩父市介護保険運営 協議会委員を募集

この協議会は、介護保険の運営状況の審査などを行うもので、任期は6月から2年です。

募集人数 第1号被保険者(65歳以上)の方、第2号被保険者(40歳~64歳)の方どちらも若干名

応募締切 4月28日(木)まで

申・**問** 高齢者介護課 ☎25-5205

8 自衛官募集

- ① 一般幹部候補生
- ② 歯科・薬剤科幹部候補生
- ③ 一般曹候補生
- ④ 自衛官候補生

受付締切 ①② 4月14日(木) ③ 5月10日(火) ④ 年間を通じて受け付けています。

試験期日 ① 4月23日(土)・24日(日) (2次・飛行要員のみ3次試験有り) ② 4月23日(土) (2次試験有り) ③ 5月20日(金)~29日(日)のうちいずれか1日(2次試験有り)

応募資格 ① 大卒程度試験・26歳未満の大卒(見込含む) / 院卒者試験・28歳未満の修士課程修了者等(見込含む) ② 歯科・30歳未満の専門大卒(見込含む) / 薬剤科・28歳未満の専門大卒(見込含む) ③ ④ 18歳以上33歳未満の者(32歳一部条件有り)

その他 受付期間・試験期日等変更になる場合がありますので、詳細は左記にお問い合わせください。
問 自衛隊秩父地域事務所
☎ 22-6157



9 国家公務員募集

人事院は2022年度に次の国家公務員採用試験を行います。

● 一般職試験(高卒者試験)
一般職試験(社会人試験(係員級))

受付期間 6月20日(月)~29日(水)
第1次試験 9月4日(日)

※申し込みはインターネットにより行ってください。

HP 「国家公務員試験採用情報NAVI」で検索!

問 人事院関東事務局
☎ 048-1740-2006~8

うがい、手洗い、忘れずに



広告

広告

※市報掲載の広告は、あくまでも営業広告であり、市として推薦、公認、販売促進等を行っているものではなく、内容について市が責任を負うものではありません。

10 熊谷高等技術専門校 秩父分校技能講習受講生募集

①秩父01 Word&Excel
②秩父02 介護支援専門員試験
準備講習(介護支援分野)

とき ①6月4日・11日②6月

25日、7月2日・9日(いずれも
土曜日)午前9時～午後4時

ところ 熊谷高等技術専門校秩父分校

受講料 ①2,000円

②3,000円

テキスト代 ①2,200円

②3,080円

申・問 5月1日(日)～10日(火)までに
往復はがきまたはHP熊谷高等技術
専門校秩父分校(☎22-1948)へ

11 手話通訳者養成研修(準備過程)

手話通訳者になり、
聴覚障がい者のコ
ミュニケーションや
社会参加を支援する
意欲のある方を募集します。



とき 5月13日～7月19日の毎
週火・金曜日午後7時～9時
(全20回)

ところ 秩父市福祉女性会館

定員 20人

受講料 無料(教材費は受講生負担)

対象者 次の全てに該当する方

- ・手話奉仕員養成研修修了者
- ・埼玉県手話通訳者試験(全国統
一試験)を受験して手話通訳者
を目指す方

- ・手話通訳者養成研修(通訳Ⅰ・
Ⅱ・Ⅲ)を引き続き受講する意
思のある方
- ・秩父郡市内に居住または通勤す
る18歳以上の方

※受講審査を実施します。

申 4月26日(火)までに左記へ

問 障がい者福祉課

☎27-73331 FAX 27-73336



12 児童発達支援に精通した専門職を 養成する講座を開催します

とき 6月～令和5年3月

ところ 市役所、秩父郡市内児童
発達支援事業所ほか

定員 各3人(受講料無料)

理学療法士コース(全12回)

対象者 理学療法士または同等の
技能を有する者で、秩父郡市内に
居住または通勤する者

講師 岡田 朋子先生

作業療法士コース(12回)

対象者 作業療法士または同等の
技能を有する者で、秩父郡市内に
居住または通勤する者

講師 川 隆太郎先生

言語聴覚士コース(全12回)

対象者 言語聴覚士または同等の
技能を有する者で、秩父郡市内に
居住または通勤する者

講師 永瀬 円先生
申 5月13日(金)までに左記へ
問 障がい者福祉課
☎27-73331 FAX 27-73336

13 韓国語市民講座

とき 5月13日

(金)から毎週金曜日

【入門】午後6時
～6時50分
(全8回)

ところ 秩父宮記念市民会館会議室

定員 13人(先着順)

受講料 5,000円

テキスト代 2,200円

申・問 ☎で国際文化交流協会(☎
090-6489-2803)へ
(平日午前11時～午後4時)



14 剣道初心者教室

とき 5月11日・
18日・25日、6月1

日・8日の各水曜日、
午後6時30分～1時
間程度(全5回)

ところ 文化体育センター武道場

定員 15人(先着順)

対象 幼稚園・保育園の年長以
上の初心者(一般経験者の場合は
初段以下の方)

参加費 無料

※竹刀は用意します。

申込期限 4月30日(土)

申・問 秩父剣道連盟 西

☎080-6652-7425



広告

広告

15 初心者新体操教室

音楽に合わせてリボン、ボール、フープ、ロープを使って楽しく体験してみましよう。

とき 4月30日(土)
午前10時～11時45分

ところ 文化体育センター第2アリーナ

対象 幼児年長～大人
(親子で参加可)

※男子は小学3年まで

参加費 無料
持ち物 運動(体操)しやすい服装・タオル・飲料

申込 会場にて当日受け付け(午前9時45分～)
問い合わせセンター ☎24-4004



16 鈴木啓三ピアノリサイタル
2022～春への憧れ～

とき 5月15日(日)午後2時開演

ところ 歴史文化伝承館ホール

参加費 一般2,000円
高校生以下1,000円

定員 120人
申込 民芸茶房木亭 ☎22-4388

秩父楽器サービス ☎24-6791
事務局 鈴木 ☎24-1097
☎24-1097

17 秩父市環境市民会議
第1回環境セミナー
演題「秩父の星空を見上げて」
40年の天体観測から
見えてくるもの

とき 5月8日(日)
午後2時講演開始

(60分) 午後1時
30分から受け付け

ところ 秩父宮記念市民会館げやきフォーラム

講師 橋本 秋恵氏(東亜天文学会・星の広場会員)

定員 60人程度(先着順)

参加費 無料

申込 会場または☎で秩父市環境市民会議事務局長 岩田 ☎080-8883-8670

☎simin-iwata.20@docomo.ne.jp

18 第15回秩父オープンペンタング大会

とき 5月22日(日)午前7時30分～午前8時受け付け

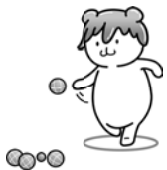
ところ 荒川総合運動公園グラウンド

対象 一般
(1チーム3人)

複数組可

参加費 1人500円(当日徴収、保険・参加賞込み)

申込 4月30日(土)までに秩父市ペタンク連盟事務局 坂本 ☎077-0732へ



19 「チブイワザクラ」特別展示

武甲山資料館では、秩父太平洋セメント(株)のご協力をいただき、

武甲山のみに自生する貴重な固有種「チブイワザクラ」を特別展示します。

とき 4月中旬から約2週間

※開花状況により変更します。で、お問い合わせください。

開館時間 午前9時～午後4時
入館料 【一般】210円

【小中学生】100円
館内の展示を一部リニューアルしました。ぜひご来館ください。

武甲山資料館(火曜日休館)
☎24-17555

20 ちびぞ桜 防災フェス

はしご車がやってくる。他にも防災グッズの展示やAED体験、消火器体験ができます。さらに、

防災クイズに正解した方へ景品をプレゼント!お気軽にご参加ください。

とき 4月23日(土)午前10時～午後4時

ところ 秩父神社境内

申込 (一社) 秩父青年会議所
事務局 嶋田 ☎22-4411

HP 「秩父JC」で検索!



右のQRコードからGET!

ポテくまくん LINE 絵文字登場!



←チェック



50コイン (120円)

視覚障がい者の方などを対象に、「声の市報」をCDにて発行しています。

利用をご希望の方は、秘書広報課(☎22-2505)へお問い合わせください。

21 秩父市の鳥
「オオルリ」を見る集い

とき 5月8日(日)午前9時10分
浦山口駅集合、午後3時解散(雨天中止)

ところ 浦山川流域と大平山方面

定員 20人

参加費 200円(保険料)

問・問 で秩父愛鳥会 加藤(☎17303)へ



22 野草の味覚を楽しもう!
「野草の天ぷらとぎょうざどん」

とき 5月13日(金)
午前10時〜午後2時

ところ 山里自然館
・ハス池周辺

定員 15人

参加費 500円(食材・保険ほか)

内容 山野草採集・同定、野草天ぷらとぎょうざどん調理試食

講師 岩田 豊太郎 先生

持ち物 採集用具・雨具等

服装 歩きやすい服装

問・問 5月10日(火)までに秩父の環境を考える会山里自然館(道の駅あわかわ内☎5410022)へ



23 婚活イベント
「がらり〜ちがひ出会うの時間〜」

とき 5月14日(土)午前10時〜正午

ところ 秩父表参道Lab.
SKYLOUNGE(番場町17-14)

対象 男性30歳以上女性25歳以上
各7人(定員を超えた場合抽選)

参加費 男性2,000円
女性1,000円

問 4月12日(火)〜20日(水)までに左記QRコードを読み取り、必要事項を入力いただくか電話にて
※詳細は秩父市社協Facebook参照

イベント申し込み
Facebook

24 秩父宮記念市民会館 自主事業

● 新国立劇場ダンス公演
「森山開次「新版・NINJA」」

世界的ダンサー・森山開次による大人も子どもも楽しめるダンス作品が秩父初上陸! 忍者をテーマに個性豊かで驚異の身体能力を持つダンサーが、不思議で楽しく、クールな世界をお届けします。



25 みどりの村
ウマとのふれあいコーナー

とき 4月10日(日)午前10時〜午後3時まで

ところ 埼玉県みどりの村

対象 小学生以上

内容 木曾馬のケイちゃんのみどりの村にやってきました。
有料ですが、乗馬体験もできます。ぜひ普段できない乗馬を楽しんでください。

参加費 乗馬体験一人 500円

問 埼玉県みどりの村指定管理者 小鹿野町下小鹿野27(☎7513441)へ



広告募集中

市報ちちぶは
毎月 26,500 部発行しています。
毎月 25 日申請 15,000 円〜

問 秘書広報課 ☎ 22-2201





4・5月の無料相談室

！都合により中止となる場合があります

市民生活課の無料相談 ☎26-1133(消費生活(多重債務)は☎25-5200)

相談名	とき・ところ	相談名	とき・ところ
消費生活(多重債務)	月～金曜 9時～12時・13時～16時 秩父市役所(※)	市 民	毎月第2・4木曜 13時～16時
法 律	5月10日(火)・19日(木)10時～15時 秩父市役所(※) ※電話予約が必要。4月20日(火)9時から受付、各日先着10人	行 政 手 続	4月12日(火)、5月17日(火) 13時～15時
人 権	毎月第2・4水曜13時～16時 秩父市役所(※)	登 記	4月20日(火)、5月18日(火) 13時～15時
	4月20日(火) 13時～16時 吉田総合支所(振興会館)	税 務	5月2日(月) 10時～12時
行 政 ※時間は いずれも 13時～15時	5月18日(火) 13時～16時 大滝総合支所	労 働・年 金	5月13日(金) 13時～15時
	4月18日(月)、5月16日(月) 秩父市役所(※)	女 性	4月26日(火)、5月24日(火) 13時～15時
	5月2日(月) 吉田総合支所(振興会館)	不 動 産	4月22日(金)、5月27日(金) 10時～12時、13時～15時
	4月25日(月)、5月23日(月) 大滝総合支所		※秩父市役所2階相談室 ※事前の電話予約が必要。 ☎24-1774埼玉県宅建協会秩父支部事務局へ
4月11日(月)、5月9日(月) 荒川総合支所			

※相談日が祝日の場合はお休みです。

相談名	相談日・内容・問い合わせ	相談名	相談日・内容・問い合わせ
子 育 て	月～金曜 9時～16時 秩父市子育て支援センター(下郷児童館1階) ☎24-1712	結 婚	4/13(水)13時～16時 ※完全予約制(先着8人) 秩父市社会福祉協議会 ☎22-1514 場福祉女性会館
子どもについての心配ごと	月～金曜 8時30分～17時15分 家庭児童相談室(子育て支援課) 下郷児童館2階 ☎26-6535	心 配 ご と	月～金曜 8時30分～17時15分 秩父市社会福祉協議会 ☎22-1514
DVについて	月～金曜 8時30分～17時15分 社会福祉課 ☎25-5204 ※吉田・大滝・荒川総合支所市民福祉課でも実施	内 職	月～金曜 9時～16時 ジョブプラザちちぶ(地場産センター3階) ☎24-5222
生活困窮者への支援について		職 業	月～金曜 9時～17時 場ジョブプラザちちぶ 産業支援課 ☎25-5208
身体障がい者について	月～金曜 9時～17時 フレンドリー(カナの会) ☎26-7102 ☎62-5613	中小企業向けよろず相談	埼玉県信用保証協会による相談(要予約) 場産業支援課 産業支援課 ☎25-5208
知的障がい者・障がい児について	月～金曜 9時～17時 フレンドリー(清心会) ☎21-7171 ☎24-9963	労働相談	埼玉県労働相談センター ☎048-830-4522 月～金曜 9時～17時(受付:16時30分まで)
精神障がい者について	月～金曜 9時～17時 生活支援センター「アクセス」 ☎24-1025 ☎24-1026 ※祝日も開催	シニアのための就職相談	4/20(水)、5/18(水)・25(水)10時～ 場秩父勤労者福祉センター(国道140号沿い、秩父第一小前) ☎5人(1人45分、要予約) 予約専用受付ダイヤル(セカンドキャリアセンター事務局) ☎049-265-5844 場産業支援課 ☎25-5208
障がい者の就労・生活	月～金曜 9時～17時 秩父障がい者就労支援センター「キャップ」 ☎21-7171 ☎24-9963	無料相談会(若者自立就労支援事業)	深谷若者サポートステーション 予約専用受付ダイヤル ☎048-577-4727 対就労に不安や悩みを持つ若者(15歳～49歳) ※1人60分、要予約 場産業支援課 ☎25-5208
いじめ・不登校等	月～金曜 9時～12時、13時～17時 教育相談室 ☎26-6321 ※☎からメール相談可	元気なシニアの就業応援	ちちぶ雇用活性化協議会 ☎26-7691
人 権	月～金曜 8時30分～17時15分 さいたま地方務局 秩父支局 ☎22-0827		
公証相談	月～金曜 9時～17時 ※事前に☎で予約 場秩父公証役場 ☎23-3788		

※相談日が祝日の場合はお休みです。

図書館だより

※図書館休館日は「くらしのカレンダー」をご覧ください。

土曜日の2時は秩父図書館においでよ！

今年度からおはなし会実施日が増えました。これまでの第2・4土曜日に加え、第5土曜日にも実施します。ぜひ遊びに来てください。

秩父図書館の催しもの

〇わくわくえほんタイム(約30分)

とき 4月16日(土)、5月7日(土) 午後2時開始

ところ 2階視聴覚室

対象 幼児から小学生の児童

〇おはなし会(約30分)

とき 4月23日(土)、4月30日(土)、5月14日(土) 午後2時開始

ところ 2階視聴覚室

対象 4歳以上の幼児から小学生の児童

※〇印のイベントに参加された方には、こどもどくしょポイントカードにポイントスタンプを押します。(高校生まで)なお、「セカンドブックスタート絵本の引換券」をお持ちの方は、イベント終了後に受け付けをしますので、引換券をお持ちください。

●親子でたのしむ絵本とわらべうた(約20分)

とき 4月27日(水)、5月11日(水) 午前11時開始

ところ 2階視聴覚室

終了後、午後1時まで「フリータイム」として会場を開放します。

対象 0～3歳のお子さんとその保護者

◎保健センターの4か月児健診で配布した「絵本の引換券」をお持ちの方は、「母子手帳」と一緒にお持ちください。

移動図書館車の巡回予定

今年度から大滝地区の巡回場所が変更になりました。

●栃本会館付近待避所 4月26日(火) 午後1時30分～1時50分

●下栃本 4月26日(火) 午後2時～2時20分

●上吉田塚越 風間商店前 5月10日(火) 午後2時30分～3時

◎大雨等悪天候により、巡回できない場合があります。

◎貸出しには『図書館利用カード』が必要です。利用カードがない方はその場で発行しますので、身分証明書をお持ちください。

◎貸出期間は次回巡回日までです。

休日急患当番医

●秩父都市医師会

【休日急患対応】

まずは休日診療所または在宅当番医療機関に必ず電話で確認の上受診してください。

【救急告示医療機関】

重症救急患者優先のため、軽症と思われる場合にはお待ちいただくことがあります。

秩父都市医師会休日診療所 【診療時間：午前9時～午後6時】		在宅当番医療機関 【診療時間：午前9時～午後6時】		【診療時間：午前8時30分～翌日午前8時30分】 ※午後6時以降は必ず電話で確認の上受診してください	
4月10日	休日診療所(内・小) 熊木町 ☎23-8561	小鹿野中央病院(内)	小鹿野町 ☎75-2332	4月10日	皆野病院 皆野町 ☎62-6300
17日		荒船医院(内)	横瀬町 ☎24-0160	17日	
24日		小鹿野中央病院(内)	小鹿野町 ☎75-2332	24日	
29日		石塚クリニック(内・呼)	大野原 ☎22-6122	29日	秩父市立病院 桜木町 ☎23-0611
5月1日		大谷津医院(内・小)	阿保町 ☎22-6329	5月1日	
3日		あいおいクリニック(内・消内)	相生町 ☎26-7001	3日	
4日		長瀬医新クリニック(内)	長瀬町 ☎66-1000	4日	秩父病院 和泉町 ☎22-3022
5日		荒船医院(内)	横瀬町 ☎24-0160	5日	秩父市立病院 桜木町 ☎23-0611
8日	小鹿野中央病院(内)	小鹿野町 ☎75-2332	8日		

※平日、休日の救急医療体制については秩父都市医師会の☎でもご確認いただけます。

※医療機関の都合で変更になることがあります。秩父消防本部(☎21-0119)にご確認ください。

平日夜間急患対応

平日夜間小児初期急患対応

土曜夜間急患対応

午後6時以降は必ず電話で確認の上受診してください			【診療時間：午後7時30分～10時】祝日は行いません 必ず電話で確認の上受診してください			午後6時以降は必ず電話で 確認の上受診してください (一般、小児共通)	
月曜	皆野病院	皆野町 ☎62-6300	月曜	あらいクリニック 本 町 ☎25-2711		4月16日	皆野病院
火曜	秩父市立病院	桜木町 ☎23-0611	火曜	秩父市立病院	桜木町 ☎23-0611	23日	秩父市立病院
水曜	秩父病院	和泉町 ☎22-3022	水曜	秩父病院	和泉町 ☎22-3022	30日	皆野病院
木曜	秩父市立病院 ※4/21、5/12は 皆野病院	桜木町 ☎23-0611 (皆野町 ☎62-6300)	木曜	秩父市立病院 ※4/21は近藤医院 ※5/12は石塚クリニック	桜木町 ☎23-0611 (日野田町 ☎22-0043) (大野原 ☎22-6122)	5月7日	
金曜	秩父市立病院	桜木町 ☎23-0611	金曜	秩父市立病院	桜木町 ☎23-0611		

●秩父都市歯科医師会

【初期救急医療】応急処置

当番歯科医療機関 【診療時間：午前10時～午後1時】		
5月3日	野上歯科医院	長瀬町 ☎66-3418
4日	萩原歯科医院	大野原 ☎24-9669
5日	平沼歯科医院	上 町 ☎22-0790

※診療費用は通常の保険診療扱いとなるため、保険証をご持参ください。
※必ず電話で確認の上受診してください。

新型コロナウイルス感染症かも？と不安な時の医療機関の受診について

発熱や倦怠感など新型コロナウイルス感染症のような不安な症状がある場合は、かかりつけ医や近隣の医療機関に事前に電話で相談し、医師の判断に従って受診してください。

どこの医療機関を受診すべきか分からない場合や不安な場合は【埼玉県受診・相談センター】☎048-762-8026(午前9時～午後5時30分、月～日・祝日を含む)あるいは【県民サポートセンター】☎0570-783-770(24時間 年中無休)へ相談してください。

埼玉県指定 診療・検査医療機関検索システム

「埼玉県指定 診療・検査医療機関」とは、埼玉県内の医療機関で新型コロナウイルスとインフルエンザ両方の診療・検査を行うことができる医療機関です。埼玉県が医療機関を指定し☎で公表しています。
発熱した時にどの医療機関に相談するか迷ったら、この検索システムで近隣の医療機関をご確認ください。



埼玉県の救急電話相談

お医者さんに行くべきか迷ったら、まず相談！

埼玉県の救急電話相談は、24時間年中無休で対応しています。突然のけが・体調不良などのときに、家庭での対処方法や、すぐに受診するべきかを相談できます。医師や看護師等が相談員となり、アドバイスしてくれます。

電話番号 #7119 (シャープ7119番)

または 048-824-4199

※ダイヤル回線、IP電話、PHS、都県界の地域でご利用の場合

【利用上のご留意】

埼玉県救急電話相談は医療行為ではなく、電話でのアドバイスにより、相談者の判断の参考としていただくものです。あらかじめご理解の上、ご利用ください。

埼玉県精神科救急情報センター

夜間・休日において、精神疾患を有する方やその家族などから緊急的な相談を電話で受け付けます。

電話番号 048-723-8699
(ハローキューキュー)

受付時間 平日(月～金曜)：午後5時～翌午前8時30分
休日(土曜・日曜・祝日)：午前8時30分～翌午前8時30分

ほけんセンターだより

ご存じですか？「健康ちちぶ21」

いつまでも元気に自分らしい毎日を過ごせることは、誰もが望むことではないでしょうか？
そのためには、単に寿命を延ばすというだけでなく、生き生きとした生活を送る『健康長寿』であることが大切です。

秩父市では、国の「健康日本21」および県の「健康埼玉21」を受けて秩父市健康づくり計画・健康ちちぶ21の第2次計画（2014～2023年）を策定しました。『健康長寿・秩父』の実現に向けて、5つの柱を基本方針とし施策指針を定め、具体的な取り組みを推進しています。

来月以降、秩父市の状況と合わせて健康づくりに向けたワンポイントアドバイスを掲載しますので、健康長寿の参考にしてください。

新型コロナウイルスワクチン3回目接種の前倒しのお知らせ

現在、コールセンター・LINEとも2回目接種から6カ月経過した日以降の接種日の予約ができます。接種の前倒しが可能となったため、同封の対応表より早く予約・接種を行いますのでご注意ください。

Information

詳細はこちら



健康
カレンダー



秩父市
HP



ママ、パパ応援

子育て支援アプリ
ちちぶっこ



予防接種

高齢者肺炎球菌（23価）予防接種

予防接種にかかる費用の一部を助成します。対象者や受け方などは、秩父市健康カレンダーをご覧ください。

なお、過去に接種したことがある場合は、対象になりません。また、65歳の方（昭和32年4月2日～昭和33年4月1日生まれ）には、接種に必要な書類を郵送します。

日本脳炎第2期予防接種

小学3・4年生（平成24年4月2日～平成26年4月1日生まれ）に学校経由、または郵送で書類を配布します。13歳の誕生日の前日まで（標準的な接種期間：9～10歳）公費で受けられます。

献血



【献血ご協力をお願い】

いのちをつなぐ、愛の献血にご協力ください。埼玉県内では、輸血用の血液が大変不足しています。追加実施については、市HPなどをご確認ください。

子育て世代包括支援センター

子どもの生活習慣は生涯の健康のもと！

子どもの生活習慣は生涯の生活習慣の基盤です。子どもの頃から規則正しい生活習慣を身に付けましょう。

睡眠

体内時計は朝の光を浴びることでリセットされます。午後9時ごろに寝られるのが理想ですが、夜更かした翌朝でも早起きを心掛けましょう。就寝前はTVやスマホは控えましょう。

食事・運動

朝食を食べないと、エネルギー不足で日中体を使って遊べません。体を動かさないと疲れることもないので、夜眠ることもできません。朝食を食べ、日中はたくさん遊びましょう。

健康クイズ

ヒント：市報3月号

睡眠時無呼吸症候群に関するもので、正しいものに○、誤っているものに×をつけてください。

- ①睡眠時無呼吸症候群とは、睡眠中に無呼吸を繰り返すことで、さまざまな合併症を引き起こす病気である。
- ②肥満とは関係ない。
- ③症状にいびきや日中の眠気がある。
- ④放置しておく、高血圧、脳卒中、心筋梗塞等を引き起こす危険性が約3～4倍高くなる。

【回答欄】

①	②	③	④

※秩父市版健康マイレージのポイント付与対象外です。

くらしのカレンダー



2022年4月号

日	月	火	水	木	金	土
4/10 休館：大滝	11 荒川 行政相談 休館：秩父 荒川 吉田	12 ソーシャルクラブ 秩父 行政手続相談	13 4か月児健康診査 ママサロン(皆野町) 秩父 人権相談	14 夜間窓口 3歳児健康診査 秩父 市民相談	15 ママサロン(横瀬児童館) 休館：秩父	16 休館：大滝
17 休館：大滝	18 秩父 行政相談 休館：秩父 荒川 吉田	19	20 10か月児健康診査 ママサロン(横瀬児童館) 秩父 登記相談 吉田 人権相談	21 1歳6か月児健康診査 秩父 法律相談	22 すこやか相談(子育て) ママサロン(下郷児童館内) 秩父 不動産相談	23 休館：大滝
24 最終日曜 窓 口 休館：大滝	25 育児相談 大滝 行政相談 休館：秩父 荒川 吉田	26 赤ちゃんのあそびの教室 秩父 女性相談	27 1歳6か月からのあそびの教室 ママサロン(横瀬児童館) 秩父 人権相談	28 夜間窓口 すこやか相談(ことば) 秩父 市民相談	29 昭和の日 休館：吉田 大滝	30 休館：大滝
5/1 休館：大滝	2 秩父 税務相談 吉田 行政相談 休館：秩父 荒川 吉田	3 憲法記念日 休館：吉田 大滝	4 みどりの日 休館：吉田 大滝	5 こどもの日 休館：吉田 大滝	6 ママサロン(長瀬町)	7 休館：大滝
8 休館：大滝	9 荒川 行政相談 休館：秩父 荒川 吉田	10 ソーシャルクラブ 秩父 法律相談	11 4か月児健康診査 ママサロン(小鹿野町) 秩父 人権相談	12 夜間窓口 3歳児健康診査 秩父 市民相談	13 すこやか相談(運動発達) ママサロン(下郷児童館内) 秩父 労働・年金相談	14 休館：大滝
15 マタニティ 育 児体験教室 休館：大滝	16 すこやか相談(子育て) 秩父 行政相談 休館：秩父 荒川 吉田	17 秩父 行政手続相談	18 10か月児健康診査 ママサロン(横瀬児童館) 秩父 登記相談 大滝 人権相談	19 1歳6か月児健康診査 秩父 法律相談	20 すこやか相談(ことば) ママサロン(横瀬児童館) 休館：秩父	21 休館：大滝

平日夜間窓口

(午後5時15分～7時15分)(第2・4木曜日) (午前8時30分～正午、午後1時～5時)

- 市民課** ☎22-5348 (市役所本庁舎1階1番)
- 戸籍の届書預かり ●戸籍謄本、住民票の写しの発行
 - 火葬許可証等の発行 ●印鑑登録、印鑑証明書の発行
 - 転入・転出・転居届等の受け付け(住民基本台帳カード等の処理を含む)
 - パスポート(旅券)交付業務(最終日曜窓口では午前9時～正午、午後1時～4時30分)

保険年金課

☎25-5201 (市役所本庁舎1階2番)

- 国民健康保険、国民年金、高齢者医療等に関する業務

子ども課

☎25-5206 (市役所本庁舎1階4番)

- 保育所、児童手当、子育て支援に関する業務

収納課

☎22-2210 (市役所本庁舎1階13番)

- 納税と納税相談の受け付け ●納税証明書の発行

土・日・祝日(午前9時～正午、午後1時～4時)

☎22-2211(代表) (市役所本庁舎1階総合案内カウンター)

- 戸籍の届書の預かり ●火葬許可証等の発行

最終日曜窓口

保健センターの催し・健診など(1段目)

- P.29「保健センターだより」や、3月号市報と併せて配布した「秩父市健康カレンダー」もご覧ください。

市民生活課の無料相談室(2段目)

秩父 市役所本庁舎2階 吉田 吉田総合支所
大滝 大滝総合支所 荒川 荒川総合支所
問 市民生活課 ☎26-1133

- その他の相談はP.27「無料相談室」をご覧ください。

図書館休館日(最下段)

秩父 秩父図書館 吉田 吉田分館
大滝 大滝分館 荒川 荒川図書館

- P.27「図書館だより」もご覧ください。

※業務の一部について、処理できない場合があります。詳細はお問い合わせください。

(注) 市外局番表記のない電話番号は「0494」が、市外局番となります。

この市報は環境に配慮し古紙/リサイクル配合率70%以上の紙を使用しています。