



セーフコミュニティ  
国際認証都市!

市報

# ちちふ

2022

1

月号

No.202

令和4年1月1日  
毎月1回発行



## 「公園で見つけた妖精」

(皆野高校 写真部)

発行・編集/秩父市役所 〒368-8686 埼玉県秩父市熊木町8番15号 ☎0494-22-2211 (代表)

人口/60,398人(-31人) 男/29,513人(-22人) 女/30,885人(-9人) 世帯/26,426世帯(-6世帯)(カッコは前月比)  
出生/28人 死亡/75人 転入/93人 転出/77人 (11月中の人数) 【令和3年12月1日現在~外国人を含む~】

# 新年のごあいさつ

秩父市長 北堀 篤

あけましておめでとうございます。市民の皆様には、令和4年の新春を穏やかに迎えられたこと、心からお慶び申し上げます。

昨年、4月の市長選挙におきまして、多くの皆様のご支持をいただき、市長に就任し全力で市政に取り組み、まいりました。新年を迎えて、その責任の重さに気持ちを引き締めて市政運営に当たらなければならぬと改めて心に期しております。

さて、令和3年を振り返りますと、就任後の喫緊の課題でありました「新型コロナウイルスワクチン接種」では、秩父郡市医師会の皆様にご協力をいただき、65歳以上の高齢者の方を対象に集団接種および個別接種を5月16日から開始いたしました。

また、コールセンター・LINEともに予約が取りにくい状況にありましたが、年齢を区切って予約を受け付けるなどの改善を行ったことで、順調にワクチン接種が行えるようになりました。秩父地域1市4町で国から配分されるワクチンの受け取りや医療機関への小分け配送、ワクチン接種の予約受け付けなどの業務

を共同で行い、地域内の住民であればどここの接種会場・医療機関でも接種ができる体制づくりを行いました。

文化体育センターで約6カ月間行った集団接種も11月14日に一区切りとなり、2回目接種率も約86%となりました。新型コロナウイルスワクチン接種にご対応いただいた医療従事者、それぞれの窓口業務を担っていただいた方々に感謝を申し上げます。なお、新型コロナウイルスワクチンの追加接種（3回目接種）につきましては、2回目接種後、原則8カ月経過した方から順次接種を開始しております。

次に、私のマニフェスト進捗状況を報告いたします。市議会9月定例会「令和3年度秩父市一般会計補正予算第4回」において、「令和4年度の小学校新入学児童に対する入学準備祝金」や「出産および子育てに対する支援としての祝金」が議会で承認されました。今後も、掲げたマニフェストの実現を着実に進めてまいります。

私は、次世代に負の遺産を残さないまちづくりを進め、「子どもから高齢者まで、すべての人が笑顔にあふれ、誰もがチャンスをつかめるまち」秩父市となるよう、日々たゆまぬ努力をしております。本年が市民の皆様におかれまして、幸多い年になりますよう心からお祈り申し上げ、新年のあいさつといたします。



# 秋の叙勲

長年にわたり各分野で著しくご活躍された方々に贈られる「秋の叙勲」が発表されました。  
市内で受章された皆さんをご紹介します。

## 瑞宝双光章

元吉田町消防団長  
**芦田 茂二氏**  
(下吉田)



芦田氏は、昭和45年11月に吉田町消防団団員を拝命し、数々の要職を経て、平成10年4月に吉田町消防団団長に就任され、平成17年4月に秩父市連合消防団吉田消防団団長、平成18年4月からは秩父市消防団副団長として、平成21年3月に退任するまで38年余の長きにわたり消防団員として活躍されました。

その間、長年培った豊富な経験・知識と指導力をもって、常に率先して住民の生命、身体および財産を保護するという消防の使命感を持って火災の予防や鎮圧、風水害等災害時の活動にあたられました。また、消防操法訓練に力を注ぎ、団員の指導育成・資質向上に努める等、地域住民の安全確保にご尽力されました。

## 瑞宝単光章

元西武鉄道西武秩父駅管区長  
**佐藤 徹夫氏**  
(下影森)



佐藤氏は、昭和53年4月に西武鉄道株式会社に入社以来、42年の長きにわたり、鉄道業務に奨励されました。

車掌・運転士など現場での仕事や運転司令・ダイヤ担当・養成所の専任教師などさまざまな経験を積み、平成29年からは西武秩父駅管区長となり、管区内の責任者として指揮監督や人材育成に尽力されました。また、令和元年「西武秩父線開通50周年記念セレモニー」を開催するにあたっては、地元の方々の協力を得て、駅とまちをつなぐ管区長としてご活躍されました。

令和2年3月にご退職されるまで、鉄道の使命である「安全・安心」を常に心掛け、地域のため沿線のために貢献されました。

## 令和3年度 市政功労者表彰状贈呈

71人を表彰

11月8日、歴史文化



伝承館において「令和3年度秩父市市政功労者表彰式」が行われ、市政伸展のためご尽力された皆さんの功労をたたえ、市長から表彰状が贈られました。受賞者は次の方々です。  
(順不同・敬称略)

閏秘書広報課 ☎ 22-2201

### 自治功労（地方自治の振興に貢献し功績顕著な方）

久喜邦康、倉澤俊夫、福嶋和夫  
浅賀初男、西正男、明石和彦  
坂本雅夫、山口辰雄、大澤貞一

### 教育文化功労（教育・文化の振興に貢献し功績顕著な方）

引間英之

### スポーツ振興功労（スポーツ振興に貢献し功績顕著な方）

新井邦子、荒船勝、新船泰男  
磯田直子、内田一男、大島慶子  
加藤士貴、加藤淑江、千島綾子  
富田栄、中畝信、中里幸男  
町田妙子、大橋好江、松本郷  
大山綱秀、浅見万三、関根正幸  
池田克生、福島輝代

### 消防功労（消防団員として防火等に貢献し功績顕著な方）

飯塚貴幸、若林健太郎、引間祥之  
岩田睦、岩田良行、町田佳大  
川田雄太、守屋健太郎、竹内孝雄  
加藤健二、志水太一、小林智  
岩崎真人、長島貴志、関泰生  
内田一矢、内田乙矢、引間一樹  
桑畑和貴、新井雄大、原島宏輔  
五野上透、新井純一、小林裕之  
引間誠、新井悠司、新井秀則  
坪井秀文、斉藤佑弥、横田将彦  
二ノ宮力也

### 社会福祉功労（社会福祉の向上に貢献し功績顕著な方）

根岸康夫、内田順子、松本司  
山中啓子、千島保子、坂本哲男  
女部田猛文、山中若枝、西脇真知子

### 医療功労（医療の向上に貢献し功績顕著な方）

新井政幸

### 秩父おもてなしTVをぜひご覧ください！

YouTube動画を

利用して、市政情報、観光情報、災害・防犯情報、地域の情報をお届け中！

☎ (一社) 秩父地域おもてなし観光公社

☎ 26-6260

☎ 「秩父おもてなしTV」で検索



# 今、伝えたいこと

表1 秩父市人口推計

| 各年とも4月1日時点を表示       | 合併時    | 今年度    | 5年後    |        | 10年後   |
|---------------------|--------|--------|--------|--------|--------|
|                     | 平成17年  | 令和3年   | 令和4年   | 令和8年   | 令和13年  |
| 出生数(単位:人)           | 575    | 318    | 321    | 279    | 235    |
| 基準との比較値             | 257    | 基準     | +3     | -39    | -83    |
| ①就学前年齢(0~5歳)        | 3,624  | 2,212  | 2,116  | 1,852  | 1,564  |
| 基準との比較値             | +1,412 | 基準     | -96    | -360   | -648   |
| ②義務教育・高校・大学等(6~21歳) | 12,242 | 8,263  | 8,053  | 7,170  | 6,075  |
| 基準との比較値             | +3,979 | 基準     | -210   | -1,093 | -2,188 |
| ③実質生産年齢人口(22~64歳)   | 39,300 | 29,649 | 29,065 | 26,721 | 23,858 |
| 基準との比較値             | +9,651 | 基準     | -584   | -2,928 | -5,791 |
| 全人口                 | 72,706 | 60,829 | 59,963 | 56,349 | 51,589 |

※①②③以外に65歳以上の人口を加えると全人口となります。  
 ※平成17年出生数は人口動態より抜粋

## 人口減少により予測される事象

秩父市の未来に起こりうる出来事を、今、市民の皆さんにお伝えし、これからの秩父市について、共に考え、行動していくための資料としてご覧ください。

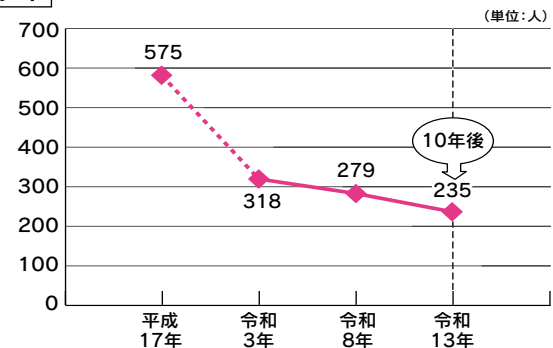
## ○人口減少について

表1は、秩父市の人口動態の実績および推測値を表したものです。出生数、子どもの数、働き手である方の数、全てにおいて極めて速いスピードで減少していくことが分かります。平成17年の合併時には7万2千人余りいた人口も、令和4年には6万人を下回ると予測されています。

例えば、表1内の①0~5歳の人口もこの5年で、360人ほど減少すると予測されています。年平均で考えると72人ずつの減少となります。72人といえば小学校2学級(クラス)分くらいの人数です。この分だけ、施設も減らして

グラフ1

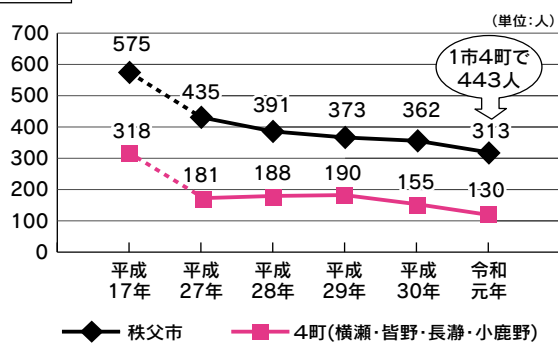
秩父市出生数の変化(見込み)



※平成17年は人口動態、令和3年以降は人口推計より抜粋

グラフ2

秩父地域出生数の変化(実績)



※人口動態より抜粋

いく必要があります。次に出生数(グラフ1)を見てみましょう。5年で39人、年平均8人くらいずつ減っていき、人口が減っているのだから当たり前と思うかもしれませんが、これは大きな問題です。秩父地域まで拡大して出生数の推移を見てみましょう。こちらは実績(グラフ2)ですが、直近になるほど、減少の傾きが大きくなっています。

さらに10年後の状況はどうでしょう。生産年齢人口まで、8,627人も減ってしまいます。毎年800人ほど減っていくのに、生まれてくる子どもの数は、300人を下回っていくのです。

## ○公共施設の現状

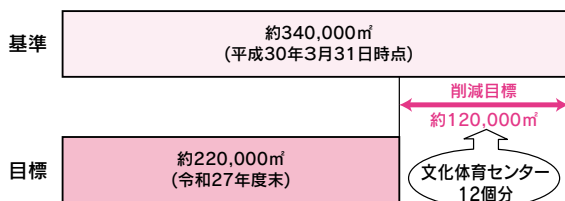
現在、市では、多くの公共施設を保有しており、平成30年3月31日時点で、1,300棟を超え、延べ床面積の合計は37万㎡を超えています。

市民の皆さんに、公共施設を安全で安心にお使いいただくためには、人口減少や将来負担を考慮すると全ての公共施設を維持することは困難です。

このため「秩父市公共施設等総合管理計画」では、令和27年度末までに、普通会計(一般会計)で管理している公共施設(ハコモノ)の34万㎡の35%削減を目標として設定しています。この数値は約12万㎡で、文化、体育センターのおよそ12個分の面積となります(グラフ3)。

グラフ3

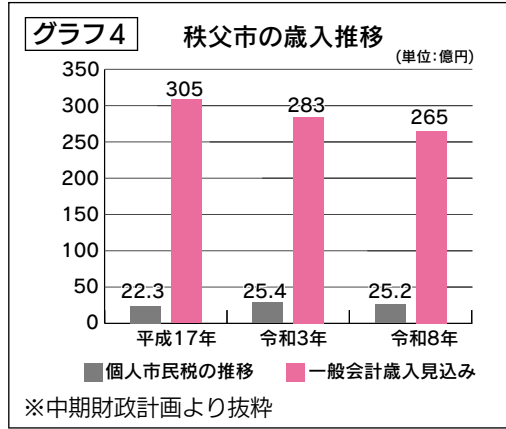
施設の削減目標



※1 関係人口…移住した「定住人口」でもなく、観光に来た「交流人口」でもない、地域と多様に関わる人々を指す言葉

## 人口減少を踏まえた 秩父市の財政状況とその課題

次に、財政的観点から、人口減少について分析してみましよう。



### ○秩父市の歳入の現状(グラフ4)

市民税や固定資産税などの市税は、ここ数年ほぼ横ばいで推移しています。

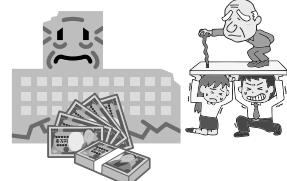
しかし、人口が影響を及ぼす市民税は、人口減少に伴い今後は減収傾向となる見込みです。

また、市税とともに重要な財源となっている、地方交付税ですが、市は平成17年の市町村合併に伴い特例措置を令和2年度まで受けていましたが、令和3年度からは特例措置がなくなりました。そのため、今後は人口減少に伴って、交付額の減額を見込んでいます。



### ○秩父市の歳出の現状

高齢化に伴う社会保障費の増加・公共施設の老朽化、再編などへの対応など、今後の行政運営に必要な経費は多大であり、市政に対する不安は増大しています。



### ○歳入・歳出の状況から見た大切なこと

さまざまな施策の展開に対応するためには、限られた財源の中で財政基盤を安定化し、スリムで効率的な事務事業の展開を行い、身の丈にあった自治体規模への転換を図ることが必要となっています。

また、人口減少に伴う歳入歳出の見込みなどを、中・長期的な視点に立ち、計画的に財政運営を行うっていくことも重要です。

### ○秩父市として取り組むべき課題

健全で規律ある財政運営のために、**歳入確保の観点**から、市税収納率の向上や使用料・手数料などの受益者負担の適正化などによる自主財源の確保、**歳出削減の観点**からは、人件費や補助費などの経常経費の削減、予算編成手法の工夫と事務事業の見直し、限られた職員数で業務効率を上げるため、業務改革の推進、通常の事業財源に影響を及ぼすことなく市債残高を抑制するなどが挙げられます。

## 人口を維持・増加させるために 秩父市で行っていること

厳しい環境にありますが、市としてもさまざまな対策に取り組んでいます。

### ○移住政策

専門の窓口を設けて、移住者の受け入れに積極的に取り組んでいます。特に、コロナ禍で秩父地域への関心が高まっており、テレワークやワーケーションなどを通じた**関係人口**(※1)の増加策も講じています。この政策によって、令和2年度には98人が秩父市に転入しています。



### ○企業誘致

人口の減少に歯止めをかけるには「雇用の確保」が重要となります。企業誘致に力を入れています。セメント跡地に誘致した企業では、当初約120人であった従業員が、現在では150人まで増加しています。雇用の確保は地域内での買い物などによる経済波及効果も生み出します。現在は、研究機関やIT関連企業などにも対象を広げ、地震や災害に強い優位性をPRして誘致活動を行っています。

### ○子育て支援の充実

安心して子どもを生み育てている環境を整備するために、産科医療の確保や、18歳までの医療助

成、出産祝金の交付、給食費の補助、新生児のための全戸訪問や聴覚スクリーニング検査の無料実施、ママサロンなどネウボラの充実、ブックスタート事業などの取り組みを行っています。

### 魅力ある秩父市の創造を!

地域の宝である子どもたちを大切に育て、働く場所を確保するだけでなく、さらに、未来を見据え地域づくりにも取り組んでいます。具体的には、内閣府の支援を受けて、ドローン配送やオンライン診療など、未来技術を活用したまちづくりを大滝地域で実現させようとしています。



先端技術を取り入れた事業を実施していることで多くの企業が集結し、地元の企業も参画しています。これを新産業の創出に結びつけることも目指しています。

今後は、デジタルトランスフォーメーション(DX※2)に取り組むことで、都会に住まなくても、自然豊かな秩父市で多くのサービスが受けられる時代が到来するはず。少子高齢化や厳しい財政状況の中にあっても、秩父市に多くの人々が集まり、幸せに暮らし続けることのできる魅力あふれるまちづくりを推進します。

問 改革推進課 ☎22-12202

※2 DX…デジタル技術を浸透させることで人々の生活をより良いものへと変革すること

# 令和4年度申告受け付け・相談日程表

今年度も、昨年度に引き続き、新型コロナウイルス感染症拡大防止のため、申告受け付け・相談日程を一部変更します。

※申告受け付け会場内の密集を避けるため、できるかぎり郵送による申告書の提出をお願いします。(申告方法に関する詳細は、市報2月号に掲載します)

※大雪などの悪天候により、日程に変更が生じる場合があります。

※混雑緩和のため、受け付け地区を指定させていただきますが、指定日に来られない方は、以下のご都合の良い日程・会場をご利用ください。また、イベントなどの開催状況により、駐車場が混み合う場合がありますので、ご了承ください。

市民税課市民税担当 ☎ 22-2209  
吉田・大滝・荒川総合支所市民福祉課  
吉田 ☎ 77-1113  
大滝 ☎ 55-0101  
荒川 ☎ 54-2111

| 秩父地区 (※地区公民館では申告の受け付けをしませんのでご注意ください) |   |                  |
|--------------------------------------|---|------------------|
| 受付時間                                 | いずれも午前9時～午後4時 (最終受け付け:午後3時30分まで)                            |                  |
| と き                                  | 申告受付会場  | 申告受付対象地区         |
| 2/16(水)                              | 市民会館2階<br>第1会議室<br>・<br>第2会議室<br><br>※市役所本庁舎の正面玄関からお入りください。 | 久那地区             |
| 2/17(木)                              |   | 宮本・大沼・八幡・巴       |
| 2/18(金)                              |   | 栄・旭・浦山           |
| 2/21(月)                              |   | 上山田・中山田・下山田      |
| 2/22(火)                              |   | 上寺尾・蒔田・田村・栃谷本・栃谷 |
| 2/24(木)                              |   | 中寺尾・下寺尾・定峰       |
| 2/25(金)                              |   | 太田・伊古田・品沢・堀切・小柱  |
| 2/28(月)                              |   | 上黒谷・下黒谷          |
| 3/1(火)                               |   | 諏訪               |
| 3/2(水)                               |   | 宮崎・大野原           |
| 3/3(木)                               |   | 桜木町・金室町・柳田町・阿保町  |
| 3/4(金)                               |   | 大畑町・滝の上町・上宮地町    |
| 3/7(月)                               |   | 中宮地町・下宮地町・相生町・別所 |
| 3/8(火)                               |   | 東町・道生町・近戸町・永田町   |
| 3/9(水)                               |   | 本町・中村町           |
| 3/10(木)                              | 野坂町・熊木町・宮側町・番場町・上野町   |                  |
| 3/11(金)                              | 日野田町・上町・中町  |                  |
| 3/14(月)                              |   | 該当日に都合のつかない方     |
| 3/15(火)                              |   |                  |

| 吉田地区    |                                  |                     |
|---------|----------------------------------|---------------------|
| 受付時間    | いずれも午前9時～午後4時 (最終受け付け:午後3時30分まで) |                     |
| と き     | 申告受付会場                           | 申告受付対象地区            |
| 2/16(水) | 吉田総合支所                           | 吉田阿熊                |
| 2/17(木) |                                  | 吉田久長 (久長上)          |
| 2/18(金) |                                  | 吉田久長 (久長元・藤頼)       |
| 2/21(月) |                                  | 下吉田 (取方)            |
| 2/22(火) |                                  | 下吉田 (桜井)            |
| 2/24(木) |                                  | 下吉田 (本町・上町・仲町・新志)   |
| 2/25(金) |                                  | 下吉田 (藤沢・関小暮)        |
| 2/28(月) |                                  | 下吉田 (新田原)           |
| 3/1(火)  |                                  | 下吉田 (上野釜の上赤柴・橋倉)    |
| 3/2(水)  |                                  | 下吉田 (布里田中・矢畑)       |
| 3/3(木)  |                                  | 下吉田 (井上)            |
| 3/4(金)  |                                  | 下吉田 (椋本)            |
| 3/7(月)  |                                  | 下吉田 (椋本)・吉田石間・吉田太田部 |
| 3/8(火)  |                                  | 上吉田 (塚越・明ヶ平)        |
| 3/9(水)  |                                  | 上吉田 (小川・女形)         |
| 3/10(木) | 上吉田 (中島・千鹿谷・久形・女部田・大波見・小川戸)      |                     |
| 3/11(金) | 上吉田 (石間戸・大棚部・宮戸)                 |                     |
| 3/14(月) |                                  | 該当日に都合のつかない方        |
| 3/15(火) |                                  |                     |

| 大滝地区    |                                  |                                       |
|---------|----------------------------------|---------------------------------------|
| 受付時間    | いずれも午前9時～午後4時 (最終受け付け:午後3時30分まで) |                                       |
| と き     | 申告受付会場                           | 申告受付対象地区                              |
| 2/16(水) | 大滝総合支所                           | <b>予約制 (☎55-0101)</b><br>該当日に都合のつかない方 |
| 2/17(木) |                                  |                                       |
| 2/18(金) |                                  |                                       |
| 2/21(月) |                                  | ※予約がない場合、長くお待ちいただくことがあります。            |
| 2/22(火) |                                  |                                       |
| 2/24(木) |                                  | 鶯平区、小双里区、中双里区、中津川区                    |
| 2/25(金) |                                  | 三十植区、大久保区、二瀬区、三峰区                     |
| 2/28(月) |                                  | 強石区、大輪区、神岡区                           |
| 3/1(火)  |                                  | 巣場区、大血川区、大達原区、落合区                     |
| 3/2(水)  |                                  | 麻生区、寺井区、上中尾区、栃本区、川又区                  |
| 3/3(木)  |                                  |                                       |
| 3/4(金)  |                                  |                                       |
| 3/7(月)  |                                  |                                       |
| 3/8(火)  |                                  |                                       |
| 3/9(水)  |                                  |                                       |
| 3/10(木) |                                  |                                       |
| 3/11(金) |                                  |                                       |
| 3/14(月) |                                  |                                       |
| 3/15(火) |                                  | 該当日に都合のつかない方                          |

| 荒川地区    |                                  |                               |
|---------|----------------------------------|-------------------------------|
| 受付時間    | いずれも午前9時～午後4時 (最終受け付け:午後3時30分まで) |                               |
| と き     | 申告受付会場                           | 申告受付対象地区                      |
| 2/16(水) | 荒川総合支所                           | 名水久那 (久那)                     |
| 2/17(木) |                                  | 石原 (下石原・上石原2区)                |
| 2/18(金) |                                  | 石原 (上石原1区・上石原3区・上田野北県住)       |
| 2/21(月) |                                  | 若御子 (栃久保・船川)                  |
| 2/22(火) |                                  | 若御子 (糺屋)                      |
| 2/24(木) |                                  | 若御子 (越・上田野県住)                 |
| 2/25(金) |                                  | 上田野 (事上・上半縄)                  |
| 2/28(月) |                                  | 上田野 (下半縄)                     |
| 3/1(火)  |                                  | 上田野 (坂口)                      |
| 3/2(水)  |                                  | 荒川日野 (芦川・寺沢)                  |
| 3/3(木)  |                                  | 荒川日野 (下日野)                    |
| 3/4(金)  |                                  | 荒川中央 (大塚・松葉・小野原・鷲ノ巣・柴原・皆谷原住宅) |
| 3/7(月)  |                                  | 下白久 (豆早原・橋場・原)                |
| 3/8(火)  |                                  | 上白久 (青梅・上サ)                   |
| 3/9(水)  |                                  | 上白久 (中野・白久住宅)                 |
| 3/10(木) | 日向 (上平・反平・下郷・上郷)                 |                               |
| 3/11(金) | 贅川 (猪鼻・町分・古池・大指)                 |                               |
| 3/14(月) |                                  | 該当日に都合のつかない方                  |
| 3/15(火) |                                  |                               |

市報ちちぶは、町会の方のご協力で配られています。市役所総合窓口、吉田・大滝・荒川総合支所、各公民館、文化体育センター、市立病院でも配布しています。

# 令和4年度 市・県民税申告受け付け

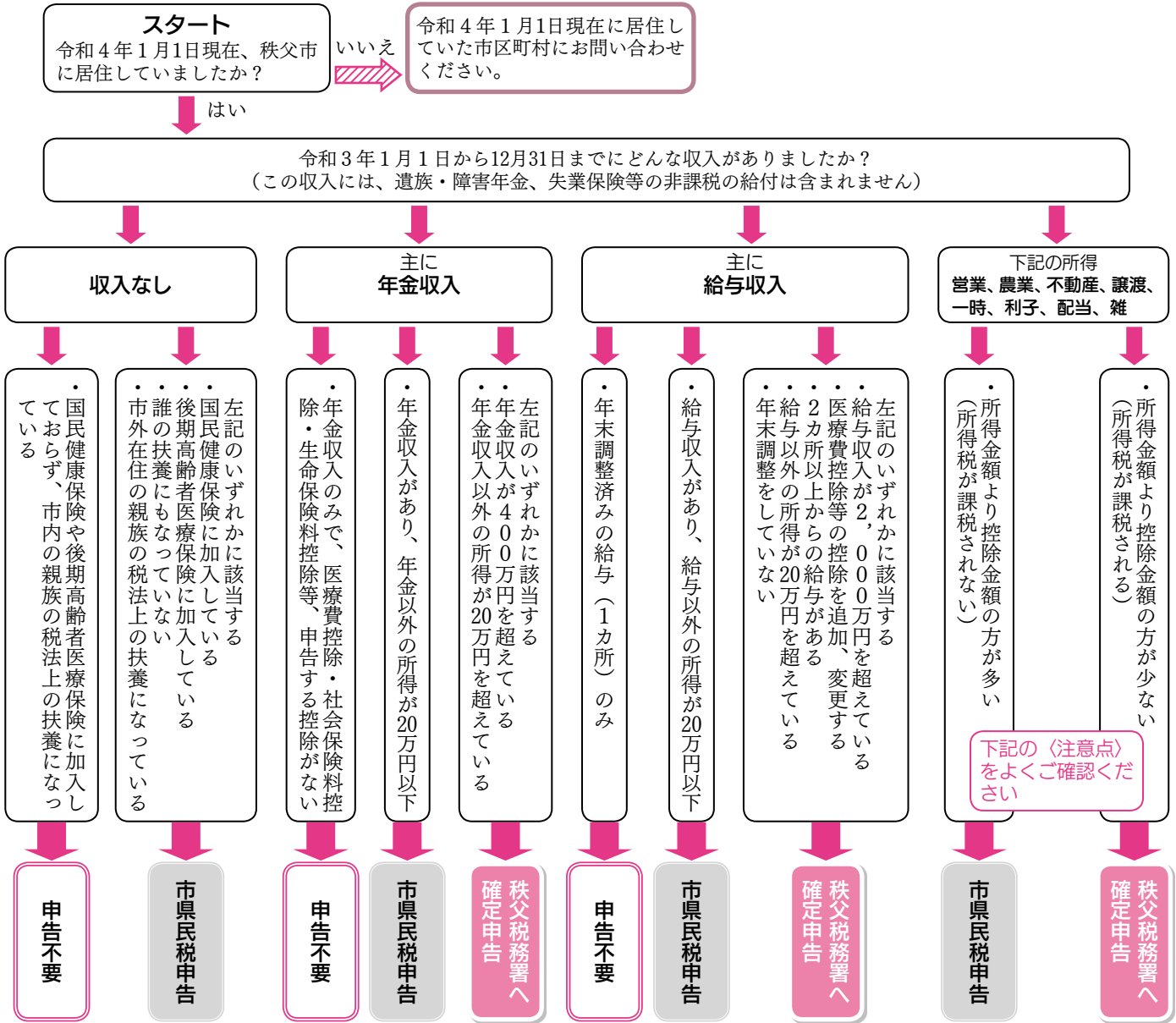
申告準備を  
お忘れなく！



この申告は、令和4年度の市・県民税(個人住民税)を算定するための基礎資料となります。  
また、市・県民税の申告は、所得課税証明書を発行する場合や、国民健康保険税・後期高齢者医療保険料の算定資料、国民年金保険料の免除申請等の各種手続きに必要となりますので、以下のフローチャートを参考に必要な手続きをしてください。

**申告受付期間** 2月16日(水)～3月15日(火)

## わたしは申告が必要？市・県民税申告フローチャート



〈注意点〉このフローチャートは、一般的な例を示しています。土地建物・株式等の分離所得、青色申告、損失の繰越申告、住宅借入金等特別控除等の住宅関連控除(初年度)、外国税額控除の確定申告や消費税、贈与税、相続税の申告については、秩父税務署へ相談・申告してください。また、控除額が所得より大きい場合は、市県民税の申告のみとなる場合もあります。

公的年金等の収入金額の合計額が400万円以下であり、かつ、公的年金等に係る雑所得以外の所得金額が20万円以下である場合は、所得税の確定申告書の提出は不要です。ただし、公的年金等のうち外国で支払われる年金など源泉徴収の対象とならないものについては、公的年金の収入が400万円以下であっても、確定申告が必要です。

また、確定申告が不要の方でも、公的年金以外の所得がある場合や、公的年金から引かれていない社会保険料や生命保険料などの各種控除を市・県民税に反映させる場合には、市・県民税の申告が必要です。

問 市県民税課 市民税担当 ☎ 22-2209

吉田・大滝・荒川総合支所 市民福祉課 吉田 ☎ 77-1113 大滝 ☎ 55-0101 荒川 ☎ 54-2111

## 税の申告に使えます！ 社会保険料控除のご案内

令和3年中に納めた国民健康保険税、介護保険料および後期高齢者医療保険料の納付額は、所得税や市県民税の申告等で**社会保険料控除**の一部として使用できます。なお、申告の際には次の書類が必要です、事前の準備をお願いします。

### ●申告の際に必要な書類

| 対 象  | 必要な書類   |
|--|---|
| <ul style="list-style-type: none"> <li>国民健康保険税を納めた方</li> <li>介護保険料を納めた方のうちで65歳以上の方</li> <li>後期高齢者医療保険料を納めた方</li> </ul> | <ul style="list-style-type: none"> <li>○年金から特別徴収（天引き）されている方（本人のみ）：<br/>年金保険者から送付される源泉徴収票 ※1月下旬に送付</li> <li>○納入通知書で納付の方（負担者）：各個人で保管している領収書</li> <li>○口座振替で納付の方（負担者）：市から送付される口座振替分の納付済通知書<br/>※1月下旬に送付</li> </ul> |

年金から特別徴収（天引き）されている以外の方で、1年間の納付額が不明の場合、市が発行する保険料（税）の証明書が確定申告などに利用できます。原則、本人または同一世帯の方（代理人の場合は委任状などが必要）が、次の窓口で申請してください。

### ●市で発行できる証明書

| 証明書の種別           | 申請する窓口  |
|------------------|---|
| ①国民健康保険税納付額確認書   | 収納課(本庁舎1階13番窓口) ☎22-2210<br>吉田・大滝・荒川総合支所市民福祉課 吉田☎77-1113 大滝☎55-0863 荒川☎54-2115                        |
| ②介護保険料納付証明書      | 高齢者介護課(本庁舎1階7番窓口) ☎25-5205 ※介護保険被保険者証を持参してください。<br>吉田・大滝・荒川総合支所市民福祉課 吉田☎72-6082 大滝☎55-0865 荒川☎54-2111 |
| ③後期高齢者医療保険料納付証明書 | 保険年金課(本庁舎1階2番窓口) ☎25-5201 ※後期高齢者医療保険証を持参してください。<br>吉田・大滝・荒川総合支所市民福祉課 吉田☎72-6082 大滝☎55-0863 荒川☎54-2395 |

※①～③の証明書は、事情により窓口での申請が難しい場合、電話申請によりご自宅への郵送も可能ですが、発送は後日となります。

## 税についての作文・税に関する中学生の標語 入賞作品を展示中!

秩父地区納税貯蓄組合連合会、秩父郡市租税教育推進協議会および秩父税務署では、税の関心を高め、正しい知識を深めることを目的として、中学生・高校生を対象に作文を募集しました。今年度もたくさんの応募がありました。「税についての作文」および秩父税務署管内国税モニター会主催「税に関する中学生の標語」の入賞作品を、秩父税務署2階に掲示しています。ぜひご覧ください。

※「税に関する中学生の標語」の受賞作品の一部は、12月号欄外で紹介しています。

☎秩父税務署 ☎22-4433  
(自動音声案内「2」番)

### 税についての中学生・高校生の作文入賞者

| 受賞名              | 学校名            | 学年 | 題名              | 氏名    |
|------------------|----------------|----|-----------------|-------|
| 埼玉県納税貯蓄組合総連合会優秀賞 | 秩父第二中学校        | 3  | 当たり前ではなくて       | 山口 比奈 |
| 秩父税務署長賞          | 大田中学校          | 2  | 楽しかった日常を取り戻すために | 門平 萌花 |
| 秩父税務署長賞          | 秩父第一中学校        | 1  | 税の役割            | 関根 瑠花 |
| 埼玉県秩父県税事務所長賞     | 秩父第一中学校        | 2  | 自動車税について        | 小林 輝隼 |
| 秩父地区納税貯蓄組合連合会会長賞 | 秩父第二中学校        | 3  | 社会を支える担い手として    | 金室 晃仁 |
| 秩父郡市租税教育推進協議会長賞  | 吉田中学校          | 3  | 税金のありがたみ        | 中野 有彩 |
| 秩父税務署管内税務協力会会長賞  | 秩父第二中学校        | 3  | 新型コロナウイルスと税     | 柳原 悠希 |
| 埼玉県租税教育推進協議会会長賞  | 埼玉県立秩父農工科学高等学校 | 1  | 税金の役割           | 中村 草汰 |
| 秩父税務署長賞          | 埼玉県立秩父農工科学高等学校 | 1  | 税の役割と日本の未来      | 岩田 莉音 |

建物の新築・増築・取り壊しをしたときは、資産税課へご連絡ください!

☎資産税課 ☎25-6076



# 安心して住める医療環境を守りましょう!

問地域医療対策課  
☎22-2279



## 秩父地域の医療<ご理解とご協力をお願いします>

秩父は、もともと医師や看護師などの医療スタッフが少ない地域です。そのような中、新型コロナウイルス感染症への対応により、医療スタッフの勤務環境は非常に厳しいものとなっています。もし、新型コロナウイルス感染症がまん延した場合、感染防御がさらに厳しくなり、受診時間や場所の制限、待ち時間が長くなるなど、通常診療への影響が大きくなることが考えられます。今後も安心して住める秩父地域の医療体制を維持していくために、皆さん一人一人のご理解とご協力、適切に受診する心掛けが必要です。皆さんで協力して秩父地域の医療を守りましょう!

## 通常診療<なるべく平日昼間の時間帯に受診をお願いします>

現在、全ての医療機関が新型コロナウイルス感染症に対応した診療体制をとっています。発熱などの症状がある場合は必ず事前に医療機関に電話するなど、ルールを守って受診してください。平日昼間の時間帯(通常の診療時間)は、医療スタッフも多く、検査や処置、処方など、さまざまな症状の患者さんに対応できるように診療体制が整っていますので、なるべくその時間帯に受診しましょう!

## 救急医療<初期救急・二次救急の適切な受診をお願いします>

秩父地域で救急医療を行っている全ての医療機関は、通常診療を行いながら救急医療にも対応しています。限られた医療スタッフで対応するため、処置や検査などには限界があることをご理解ください。秩父地域の救急医療は、初期救急と二次救急の医療体制が整備されていますので、症状によって適切に判断し受診しましょう!

<初期救急とは> 外来のみで治療できる比較的軽症の患者さんに対応しています。平日の夜間は「平日夜間小児初期救急」、休日は医師会の「休日診療所」「在宅当番医療機関」が行っています。

<二次救急とは> 急病や大ケガなどで救急車を利用したり、入院治療が必要な患者さんに対応しています。3病院(秩父市立病院、秩父病院、皆野病院)が輪番制で受け持っています。

※夜間や休日の急病などで判断に迷ったときは、**埼玉県救急電話相談(☎#7119)**へ。(救急の詳細は、25ページ)



地域医療対策課



秩父郡市医師会

日程決定

## 秩父市議会議員一般選挙

秩父市議会議員一般選挙の日程が、次のとおり決まりましたのでお知らせします。



告示日 4月17日(日)

投票日 4月24日(日)

(秩父市議会議員一般選挙)  
立候補予定者説明会

とき 2月21日(月)  
午後2時30分~

ところ 秩父宮記念市民会館  
けやきフォーラム

出席者は、立候補予定者を含め2人以内をお願いします。

問選挙管理委員会 ☎22-8200

令和3年度

## 優秀建設工事施工者・ 優秀建設工事現場代理人等を表彰



この表彰は、市が発注した建設工事を令和2年度に、優秀な成績で完成した施工者および現場代理人等を表彰することで、建設工事の適正な施工・品質を確保するとともに、技術力向上を図ることを目的としたものです。

### 優秀建設工事施工者表彰「優秀賞」

- 中央632号線道路改築工事(一般国道140号)  
秩父土建 株式会社
- 中央632号線道路改築工事(一般国道299号外)(再1)  
株式会社 磯田建設
- 消防団第2方面隊第3部隊第3分隊(上・中蔦田)詰所新築工事  
荒川建設 株式会社
- 森林管理道女形線災害復旧工事  
有限会社 横田工務店

### 優秀建設工事現場代理人等表彰「優秀賞」

- 中央632号線道路改築工事(一般国道299号外)(再1)  
女部田 正志氏(株)磯田建設
- 消防団第2方面隊第3部隊第3分隊(上・中蔦田)詰所新築工事  
民谷 忠氏(荒川建設株)

※優秀賞以外については、市HPをご覧ください。

問工事検査課 ☎25-5215

# 大雪に 備えて



国道の除雪状況を中心に、安心・安全メールで配信を行います。

## ◆雪置き場の開設

秩父地区の市街地には、除雪した雪の置き場が少ないことから、太平洋セメント第1プラント跡地を雪置き場として指定しました。開設する場合には、防災行政無線の他、安心・安全メールや市HPでもお知らせします。

## ◆小型除雪機の貸与

近年、異常気象による災害が多く発生しています。秩父市でも平成26年の大雪では98cmの降雪を記録したことから、大雪の教訓を生かした市の取り組みを紹介いたします。また、大雪災害が発生した場合には公助だけでなく、**自助・共助**での取り組みが非常に重要になります。まずは、家庭内や地域で大雪時の対応について話し合い、あらかじめ大雪に備えましょう。

## 市の取り組み

### ◆関係機関との連携強化

市内の状況を把握するために、秩父地域振興センターや秩父県土整備事務所をはじめとした関係機関と連携し、効率の良い除雪を行うこととしました。国道については、積雪量によって通行止め等の措置を行い、集中的に除雪をする場合もあります。

### ◆除雪状況の情報発信

除雪の状況については、関係機関からの情報提供を受け、市民の皆さんへお知らせします。

では、特にご配慮ください。

特別な非常食に限らず、普段から購入しているものを少し多く買い置きすることで十分です。(最低3日分・推奨1週間分)



## ◆除雪作業の注意点

雪かきスコップなどの除雪用具の用意をしましょう。

## △作業中は転倒

や屋根雪の落下に注意!

## ◆外出は控えましょう

積雪時には不要不急の外出は極力控えてください。自動車などにより雪が踏み固められると除雪が遅れ、交通障害の原因となります。

## ◆地域で助け合いをお願いします

近所に1人暮らしの高齢者や障がいのある方がいる場合は、地域で協力して助け合いましょう。

## ◆町会で除雪体制を整備しています

町会における除雪体制の整備として事前に活用できる重機や運搬車両、雪置き場を把握し、迅速な除雪を行うことができるよう準備しています。この体制に基づいて行った除雪については一定の条件の下、報奨金を支給するなど、市でも地域の除雪体制の整備をサポートしていきます。

## ◆防災・災害情報

防災行政無線の他、その内容が悪天候時などで聞こえにくい場合でも、電話で確認できるカクニくん(08000180015747、通話料無料)や、安心・安全メールで配信しています。ぜひご登録をお願いします。

登録方法は、QRコードを読み取るか、[t-chichibu@sg.n.jp](mailto:t-chichibu@sg.n.jp)へ空メールを送信してください。



## 戸別受信機(防災ラジオ)の管理

電池の液漏れによる機械の故障防止のために、年1回程度の乾電池交換をお願いします。

問 危機管理課 ☎ 22-2206

## 除雪作業時のお願い

市では積雪時に、市が委託した業者が主要幹線道路を中心に市道の除雪を行います。除雪作業の際には、ご理解とご協力をお願いします。



## ◆路上駐車はしないでください。

## ◆除雪車にご注意ください。

・除雪作業により間口にたまった雪の除去に協力をお願いします。  
・通学路など歩道の除雪については、地元のご協力をお願いします。  
※市が除雪を行う路線は、市HPをご確認ください。

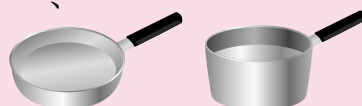
HP「秩父市道路除雪計画」で検索!  
問 道路管理課 ☎ 26-6861

## 小径のフライパン・

### 片手鍋を正しく使うまじょひ

新型コロナウイルスの影響で外食を控え家庭で調理したり、お子さんが調理に参加したりする機会が増えたお宅も多いかと思えます。

そのようなときに、小径のフライパンや片手鍋がとてもしやすいですが、全国の消費生活センターには、フライパン・片手鍋の落下に関する相談が多数寄せられています。



また、国民生活センターの商品テスト部には、調理時に危険な状況になったフライパン・片手鍋のテスト依頼が寄せられています。これは比較的小径のものでした。

国民生活センター「小径のフライパン・片手鍋の取扱いに注意」(2021年9月16日報道発表資料)に基づき、皆さんに情報提供します。

#### 事例1

揚げ物をしていて調理物を取り出したとき、油が入ったフライパン(内径24cm)が落下し、手に油がかかって大やけどした。

#### 事例2

ガスこんろの炎がフライパン(内径約22cm)の取っ手に当たり、

取っ手を固定している樹脂部が焼けてフライパン本体から外れ、料理が足に落ちやけどした。

#### 事例3

8年前に購入した片手鍋の取っ手のねじが、取っ手内部に残った水分によって腐食し、心棒がさびついて折れた。

#### 消費者のみなさんへアドバイス

・ガスこんろに装着された温度センサーのばねが、軽いフライパンや片手鍋を押し上げてしまうことがあります。五徳の位置にも注意し、取っ手に手を添えて使いまししょう。

・ガスこんろの炎が大きいと、取っ手の樹脂部分に炎の先端が当たり、取っ手の破損につながります。特に小径の場合は、取っ手の根元部分が炎に近く、なべ底からはみ出した炎の先端が取っ手に直接当たりやすいため、火力に注意しましょう。

・取っ手の先端部から根元部分まで貫通する長いねじで留められている場合、取っ手内部に残った水分でねじが腐食し、破損につながる恐れがあります。洗った後は十分に水を切り、また、取っ手を止めているねじが緩んでいたなら締め直しましょう。

#### 秩父市消費生活センター

毎週月～金曜日(祝祭日はお休み) 午前9時～正午、午後1時～4時 ☎2515200

## 地域包括支援センターだより

介護予防でいつまでもはつらつと



秩父地域包括支援センター ☎22-2582

#### 認知症サポーターになりませんか

「認知症サポーター養成講座」を受講し、認知症について正しく理解し、偏見を持たず、認知症の人やその家族を温かく見守る応援者です。

市では、多くの方に養成講座を受講していただけるよう、個人型の講座を開催しています。認知症になっても住み慣れた地域で安心して暮らせるまちを作りましょう。

とき 1月20日(木) 午後6時30分～8時

ところ 歴史文化伝承館1階研修室

定員 20人

1月6日(木)～19日(木)までに、秩父地域包括支援センターへ

認知症のこと、ご相談ください!

#### 〇専門職に聞いてみよう

認知症は早期の発見と治療がとても大切な病気です。

市では、認知症になってもご本人の意思が尊重され、できる限り住み慣れた地域で暮らし続けていけるよう、認知症の専門職が集ま

り、認知症初期集中支援チームを構成・設置しています。

1月12日(水)～2月18日(金)まで、秩父図書館1階で開催される認知症に関する本と資料の展示に合わせ、認知症初期集中支援チームによる認知症相談会を開催します。公認心理師、作業療法士、社会福祉士の専門職が相談に応じます。

認知症に関わる悩みや不安を、ご本人やご家族だけで抱え込まず、専門職に相談してみませんか?



また、同日に地域包括支援センター職員対応による認知症相談室も開催します。

#### 〈専門職に聞く認知症相談会〉

とき 2月9日(水) 午後1時～3時30分

ところ 秩父図書館2階講座室2

定員 3組(1組当たり40分)

※秩父地域包括支援センター

※要事前予約・1月26日(水)午前9時から〇で受け付け。(定員になり次第締め切り)

#### 〈認知症相談室〉

とき 2月9日(水) 午後1時～3時30分

ところ 秩父図書館2階視聴覚室

※予約不要

なお、地域包括支援センターでは、認知症についての相談を随時受け付けています。

担当部署が不明の場合や「緊急」の場合は、「おきがるコール」へご連絡を!

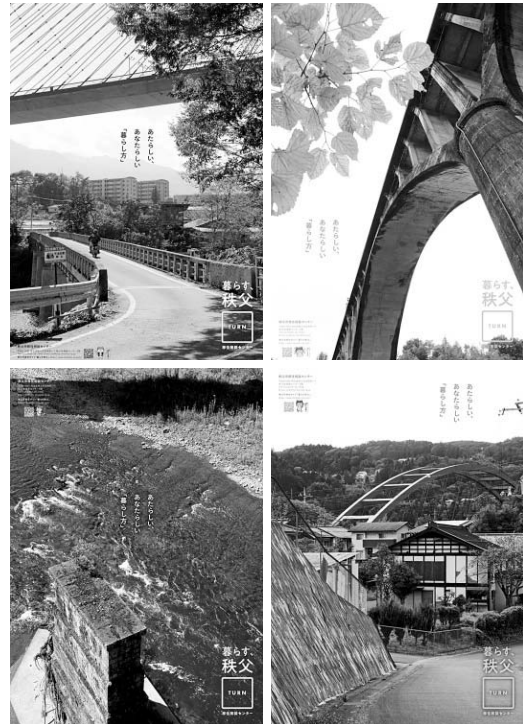
# 移住相談センターからのお知らせ ☎26-7946

## ●新ポスター展示協力をお願い

移住相談センターでは年に2回、観光とは異なる目線で秩父を表現すべく、「暮らす秩父」をキーワードにポスターを作成しています。前回作成したポスターのコンセプトは、「まちと暮らす」でした。市役所のほか、秩父鉄道、地域の商店街や道の駅、宿泊施設など100カ所以上に掲示いただいています。

今回のポスターのコンセプトは「橋と水と暮らす」です。移住検討者の集まる「秩父ファンクラブ」のメンバーが参加して、ポスターの素材となる写真の撮影会を実施しました。

現在、ポスターを掲示していただける企業様や店舗様を募集中です！協力いただける場合は、移住相談センターにお電話ください。  
※今回のポスターは右の4種で、大きさはB1サイズ（縦1,030cm、横728cm）、コンセプトを表したロゴが入っています。



## ●秩父移住者クラブ発足！

秩父市も移住者が増えてきました。移住検討者が集まるコミュニティである「秩父ファンクラブ」のメンバーからも、実際に秩父に移住された方が出てきています。「秩父ファンクラブ」で生まれた絆を移住後も大事にしていきたいという気持ちから、移住者同士や地域の方と交流できるコミュニティの場「秩父移住者クラブ」を発足しました！今後は、交流会やイベントなどを実施していきます。

## 結婚新生活支援事業補助金 申請受け付け中! (3月末まで)

### 対象者 (次の全てに当てはまる方)

- ・婚姻時期：令和3年1月1日～令和4年3月31日
- ・年齢（婚姻時）：夫婦ともに39歳以下
- ・所得（令和2年）：夫婦の合算で400万円未満
- ・補助対象の住宅が秩父市内にあり、そこに住民登録をしている 他

### 対象経費 (令和3年1月1日～令和4年3月31日に支払った経費)

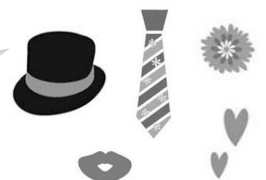
- ・住宅取得費、賃料、敷金、礼金、共益費、仲介手数料
- ・引越業者または運送業者に支払った費用

### 補助上限額 (年齢は婚姻時)

- ・夫婦ともに29歳以下 60万円
  - ・夫婦ともに39歳以下 30万円
- ※詳細は、地域政策課☎をご確認ください。  
☎地域政策課☎22-2823



12月に『大人の男女に贈る自分磨きセミナー』を開催しました！  
当日の様子は、地域政策課☎に掲載しています。



# 地域おこし協力隊

## 移住相談センター協力隊活動紹介

### ●JOIN交流フェア、ふるさと回帰フェア

#### 秩父市ブースを出展しました！

10月2日・3日に、東京・新宿で開催されたJOIN交流フェアおよび、10月17日に東京・有楽町で開催されたふるさと回帰フェア（どちらも参加自治体約200）に秩父市も出展しました。参加自治体でもトップクラスの集客になり、関係者からも注目を浴びました。コロナ禍でテレワーク等が浸透したことで、働き方や暮らし方が変化してきました。秩父は

都会との距離が絶妙で程よい田舎暮らしができる場所として、改めて注目を浴びています。



### ●上町ホテルの会ボランティア活動報告

地域おこし協力隊では、上町ホテルの会ボランティア活動に参加しています。

昨年は、秩父に移住を検討している人たちが集まる「秩父ファンクラブ」のメンバーも上町の押堀川おっぼりがわでボランティア活動をしました。

地域の人とつながることで、秩父の良さを学び、それを発信して秩父を盛り上げていきます！



暮らす、秩父



移住相談センター

移住相談センター

(宮側町1-7  
秩父地場産センター5階)

☎ 26-7946

山崎知彦・松田あずさ・末村建・西村岳登



移住相談センター

手話で

# 〇〇をやってみた!

あけましておめでとうございます。

1月に関係するいろいろなことばを手話でやってみます！

上のQRコードを読み込んで、手話動画もぜひご覧ください。

手話を動画で見られます



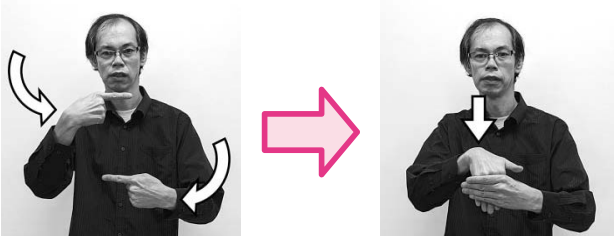
「お年玉」



「成人式」

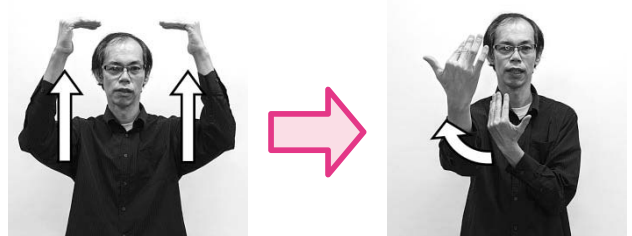


### 「お年玉」



両手人差し指を左右から引き寄せて上下に置きます。(1月1日という意味の表現)  
次に、左手の親指と4指の間に指を揃えた右手(お札)を入れます。

### 「成人式」



両手の指文字「コ」形の指を向き合わせ、同時に上げます。この表現には「成長」という意味もあります。次に、指を広げて立てた左手甲に右手掌をあて、右手を前に出します。この表現には「大会」という意味もあります。



## 2 職員の任免および職員数に関する状況

### (1) 職員採用試験の状況 (令和2年度)

| 受験区分         | 応募者 | 受験者 | 1次合格者 | 最終合格者 |
|--------------|-----|-----|-------|-------|
| 一般事務職        | 75  | 62  | 21    | 9     |
| 一般事務職(障がい者)  | 2   | 2   | 2     | 1     |
| 一般事務職(情報処理)  | 13  | 10  | 8     | 4     |
| 一般事務職(林業)    | 2   | 1   | 1     | 1     |
| 一般事務職(土木)    | 4   | 4   | 2     | 1     |
| 一般事務職(建築)    | 1   | 1   | 1     | 1     |
| 一般事務職(電気)    | 0   | 0   | 0     | 0     |
| 一般事務職(機械)    | 2   | 2   | 0     | 0     |
| 一般事務職(社会福祉)  | 4   | 4   | 4     | 4     |
| 保健師          | 0   | 0   | 0     | 0     |
| 保育士・幼稚園教諭    | 6   | 6   | 3     | 3     |
| 技能労務職(土木作業員) | 3   | 3   | 1     | 1     |
| 計            | 112 | 95  | 43    | 25    |

### (2) 職員の退職の状況 (令和2年4月1日~令和3年3月31日)

| 定年退職 | 勲奨退職 | 普通退職 | その他 |
|------|------|------|-----|
| 24   | 1    | 16   | 12  |

### (3) 行政職給料表適用職員数の状況 (令和3年4月1日現在)

| 区分       | 1級   | 2級    | 3級    | 4級    | 5級    | 6級    | 7級   | 8級   | 計    |
|----------|------|-------|-------|-------|-------|-------|------|------|------|
| 標準的な職務内容 | 主事補  | 主事    | 主任    | 主査    | 主幹    | 課長    | 次長   | 部長   |      |
| 職員数      | 50   | 80    | 98    | 118   | 72    | 71    | 34   | 16   | 539  |
| 構成比      | 9.3% | 14.8% | 18.2% | 21.9% | 13.3% | 13.2% | 6.3% | 3.0% | 100% |

(注) 1 秩父市の給与条例に基づく給料表の級区分による職員数です。  
2 標準的な職務内容とは、それぞれの級に該当する代表的な職名です。

### (4) 定員管理の状況

#### ① 部門別職員数の状況 (各年4月1日現在)

| 部門      | 区分   | 職員数  |      | 対前年数<br>増減 |
|---------|------|------|------|------------|
|         |      | 令和2年 | 令和3年 |            |
| 一般行政部   | 議会   | 5    | 5    | 0          |
|         | 総務   | 118  | 117  | ▲1         |
|         | 税務   | 33   | 32   | ▲1         |
|         | 民生   | 112  | 115  | ▲3         |
|         | 衛生   | 49   | 49   | 0          |
|         | 労働   | 1    | 1    | 0          |
|         | 農林水産 | 21   | 22   | ▲1         |
|         | 商工   | 25   | 20   | ▲5         |
|         | 土木   | 64   | 65   | ▲1         |
|         | 小計   | 428  | 426  | ▲2         |
| 特別行政    | 教育   | 52   | 51   | ▲1         |
|         | 小計   | 52   | 51   | ▲1         |
| 普通会計部門計 |      | 480  | 477  | ▲3         |
| 公営企業等   | 病院   | 190  | 176  | ▲14        |
|         | 下水道  | 16   | 16   | 0          |
|         | その他  | 32   | 38   | ▲6         |
|         | 小計   | 238  | 230  | ▲8         |
| 合計      |      | 718  | 707  | ▲11        |

(注) 職員数は一般職に属する職員数であり、地方公務員の身分を保有する休職者、派遣職員などを含み、臨時的任用および会計年度任用職員を除いています。

## 3 勤務時間その他の勤務条件の状況

### (1) 勤務時間の概要 (標準的なもの) (令和3年4月1日現在)

| 開始時刻    | 休憩時間    | 終了時刻    | 1日の勤務時間 | 1週間の勤務時間 |
|---------|---------|---------|---------|----------|
| 午前8時30分 | 正午~午後1時 | 午後5時15分 | 7時間45分  | 38時間45分  |

(注) 勤務の特殊性により、上記と異なる勤務時間が運用される場合があります。

### (2) 年次有給休暇の取得状況 (令和2年)

|        |       |
|--------|-------|
| 平均取得日数 | 12.4日 |
|--------|-------|

### (3) 育児休業等の取得状況

| 育児休業 | 部分休業 |
|------|------|
| 13人  | 7人   |

※令和2年度中に新たに育児休業等を取得した職員数です。

### (4) 特別休暇の概要

| 休暇の原因                   | 付与日数   |
|-------------------------|--|
| 産前産後休暇                  | 出産予定日6週間(多胎妊娠の場合は、14週間)前(出産予定日を含む)から産後8週間(出産日の次の日から)を経過するまでの期間 |
| 生後1年に達しない子を育てる場合        | 1日2回それぞれ30分間   |
| 忌引の場合                   | 10日以内でそれぞれ定める期間  |
| 妻の出産                    | 3日の範囲内でその都度必要と認められる期間  |
| 中学校就学の始期に達するまでの子を看護する場合 | 一年において5日の範囲内で必要と認められる期間  |
| 骨髄提供のために必要な検査、入院等をする場合  | その都度必要と認められる期間   |

(注) 上記は主なものであり、その他、結婚休暇、ボランティア休暇などがあります。

## 4 職員の分限および懲戒処分の状況

| 分限処分 | 人数 | 事由      |
|------|----|---------|
| 懲戒処分 | 5人 | 傷病による休職 |
|      | 1人 | 信用失墜行為  |

## 5 職員のサービスの状況

| 職務専念義務免除 | 許可件数 | 主な理由     |
|----------|------|----------|
|          | 330  | 研修、厚生事業等 |

## 6 職員の研修および勤務成績の評定の状況

### (1) 職員の研修の概要 (令和2年度)

| 区分    | 修了者数(人) | 主な内容         |                            |
|-------|---------|--------------|----------------------------|
| 自主研修  | 25      | 通信教育、e-ラーニング |                            |
| 職場研修  | 19      | OJTモデル研修     |                            |
| 職場外研修 | 集合研修    | 956          | 新規採用職員研修、課長級研修、メンタルヘルス研修など |
|       | 派遣研修    | 39           | 自治人材開発センターなど               |

### (2) 職員の人事評価の概要 (令和2年度)

| 区分       | 内容  |
|----------|---|
| 評定の回数・時期 | 毎年1回・1月1日を基準日とする  |
| 対象職員     | 全職員(特別職、退職者等を除く)  |
| 評定の方法    | ①業績に関する評価、②態度に関する評価、③知識・技能、理解力、創意工夫、表現・応対力等の能力に関する評価を行う |

(注) この評定結果は、人事異動(昇任等)および昇給や勤労手当の支給額に反映をしています。

## 7 職員の福祉および利益の保護の状況

### (1) 福利厚生制度の概要

|      | 内容                                |
|------|-----------------------------------|
| 短期給付 | 職員と被扶養者の病気・けが・出産・死亡・休業または災害に対する給付 |
| 長期給付 | 職員の退職・障害・死亡に対して行う年金または一時金の給付      |
| 福祉事業 | 健康の保持増進事業など                       |

### (2) 公務災害の認定状況 (令和2年度)

|      | 認定件数 |
|------|------|
| 公務災害 | 7    |
| 通勤災害 | 0    |

## 8 勤務条件に関する措置の要求の状況

係属事案はなく、令和2年度に新たな措置要求はありませんでした。

## 9 不利益処分に関する不服申立ての状況

係属事案はなく、令和2年度に新たな不服申立てはありませんでした。

## 10 退職管理の状況

### 令和2年度末における退職者の再就職等の状況

| 退職者数<br>(令和2年度) | 再就職の状況 (令和3年度) |       |
|-----------------|----------------|-------|
|                 | 本市での再任用等       | 民間企業等 |
| 28人             | 15人            | 0人    |

(注) 令和3年3月31日付けで退職した職員数です

# 秩父市 人事行政の 運営等の 状況を公表

「秩父市人事行政の運営等の状況の公表に関する条例」に基づき、市職員の給与や勤務条件、研修や福利厚生等について、主に令和2年度の状況を公表します。

なお、詳しくは市HPに掲載しているほか、人事課（市役所本庁舎3階）でご覧いただくことができます。

問 人事課 ☎ 22-2207

## 1 職員給与の状況

### (1) 人件費の状況 (普通会計決算)

| 区分    | 住民基本台帳人口<br>(令和2年度末) | 歳出額 A            | 実質収支            | 人件費 B           | 人件費率<br>(B/A) |
|-------|----------------------|------------------|-----------------|-----------------|---------------|
| 令和2年度 | 令和3年3月31日<br>60,829人 | 千円<br>36,746,585 | 千円<br>1,301,484 | 千円<br>4,781,001 | %<br>13.0     |

(注) 人件費には、特別職等に支給される給料、報酬等を含みます。

### (2) 職員給与費の状況 (普通会計予算)

| 区分    | 職員数 A  | 給与費         |             |             | 1人当たり給与費<br>B/A |
|-------|--------|-------------|-------------|-------------|-----------------|
|       |        | 給料          | 職員手当        | 計 B         |                 |
| 令和3年度 | 1,069人 | 2,019,002千円 | 1,330,976千円 | 3,349,978千円 | 3,134千円         |

(注) 1 職員数には一般職の会計年度任用職員を含みます。  
2 職員手当には退職手当を含みません。  
3 給与費は当初予算に計上された額です。

### (3) 職員の平均給料月額および平均年齢状況 (令和3年4月1日現在)

#### ① 一般行政職

| 区分  | 平均年齢  | 平均給料月額   | 平均給与月額   |
|-----|-------|----------|----------|
| 秩父市 | 41.8歳 | 319,789円 | 385,345円 |

#### ② 技能労務職

| 区分  | 平均年齢  | 平均給料月額   | 平均給与月額   |
|-----|-------|----------|----------|
| 秩父市 | 50.1歳 | 306,542円 | 328,526円 |

(注) 1 「平均給料月額」とは、令和3年4月1日現在における各職種ごとの職員の基本給の平均です。  
2 「平均給与月額」とは、給料月額と毎月支払われる扶養手当、住居手当、時間外勤務手当などの全ての諸手当の額を合計したものであり、地方公務員給与実態調査において明らかにされているものです。

### (4) 職員の初任給の状況 (令和3年4月1日現在)

| 区分    | 秩父市 |          |          |
|-------|-----|----------|----------|
|       | 初任給 | 2年後の給料   |          |
| 一般行政職 | 大学卒 | 182,200円 | 206,000円 |
|       | 高校卒 | 150,600円 | 160,100円 |

### (5) 職員の経験年数別・学歴別平均給料額の状況 (令和3年4月1日現在)

| 区分    | 経験年数10年 | 経験年数15年  | 経験年数20年  |          |
|-------|---------|----------|----------|----------|
| 一般行政職 | 大学卒     | 263,300円 | 302,467円 | 344,060円 |
|       | 高校卒     | 232,800円 | — 円      | 312,400円 |

### (6) 特別職の報酬等の状況 (令和3年7月1日現在)

| 区分                   | 給料月額等                   |
|----------------------|-------------------------|
| 給料                   | 市長 88,000円              |
|                      | 副市長 749,000円            |
| 報酬                   | 議長 412,000円             |
|                      | 副議長 361,000円            |
|                      | 議員 343,000円             |
| 期末手当                 | (令和2年度支給割合)             |
|                      | 市長 6月期 2.225月分          |
|                      | 副市長 12月期 2.175月分        |
|                      | 計 4.400月分               |
|                      | (令和2年度支給割合)             |
|                      | 議長 6月期 2.225月分          |
| 副議長 12月期 2.175月分     |                         |
| 議員 計 4.400月分         |                         |
| 退職手当                 | (算定方式) (支給時期)           |
|                      | 市長 給料月額×在職月数×0.4025 任期毎 |
| 副市長 給料月額×在職月数×0.2415 |                         |

### (7) 職員手当の状況

#### ① 期末・勤勉手当 (令和2年度)

| 秩父市                             |               |
|---------------------------------|---------------|
| 1人当たり平均支給額 (令和2年度)              | 1,513千円       |
| (令和2年度支給割合)                     |               |
| 期末手当                            | 勤勉手当          |
| 2.55月分 (1.45)月分                 | 1.9月分 (0.9)月分 |
| (加算措置の状況)                       |               |
| 職制上の段階、職務の級等による加算措置・役職加算 5%~20% |               |

(注) ( ) 内は、再任用職員に係る支給割合です。

#### ② 退職手当 (令和2年度)

| 秩父市                    |           |             |
|------------------------|-----------|-------------|
| (支給率)                  | 自己都合      | 勲褒・定年       |
| 勤続20年                  | 19.6695月分 | 24.586875月分 |
| 勤続25年                  | 28.0395月分 | 33.27075月分  |
| 勤続35年                  | 39.7575月分 | 47.7090月分   |
| 最高限度額                  | 47.7090月分 | 47.7090月分   |
| その他の加算措置               |           |             |
| 定年前早期退職特例措置 (6%~30%加算) |           |             |
| 1人当たり平均支給額             | (自己都合)    | 2,407千円     |
|                        | (勲褒・定年)   | 19,250千円    |

#### ③ 特殊勤務手当 (令和2年度)

|                           |          |
|---------------------------|----------|
| 支給実績 (令和2年度決算)            | 270千円    |
|                           | 63,523千円 |
| 支給職員1人当たり平均支給年額 (令和2年度決算) | 15,859円  |
|                           | 542,936円 |
| 職員全体に占める手当支給職員の割合 (令和2年度) | 18.7%    |
| 手当の種類 (手当数)               | 15       |

(注) 支給実績と支給職員1人当たり平均支給年額の下段は、秩父市立病院および大瀧国保診療所に勤務する医師と看護師に対する支給実績、上段は、それ以外の職員に対する支給実績です。

#### 主な特殊勤務手当

| 手当の名称      | 主な支給対象職員         | 主な支給対象業務          | 左記職員に対する支給単価 |
|------------|------------------|-------------------|--------------|
| 行旅死亡人等処置手当 | 行旅死亡人等の処置に従事した職員 | 行旅死亡人または変死人等の処置業務 | 1体3,000円     |
| 犬猫等死体処理手当  | 犬猫等の死体処理に従事した職員  | 道路等における犬猫等の死体処理業務 | 1件300円       |

#### ④ 時間外勤務手当 (令和2年度)

|                         |           |
|-------------------------|-----------|
| 支給実績 (令和2年度決算)          | 111,222千円 |
| 職員1人当たり平均支給年額 (令和2年度決算) | 154,905円  |

(注) 夜間勤務手当および休日勤務手当を含みます。

#### ⑤ その他の手当 (令和2年度)

| 手当名   | 内容および支給単価  | 支給実績<br>(令和2年度決算) | 支給職員1人当たり<br>平均支給年額<br>(令和2年度決算) |
|-------|--|-------------------|----------------------------------|
| 扶養手当  | ①配偶者・父母等1人につき<br>(8級相当職員<br>6,500円<br>3,500円)  | 74,049千円          | 266,362円                         |
|       | ②子1人につき<br>10,000円   |                   |                                  |
|       | ③満16歳から22歳までの子1人につき<br>5,000円加算  |                   |                                  |
| 住居手当  | 借家・借間<br>→家賃に応じて月額28,000円以内  | 30,512千円          | 277,383円                         |
| 通勤手当  | ①交通機関(鉄道等)利用者<br>運賃相当額(最高限度55,000円)<br>②交通用具(自動車等)利用<br>距離に応じた額(最高限度31,600円)                         | 33,442千円          | 70,553円                          |
| 管理職手当 | ①部長、総合支所長等<br>80,000円<br>②次長等<br>68,000円<br>③課長、所長等<br>55,000円<br>④主席主幹<br>50,000円<br>⑤主幹<br>40,000円 | 150,417千円         | 651,156円                         |
| 宿日直手当 | 一般の宿日直、災害発生等に対処するための勤務および入院患者の病状の急変等に対処するための医師の勤務に支給<br>→3,000円~42,000円                              | 20,315千円          | 815,330円                         |

(注) 上記のほか、初任給調整手当、夜間勤務手当、休日勤務手当があります。

# ポテくまくんイチオシ 産業支援インフォメーション

☎産業支援課 ☎25-5208

## 秩父地場産センター物産館

### リニューアル工事のお知らせ

秩父駅前の賑わい創出や地元住民の利便性向上のため、1階物産館のリニューアル工事を行います。その間、物産館は休業となりますのでご注意ください。

35年ぶりに生まれ変わる物産館をお楽しみに!!

**工事期間** 2月1日(火)~3月中旬(予定)

☎秩父地域地場産業振興センター ☎25-0088

## ちちぶのお酒でカンパイ!

### 「ちちぶ乾杯共和国」イベント開催!

酒造メーカー全面協力による、秩父のお酒をご堪能ください。

**とき** 1月7日(金)~31日(月) (予定)

**ところ** 秩父地場産センター1階はそ食堂

☎秩父地域おもてなし観光公社 ☎26-6260



## 空き用地、空き工場・倉庫・店舗の登録制度!

市では、企業誘致を促進することにより、雇用の場の確保と市内産業の活性化を図るため、企業誘致の候補地となる空き用地、空き工場・倉庫・店舗の情報を収集しています。



現在使用していない土地や工場・倉庫等をお持ちの方(個人・法人とも可)は、情報をお寄せください。職員が説明に伺い、情報の登録や遊休資産の利活用をお手伝いします。

### 登録の要件

**用地:** おおむね1,000㎡(約300坪)以上

**工場・倉庫:** おおむね300㎡(約90坪)以上

**店舗:** これまで店舗として利用されていたもの、また、新規の店舗として利用可能なもの

※他にも要件がありますので、詳しくはお問い合わせください。

☎産業支援課 ☎25-5208



# 経営基盤の強化に取り組み 事業者を支援します



## ○水道多量使用事業補助金

市では、市内事業者の事業活動の活性化を図るため、大量に水を使用する事業所等の水道料金の一部を予算の範囲内で補助します。※環境保全のため、節水にご協力ください。

## 対象 全ての業種

(個人営業を含む)

※市税および水道料金に未納がある場合は対象となりません。詳しくは、お問い合わせください。

**申請期限** 1月31日(月)まで

## 補助金額等

|                 |   |
|-----------------|---|
| 補助対象<br>使用量     | 水栓契約ごとに年間使用量が<br><b>4,000㎡を超える部分</b><br>※水栓契約ごとに年間使用量が<br>4,000㎡を超えているもののみ<br>合算して申請が可能となります。 |
| 補助上限額           | 1,000万円   |
| 補助単価<br>(1㎡あたり) | 4,000㎡超~100,000㎡以下 : 15円<br>100,000㎡を超える部分 : 20円  |

## その他

①原則として、全ての使用量を対象としますが、社員寮など個人の生活に関わるものや他の事業所等から負担金を徴している場合には対象から除外します。  
②令和3年1月~12月分の使用量が対象です。

## ○認証取得支援事業補助金

**対象** 事業継続計画(BCP)、ISO9000・14000シリーズ、エコアクション21、エコステージ、埼玉県エコアップを認証取得した市内の中小企業

## 補助金の額

審査登録料、コンサルティング料等の3分の1(上限:BCP10万円、ISO認証100万円、その他20万円)

## 交付回数

対象ごとに1事業所1回まで

## ○販路開拓支援事業補助金

**対象** 見本市・博覧会・展示会で、自社の製品・技術・サービス等を展示する事業

## 補助金の額

対象経費の3分の1(上限5万円)

## 補助回数

1事業所につき1年度当たり1回(通算3回まで)

☎産業支援課 ☎25-5208





固定観念にトラわれず、積極的にトライするポテくまんでした。

## 国民年金だより

## ～新成人の皆さんへ～ 20歳になったら国民年金



国民年金は、年を取ったとき、病気やケガで障がいが残ったとき、家族の働き手が亡くなったときに、みんなで暮らしを支えようという考えで作られた仕組みです。

20歳以上60歳未満の方は国民年金に加入し、保険料を納めることが義務付けられています。20歳になった方には、日本年金機構から国民年金に加入したことをお知らせします。(厚生年金保険に加入している方を除きます) 20歳になってから約2週間程度経過しても「国民年金加入のお知らせ」が届かない場合は、国民年金の加入手続きが必要なため、市役所保険年金課、または秩父年金事務所でお手続きをしてください。

### 国民年金のポイント

#### ◆将来の大きな支えになります

国が責任を持って運営するため、安定しており、年金の給付は生涯にわたって保障されます。

#### ◆老後のためだけではありません

国民年金には、老齢年金のほか、障害年金や遺族年金もあります。障害年金は、病気やケガで障がいが残ったときに受け取れます。また、遺族年金は加入者が死亡した場合、その加入者により生計を維持されていた遺族(「子のある配偶者」や「子」)が受け取れます。

問 秩父年金事務所 ☎ 27-6560

市役所保険年金課国民年金担当 ☎ 25-5201

吉田・大滝・荒川総合支所市民福祉課

吉田 ☎ 72-6082 大滝 ☎ 55-0863 荒川 ☎ 54-2395

## がんばる商店街!

### 秩父ふるさと館 2022年新春運だめしサイコロチャレンジ

秩父ふるさと館内の各店をご利用いただいた方を対象に、サイコロの出た目の数だけお菓子をプレゼント!

とき 1月8日(土)~10日(月・祝)午前10時~午後5時

※景品が無くなり次第終了します。 ※駐車場は建物裏(西側)です。

問 秩父ふるさと館(本町3-1) ☎ 23-7300

### まるごと大売り出し

とき 1月10日(月・祝)~16日(日)

商店街の参加店が逸品・目玉商品をご用意します。○円引き、○%オフ、などなど。どんな商品・サービスが出るかはお楽しみ!この機会に商店街をご利用ください。

詳細は、1月10日(月・祝)の新聞折り込みチラシをご覧ください。

### ちちぶエフエムに出演します!

とき 1月~3月の毎週木曜日、午後3時~3時55分

各商店街が出演し、それぞれの商店街のオリジナルの取り組みや商店街名物のヒトやモノ、実施イベントなどを紹介する番組です。周波数を79.0MHzに合わせて、ぜひお聴きください。

問 秩父市商店連盟連合会 ☎ 22-4411

## ちちぶ雇用活性化協議会からのお知らせ

申・問 ちちぶ雇用活性化協議会

☎ 26-7691へ電話または☎から

どのセミナーも費用は無料です!



| セミナー名 | 合同就職面接会  |
|-------|--|
| と き   | 2月4日(金)<br>午前の部:午前10時~正午<br>午後の部:午後2時~4時                             |
| と ころ  | 秩父宮記念市民会館けやきフォーラム  |
| 参加企業  | 参加企業の最新情報は、協議会の☎または1月16日(日)・23日(日)の主要な新聞各紙に折り込み予定のチラシに掲載されます。(予定48社) |
| 対 象   | 一般求職者・令和4年3月大学・短大・専門学校等卒業予定者(既卒3年以内含む)                               |
| 内 容   | 参加費無料。履歴書がなくても参加可。希望者の方は、直接会場にお越しください。                               |

# わが家のアイドル



くろさわ たお ちゃん  
**黒澤 汰緒 ちゃん**  
「楽しいこと、  
いっぱい見つけちゃお〜！」  
(上町)



つちや える くん  
**土屋 慧流 くん**  
「みーんなだいすきだよ♡」  
(寺尾)



あさひ りあ ちゃん      あさひ ゆあ ちゃん  
**旭 莉杏 ちゃん**      **旭 結杏 ちゃん**  
「仲良しtwins♡」  
(日野田町)

1〜1歳半程度の市内在住のお子さんの写真を同封し、住所・保護者の氏名・電話番号・お子さんの氏名(ふりがな)・性別・生年月日・コメントを明記の上、秘書広報課までご応募ください。(メールの場合は、件名に「わが家のアイドル」、本文に必要な事項を入力し、500KB以上の画像を添付の上、hisyo@city.chichibu.lg.jp まで。)抽選に漏れた方も、2歳になる月まで再抽選します。

夢をかなえる 未来にはばたく

## 秩父地域の高校

### 「秩父農工科学高校 吹奏楽部」

～ 金管五重奏で銀賞受賞 ～

11月10日、久喜総合文化会館において埼玉県アンサンブルコンテスト地区大会が行われ、吹奏楽部より5人が出場し金管五重奏で銀賞を受賞しました。少人数での合奏であるアンサンブルでは、1つのパートを1人で演奏します。そのため、たったひとつのミスがすぐに全体の演奏に影響してしまい、一人一人の演奏がいつも以上に大切になります。生徒たちは、通常練習の他に朝や昼休みなどを利用して練習を重ね、コンテストに臨みました。

当日は、感染対策のために制約も多く、いつも以上に張り詰めた空気が感じられましたが、一緒に練習してきた仲間や自分を信じ、息の合った素晴らしい演奏をすることができました。感染対策のため、客席には関係者のみの入場でしたが、聴いていただける喜びが演奏の喜びに大きく結びついていることを、身をもって実感することができました。また、多くの人に演奏を聴いていただけたときが来ることを願いつつ、今後も練習に励もうと誓った日となりました。



## 市民文芸

### 短歌

三年の先の百歳めざし一つ一日一首丹念によむ  
枯れ枝の多き松の木選定す己が余生に想い馳せつつ  
看護師は百キロ超えの人なれど七十キロの我に痩せよと言えり  
耳遠く内緒話が出来ぬとき走り書きして夫に渡しぬ  
一羽きて二羽きて今日は三羽きて柿のうれ実をひよどりが食う  
裸馬に跨がり高笑いしたる祖父明治生まれの想い出浮かぶ  
重ね着で冬の近さを肌で知る妻と二人の居間に炬燵を  
人の世に生かされて来てふと思う希望の多き若き日のこと  
戦争と食糧難で苦勞した父母の遺影に頭を下げる  
牧水の滝のせせらぎ耳に入れ独り山路をもくもくと歩む

綾部 光芳 選

中町 内田 定男  
吉田久長 齋藤 大仙  
黒谷 榎本 久  
桜木町 木村 一枝  
道生町 西 弓子  
久那 福島 昭子  
荒川白久 濱仲 正  
荒川日野 栗原トク子  
三峰 千島サマ井  
野坂町 浅見 和子

〔評〕内田さん、「丹念に」に人柄を感じます。目標を立てて続けられること、立派です。齋藤さん、松の木の剪定は難しいと聞きますが、下句に広がりがあります。榎本さん、看護師の方はご自分の体験をもとにして発言されたのでしょうか。木村さん、優しい心遣いが伝わってきます。西さん、上句がリズムカルでおおらかさのある歌です。福島さん、祖父は魅力的な方だったのでしょうか。濱仲さん、室内の静かな雰囲気醸し出されている一首です。栗原さん、「生かされて来て」がとても良く、奥行きのある歌です。千島さん、ご両親は大変な思いをして子育てをされたことが分かります。浅見さん、しっかり詠われていて見事です。

※次回2月号は俳句を掲載します

短歌、俳句の応募は、住所・お名前(ふりがな)を明記の上、必ず通常はがきで秘書広報課までお送りください。1通に2首または2句まで、各1通までです。

短歌 1月末締切→3月号に掲載  
俳句 2月末締切→4月号に掲載



### しだれ桜で地域を元気に！ 「未来のための荒川千本しだれ桜プロジェクト」を実施！

11月24日、「未来のための荒川千本しだれ桜プロジェクト」と題して、荒川地域の石原町会・若御子町会・上田野町会の希望者にしだれ桜の苗を配布しました。この事業は、地域のシンボルであるしだれ桜の植樹を行い、多くの観光客に来ていただくことで地域の活性化につながるものです。今年は昨年に続き2回目の実施となり、約4mのベニシダレザクラを35本植樹しました。長い年月をかけて荒川地域を彩る予定です。



### 影森グラウンド河川敷清掃活動 ～川の豊かさを守るために～

11月7日、影森グラウンドに隣接する河川敷にて、一斉清掃が行われました。この活動は、NPO法人「秩父の環境を考える会」が主催となり、影森地域住民の協力を得て行われ、16年目となりました。子どもを含む総勢70人が参加し、河川敷に捨てられたごみを回収しました。参加した子どもからは「きれいになったので良い活動ができた。今後もきれいな状態が続いてほしい」との声が聞かれました。



### 第56回「郷土を描く児童生徒美術展」で 埼玉150周年県知事賞を受賞しました。

田嶋凜（秩父第一中1年）さんは、第56回「郷土を描く児童生徒美術展」（兼 埼玉150周年記念 埼玉未来予想コンクール）において、埼玉150周年県知事賞を受賞しました。「この絵は、勉強の時間を惜しんで描いたので、受賞できてとてもうれしいです。これからは、学校生活や勉強も同じくらい頑張っていきたいです。」と話してくれました。今後の活躍が楽しみです。頑張ってください！



### 自転車競技BMXで全国優勝しました!!

関根一真選手（男子5-6歳クラス）・浅見渚選手（女子15歳以上クラス）・高山祐次郎選手（マスターズ：男子30歳以上の上級者）は新潟県上越市で9月に開催された、第38回全日本自転車競技BMXレースの各クラスにおいて優勝しました。また、関根選手・浅見選手は全日本BMX連盟シリーズでも各クラスにて年間総合優勝を収めました。秩父滝沢サイクルパークで練習を重ねた選手のさらなる飛躍を願っています。

# お知らせ

# のページ

📄 ホームページを参照

## 1 子育て支援学校給食費補助事業 学校給食費補助金の申請開始

秩父市立学校以外の小・中学校  
または特別支援学校小・中学部に  
在籍しているお子さんの保護者に対  
し、学校給食費の一部を補助します。  
**対象** 令和3年4月1日から令  
和4年3月31日（12カ月分）の学  
校給食費  
**申請方法** 1月下旬に対象となる保  
護者へ申請書類一式を送付します。  
必要事項を記入し、期日までに  
提出ください。

**受付期間** 3月15日（火）～22日（火）

※対象となる保護者で、申請書が  
届いていない場合はご連絡くだ  
さい。

※秩父市立学校に在籍しているお  
子さんについては、すでに補助  
を実施しています（一部保護者  
は除く）。

※ご不明な点はお問い合わせくだ  
さい。

問 保健給食課 ☎ 22-2443

## 2 ご利用ください 入学準備金制度・奨学金制度

### ● 入学準備金 申込資格

・ 市内在住の方で市税を滞納して  
いない方

・ 大学に入学が決定（申請は入学  
予定で可）した学生の保護者で、  
入学準備金の調達が困難な方

・ 入学準備金に相当する他の費用  
の貸し付けを受けていない方

・ 保証人（市内在住で20歳以上60  
歳未満）を得られる方

**受付期間** 1月4日（火）～20日（木）  
**予定人数** 3人程度

### ● 奨学金

（**武山育英資金・高山奨学金等**）

### 申込資格

・ 保護者が市内在住の方

・ 学校長の推薦を得られる方

・ 学校に入学が決定し、または在  
学中で、学資の支出が困難な方

・ 奨学金に相当する他の学資の貸  
し付けを受けていない方

・ 保護者が市税を滞納していない方  
・ 保証人（市内在住で20歳以上60  
歳未満）を得られる方

### 申請書配布・受付期間

2月1日（火）～3月31日（木）

**予定人数** 各奨学金10～20人程度

※いずれの制度も無利子で貸し付け

※詳しくは、市庁または、お問い  
合わせください。

申 ・ 問 学校教育課 ☎ 25-5228

## 3 1月10日は 「110番の日」

埼玉県警察では、毎年1月10日  
を「110番の日」とし、広く県  
民に110番を正しく利用してい  
ただくための活動を行っています。  
**こんな時はすぐに110番**

- ・ 交通事故に遭ったとき
  - ・ 泥棒の被害にあったとき
  - ・ けんかを目撃したとき
  - ・ 不審な人を目撃したとき
  - ・ 人の悲鳴を聞いたとき
- 緊急時以外の相談など**
- ・ 事件・事故などで相談したいこと
  - ・ 警察に対しての意見・要望

#9110をダイヤル（プッシュ）  
#81103をダイヤル（プッシュ）

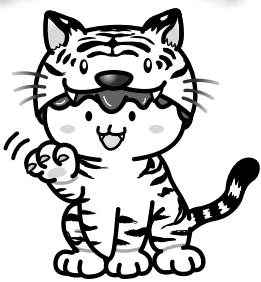
**性犯罪被害の相談**  
#81103をダイヤル（プッシュ）  
**言葉が話せない方**

左記のFAX 110番かメール110  
番をご利用ください。

【FAX 110番】  
FAX 0120-1264-1110  
【メール110番】

☐ <http://saitama110.jp>  
問 埼玉県秩父警察署地域課  
☎ 24-01110

あけまして  
おめでとうございます



広告

広告

#### 4 償却資産(固定資産税)の申告はお早めに

令和4年1月1日現在、市内に事業用資産(償却資産)をお持ちの方は、申告が必要です。

また、個人で事業(アパート経営や農業等含む)を行っている方や、太陽光パネルを設置した方も、償却資産の申告の必要があります。設備が償却資産に該当するか判断が困難な場合は、資産税課までお問い合わせください。

**申告期限** 1月31日(月)

**申請場所** 資産税課または吉田・大滝・荒川総合支所市民福祉課  
資産税課 ☎25-6076

#### 5 税理士の電話による所得税還付申告相談



税理士が少額な所得の確定申告に関する無料相談を、本年度も新型コロナウイルス感染症予防対策として電話にて行います。相談をご希望の場合には、事前に電話相談の希望日をご連絡ください。

**とき** 2月1日(火)～15日(火)

**申・問** 最寄りの税理士事務所または関東信越税理士会秩父支部(☎24-7540)へ(午前9時30分～午後4時(土・日・祝日を除く))  
※内容により低額な料金がかかる場合があります。

**HP** 「税理士会秩父支部」で検索!

#### 6 一般競争入札により市有地を売却します

| 地番     | 地積(m <sup>2</sup> )<br>(坪数) | 売却価格<br>(最低制限価格) | 売却方法   |
|--------|-----------------------------|------------------|--------|
| 3844-1 | 448.73                      | 4,850,000円       | 一般競争入札 |
| 3845-1 | (135.74)                    |                  |        |

【案内図】

**申** 1月11日(火)～31日(月)に所定の申込書に必要書類を添えて吉田総合支所市民福祉課へ

※期日までに申込者がいない場合は先着順による売払いを行います。詳細は、市HPまたは問い合わせにて。

**問** 吉田総合支所市民福祉課  
☎77-11113

#### 7 埼玉司法書士会 電話無料相談会

「女性のための女性司法書士による無料電話相談会」

**とき** 1月22日(土)

午前10時～午後4時

**専用ナビダイヤル**

☎048-872-8055

「遺言・相続無料電話相談会」

**とき** 2月26日(土)

午前10時～午後4時

**専用ナビダイヤル**

☎048-872-8055

**相談料** 無料(通話料については相談者負担)  
※予約不要・当日のみ通話可  
**問** 埼玉司法書士会事務局  
☎048-863-7861



#### 8 秩父市社会福祉事業団 職員募集

地域共生社会の実現を目指し、高齢者・障がい者施設で働く職員を募集します。



**採用予定職種・人員**

①福祉職(夜勤有) 10人程度

②相談職(社会福祉士・宿直有) 若干名

③看護職(准看護師可) 若干名

**試験日** 2月13日(日)

**試験会場** ほのぼのマイタウン

**試験内容** 作文・面接試験

**合格発表** 2月下旬

**採用日** 4月1日または随時

**受験案内の配布** 秩父市社会福祉事業団総務課または市HPにて

**申** 1月19日(水)～2月9日(水)までに秩父市社会福祉事業団総務課へ持参または郵送(必着)

**問** 秩父市社会福祉事業団総務課

☎21-5535

**HP** 「秩父市社会福祉事業団」で検索!

☎21-5535



## 9 自衛官募集

●陸・海・空自衛官候補生（任期制自衛官）

**受付締切** 年間を通じて受け付けを行っていません。

**応募資格** 18歳以上33歳未満の者（令和4年4月1日までに18歳になる者を含む）

**その他** 試験期日等、詳細は左記に、お問い合わせください。

問 自衛隊秩父地域事務所  
☎22-6157

## 教室・講座

### 10 オンラインリフレッシュ体操教室

**とき** 1月19日・26日、2月2日・9日・16日（いずれも水曜日）

午前10時～11時

**ところ** 文化体育センター

**参加費** 1,000円

**申込期限** 1月12日（水）午前9時～（参加費を添えて文化体育センター窓口まで）

**定員** 50人

問 文化体育センター ☎24-4004  
（午前9時～午後5時 火曜休館日）



## 11 たのしくヘルスアップ教室 ～「自重トレーニング編」～

家庭でも気軽にできる自重トレーニング（自分の体重を負荷にして行う筋トレ）を行います。この機会に運動の仕方を覚え、健康づくりをしていきましょう。

**とき** 2月15日（火）午前9時30分～11時30分

**ところ** スポーツ健康センター

**内容** 運動指導員による、自重トレーニングの説明と実施。

**対象** 秩父市民の方

**定員** 100人

**参加費** 無料

※秩父市版健康マイレージ対象事業  
問・問 1月未までに☎で秩父保健センター（☎22-0648）または窓口にて

## 催し



### 12 東京2020オリンピック 聖火リレートーチ展示

東京2020オリンピック聖火リレートーチのほか、秩父市で事前キャンプが行われたBMXクロスバイク選手団のサイン展示も行います。実物を間近で見られる貴重な機会です。桜ゴールドと呼ばれる美しい輝きを、ぜひご覧ください。

東京2020オリンピック聖火リレートーチのほか、秩父市で事前キャンプが行われたBMXクロスバイク選手団のサイン展示も行います。実物を間近で見られる貴重な機会です。桜ゴールドと呼ばれる美しい輝きを、ぜひご覧ください。

**とき** 1月12日（水）～14日（金）  
午前9時～午後4時

**ところ** 市役所本庁舎正面玄関エントランスホール

問 市民スポーツ課 ☎25-5230

### 13 みどりの村

①ウマとのふれあいコーナー

**とき** 1月9日（日）午前10時～午後3時まで

**ところ** みどりの村 子供の広場

**対象** 小学生以上

**内容** 木曾馬のケイちゃんのみどりの村にやってみます。有料で乗馬体験もできます。ぜひ普段できない乗馬を楽しんでください。

**参加費** 乗馬体験 500円

②プリザーブドフラワー教室

**とき** 2月20日（日）  
午後1時～3時まで

**ところ** みどりの村 若者センター

**対象** 小学生以上

**定員** 20人

**参加費** 1人 2,500円

問 ①事前申し込み不要②2月4日（金）までに住所・参加人数・連絡先と明記の上、左記へ。参加者多数の場合は抽選とします。

問 埼玉県みどりの村指定管理者（〒368-0101 小鹿野町下小鹿野27）☎75-3441



## 広告募集中

市報ちちぶは  
毎月26,500部発行しています。  
毎月25日申請 15,000円～

問 秘書広報課 ☎22-2201

## 広告

### 14 秩父華道協会 30周年記念行事 作品展

とき ● 第5回 2月14日(月) (午後1時～5時)・15日(火) (午前9時～午後5時)

● 第6回 2月17日(木) (午前9時～午後5時)・18日(金) (午前9時～午後3時)

● 第7回 3月14日(月) (午後1時～5時)・15日(火) (午前9時～午後5時)  
● 第8回 3月17日(木) (午前9時～午後5時)・18日(金) (午前9時～午後3時)

ところ 市役所本庁舎1階ロビー  
秩父華道協会見玉 ☎22-5668

### 15 秩父農工科学高校演劇部 第42回自主公演

とき 2月13日(日)【昼の部】午前11時開演(10時30分開場)【夜の部】午後4時30分開演(4時開場)  
ところ 秩父宮記念市民会館大ホールフォレスト

演目 ①「僕たちの好きだった革命」(鴻上尚史、コイケユタカ脚色)  
②「Brilliant Life」(コイケユタカ作)



入場料 【前売り】および電話予約) 500円【当日】700円

秩父農工科学高校演劇部 ☎22-3017  
※夜間は小池(☎24-0889)へ

### 16 花の森こども園

①ママと楽しむ森のようちえん  
とき 2月1日(火)午前10時30分～午後2時

ところ 花の森こども園

対象 0歳児からの親子  
定員 12組

参加費 1,500円(保険料を含む)

持ち物 おにぎり、水筒、着替え、帽子、長靴、かっぱ、タオル

②ベビーマッサージ講座  
とき 1月11日、2月8日(2～6カ月児) 1月18日、2月15日、3月15日(7～12カ月児) 午前10時30分～午後1時30分(全て火曜日)

ところ 花の森こども園

対象 月齢2～12カ月児の赤ちゃんとママ(保護者)

参加費 1,500円(昼食付き)  
持ち物 バスタオル・赤ちゃんの飲み物(ミルクなど)

※①②事前申し込み必須  
用・問 ①認定NPO法人 森のECHA花の森こども園

☎26-6828

はらいつばい食堂

とき 1月7日・14日・28日、2月4日・25日、3月4日・11日・25日、午後5時～7時(全て金曜日)

ところ 多世代交流カフェゆいっこ

参加費 大人500円、子ども無料

問 ゆいっこ(下吉田3809)  
☎26-6827

### 17 秩父宮記念市民会館 自主事業

●「未来へ羽ばたくすべての人へ贈る音楽のプレゼント」  
「金管五重奏団BuzzFive」コンサート

1997年に結成され全国各地で活躍するBuzzFiveによるコンサートをこの機会にぜひご覧ください!

とき 3月5日(土)午後2時開演(1時15分開場)

ところ 大ホールフォレスト

出演 BuzzFive(バスファイブ)

料金 【全席指定】一般2,000円、高校生以下1,000円

※未就学児の入場不可。  
発売日 1月10日(月・祝)午前10時

※購入方法は、チケット取り扱い  
①・②・③いずれか。

助成 一般財団法人地域創造  
制作協力 一般社団法人日本クラシック音楽事業協会



公共支援活動で、アウト小学生鑑賞します。  
本コンサートは、活性化の一環として実施されています。

●「けやきらび」vol.0

毎回恒例のけやき寄席が今回からリニューアル!若手落語家として、今後ますます活躍が期待される桂鷹治さん・立川成幸さんのお二人をお迎えします。

とき 3月18日(金)午後6時30分開演(5時45分開場)

ところ けやきフォーラム

出演 桂鷹治・立川成幸

料金 【全席自由】1,000円  
※未就学児の入場不可。

発売日 2月6日(日)午前10時

※購入方法は、チケット取り扱い  
①・③どちらか。



桂 鷹治



立川成幸

### チケット取り扱い

①【電話予約】☎23-2294(午前9時～午後6時・火曜日休館)

※予約後、翌日から2週間以内に市民会館ホール事務室にてチケットをお引き取りください。

②【チケットぴあ】電話・インターネットにて予約可

③【窓口販売】市民会館ホール事務室(午前9時～午後6時・火曜日休館)

取り扱いに関する注意事項

※発売初日は①・②のみ取り扱い。  
※①・②は、座席選択不可。

※③は発売日の翌日以降、残券がある場合のみ。

問 市民会館 ☎24-6000(午前9時～午後6時・火曜日休館)



# 1・2月の無料相談室

！ 都合により中止となる場合があります

市民生活課の無料相談 問☎26-1133(消費生活(多重債務)は☎25-5200)

| 相談名                            | とき・ところ  | 相談名   | とき・ところ   |
|--------------------------------|---|-------|--|
| 消費生活(多重債務)                     | 月～金曜 9時～12時・13時～16時 秩父市役所(※)                                      | 市 民   | 毎月第2・4木曜 13時～16時   |
| 法 律                            | 2月1日(火)・17日(木)10時～15時 秩父市役所(※)<br>※電話予約が必要。1月20日(木)9時から受付、各日先着10人 | 行政手続  | 1月18日(火)、2月8日(火) 13時～15時   |
| 人 権                            | 毎月第2・4水曜13時～16時 秩父市役所(※)  | 登 記   | 1月19日(水)、2月16日(水) 13時～15時  |
| 行 政<br>※時間は<br>いずれも<br>13時～15時 | 1月17日(月)、2月21日(月) 秩父市役所(※)  | 税 務   | 1月5日(火)、2月7日(月) 10時～12時  |
|                                | 1月17日(月)、2月7日(月) 吉田総合支所(振興会館)                                     | 労働・年金 | 1月14日(金)、2月18日(金) 13時～15時  |
|                                | 1月24日(月)、2月28日(月) 大滝総合支所  | 女 性   | 1月25日(火)、2月22日(火) 13時～15時  |
|                                | 1月17日(月)、2月14日(月) 荒川総合支所  | 不 動 産 | 1月28日(金)、2月25日(金) 10時～12時、13時～15時<br>※事前の電話予約が必要。<br>☎24-1774埼玉県宅建協会秩父支部事務局へ |

※相談日が祝日の場合はお休みです。

| 相談名                     | 相談日・内容・問い合わせ  | 相談名                   | 相談日・内容・問い合わせ  |
|-------------------------|---|-----------------------|---|
| 子 育 て                   | 月～金曜 9時～16時 秩父市子育て支援センター(下郷児童館内) ☎24-1712                                 | 結 婚                   | 1/8(出)、2/12(出) 13時～16時<br>※完全予約制(先着8人) 秩父市社会福祉協議会 ☎22-1514<br>場福祉女性会館   |
| 子どもについての心配ごと            | 月～金曜 8時30分～17時15分 家庭児童相談室(社会福祉課) ☎25-5204                                 | 心 配 ご と               | 月～金曜 8時30分～17時15分 秩父市社会福祉協議会 ☎22-1514   |
| DVについて<br>生活困窮者への支援について | 月～金曜 8時30分～17時15分 社会福祉課 ☎25-5204<br>※吉田・大滝・荒川総合支所市民福祉課でも実施                | 内 職                   | 月～金曜 9時～16時 ジョブプラザちちぶ(地場産センター3階) ☎24-5222<br>場ジョブプラザちちぶ   |
| 身体障がい者について              | 月～金曜 9時～17時 フレンドリー(カナの会) ☎26-7102 ☎62-5613                                | 職 業                   | 月～金曜 9時～17時 ジョブプラザちちぶ 産業支援課 ☎25-5208  |
| 知的障がい者・障がい児について         | 月～金曜 9時～17時 フレンドリー(清心会) ☎21-7171 ☎24-9963                                 | 中小企業向け<br>よろず相談       | 埼玉県信用保証協会による相談(要予約) 産業支援課 ☎25-5208<br>場産業支援課<br>中小企業診断士による相談(木曜) 地場産センター ☎25-0088<br>場地場産センター   |
| 精神障がい者について              | 月～金曜 9時～17時 生活支援センター「アクセス」 ☎24-1025 ☎24-1026                              | 労働相談                  | 埼玉県労働相談センター ☎048-830-4522<br>月～金曜 9時～17時(受付:16時30分まで)   |
| 障がい者の就労・生活              | 月～金曜 9時～17時 秩父障がい者就労支援センター「キャップ」 ☎21-7171 ☎24-9963                        | シニアのための<br>就職相談       | 1/19(水)、2/2(水)・16(水) 10時～<br>場秩父勤労者福祉センター(国道140号沿い、秩父第一小前) 5人(1人45分、要予約)<br>予約専用受付ダイヤル(セカンドキャリアセンター事務局) ☎049-265-5844 問産業支援課 ☎25-5208 |
| いじめ・不登校等                | 月～金曜 9時～12時、13時～17時 教育相談室 ☎26-6321<br>※☎からメール相談可                          | 無料相談会<br>(若者自立就労支援事業) | 深谷若者サポートステーション 予約専用受付ダイヤル ☎048-577-4727<br>☎就労に不安や悩みを持つ若者(15歳～49歳)<br>※1人60分、要予約<br>問産業支援課 ☎25-5208                                   |
| 法 律                     | 毎月第4水曜 13時～16時(要予約) 秩父地方庁舎内 県民相談総合センター ☎048-830-7830<br>※予約受付は前日午前中まで     | 元気なシニア<br>の就業応援       | ちちぶ雇用活性化協議会 ☎26-7691  |
| 人 権                     | 月～金曜 8時30分～17時15分 さいたま地方法務局 人権擁護委員による相談 秩父支局 ☎22-0827<br>火曜(第5週を除く)9時～16時 |                       |   |
| 公 証 相 談                 | 月～金曜 9時～17時 秩父公証役場(西武秩父駅前MTビル1階) ☎23-3788<br>※事前に☎で予約<br>場秩父公証役場          |                       |   |

※相談日が祝日の場合はお休みです。

## 図書館だより

※図書館休館日はP.27「くらしのカレンダー」をご覧ください。

### 秩父図書館の催しもの

○おはなし会(約30分)

と き 1月22日(土)、2月12日(土) 午後2時開始

と ころ 2階視聴覚室

対 象 4歳以上の幼児から小学生の児童

●親子でたのしみ絵本とわらべうた(約20分)

と き 1月26日(水)、2月9日(水) 午前11時開始

と ころ 2階視聴覚室

終了後、午後1時まで「フリータイム」として会場を開放します。

対 象 0～3歳のお子さんとその保護者

◎保健センターの4か月児健診で配布した「絵本の引換券」をお持ちの方は、「母子手帳」と一緒にお持ちください。

○わくわくえほんタイム(約30分)

と き 1月15日(土)、2月5日(土) 午後2時開始

と ころ 2階視聴覚室

対 象 幼児から小学生の児童

※○印のイベントに参加された方には、こどもどくしょポイントカードにポイントスタンプを押します。(高校生まで)なお、「セカンドブックスタート絵本の引換券」をお持ちの方は、イベント終了後に受け付けをしますので、引換券をお持ちください。

### 移動図書館車の巡回予定

●上吉田塚越 風間商店前(午後2時30分～3時)

2月1日(火)

◎大雨等悪天候により、巡回できない場合があります。

◎貸出しには『図書館利用カード』が必要です。利用カードがない方はその場で発行しますので、身分証明書をお持ちください。

◎貸出期間は次回巡回日までです。



## 休日急患当番医

### ●秩父都市医師会

#### 【休日急患対応】

まずは休日診療所または在宅当番医療機関を受診してください。

#### 【救急告示医療機関】

重症救急患者優先のため、軽症と思われる場合にはお待ちいただくことがあります。

|      | 秩父都市医師会休日診療所<br>【診療時間：午前9時～午後6時】            | 在宅当番医療機関<br>【診療時間：午前9時～午後6時】                         | 【診療時間：午前8時30分～翌日午前8時30分】<br>※午後6時以降は必ず電話で確認の上受診してください |
|------|---|--|---|
| 1月1日 |   | 金子医院(内) 皆野町 ☎62-0039<br>あいおいクリニック(内・消内) 相生町 ☎26-7001 | 1月1日 皆野病院 皆野町 ☎62-6300                                |
| 2日   | 休日診療所(内・小) 熊木町 ☎23-8561<br>※診療時間：午前10時～午後3時 | 小鹿野中央病院(内) 小鹿野町 ☎75-2332                             | 2日 秩父市立病院 桜木町 ☎23-0611                                |
| 3日   |   | あらいクリニック(内・小) 本 町 ☎25-2711<br>荒船医院(内・外) 横瀬町 ☎24-0160 | 3日 皆野病院 皆野町 ☎62-6300                                  |
| 9日   |   | 小鹿野中央病院(内) 小鹿野町 ☎75-2332                             | 9日 秩父市立病院 桜木町 ☎23-0611                                |
| 10日  |   | 石塚クリニック(内・呼) 大野原 ☎22-6122                            | 10日 皆野病院 皆野町 ☎62-6300                                 |
| 16日  |   | 本間医院(内・リュ) 小鹿野町 ☎75-0020                             | 16日   |
| 23日  |   | 小鹿野中央病院(内) 小鹿野町 ☎75-2332                             | 23日 秩父市立病院 桜木町 ☎23-0611                               |
| 30日  | 休日診療所(内・小) 熊木町 ☎23-8561                     | 健生堂医院(内・外) 東 町 ☎22-0270                              | 30日   |
| 2月6日 |   | 大谷津医院(内・小) 阿保町 ☎22-6329                              | 2月6日 皆野病院 皆野町 ☎62-6300                                |
| 11日  |   | 秩父生協病院(内) 阿保町 ☎23-1300                               | 11日 秩父市立病院 桜木町 ☎23-0611                               |
| 13日  |   | 小鹿野中央病院(内) 小鹿野町 ☎75-2332                             | 13日   |

※平日、休日の救急医療体制については秩父都市医師会の☎でもご確認いただけます。

※医療機関の都合で変更になることがあります。秩父消防本部(☎21-0119)にご確認ください。

### 平日夜間急患対応

### 平日夜間小児初期急患対応

### 土曜夜間急患対応

| 午後6時以降は必ず電話で確認の上受診してください |   |              | 【診療時間：午後7時30分～10時】祝日は行いません<br>必ず電話で確認の上受診してください |  |  | 午後6時以降は必ず電話で<br>確認の上受診してください<br>(一般、小児共通) |        |  |
|--------------------------|---|--------------|---|--|--|---|--------|--|
| 月曜                       | 皆野病院  | 皆野町 ☎62-6300 | 月曜  | あらいクリニック 本 町 ☎25-2711                            |  | 1月1日                                      | 皆野病院   |  |
| 火曜                       | 秩父市立病院  | 桜木町 ☎23-0611 | 火曜  | 秩父市立病院 桜木町 ☎23-0611                              |  | 8日  | 皆野病院   |  |
| 水曜                       | 秩父病院  | 和泉町 ☎22-3022 | 水曜  | 秩父病院 和泉町 ☎22-3022                                |  | 15日                                       | 秩父市立病院 |  |
| 木曜                       | 秩父市立病院 桜木町 ☎23-0611<br>※1/20は皆野病院(皆野町 ☎62-6300) |              | 木曜  | 秩父市立病院 桜木町 ☎23-0611<br>※1/20は近藤医院(日野田町 ☎22-0043) |  | 22日                                       | 秩父市立病院 |  |
| 金曜                       | 秩父市立病院 桜木町 ☎23-0611                             |              | 金曜  | 秩父市立病院 桜木町 ☎23-0611                              |  | 29日                                       | 皆野病院   |  |
|                          |   |              |   |  |  | 2月5日                                      | 秩父市立病院 |  |
|                          |   |              |   |  |  | 12日                                       | 皆野病院   |  |

### ●秩父都市歯科医師会

#### 【初期救急医療】応急処置

| 当番歯科医療機関<br>【診療時間：午前10時～午後1時】 |           |               |
|-------------------------------|-----------|---------------|
| 1月1日                          | そよ風歯科医院   | 太 田 ☎62-1149  |
| 2日                            | 田口歯科医院    | 黒 谷 ☎22-1118  |
| 3日                            | たばた歯科医院   | 横瀬町 ☎25-2323  |
| 10日                           | てしがはら歯科医院 | 吉田久長 ☎77-2218 |

※診療費用は通常の保険診療扱いとなるため、保険証をご持参ください。

※必ず電話で確認の上受診してください。

### 埼玉県指定 診療・検査医療機関検索システム

「埼玉県指定 診療・検査医療機関」とは、埼玉県内の医療機関で新型コロナウイルスとインフルエンザ両方の診療・検査を行うことができる医療機関です。埼玉県が医療機関を指定し☎で公表しています。

発熱した時にどの医療機関に相談するか迷ったら、この検索システムで近隣の医療機関をご確認ください。



### 埼玉県の救急電話相談

#### お医者さんに行くべきか迷ったら、まず相談！

埼玉県の救急電話相談は、24時間年中無休で対応しています。突然のけが・体調不良などのときに、家庭での対処方法や、すぐに受診するべきかを相談できます。医師や看護師等が相談員となり、アドバイスしてくれますので、お気軽にお電話してください。

電話番号 #7119 (シャープ7119番)  
※NTTプッシュ回線、ひかり電話、携帯電話の場合  
**048-824-4199**  
※ダイヤル回線、IP電話、PHSの場合

#### 【利用上お願い】

埼玉県救急電話相談は医療行為ではなく、電話でのアドバイスにより、相談者の判断の参考としていただくものです。あらかじめご理解の上、ご利用ください。

### 埼玉県精神科救急情報センター

夜間・休日において、精神疾患を有する方やその家族などから緊急的な相談を電話で受け付けます。

電話番号 048-723-8699  
(ハローキューキュー)

受付時間 平日(月～金曜)：午後5時～翌午前8時30分  
休日(土曜・日曜・祝日)：午前8時30分～翌午前8時30分

P.27「くらしのカレンダー」および冊子「秩父市健康カレンダー」もご活用ください。

# ほけんセンターだより

インフルエンザ  
新型コロナに負けない

Information  
詳細はこちら

## みんなで続けよう！感染予防対策

冬は空気の乾燥や気温の低下により、感染症にかかりやすくなります。「感染しない・させない」ためにウイルスに負けない体をつくり、感染対策を心掛けましょう。

### ①小まめな手洗い

帰宅時や調理の前後、食事前等、せっけんで30秒程度かけて洗い、流水で丁寧に洗います。水道がない場所ではアルコールによる手指の消毒も活用しましょう。

### ②マスクの着用

マスクなしで近距離で会話すると、飛沫感染のリスクが高まります。食事中以外は、マスクの着用にご協力ください。

### ③3密を避ける (密閉・密集・密接回避)

室温が下がらない程度に窓を少し開けて換気します。買い物などは、人混みを避けて出掛けましょう。

### ④1日3食 バランスのよい食事

バランスのよい食事は免疫力を高めます。タンパク質もしっかり取りましょう。

### ⑤適度な湿度を保つ

空気が乾燥すると、喉の粘膜の防御機能が低下します。適切な湿度(50~60%)を保ちましょう。

### ⑥質のよい睡眠

眠りの質は免疫力アップに重要です。夜はぐっすり眠るようにしましょう。

### ⑦適度な運動

疲労を感じない程度の運動を習慣的に行い、免疫力を高めましょう。

※予防接種を受けた後も感染対策は必要です。  
※マスク等の着用が困難な方がいることをご理解いただくとともに、一人一人ができる感染予防対策を行いましょう。



健康  
カレンダー



秩父市  
HP



ママ、パパ応援

子育て支援アプリ  
ちちぶっこ



## インフルエンザ予防接種 (高齢者・中学3年生)

秩父市に住民登録がある以下に該当する方にインフルエンザ予防接種の料金を補助しています。接種を希望する方は、早めに接種をお受けください。

**とき** 1月31日(月)まで

**対象** 65歳以上の方、60歳以上65歳未満で、心臓、腎臓、呼吸器または免疫機能に障がいがあり、身体障害者手帳1級をお持ちの方、中学3年生(平成18年4月2日~平成19年4月1日生)

**医療機関** 秩父市健康カレンダーをご覧ください。

## 子育て世代包括支援センター

### 乳幼児の言葉の発達とメディア

コンピューターやタブレット、スマホなどはいまや生活に欠かせないものとなっており、乳幼児もメディアに接触する機会が増えています。子どもは会話の体験を通して言葉の意味や使い方を理解し「使える言葉」にしていきます。テレビやスマホ、タブレットなど一方向性の関わりでは言葉の発達は緩やかになります。言葉は双方向的な関わりによって伸びていくのです。そのため、子どもが1人でスマホなどを使い、長時間メディア漬けとなることは避けましょう。大人も自分自身のスマホの使い方を振り返り、時にはメディアから離れて子どもとの会話を楽しみましょう。

### ところ(主催団体)

- ①ヤオコー前広場 (株式会社ユニクスUNICUS秩父)
- ②埼玉県秩父警察署
- ③医療生協さいたま生活協同組合 秩父生協病院

- 献血 とき**
- ①1月16日(日) 10:00~11:45  
13:00~16:00
  - ②2月7日(月) 9:30~11:30
  - ③2月7日(月) 14:00~16:00
- ※変更もありますので事前に確認をお願いします。



## 健康マイレージクイズ

ヒント：市報12月号

胃がんに関連することで、正しいものに○、誤っているものに×をつけてください。

- ①胃がんの発生リスクを抑えるために、生活習慣の見直しは必要ない。
- ②胃がん検診で発見される胃がんは早期の段階のものが多い。
- ③自覚症状がなければ、検診を受けなくてもよい。
- ④秩父市では胃X線検査(バリウム検査)による胃がん検診を実施している。

### 【回答欄】

| ① | ② | ③ | ④ |
|---|---|---|---|
|   |   |   |   |

※ポイント付与の窓口は各保健センターです。

# くらしのカレンダー



## 1月の納税

問 収納課 ☎22-2210

納期限  
1/31(月)

●市・県民税 第4期  
●国民健康保険税 第7期

納期限内の納付にご協力をお願いします。  
口座振替をご利用の方は、納期限の日に振り替えますので預貯金の残高をご確認ください。

| 日                              | 月  | 火   | 水   | 木  | 金  | 土                        |
|--------------------------------|--|---|---|--|--|--------------------------|
| 12/26<br>最終日曜窓<br>休館：大滝        | 27<br>大滝 行政相談<br>休館：秩父 荒川 吉田   | 28<br>秩父 女性相談                                   | 29<br>休館：秩父 荒川 吉田 大滝                            | 30<br>休館：秩父 荒川 吉田 大滝                     | 31<br>休館：秩父 荒川 吉田 大滝                           | 1/1 元日<br>休館：秩父 荒川 吉田 大滝 |
| 2<br>休館：秩父 荒川 吉田 大滝            | 3<br>休館：秩父 荒川 吉田 大滝  | 4   | 5<br>ママサロン(横瀬児童館)<br>秩父 税務相談                    | 6  | 7<br>ママサロン(長瀬町)                                | 8<br>休館：大滝               |
| 9                              | 10 成人の日<br>休館：荒川 吉田 大滝   | 11<br>ソーシャルクラブ<br>秩父 法律相談<br>休館：秩父              | 12<br>4か月児健康診査<br>ママサロン(小鹿野町)<br>秩父 人権相談        | 13 夜間窓口<br>3歳児健康診査<br>秩父 市民相談            | 14<br>乳・子宮頸がん検診<br>ママサロン(下郷児童館内)<br>秩父 労働・年金相談 | 15<br>休館：大滝              |
| 16<br>マタニティ育<br>児体験教室<br>休館：大滝 | 17<br>荒川 育児相談<br>すこやか相談(ことば)<br>秩父 行政相談<br>吉田 行政相談<br>荒川 行政相談<br>休館：秩父 荒川 吉田 | 18<br>秩父 行政手続相談                                 | 19<br>10か月児健康診査<br>ママサロン(横瀬児童館)<br>秩父 登記相談      | 20<br>1歳6か月児健康診査<br>秩父 法律相談              | 21<br>すこやか相談(運動発達)<br>ママサロン(横瀬児童館)<br>休館：秩父    | 22<br>休館：大滝              |
| 23<br>休館：大滝                    | 24<br>1歳6か月からのあそ<br>びの教室<br>大滝 行政相談<br>休館：秩父 荒川 吉田                           | 25<br>はじめてのカンタン♪離乳食教室<br>すこやか相談(子育て)<br>秩父 女性相談 | 26<br>育児相談(歯の健康相談あり)<br>ママサロン(横瀬児童館)<br>秩父 人権相談 | 27 夜間窓口<br>赤ちゃんのあそびの教室<br>秩父 市民相談        | 28<br>胃がん検診<br>ママサロン(下郷児童館内)<br>秩父 不動産相談       | 29<br>休館：大滝              |
| 30<br>最終日曜窓<br>休館：大滝           | 31<br>休館：秩父 荒川 吉田  | 24<br>秩父 法律相談                                   | 2<br>ママサロン(横瀬児童館)                               | 3  | 4<br>ママサロン(長瀬町)                                | 5<br>休館：大滝               |
| 6<br>休館：大滝                     | 7<br>すこやか相談(子育て)<br>秩父 税務相談<br>吉田 行政相談<br>休館：秩父 荒川 吉田                        | 8<br>秩父 行政手続相談                                  | 9<br>4か月児健康診査<br>ママサロン(皆野町)<br>秩父 人権相談          | 10 夜間窓口<br>3歳児健康診査<br>吉田 育児相談<br>秩父 市民相談 | 11 建国記念の日<br>休館：吉田 大滝                          | 12<br>休館：大滝              |

◎12月31日(金)、1月1日(土・祝)は、休日等の戸籍の届出窓口を行いません。

平日夜間窓口 最終日曜窓口  
(午後5時15分～7時15分)(第2・4木曜日) (午前8時30分～正午、午後1時～5時)

- 市民課 ☎22-5348 (市役所本庁舎1階1番)  
●戸籍の届書預かり ●戸籍謄本、住民票の写しの発行  
●火葬許可証等の発行 ●印鑑登録、印鑑証明書の発行  
●転入・転出・転居届等の受け付け(住民基本台帳カード等の処理を含む)  
●パスポート(旅券)交付業務(最終日曜窓口では午前9時～正午、午後1時～4時30分)
- 保険年金課 ☎25-5201 (市役所本庁舎1階2番)  
●国民健康保険、国民年金、高齢者医療等に関する業務
- こども課 ☎25-5206 (市役所本庁舎1階4番)  
●保育所、児童手当、子育て支援に関する業務
- 収納課 ☎25-2210 (市役所本庁舎1階13番)  
●納税と納税相談の受け付け ●納税証明書の発行
- 土・日・祝日(午前9時～正午、午後1時～4時)  
☎22-2211(代表) (市役所本庁舎1階総合案内カウンター)  
●戸籍の届書の預かり ●火葬許可証等の発行

※業務の一部について、処理できない場合があります。詳細はお問い合わせください。

### 保健センターの催し・健診など(1段目)

■P.26「保健センターだより」や、3月号市報と併せて配布した「秩父市健康カレンダー」もご覧ください。

### 市民生活課の無料相談室(2段目)

秩父 市役所本庁舎2階 吉田 吉田総合支所  
大滝 大滝総合支所 荒川 荒川総合支所

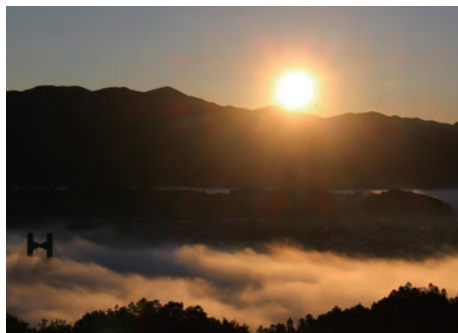
問 市民生活課 ☎26-1133

■その他の相談はP.24「無料相談室」をご覧ください。

### 図書館休館日(最下段)

秩父 秩父図書館 吉田 吉田分館  
大滝 大滝分館 荒川 荒川図書館

■P.24「図書館だより」もご覧ください。



「秩父の雲海を照らす朝日」  
2年 強谷 大斗  
(秩父高校)



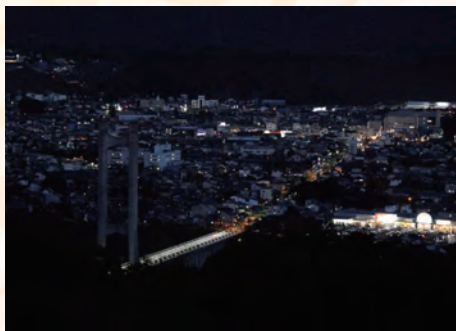
「明日に向かって」  
2年 諸 一輝  
(秩父高校)



「いちよう」  
2年 荒川 大地  
(秩父高校)



「まだ見ぬ未来へ…」  
3年 内藤 匠海  
(秩父農工科学高校)



「希望の星」  
1年 江森 結香  
(秩父農工科学高校)



「技術をつなぐ」  
1年 岩田 莉音  
(秩父農工科学高校)



「両神山のように」  
1年 高橋 和希  
(秩父特別支援学校)



「クリスマスツリーのような木」  
1年 豊田 直生  
(秩父特別支援学校)



「いつもニコニコニコチャン丸」  
1年 飯野 堇花  
(秩父特別支援学校)



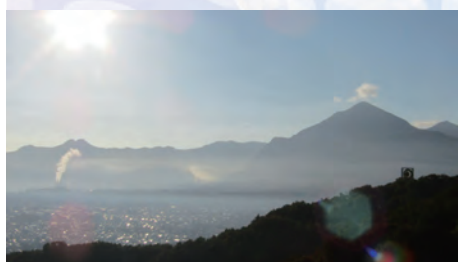
「絆」  
3年 関根 凜  
(皆野高校)



「未来への懸け橋」  
3年 藤原 秋穂  
(皆野高校)



「紅葉」  
3年 高橋 祐大  
(小鹿野高校)



「少しずつ見えてくる未来」  
2年 三枝 聖  
(小鹿野高校)

## 未来に向かって

1月号の表紙は、秩父地域の未来を担う高校生の視点で捉えた「未来に向かって」をテーマに撮影された写真から選定しました。このページでは、応募された高校生の写真を紹介します。

