

市報

ちちぶ

かせ
緑風と走ろう 癒しの里

ちちぶ
Cyclo city

2013

5 月号

No.98

平成25年5月10日
毎月1回発行



白い電車に夢を託して

昭和44年に開通した西武秩父線は、通勤や通学、通院など市民にとって欠くことのできない路線です。進学や就職などで新しい世界に挑戦する新人たちの夢や希望を乗せて、若葉まぶしい秩父の街を、西武鉄道の車両が通り抜けていきます。

市の人口／67,451人（-161人） 出生／30人
男／32,908人（-82人） 死亡／57人
女／34,543人（-79人） 転入／205人
世帯数／26,373世帯（+22世帯） 転出／339人
平成25年4月1日現在
～外国人登録を含む～

主な内容

- 市長と語る会報告 日本一“しあわせな”まちへ … ②ページ
- 健診を受けていきいき健康な毎日を！ … ④・⑤ページ
- 新町会長のご紹介、人権擁護委員、行政相談委員のご紹介 … ⑥ページ
- 市職員人事異動、税のおしらせ … ⑦ページ
- 環境立市ちちぶ … ⑧ページ
- セーフコミュニティだより … ⑩ページ
- テレビ/スマホで市からのお知らせが見られます … ⑪ページ
- 市内の空間放射能測定結果状況 … ⑫ページ
- ちちぶトピックス … ⑮ページ
- お知らせのページ … ⑯～⑳ページ

日本一『しあわせな』まちへ

市内11か所で「市長と語る会」を開催し、計735人にご参加いただきました。市政に対する多くのご意見をいただきましたが、今回はその一部をご紹介します。

通学路の安全確保を

問 通学路が狭く、自動車とすれ違うのが危険な場所がある。カーブしていて見通しも悪い。全国で通学途中の事故が多発しており、ガードレールを設置するなど早急に対応してほしい。

答 全国で通学中の交通事故が多発する事態を受け、市内全域の通学路の緊急安全点検を実施しており、8月末に点検が終わります。歩道整備の必要な箇所は警察による道路診断を行い、危険なところから安全対策を実施します。

増加する空き家の管理

問 最近空き家が増えてきた。火災などが心配だが、市はどのような対策を考えているのか。

答 秩父市空き家管理条例を定め、警察や消防と連携して空き家の適正管理、有効活用について対応できる体制を整備します。

ふれあい学校の待機児童

問 ふれあい学校の定員について、小学校の規模に応じた対応を。

答 子どもが増えている学校区の実態を踏まえ、利用希望者の推移や場所、指導者の確保などを考えながら、待機児童の解消に、特に低学年の児童が優先的に入校できるように、具体的に対応していきたいと考えています。

若者が働ける秩父に

問 働く所がなければ、若者は雇用を求めて外へ出ていきます。若者が地元で就職できていますか。

答 「雇用を促進すること」を優先して取り組むべき行政課題の一つと認識し、雇用就労対策を実施しています。



原谷公民館会場の様子

新しい庁舎は誰のため

問 市民のための庁舎、市民会館と言うが、市民ではなく行政の人たちが必要としている建物なのではないか。

答 庁舎建設について市民会議、議会等で議論していただき、合築による建て替えが適当であると判断していただいています。現状のように窓口が分散した状況では、市民の皆様にも多大なご迷惑をおかけしていると考えています。

また、災害時などの危機管理を考えた場合、分散ではなく集約しなければならぬと思います。地域全体を見据え、将来を見据えた場合、建て替えという判断が正しいと考えています。

問 広報広聴課 ☎22-2505

あなたの家から市政に参加

広聴サポーター募集

平成25年度「広聴サポーター」を募集します。「広聴サポーター制度」は、市の政策や事業について意見をお聞きするアンケート事業です。

応募資格 市内に在住、在勤または在学の満16歳以上の方

応募方法 ☎または✉、メールで広報広聴課へ。吉田・大滝・荒川総合支所市民福祉課でも申込書を受け付けます。郵送の場合は、広報広聴課あて（熊木町8-15）お送りください。

※申込書は、広報広聴課、吉田・大滝・荒川総合支所にあります。また様式は市HPからダウンロードできます。

申込期限 5月31日(金)まで

過去に実施したアンケート (平成24年度実績)

- ・基礎学力の向上について
- ・地産地消型再生可能エネルギーへの取り組み
- ・生活習慣と健康手帳について
- ・市役所及び市民会館の建設について

・市の広報について

問 広報広聴課 ☎22-2505

FAX 24-17272

✉ koho@city.chichibu.lg.jp

ご寄附ありがとうございました

次の方々から、寄附をいただきました。温かな善意に感謝し、ご紹介します。

◎社会福祉のために

- ▼3月15日、秩父ロータリークラブ様からタオル560本
- ▼3月22日、宗福寺様から10,000円
- ▼3月22日、爪竜寺様から10,000円
- ▼3月26日、風間卯一郎様から20,000円
- ▼3月26日、ヤオコー秩父大野原店様から4,542円
- ▼3月29日、ヤオコー秩父上野町店様から11,929円

東日本大震災義援金

東日本大震災義援金へ多くの温かいご支援をお寄せいただきありがとうございます。現在の受付状況を報告します。

●4月22日現在 **50,399,946円**

お預かりした義援金は、日本赤十字社埼玉県支部へ送金し、義援金配分委員会を通じて全額被災された方々のもとへ届けられます。

※義援金は平成26年3月31日まで受け付けています。

☎社会福祉課 ☎25-5204

平成25年4月21日執行

埼玉県議会議員補欠選挙(北第1区)・秩父市長選挙結果

埼玉県議会議員補欠選挙(北第1区)

【投票率】男:62.95% 女:65.02% 合計64.02%

届出番号	候補者氏名	得票数
1	おびつ 市郎	14,299票
2	新井 ごう	19,772票
計		34,071票

秩父市長選挙

【投票率】男:62.97% 女:65.01% 合計64.02%

届出番号	候補者氏名	得票数
1	久喜 くにやす	19,076票
2	北堀 あつし	15,389票
計		34,465票

市長コラム

セカンドステージの

スタート

市長 久喜 邦康



「和を以て
貴しと為す」

市民の皆様のご信託を賜り、引き続き秩父市政のかじ取り役を務めさせていただきますことになりました。改めて身の引き締まる思いがいたします。このところ毎日のように申し上げておりました「一歩一歩、前へ前へ、着実に！」を念頭に邁進してまいります。

さて、今年も「羊山公園芝桜の丘芝桜まつり」には多くのお客様にお越しいただきました。3月から西武線と東急東横線などの相互直通運転が始まり、観光協会と市が横浜や渋谷などで、強力に観光



お気軽にお越しください! ふらっと市長室

●5月17日(金)

9:00～10:00 大滝総合支所

11:00～11:30 伝承館1階

●6月21日(金)

9:00～10:00 荒川総合支所

11:00～11:30 伝承館1階

※日程は変更される場合がありますのでご注意ください。

☎広報広聴課 ☎22-2505

キャンペーンを行った成果も出ているのだと思いますし、商店街の皆さんと協働し、「まちなか巡回無料バス」を新たに運行し、地域をあげてのおもてなしができましたことも良かったと思います。

ところで、今、市民の皆さんが気になることの一つ、市民会館を併せ持つ市役所本庁舎の建設スケジュールをお知らせします。「庁舎はできるだけコンパクトに、市民会館は充実したものに」をコンセプトに、現在、市民の皆様やホール等を利用していった団体代表の方々、議員各位に具体的な内容を議論していただき、また、広聴サポーターのアンケート結果も参考にさせていただいています。百年後までも見据えた建物にするため、様々な角度から検討を進めています。来年2月には設計を完了したいと考えています。その後工事に入り、平成28年3月の完成を目標に建設を進めます。もう少々お待ちいただきたいと思います。

けんこう大使りゆうごんからのお願い
健診を受けて
いきいき健康な毎日を!

いきいきとした毎日を過ごすには、健康管理も重要なポイントです。健診を受けて自分の生活スタイルに合った健康づくりに取り組みましょう。

対象

- ・秩父市国民健康保険の加入者で、今年度中に40〜74歳になる方
- ・後期高齢者医療保険の方

健診料

64歳以下の方 1,000円
 65歳以上の方 無料

健診内容

身体計測・血圧測定・血液検査・尿検査・医師の診察など

封されている返信用封筒にて、郵送でお申し込みください。また、保険年金課、各総合支所市民福祉課、各保健センター、各公民館の窓口でも申し込みできます。お住まいの地域にかかわらず、どの会場でも受診できます。ただし、申し込みの人数等により、ご希望の検診日に受診できない場合がありますのでご了承ください。

特定健康診査・健康診査集団健診日程表

◆秩父地区

日程	会場	送迎地区
7月31日(水)	尾田時公民館	
8月1日(木)	秩父保健センター	田村
8月3日(土)	原谷公民館	※秩父市役所発
8月5日(月)		
8月6日(火)		黒谷
8月7日(水)	大田公民館	伊古田・品沢・堀切・小柱
8月8日(木)	秩父保健センター	※秩父市役所発
8月10日(土)	久那公民館	
8月20日(火)		
8月22日(木)	高篠公民館	
8月23日(金)		栃谷・定峰
8月28日(水)		
8月29日(木)	福祉女性会館	※秩父駅発
8月30日(金)		※秩父保健センター発
8月31日(土)		
9月2日(月)	影森公民館	
9月3日(火)		浦山
9月4日(水)		
9月5日(木)	クラブハウス21(中宮地町)	
9月6日(金)		

◆吉田地区

日程	会場	送迎地区
7月29日(月)	やまなみ会館(吉田総合支所裏)	下吉田・久長・阿熊・取方桜井・上の原の各町会
7月30日(火)		井上・上吉田東・上吉田西・石間・太田部の各町会

◆大滝地区

日程	会場	送迎地区
7月18日(木)	大滝老人福祉センター	大滝地区全域

◆荒川地区

日程	会場	送迎地区
7月24日(水)		名水久那・石原・若御子の各町会
7月25日(木)	荒川農村環境改善センター	上田野・荒川日野の各町会
7月26日(金)		荒川中央・下白久・上白久・日向・贄川の各町会



©石ノ森章太郎

※人間ドックを受診される方は、健診を受けられません。

申・問 保険年金課 ☎25-5201
 吉田・大滝・荒川総合支所市民福祉課
 吉田 ☎72-6082
 大滝 ☎55-0863
 荒川 ☎54-2395

結核健診(胸部レントゲン撮影)、肺がん検診、大腸がん検診、前立腺がん検診、肝炎ウイルス健診が、集団健診の各会場で行われます。これらの検診は、加入している医療保険に関係なく、対象の年齢の方はどなたでも受診できます。また、事前の申し込みは不要です。対象年齢など詳しくは「平成25年度秩父市健康カレンダー」の4ページをご覧ください。

がん検診

が受けられます

主に中小企業で全国健康保険協会(協会けんぽ)に加入されている本人とその家族の方は、協会けんぽが実施する特定健診を受診してください。詳しくは、協会けんぽ埼玉支部保健グループ(☎048-658-5915)まで

10月1日(火)～31日(木) 個別健診指定医療機関

- 中央** あさひ診療所、あらいクリニック、井上医院、今井内科クリニック、内田医院、大谷津医院、久喜医院、クリニックス公園ばし、健生堂医院、近藤医院、関根医院、高橋内科クリニック、秩父市立病院、秩父生協病院、秩父第一病院、土橋医院、蓮沼医院、松本クリニック、三上医院
- 原谷** 石塚クリニック、倉林外科胃腸科医院、五野上医院、山田クリニック
- 高篠** 金子クリニック、水野医院
- 影森** 石塚内科胃腸科医院、片田医院 秩父病院、本強矢整形外科病院
- 吉田** 新井医院、上吉田医院
- 大滝** 秩父市大滝国民健康保険診療所
- 荒川** 浅海医院、三上医院
- 横瀬町** 荒船医院、萩原医院、松田医院
- 皆野町** 金子医院、清水病院、松本医院、みな整形外科医院
- 長瀬町** 倉林医院、長瀬医新クリニック、南須原医院
- 小鹿野町** 小鹿野中央病院、鈴木内科眼科クリニック、堤医院、原医院、本間医院、横田内科呼吸器科クリニック

! 個別健診では、結核健診・がん健診を一緒に受診できません。結核健診・がん健診を受診希望の方は、集団健診を受診してください。

もっと詳しく検査したい



を受けましょう

国保に加入の35歳以上の方

対象 次の条件を全て満たす方

- ① 検診日に国民健康保険の資格を取得してから6か月以上経過している方
- ② 検診日に満35歳以上の方
- ③ 申請時に国民健康保険税を完納している世帯に属する方

人間ドック補助制度対象検査項目	
一般理学的検査・身体計測・心電図検査・肺機能検査・聴力検査・眼科系検査・腹部超音波検査・尿一般検査・血液学的検査・血清学的検査・生化学的検査・糞便検査・胸腹部X線検査・消化器系(食道・胃・十二指腸)X線検査・面接の全項目	
※がん検診等、オプション部分は自己負担です。	

指定医療機関一覧(順不同)	
埼玉医科大学病院	入間郡毛呂山町毛呂本郷38 ☎049-276-1550
藤間病院	熊谷市末広2-138 ☎048-522-0600
総合健診システム	
国保町立 小鹿野中央病院	小鹿野町小鹿野300 ☎75-2332
秩父病院	秩父市和泉町20 ☎22-3022
秩父第一病院	秩父市中村町2-8-14 ☎25-0311
あらいクリニック	秩父市本町1-18 ☎25-2711
秩父生協病院	秩父市阿保町1-11 ☎23-1300
ライフサポート クリニック	川口市弥平4-6-24 ☎048-223-2576
皆野病院	皆野町大字皆野2031-1 ☎62-6300
高橋内科クリニック	秩父市中村町3-3-36 ☎27-0155

※医療機関により検査費用が異なりますので、予約の際ご確認ください。

後期高齢者医療保険に加入の方

対象 次の条件を全て満たす方

- ① 検診日に6か月以上市内に在住し、後期高齢者医療保険の被保険者の資格を有する方
- ② 申請時に市税および後期高齢者医療保険料を完納している世帯に属する方

補助額 25,000円(年度1回で、検診額が25,000円未満の場合はその金額)

受診後に申請してください。 人間ドック検診料の領収書、検診結果表の写し、印鑑を持参し、保険年金課もしくは各総合支所市民福祉課窓口で申請してください。口座振込のため、金融機関名と口座番号がわかるもの(通帳など)をご持参ください。

補助金の受取代理 市内の一部医療機関では、受診時に検診額から補助額を差し引いた額を支払う「補助金の受取代理」が可能。詳しくはお問い合わせください。

注意

人間ドックと健診のどちらか1つの助成しか受けられません。ご注意ください。

平成25年度中に**満50歳・満60歳**になる方は、補助額が30,000円になります。

- 申・問** 保険年金課 ☎25-5201 吉田総合支所市民福祉課 ☎72-6082
大滝総合支所市民福祉課 ☎55-0863 荒川総合支所市民福祉課 ☎54-2395

新町会長さんのご紹介

次のとおり、町会長の交代がありましたのでお知らせします。

(平成25年4月19日現在。敬称略)

町会名	会長名
東 町	富 樫 輝 二
大 畑 町	江 原 謙 一
中 久 那	高 橋 兼 夫
太 田 下	設 楽 治 男
太 田 上	伊 古 田 一 栄
伊 古 田	石 橋 博 道
品 沢	大 島 利 二
堀 切	武 島 昭 夫
小 柱	嶋 崎 省 吾
久 長	引 間 勝 己
阿 熊	新 井 庄 太 郎
井 上	山 田 保 男
上 吉 田	石 野 業 次 郎
石 間	金 丸 一 郎
石 原	児 玉 利 武
若 御 子	山 中 良 之
下 白 久	新 井 満

☎総務課 22-2251

ご存じですか？

人権擁護委員制度



濱田佳代子氏
(桜木町・再任)



関田 幹子氏
(上影森・再任)

人権擁護委員を委嘱

関田氏と濱田氏は、4月1日付
けで、法務大臣から人権擁護委員
に委嘱されました。両氏は、秩父
市議会12月定例会で議会の同意を
得て、人権擁護委員として法務大
臣に推薦をしていたものです。

人権擁護委員ってどんな人？

人権擁護委員は、法務大臣が委
嘱した民間のボランティアの人た
ちです。日頃、地域に根ざした活

動を行っている民間のボランティ
アの人たちが、地域の中で人権思
想を広め、人権侵害が起きないよ
うに見守り、人権を擁護してい
くことが望ましいという考えから
設けられたものです。

現在、約1万4千人（秩父市は
10人）の委員が全国の市町村に配
置され、人権に関する講演会や座
談会を開催したり、法務局や市役
所等の人権相談所で市民の皆さん
からの相談を受けるなど、積極的
な活動を行っています。皆さんの
一番身近な相談相手です。

人権相談所のご案内

さいたま地方務局秩父支局と
市では、人権擁護委員による人権
相談所（23ページ参照）を開設し
ています。人権に関する悩みごと
などお気軽にご相談ください。相
談は無料で、秘密は守られます。

☎22-10827
市役所総務課 ☎22-2251

行政相談をご利用ください！

皆様の行政上の困りごとについ
て相談相手となる行政相談委員と
して、下記の方々が4月1日付け
で委嘱されました。

行政相談委員は、民間の有識者
の中から総務大臣が委嘱している
もので、市民の皆様から広く行政
(役所) に対する苦情や意見・要
望などをお聴きして苦情の解決を
促進するとともに、それらの意見
をもとに行政運営の改善を進める
ことを仕事としています。市役所、
および各総合支所で定例的に相談
をお受けするほか、自宅において
も相談に応じますので、どうぞお
気軽にお申し出ください。

☎市民生活課 ☎25-5200

氏名	住所	電話番号
再任	根岸 進	日野田町1-2-37 22-2295
	彦久保利平	下吉田5567 77-0110
	山中 武	大滝340 54-0289
新任	加藤 宣代	中宮地町4-19 22-0218
	佐藤 誠二	荒川上田野523-1 54-2457

歴史文化伝承館 毎月第3月曜日
吉田総合支所 毎月第1月曜日
大滝総合支所 毎月第4日曜日
荒川総合支所 毎月第2月曜日

新火葬場の建築設計業者と火葬炉設備業者が決定

秩父広域市町村圏組合では、現在、新火葬場
建設事業を進めていますが、この度、建築設計
業者と火葬炉設備業者を決定したので公表し
ます。今後は、各業者と協議しながら設計業
務を進めてまいります。

●建築設計

選定業者 株式会社梓設計 [東京都品川区]
選定理由 使いやすい諸室構成の考え方、コン
パクトで効率的な動線計画及び待合
空間と「里の森」の風景との調和が
図られている等による。

●火葬炉設備

選定業者 太陽築炉工業株式会社
[福岡市博多区]
選定理由 公害防止に対する方針と設備にお
ける対策、故障等に対する二重三重
の安全対策、火葬作業の効率化と省
力化、遺体への配慮等による。

※各審査結果報告は、秩父広域市町村圏組合HPに
掲載しています。(http://www.c-kouiki.jp/)

☎秩父広域市町村圏組合業務課
☎23-2489

市職員人事異動

部長級相当職

- ▼配置換
 - 大滝総合支所長 山中和則
 - 水道部長 佐々木奉昭
- ▼昇格
 - 産業観光部長 持田末広
 - 地域整備部参事 相馬直己
 - 荒川総合支所長 浜中紀久夫
 - 会計管理者 大谷幾勇
 - 議会事務局長 高橋 睦
- ▼次長級相当職
 - 財務部専門員兼市役所本庁舎等建設推進室長 井上雄二
 - 市民部次長兼 市民課長 浅見きよみ
 - 地域整備部次長兼 道路管理課長 原嶋 進
 - 地域整備部技監 新井利典
 - 吉田総合支所副支所長兼 地域振興課長 浅見 弘
 - 大滝国民健康保険診療所専門員兼事務局長 木村雄次
 - 水道部次長兼 業務課長 高橋 進
 - 水道部専門員兼 浄水課長 横田茂樹
 - 教育委員会事務局次長兼 秩父図書館長 新井時夫
- ▼昇格
 - 市長室次長兼 広報広聴課長 湯本則子
 - 環境部専門員兼聖地公園管理事務所長 関根健夫
 - 産業観光部専門員兼企業支援センター所長 藤代 元
 - 地域整備部技監兼 都市計画課長 廣瀬恭一
 - 大滝総合支所副支所長兼

平成25年4月1日付けて市職員の人事異動がありましたので、課(所)長職以上についてお知らせします。

- ▼市民福祉課長 山中正宗
- ▼荒川総合支所副支所長兼 地域振興課長 加藤伸之
- ▼教育委員会事務局専門員兼 文化財保護課長 新井和美
- ▼議会事務局次長 上林敏一
- ▼監査事務局専門員兼 選挙管理委員会事務局専門員 多田みどり

課長職

- ▼配置換
 - 地域政策課長 引間淳夫
 - 契約課長 柳原徳男
 - 環境立市推進課長 諸 敦夫
 - 市民生活課長 町田秀夫
 - 生涯学習課長 新井康代
 - 中央公民館長 横田好一
 - 保険年金課長 野口 眞
 - 農政課長 斎藤隆夫
 - 用地課長 笠原義浩
 - 吉田総合支所 市民福祉課長 小松伸也
 - 市立病院放射線科長 玉川 敏
 - 医事課長 大野輝尚
 - 工務課長 山野雅生
 - 保健給食課長 関田雄一
 - 教育研究所長 小林章男
 - 平成25年3月31日付退職者
 - ▼部長級相当退職者
 - 松崎重男、本多秀夫、島田孝行
 - ▼次長級相当退職者
 - 荒船 勇、島崎 洋
 - ▼栗原幸一、上原芳明、千島初夫、勅使河原 俊介
 - ▼課長級相当退職者
 - 児玉敦男、山口喜久子、新井司郎、八木美恵子
- 問 人事課 ☎22-2207

税のお知らせ

軽自動車税の減免

対象 障害者手帳等をお持ちの方のために使用される軽自動車等で、一定の要件を満たす場合

申請に必要な書類等 納税通知書、運転者の運転免許証、印鑑、障害者手帳など、申請者の身分を証明できるもの

申 5月初旬発送の軽自動車税納税通知書到着後、必ず納期限7日前(5月24日金)までに市民税課または吉田・大滝・荒川総合支所市民福祉課へ申請してください。

問 市民税課 ☎22-2209

自動車税(県税)の収納業務を実施

市民の皆さんおよび市内の法人等を対象に、平成25年度課税分の自動車税の収納業務を行います。

収納場所 会計課(歴史文化伝承

館1階)、吉田・大滝・荒川総合支所会計課分室

収納期間 5月31日(金)まで

問 会計課 ☎25-5219

平成25年度の所得証明書・(非)課税証明書は、6月3日(月)から交付します

申請時に必要なもの

運転免許証、パスポート、住民基本台帳カード、健康保険証など本人確認ができる書類

手数料 1件につき150円

※本人または本人と同一世帯以外の方が申請する場合は、委任状が必要。

※平成25年度の所得証明書は、平成24年中の所得の証明です。

問 市民税課 ☎22-2209

吉田・大滝・荒川総合支所税務担当

吉田 ☎77-11113

大滝 ☎55-0101

荒川 ☎54-2115

軽自動車税を口座振替で納めている方へ

5月31日の納期限から6月上旬に軽自動車税納税証明書(車検用)を申請する場合には、申請の際に、軽自動車税の引落とし額を記帳した「通帳」をお持ちください。

軽自動車税納税証明書(車検用)の発行には、軽自動車税を納めたことを確認する必要がありますが、金融機関から市へ引落としの報告が届くまでの間、納税の確認ができません。納税の確認ができない場合、納税証明書(車検用)を発行することができませんので、ご理解とご協力をお願いします。

なお、口座振替で納税した方には、6月中旬に納税証明書を郵送します。

市税等の納付は口座振替が便利!

市税等(市県民税、固定資産税・都市計画税、軽自動車税、国民健康保険税)は口座振替による納付をお勧めします。詳しくは下記へお問い合わせください。

問 収納課 ☎22-2210(直通)

「秩父市安心安全メール」にて、防災・防犯情報、防災無線放送の内容、火災情報を配信中!

7 右のQRコードを読み取るか、t-chichibu@sg-m.jp に本文が空白のままメールを送ってください。



環境立市 ちちぶ

次世代自動車に乗ってみませんか？

レール&EV・PHVライド

実証実験の参加者募集！

埼玉県・秩父市・本田技研工業では、昨年度好評のうちに終了した「レール&EV・PHVライド実証実験」を、装いも新たに実施します。

内容 参加者の皆さんに、秩父地域内を自由なコース設定で、次世代自動車を運転していただきます。観光客の皆さんには、1泊2日の貸し出しも行います。

募集件数 各日、各車両1組ずつ（1組4人まで参加可能）

実験期間 5月27日(月)～6月27日(木)の平日および6月8日(土)、9日(日)の各日午前9時～午後5時（1泊2日の場合は、月曜日から木曜日の貸し出しのみ）

集合・解散場所 歴史文化伝承館3階環境立市推進課
応募期間 5月17日(金)～6月24日(月)

使用車両（イメージ図）

ホンダ Fit EV 1台



ホンダ プラグインハイブリッド 1台



応募条件

- ・実施当日に、指定する時間および場所へ電車で集合できる方
- ・普通自動車運転免許を保有し、運転経験が3年以上の方
- ・自動車をご自身またはご家族が保有している方
- ・順守事項および個人情報取り扱いに同意できる方

申込み インターネットによる申し込みのみ（環境立市推進課 ☎ または埼玉

最大300万円補助！ 山を蘇らせる仕組みづくりを支援します！

「秩父地域森林林業活性化協議会」では、森林保全・活用を目的とする取り組みに対し、事業費に応じて補助金を交付します。

- 対象事業**
- ①森林の循環利用の促進
 - ②針広混交林化等の森林整備の推進
 - ③シカ等の食害対策の推進
 - ④地域産木材の安定供給体制の確立
 - ⑤新たな森林産業への支援の構築に資する事業

申請期間 5月10日(金)～6月28日(金)

対象事業者を、秩父郡市内（東秩父村を除く）に拡大！ 「秩父の木で、家づくりたい」をサポート！

市では、市内の森林から切り出された木材を使用して住宅、店舗、倉庫等の建築を行う方に対し、補助金を交付しています。

補助金額 住宅等に使用する秩父産材 1㎡×2万円（使用量：5㎡以上、限度額：50万円）

申請期間 随時受け付けています。

※今年度の予算額（600万円）に達した場合、受付終了。

間伐木を薪で使おう！ 「薪ストーブ」購入・設置費用をお助けします！

市では、今年度から、薪ストーブ等を購入・設置する市民の皆さんを対象に、補助金を交付する制度をはじめました。

補助金額 薪ストーブ等の導入に対して、かかった経費の1/2以内、最大10万円（限度額）を補助
 ※対象経費は、薪ストーブ本体とその設置費（煙突等）を含む。新築・リフォームいずれも可。

申請期間 第1回：5月20日(月)～6月10日(月)（第1回の予定台数15台になり次第、受付終了。第2回は秋頃を予定。）

各補助制度の詳細内容、必要な要件や申請方法などは、下記までお問い合わせいただくか、各町会・区会へ回覧するチラシをご覧ください。

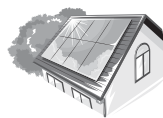
申・問 森づくり課 ☎ 22-2369

太陽光発電パネル等への設置補助

事前受付を開始！

補助対象

- ・市内に住所または事業所を有する方・有することとなる方
- ・市税を滞納していない方
- ・太陽光発電を設置し、またはこれに合わせて蓄電池または電気



玉県温暖化対策課にて）
 ※申し込みは先着順となります。
 ※車両の電気代、燃料代および参加費は無料ですが、昼食代や駐車場料金などは、参加者の自己負担となります。

スケジュール

- ①事前申込期間 5月17日(金)午前9時～31日(金)午後4時
- ②抽選日時（交付申請候補者決定）6月3日(月)午後2時～

詳しくは、各町会・区会へ回覧するチラシおよび市 ☎ をご覧ください。銀行の融資制度についてもご案内しています。

問 環境立市推進課 ☎ 22-2378

光化学スモッグ にご用心!

5月から9月にかけて、光化学スモッグが発生しやすい時期となります。特に晴れて日差しが強く、気温が高くて風の弱い日は要注意! 光化学スモッグは、目や喉の粘膜に刺激を与え、健康被害を引き起こす原因となります。

注意報が発令されたら

- ・屋外での激しい運動は避けましょう。
 - ・目などに刺激を感じたらすぐ家に入りましょう。
 - ・病弱な人、乳幼児、お年寄りなどは、健康な成人よりも被害を受けやすいので注意しましょう。
 - ・自動車の使用を控えるようご協力ください。
- ※被害を受けたときは、市役所までご連絡ください。

もし、次のような症状を感じたら

- ・目がチカチカしたり痛みがあるときは洗眼をしよう!
 - ・のどの痛みを感じたら、うがいをしよう!
- ※よくならないときは、すぐに医師の診察を!

発生を知らせる連絡体制

光化学スモッグの発生を速やかにお知らせできるよう、県内には39局の測定局があります。市内には秩父農林振興センターに設置されており、1時間ごとに光化学オキシダント濃度を自動測定しています。



光化学オキシダント濃度が0.12ppm以上になると「光化学スモッグ注意報」が発令されます。この場合、市はただちに関係機関へ通報し、市民の皆さんへは市の防災行政無線放送によりお知らせします(放送は旧秩父市内のみ)。

また、安心安全メールを受信している方には、携帯電話のメールで情報を配信します。

☎生活衛生課

☎25-5202

秩父市安心安全メール

防災・防犯情報、防災無線放送の内容、火災情報をメールにて配信します。

カメラ付き携帯電話のQRコード読み取り機能でこちら→

または、t-chichibu@sg-m.jpに空メール(本文が空白のメール)を送信!

光化学スモッグ情報はこちらでも確認できます

●埼玉県環境部大気環境課ウェブページ

「埼玉県の大気状況」

<http://www.taiki-kansi.pref.saitama.lg.jp/>

「光化学スモッグ情報」(携帯電話用サイト)

<http://www.taiki-kansi.pref.saitama.lg.jp/m/> (各社共通)

外国人住民の方へ「住民票コード」通知します

7月8日から、外国人住民の方も住基ネット(住民基本台帳ネットワークシステム、日本全国の住民基本台帳をネットワーク化したもの)に住所等の情報が登録され、「住民票コード」(住基ネットにおいて全国共通の、本人確認を行うために必要不可欠な無作為の11桁の番号)が付番されます。

これにより、一部の行政機関で住民票の写しの提出が省略できたり、お住まいの市区町村以外でも住民票の写しの交付を受けられるなど、行政上の手続きが便利になります。また、住民基本台帳カ

ド(電子証明書を入れることができるほか、写真つきのもものは公的な本人確認書類として使用できます)の交付も受けることができます。7月8日以降、郵便でご本人に通知しますので、ご確認ください。

住民票コードは大切な番号です

住民票コードの提示要求は、行政機関が法律で定められた事務を行う場合に限りされており、民間での利用は禁止されています。他人に教えたり、必要がないのに住民票コードが入った住民票の写しを提出することがないようにご注意ください。なお、住民票コードは変更できません。

☎市民課 ☎22-5348

「災害時における福祉避難所の開設に関する協定」を締結しました

市では、埼玉県立秩父特別支援学校と「災害時における福祉避難所の開設に関する協定」を締結しました。



この協定は、市内において災害発生または災害の発生するおそれのある場合における、災害時要援護者のうち身体等に障がいのある方に対する支援のため、市が避難所として、秩父特別支援学校の施設を使用することについて、必要な事項を定めるものとなっています。

今後も災害時の各分野における協力体制の整備を進めていきます。

☎危機管理課 ☎22-2206

公共工事の入札結果 (税込500万円以上)

入札契約方法	契約日 [完成予定]	事業名 [事業場所]	予定価格 [契約金額] [税込/円]	落札率	契約業者	工事担当課
一般競争入札	3月7日 [3月]	市役所本庁舎等建設工事 地盤調査業務委託 [熊木町518番3外地域]	8,988,000 [8,977,500]	99.88%	応用地質(株) 東京支社	建築住宅課 ☎26-6869

☎工事の内容…表中の工事担当課、契約関係…契約課 ☎25-5216

犬のふんの後始末を! 動物のふん・尿の適正処理は埼玉県条例により、飼い主に義務づけられています。散歩の際には必ず持ち帰りましょう!



国際認証の取得を目指して

WHO世界基準の安心・安全なまちづくり

セーフコミュニティだより

第7号

第2回推進協議会を開催しました

秩父市では、セーフコミュニティの国際認証取得に向けた取り組みを進めています。3月28日(木)には、第2回秩父市セーフコミュニティ推進協議会を開催しケガや事故に関するデータの収集状況について報告しました。

○データの収集状況

秩父市におけるケガや事故に関するデータを収集し、その特徴を分析しています。データとしては、人口動態や犯罪などの統計情報のほか、救急搬送データなどがあります。詳しい内容は、今後、市報等で随時紹介していく予定です。今回は、救急搬送データの一部について紹介します。

救急搬送データからみる

秩父市の地域特性について

(社)日本セーフコミュニティ推進



日本セーフコミュニティ推進機構
代表理事 白石陽子氏

機構代表理事白石陽子氏から、秩父市のケガや事故の発生状況について、分析結果を報告していただきました。

秩父市における特徴として、

- ① 交通事故は、国道での発生が全体の4分の1を占める。
 - ② 自宅では、「トイレ」に行こうとしてケガをしやすい。
 - ③ 農作業時やハチ刺されによるケガが多い。
- などの事例が紹介されました。このほか、高齢者の転倒が非常に多いことや飲酒を伴うケガが多いことなども報告されました。

セーフコミュニティ担当部署が変わりました

これまで、セーフコミュニティの担当窓口は市長室地域政策課でしたが、組織改正に伴い、4月1日からは総務部危機管理課が担当することとなりました。

今年度から、いよいよ具体的な取組みが始まりますが、安心・安全なまちづくりに直接携わる組織が担当することで、機動的かつ効果的に事業を進めていきたいと考えています。

セーフコミュニティ活動へのご理解とご協力をお願いします。
危機管理課セーフコミュニティ担当 ☎22-2206

中小企業者のみなさんへ 融資制度ご利用ください!!

☎商工課 ☎25-5208

中小企業振興資金 (秩父市ハイパワー資金)	
【取扱金融機関】	商工中金熊谷支店および、埼玉りそな銀行、武蔵野銀行、埼玉信用金庫、足利銀行、東和銀行の各秩父支店
資金用途	運転資金・設備資金 (借入金の返済、税金の支払いは対象外となります。)
主な申込要件	①市内に店舗、工場もしくは事業所 (法人の場合は本社) を有している、または新たに有しようとしていること ②市税を完納していること ③本制度による融資を過去に受けている場合は、その融資を完済していること。
融資限度額	運転、設備合わせて2,000万円
利率	融資実行時の長期プライムレートと同率 ※利率の2分の1を限度として、融資額に対する年1%分の利子を市が予算の範囲内で補助します。 (平成25年4月10日現在の長期プライムレート1.20%)
融資期間	運転5年以内・設備7年以内 (いずれも据置6か月以内)
担保	必要に応じて
保証人	【商工中金】原則1名以上 【他の金融機関】協議による
信用保証	【商工中金】必要に応じて 【他の金融機関】原則必要
実際にご負担いただく利子	
①融資実行時の長期プライムレートが2.5%の場合… 2.5% - 市補助分1% = 1.5%	
②融資実行時の長期プライムレートが1.4%の場合… 1.4% - 市補助分0.7% (利率の1/2を限度) = 0.7%	

小口金融制度・特別小口金融制度		
【取扱金融機関】 埼玉りそな銀行、武蔵野銀行、埼玉信用金庫、足利銀行、東和銀行、埼玉信用組合の各秩父支店		
名称	小口金融制度	特別小口金融制度
主な申込要件	①継続して1年以上市内に住所および事業所 (法人の場合は本社) を有し、かつ、同一事業を営んでいること ②市税を完納していること ③許認可等が必要な業種の場合、有効な許認可等を受けていること	左記に加えて ①常時使用する従業員が20人 (商業、サービス業は5人) 以下であること ②本制度による保証の他に埼玉県信用保証協会の保証を付した借入金のないこと ③市県民税の所得割 (法人は法人税割) があること
融資限度額	運転、設備合わせて1,000万円	
利率	年1.75% ※市で行う利子補給制度の対象となります。各事業所に対し、年間支払利子の20% (日本政策金融公庫の国民生活事業融資制度と合わせて上限10万円) を市が予算の範囲内で補助します。 20%の利子補給を受けた場合、実際に負担する利率は1.4%です。	
融資期間	運転5年以内 (据置6か月以内) 設備7年以内 (据置12か月以内)	
担保	必要に応じて	不要
保証人	個人: 原則として不要 法人: 原則として代表者	不要
信用保証	年0.45%~1.59% (埼玉県信用保証協会の審査により決定)	年0.8%
当初契約どおりの融資期間内に完済すると、信用保証料の全額を市が補助します。		

DSC 5 「前原の不整合」

秩父のジオサイトを紹介する第5回目は、「盆地北側の境界・前原の不整合」です。

皆野町大淵の交差点から荒川に向かって下っていくと、荒川左岸の崖に至ります。下部には秩父帯（約2億年前から1億5千万年前・中生代ジュラ紀）の泥岩、上部には盆地内（約1600万年前・新生代第三紀）の礫岩や砂岩層が重なっています。このように、2つの地層の間に大きな時間的不連続が認められる関係を不整合といいます。前原の不整合は、理科の教科書などにもよく取り上げられる代表的な不整合です。



「千年の歴史を取り戻すジオツアー」 開催

皇居(江戸城)はなぜ、この地にできたか? 大地とのかかわりを探る...

とき 5月26日(日)午前7時西武秩父駅発〜午後6時30分頃着

ところ 喜多見慶元寺、将門の首塚、皇居東御苑、スカイツリーなど

参加費 4,300円(保険料、観覧料等) ※昼食は各自持参のこと

定員 20人(超えた場合は抽選)

申込 5月18日(土)までに萩原印刷(☎24-4116)へ

問合せ NPO秩父の環境を考える会 地球部会 内藤(☎23-7531)

DSC (デジタルスタンプコレクション)34
でジオパーク巡りを楽しもう!

写真と地図・解説を備えたガイドブックを片手に、各ジオサイトでスマートフォンなどから電子スタンプを押して楽しもう! ガイドブックは、一冊400円で、下記窓口で発売中!
DSC34ガイドブックは電子ブックでも見られます!

URL <http://www.chichibu-geo.com/pagemakely/pagemakely.html>

ジオパーク秩父のホットな情報を、インターネットで公開中!

ホームページやフェイスブックで、芝桜まつり期間中の情報を含め、ジオパーク秩父のさまざまな情報を提供しています。どうぞご利用ください。

●「ジオパーク秩父」ホームページ

URL <http://www.chichibu-geo.com/>

●「ジオパーク秩父」フェイスブックページ

URL <http://www.facebook.com/geoparkchichibu>

問合せ 秩父まるごとジオパーク推進協議会事務局(観光課内) ☎25-5209

テレビで

スマホで

市からのお知らせが見られます

テレビ埼玉のデータ放送で見る

5月1日(水)から、テレビ埼玉(デジタル3チャンネル)のデータ放送で秩父市からの情報をお知らせしています。災害時における避難所等の防災・緊急情報のほか、市内のイベントや観光情報などをお知らせします。

市のデータ放送を見るには

- ①テレビのチャンネルを、テレビ埼玉(地上デジタル3チャンネル)に合わせる
- ②リモコンのdボタンを押す
- ③データ放送画面左下に表示されるメニューから秩父市からののお知らせを選び、リモコンの決定ボタンを押す



Facebookで見る



●市政一般情報(秩父市公式アカウント)

<http://www.facebook.com/chichibu.city>

●企業支援情報(秩父市企業支援センター)

<http://www.facebook.com/chichibu.bizsupport>

●観光情報(秩父地域おもてなし観光公社)

<http://www.facebook.com/chichibuomotenashikosya>

問合せ データ放送については

広報広聴課 ☎22-2505

フェイスブックについては

広報広聴課 ☎22-2505

企業支援センター

☎21-5522

観光課 ☎25-5209

市内の空間放射線量測定状況

市内の放射線量測定結果は下記のとおりで、測定したすべての地点で標準値を下回りました。

☎生活衛生課 ☎22-5202

表1 市内の空間放射線量測定結果

測定箇所	地表からの高さ	3/18	4/1
歴史文化伝承館 南側玄関前	0cm	0.073	0.073
	50cm	0.064	0.053
	100cm	0.054	0.058
	150cm	0.051	0.061
吉田総合支所	0cm	0.075	0.083
	50cm	0.067	0.071
	100cm	0.068	0.070
	150cm	0.064	0.067
大滝総合支所	0cm	0.072	0.068
	50cm	0.063	0.073
	100cm	0.062	0.062
	150cm	0.062	0.064
荒川総合支所	0cm	0.094	0.096
	50cm	0.083	0.089
	100cm	0.078	0.084
	150cm	0.075	0.070

※単位：マイクロシーベルト毎時
 ※簡易測定器による測定のため、あくまでも参考値です。
 ※使用測定器：「環境放射線モニタ PA-1000Radi」
 ☆国の基準：年間1.0ミリシーベルト（毎時0.23マイクロシーベルト）
 （国際放射線防護委員会（ICRP）の勧告で示された平常時年間放射線量の限度）

学校給食等の放射能測定を実施中

これまで市で実施した学校給食等の放射能測定結果について、放射性物質はすべて「不検出」でした。測定結果の速報等は、市HPで公表しています。

☎保健給食課 ☎22-2443

食品中の放射能セシウムの基準値（参考）			
単位：Bq/kg			
飲料水	10	一般食品 （肉・卵・魚・その他）	100
牛乳	50	乳児用食品	50

※数値はセシウム134とセシウム137の合計値
 （厚生労働省発表 平成24年4月1日施行）

※「不検出」とは「検出下限値未満」のことです。「検出下限値」は検体により異なりますが、すべて厚生労働省の基準値未満となっています。

測定内容

- ・各共同調理場：1回に3検体（給食1食分と食材2品目）
 - ・各保育所：1回に2検体（給食1食分と食材1品目）
- ※給食1食分は測定日当日のものを、食材は翌日の給食に使用するものを測定しています。

表2 大滝地域の空間放射線量測定結果

測定箇所	地表からの高さ	3/18	4/1
大血川溪流観光釣場付近	0cm	0.097	0.100
	50cm	0.090	0.088
	100cm	0.085	0.077
	150cm	0.082	0.077
川又観光トイレ	0cm	0.128	0.113
	50cm	0.136	0.138
	100cm	0.135	0.119
	150cm	0.150	0.116
川又：入川橋付近	0cm	0.150	0.116
	50cm	0.121	0.115
	100cm	0.111	0.107
	150cm	0.094	0.087
栃本消防団詰所	0cm	0.094	0.105
	50cm	0.094	0.105
	100cm	0.102	0.102
	150cm	0.115	0.104
滝沢サイクルパーク	0cm	0.105	0.095
	50cm	0.105	0.095
	100cm	0.090	0.090
	150cm	0.087	0.082
中津川こまどり荘	0cm	0.071	0.088
	50cm	0.078	0.083
	100cm	0.116	0.117
	150cm	0.099	0.099
仏石山トンネル付近	0cm	0.099	0.099
	50cm	0.091	0.103
	100cm	0.094	0.088
	150cm	0.083	0.088
三峰駐車場	0cm	0.091	0.081
	50cm	0.091	0.081

2013年4月 放射能測定施設・食材の検体一覧表

4/8(月)	原谷園	にんじん（徳島県産）
	永田園	はくさい（茨城県産）
	吉田園	たまねぎ（北海道産）
4/9(火)	一中部	にんじん（徳島県産）、長ねぎ（千葉県産）
	北 部	にら（高知県産）、小松菜（埼玉県産）
4/10(水)	影森小	にんじん（徳島県産）、キャベツ（神奈川県産）
	荒川小	にんじん（徳島県産）、じゃがいも（北海道産）
4/11(木)	一 小	長ねぎ（埼玉県産）、キャベツ（埼玉県産）
		長ねぎ（埼玉県産）、はくさい（茨城県産）
4/12(金)	原谷小	キャベツ（埼玉県産）、小松菜（埼玉県産）
	花の木園	たまねぎ（北海道産）
4/15(月)	一 中	れんこん（茨城県産）、ごぼう（青森県産）
	北 部	にんじん（千葉県産）、じゃがいも（北海道産）
4/16(火)	影森小	たまねぎ（北海道産）、小松菜（埼玉県産）
	荒川小	きゃべつ（神奈川県産）、ほうれん草（埼玉県産）
4/17(水)	一 小	にんじん（徳島県産）、じゃがいも（北海道産）
	大滝中	セロリ（福岡県産）、きゃべつ（埼玉県産）
4/18(木)	原谷小	たまねぎ（北海道産）、じゃがいも（北海道産）
	影森小	チンゲン菜（茨城県産）
	日野田園	にら（茨城県産）
4/19(金)	一 中	たまねぎ（北海道産）、じゃがいも（北海道産）
	北 部	きゃべつ（神奈川県産）、もやし（埼玉県産）

☒：共同調理場 ☒：保育所 ※「北部」：下吉田
 検査機器 株式会社テクノエーピー T N300Bベクレルモニター
 高感度NaI (TI) シンチレータ φ3×3

☎秩父保健所 ☎22-3824

5月～6月は「不正大麻・けし撲滅運動」の実施期間です。「大麻」や麻薬の原料となる「けし」は、法律により、栽培が禁止されています。不正栽培または自生している「大麻・けし」を発見した場合は、保健所までご連絡ください。

不正大麻・けし撲滅運動

☎秩父保健センター ☎22-0648

をとりましよう。

国内で新しいダニ媒介性のウイルスによる疾患「重症熱性血小板減少症候群（SFTS）」の症例が確認されています。ダニ媒介の感染症（ツツガムシ病や日本紅斑熱等）は治療方法がありますが、この感染症は有効な治療法やワクチンがまだなく、対症療法に限られています。SFTSウイルスは、本州以南に広く分布するマダニの一種が媒介したとみられています。このダニの仲間が全てウイルスを持っていてはありませんが、春にふ化して幼虫となり、山野や草むらなどで動物の血液を吸って成長するので、ダニに刺されないために、肌の露出を少なくし、虫よけ剤を適宜使用するなどの対策をとりましよう。

ダニ感染症（SFTS）
 に注意しましょう！

地域包括

支援センターだより



介護予防で

いつまでもハツラツと



〒168-8501 秩父地域包括支援センター
☎22-2582

知って安心「成年後見制度」

成年後見制度とは

認知症などの理由で、判断能力が十分でない方は、不動産や預貯金などの財産管理をしたり、介護などのサービスや施設への入所に関する契約を結んだり、遺産分割協議をしたりする必要があるとしても、自分でこれらのことを行うのが難しい場合があります。また、自分に不利な契約があってもよく判断ができず、悪質商法の被害にあうおそれもあります。

このような判断能力の不十分な方の権利や財産を保護し、法律的に支援するのが成年後見制度です。

法定後見制度と任意後見制度

成年後見制度には、すでに本人

の判断能力が不十分な場合に利用できる「法定後見制度」と、判断能力が不十分な状態になった場合に備えておく「任意後見制度」があります。法定後見制度は、家庭裁判所へ申立てを行い、本人の判断能力に応じて、支援者（成年後見人等）を家庭裁判所が選任します。選任された支援者（成年後見人等）は、本人を代理して契約等の法律行為や、財産管理等の支援を行うこととなります。申立ては、本人・配偶者・四親等内の親族などが行うことができます。

任意後見制度は、支援者（任意後見人）と支援してほしいことを委任契約で公正証書によって結んでおき、判断能力が十分でなくなった場合、本人、支援者（任意後見人）が家庭裁判所に申立てを行うことで、任意後見人を監督する監督人が選任され、効力が生じ、支援が開始されます。

こんな心配はありませんか

- ① 認知症が進んできた父親が悪質商法などにだまされないか。
 - ② 寝たきりの母の年金が家族に勝手に使われている。
 - ③ 子どもがいないので、いざという時に備えて、信頼できる人に財産管理をお願いしたい。
- 成年後見制度についてのご相談等は、地域包括支援センターまたは、社会福祉協議会にお問い合わせください。

8020よい歯のコンクール

80歳以上（平成25年4月1日現在）で自分の歯が20本以上ある方、自薦・他薦は問いませんので、ぜひご参加ください。（当コンクール表彰未経験の方に限ります。）

○秩父郡市審査会

とき 6月30日(日)午前10時～

ところ 秩父保健センター

用・問 5月20日(月)～6月27日(木)に推薦者名（自薦の場合は本人）、対象者名、年齢、生年月日、☎を秩父保健センター（☎22-0648）へ



ふくろう通信

ジオパーク秩父認定記念講座を開催！

秩父まるごとジオパーク推進協議会の構成メンバーであるNPO秩父まるごと博物館の主催による、ジオパーク秩父認定記念講座「遙かなる地底の旅」が豊島区勤労福祉会館で開催され、多くの区民が参加しました。1月27日、2月24日、3月24日と3回行われ、「宮沢賢治の秩父巡検」「秩父札所の地学めぐり」など、秩父の地質・自然・文化などをわかりやすくお話ししました。ジオパーク秩父を通じて姉妹都市交流の輪がさらに広がります。



がんばる商店街！

は限りがありますのでご注意ください。

とき 6月2日(日)

午前10時～午後4時

ところ ウニクス秩父内ザ・チャ

レンジ秩父周辺

間 チャレンジ祭り実行委員会（ザ・

チャレンジ秩父内）

☎26-6644

営業時間 午前10時～午後7時

定休日 火曜日

予 告

次回ナイトバザール

6月15日(土)夜7時開催！
お楽しみに！



江成 泰輝 くん
「初めての運動会！
よく頑張りました」
(大野原)



関川 妃奈 ちゃん
「はいポーズ」
(道生町)



黒澤 瑠侑 くん
「にいに、ねえね、
いっぱい遊んでね」
(下吉田)



萩原 伊吹 くん
「いぶぎ、げんき!!」
(大野原)



応募方法

1～1歳半程度のお子さんの写真を同封し、住所・保護者の方のお名前、電話番号、お子さんの名前（ふりがな）・性別・生年月日とコメントを明記のうえ、市役所広報広聴課（〒368-8686 熊木町8-15）までお送りください。抽選に漏れた方も、2歳になる月までは翌月の抽選に繰り入れ、再抽選しています。なお、市のホームページで公開している「市報ちちぶ」にも同様に掲載します。

市民文芸

俳句

忘れられゆく戦争や黄砂降る
受付に飴置く医院里長閑
花疲れ互いちがいの生返事
啓蟄や鳥の啄む地の香り
木登りの上手な少女山笑ふ
曾孫に騙され通す四月馬鹿
芽を出して楽しみ生まれ畑廻り
春雪の野菜の甘さ育てをり
水音は春の足音雑木山
草雫り雫るに惜しい犬ふぐり

竹内弥太郎 選
中町 内田 定男
上吉田 山口 富江
上宮地町 野崎 麻衣
吉田久長 齋藤 大仙
栃谷 竹村善三郎
上町 宮下 照子
久那 斉藤ヨネ子
下影森 山口千代子
大野原 黒沢 一登
三峰 千島サマ井

短歌

一人棲む老いの山家の冬ざれて
黄砂荒れ管内待機に銃研く遠き兵の日昭和遙けし
兵としてお国の為と励みたる八十路半ばの遠き日の夢
役員の引き継ぎ終えて安堵するも寂しさ少し心に残る
孫生まれ亡き夫の名を命名とうれしい便り子らに幸あれ
ポップコーン散らしたような七分咲き白梅の香かすか漂う
延命治療の是非を問わるる夫なれば今年の桜心に沁みる
震災の時刻に夫と黙禱し被災地語りつつ芋種を植う
枯れ蔓の節より萌出るクレマチス今年も大き花咲くを待つ
もやもやと上がる花粉に山霞む風吹き散らす行方は知らず

新井 悦子 選
上吉田 山口 富江
桜木町 島崎 定夫
荒川日野 小林 久男
桜木町 木村 一枝
下宮地町 町田 要子
黒谷 中村 美代
中町 西巻 好子
栃谷 竹村 ハク
大野原 荒船由美子
久那 斉藤ヨネ子

※短歌、俳句の応募は、毎月末までに、市役所広報広聴課（〒368-8686 熊木町8-15）へ、必ず官製はがきでお送りください。（5月締切り分→7月号に掲載）

1通に2首または2句までで、1人1通のみとします。投稿の際、住所・氏名（ふりがな）を、作品の左側に書いてください。なお、市のホームページで公開している「市報ちちぶ」にも同様に掲載します。

市民文芸または選者へのご意見・ご感想等は、市役所広報広聴課あてにお送りください。



3月24日から岡山県新見市で開催された「第9回都道府県対抗全日本中学生男子ソフトボール大会」に秩父ユースソフトボールクラブが出場しました。昨年8月に大阪で開催された全日本中学生男子大会に続いての出場です。初戦は静岡県選抜に15対5で勝利しましたが、準々決勝では優勝候補の高知県選抜と対戦し1対12で敗れてしまいました。夏の全国大会出場を目指し練習に励んでいます。

ちちぶ トピックス



秩父商栄組合が牧水の滝に金魚を寄贈

3月19日、秩父商栄組合（澤井清市組合長）から、羊山公園「牧水の滝」に金魚3000匹が寄贈されました。同組合からは、羊山公園の桜や芝桜の開花時期に合わせて、毎年、金魚を寄贈していただいています。今年も、園地の池を悠々と泳ぐ姿は、桜や芝桜とともに秩父路に彩りを添え、羊山公園を訪れた人たちの目を楽しませていました。

コーラス大滝と歌おう！「うたごえコンサート」



大滝総合支所3階多目的ホール三峰において、空き室有効活用の一環として、コーラス大滝と軽音楽部、中学生によるミニコンサートを開催しました。

少ない人数の中学生ですが、素晴らしい歌声を披露していただきました。また、昼休みの短い時間でしたが、集まった地域の皆さん、支所の職員と一緒に全7曲を楽しく歌いました。



新学期・朝の立哨指導

4月8日から12日までの5日間、春の交通安全運動の一環として、朝の立哨指導が行われました。

交通指導員、吉田交通安全母の会等の協力により、吉田地域内の4か所の交差点において、登校する児童、生徒の見守り活動を行いました。

新1年生にとっては、お兄さんお姉さん達と一緒に、初めての登校です。新学期を迎えるにあたり、子どもたちが交通事故にあわないよう、車を運転する方は十分注意をお願いします。



花いっぱい笑顔もいっぱい「道草展」

4月13日、14日、荒川日野地区住民による、陽野ふるさと「春の道草展」が開催されました。民家の軒先に公民館サークルや地元有志による絵や写真、フラワーアレンジメントなどが展示され、陶芸教室やペタンク交流のイベントもあり、とても賑わっていました。両日も天候に恵まれ、訪れた人たちは山里のエコハイキングを楽しんでいました。

“おもてなし”は、生徒手作りの間伐材ベンチで



秩父農工科学高校からヒノキ間伐材を利用したベンチ10基が「芝桜の丘」に寄贈されました。このベンチは今春森林科学科を卒業した10人が制作したもので、高齢者も利用しやすいよう低く作られています。観光客の方にも大変好評で、贈呈式に参加した新3年生との会話が弾んでいました。

お知らせ

のページ

HP ホームページを参照

1 石間交流学習館の利用は 事前に申し込みを!

入館・体験等の施設利用については、「予約制」となりました。詳細はお問い合わせください。

問 吉田総合支所地域振興課
☎ 72-6083

2 守ろう人間の尊さを 5月は赤十字運動月間

5月8日は、「世界赤十字デー」（赤十字の創始者アンリー・デュナン（赤十字の誕生日）です。赤十字は皆さんから寄せられた活動資金（社資）により、世界の人命尊重の活動を行っています。ご協力をお願いします。

問 社会福祉課 ☎ 25-5204

3 平成24年度 情報公開制度・個人情報 保護制度の運用状況

情報公開制度

公文書の公開申請件数

・市民等の公開請求 26件

・市民等以外の公開申出 25件
申請に対する決定内容

・公開 28件

・部分公開 18件

・非公開 5件

個人情報保護制度

個人情報開示請求件数 2件

請求に対する決定内容

・開示 1件

・不開示 1件

詳 市HPまたは歴史文化伝承館1階
情報提供コーナーで閲覧できます。
問 総務課 ☎ 22-2251

4 相談支援事務所フレンドリー、 就労支援センターキャップの 事務所移転

ふれあいセンター内にあった各事務所は、4月から下記に移転しました。

事務所名	移転先
フレンドリー (カナの会)	ふれあいセンター2階
フレンドリー(清心会) および就労支援 センターキャップ	さやかサポート センター内 (熊本町12-21)

問 障がい者福祉課 ☎ 27-7331

5 住宅リフォーム等の資金助成!

申請書類配布・受付場所

・商工課(じばさんセンター3階)
・吉田・大滝・荒川総合支所地域
振興課

※歴史文化伝承館1階総合案内
でも申請書を配布しています。

受付期間

6月17日(月)～21日(金)
午前9時～午後5時

※助成事業の内容は、市報4月号
12ページまたはHPをご覧ください。

問 商工課 ☎ 25-5208

6 第55回水道週間

6月1日から全国一斉にスタート
します。「復興の 未来と生命
照らす水」を合言葉に、生活に欠
かせない水、百年の歴史を越えた
近代の水道について考える週間で
す。大切な水を守っていくために、
今一度考えてみましょう。

問 業務課 ☎ 25-5221

7 チャレンジデー2013



同じ人口規模
の自治体間で、
当日の午後9時
までの間に、市
内のあらゆる場
所で、ウォーキ
ングやラジオ体

操など、簡単な身体運動を15分以上
行った市民の参加率(%)を競
う市民参加型のスポーツイベント
です。勝った場合は、秩父市旗を
相手の自治体のメインポールに1
週間掲揚します。

と き 5月29日(水)

今回は、徳島県鳴門市と対戦!

イベントの参加、報告のご協力を
お願いします。

問 市民スポーツ課 ☎ 25-5230

広告

住宅名 [募集戸数] (所在地)	住宅の詳細	駐車場代 (1戸1台)	その他
1 大畑北 [1戸] (大畑町4-45)	間取り:3DK(H6築) 家賃:22,100円~43,300円	3,000円	
2 間ノ田 [1戸] (金室町1-10)	間取り:3DK(H11築) 家賃:23,100円~45,300円	3,000円	
3 井ノ尻 [1戸] (中村町3-8-9)	間取り:3DK(H13築) 家賃:24,600円~48,300円	3,000円	
4 和田 [2戸] (下吉田7010-1 他)	間取り:3DK(S53築) 家賃:9,400円~16,500円	駐車場なし	※浴槽・ 風呂釜持込
5 神庭第1 [1戸] (大滝846-1)	間取り:3DK(S63築) 家賃:14,100円~27,700円	駐車場なし	※浴槽・ 風呂釜持込
6 半縄 [2戸] (荒川上田野933-3)	間取り:3K(S47築) 家賃:8,400円~13,900円	2,000円	
7 白久 [1戸] (荒川白久1642-1)	間取り:2LDK(H10築) 家賃:19,900円~39,100円	2,000円	

- 8 市営住宅入居者募集**
- 受付期間** 5月27日(月)~31日(金)
- 申込の資格**
- ①市内に住所または勤務地があり、市税等の滞納がないこと
 - ②同居する親族があること
 - ③入居する世帯全員の収入の総額が、基準の範囲内にあること
 - ④明らかに住宅に困っていること



9 独身者対象 バドミントンサークル初開催

楽しく汗を流しながら仲間作りや素敵な出会いをしましょう!

とき 5月31日~7月26日の毎週金曜、午後7時~9時(7月12日除く、全8回)

参加費 1,000円

定員 男性15人、女性15人

対象 独身で年齢20代~40代の方

申込開始 5月17日(金)

申・問 参加費を添えて文化体育センター(☎24-4004)へ(午前9時~午後5時、5月17日(金)のみ午後9時まで受付)

⑤申し込み者本人を含む同居世帯の全員が、暴力団関係者ではないこと

入居予定時期 8月ごろ

※申込者数多数の場合は抽選

※申込書は期間前にも配布します(HPにも掲載しています。)

申・問 建築住宅課 ☎26-6869

吉田総合支所地域振興課 ☎72-6083

大滝総合支所地域振興課 ☎55-0861

荒川総合支所地域振興課 ☎54-2114

11 市民初心者カヌー教室

とき 1回目 6月16日(日)
2回目 7月28日(日)

どちらか、1回のみ参加も可

ところ 玉淀湖

対象 小学生以上(小学生は保護者同伴)

定員 各回10名

参加費 各回1,000円(保険料他、当日集金)

持ち物 弁当、着替え、濡れても良い服装

申・問 開催日の1週間前までに秩父市カヌー協会事務局 仁科(☎090-8962-7491、hijk@orion.ocn.ne.jp)へ

10 初心者&ジュニア バドミントン教室

とき 6月8日~7月6日の毎週土曜日午後7時~9時(全5回)

ところ 文化体育センター

対象 小学4年生以上でバドミントンに興味のある方

参加費 小中学生 500円
高校生以上 1,000円

申・問 5月13日(月)~随時(教室開催中も可) ☎か☎でバドミントン連盟事務局鳥山(☎23-4716・☎23-4852) または文化体育センター(☎24-4004・☎23-4720)へ

※申込用紙は文化体育センターにあります。



広告



広告

12 市民初心者アーチエリー教室

とき 6月2日～30日（毎週日曜日、午前10時～正午）

ところ 文化体育センターアーチエリー射場

対象 中学生以上。車いすの方も歓迎（中学生は、保護者同伴）

参加費 1,000円

服装 動きやすい服

問い合わせ 5月26日(日)までに☎にて。午後5時までは、文化体育センター（☎24-4004）へ、午後5時以降はメールにて秩父市アーチエリー協会事務局へ
☐chichibu-archery@infoseek.jp

13 剣道初心者教室

とき 6月5日～26日の毎週水曜日、午後6時30分から1時間程度

ところ 文化体育センター武道場

対象 小学3年生以上、一般経験者二段以下の方

参加費 無料

申込 秩父剣道連盟 浅見
☎23-33003

14 中央公民館クラブ追加募集

●てん刻クラブ

世界で一つの「印」を作りませんか？初心者でも大丈夫です。
とき 第2・4金曜日、午後6時30分～8時30分

ところ 歴史文化伝承館研修室2

講師 塚越康一先生

募集人数 10人

参加費 月1,000円（9月分までまとめて集金します）

※参加人数により活動回数変更あり

●話し方クラブ

「話し方」を変えて人生も変えてみませんか？

とき 原則第2・4火曜日、午後2時～4時

ところ 歴史文化伝承館研修室1他

講師 岸本信良先生

募集人数 10人

参加費 月1,000円（9月分までまとめて集金します）

持ち物 筆記用具

●パッチワーククラブ

小さな布から広がる手作りの世界を体験してみませんか？

とき 原則第2・4木曜日、午前10時～正午、または午後1時～3時（午前、午後に分かれて活動）

ところ 歴史文化伝承館研修室1

講師 正能和代先生

募集人数 午前10人、午後10人

参加費 月1,500円（3カ月ごとに集金、参加人数によって金額の変更あり）

持ち物 裁縫道具、布など

●手芸クラブ

「手作り」を楽しみながら「オンライン」を着てみませんか？

とき 毎週火曜日午前10時～正午

ところ 歴史文化伝承館研修室1

講師 小池ミツ先生

募集人数 10人

参加費 月1,200円（9月分までまとめて集金します）

持ち物 筆記用具、かぎ針、棒針、メジャー、毛糸など

※参加人数により参加費変更あり

15 影森公民館クラブ追加募集

●Cダンスクラブ

とき 毎週金曜日 午後7時15分～9時

ところ 影森公民館小ホール

対象 小4～中学生

講師 浅見紀子先生

募集人数 7人（まずは見学を！）

参加費 月2,000円

●金曜社交ダンスクラブ

とき 毎週金曜日 午後7時～午後9時

ところ 影森公民館ホール②

対象 成人男女

講師 新井一男先生

募集人数 10人（初心者大歓迎！）

参加費 月2,000円

☎どちらとも影森公民館（☎22-0777）へ

16 荒川公民館の教室

●ヘルシー健康料理教室

とき 6月18日～3月18日の第3火曜日、午前10時～午後0時30分（全10回）

広告

ところ 荒川農村環境改善センター 調理室

講師 羽田裕美先生

定員 20人（先着順）

参加費 1,000円

材料費 1回600円

申込開始 5月22日(水)から

●フラダンス教室

とき 7月3日～9月25日の毎週水曜日、午後7時～8時30分（全12回）

ところ 荒川公民館軽運動室

講師 井上裕史先生

定員 20人（先着順）

会費 1,000円

申込開始 5月23日(木)から

☎どちらとも☎にて荒川公民館（☎54-1058）へ

17 笑い(ラフター)ヨガ募集

「笑い」と「ヨガの呼吸法」を組み合わせた新しい健康法です。
とき 6月15日～2月15日の第3土曜日、午前10時～11時30分(全8回)

ところ 原谷公民館 和室

講師 根岸厚子先生

募集人数 30人

参加費 1,050円

申込 6月3日(月)～原谷公民館(☎2210658)へ

18 人形つくり教室

来年の干支(午)の置き物を作ります。初心者大歓迎!

とき 7月29日(月)、8月26日(月)、9月9日(月)、午前10時～正午(全3回)

ところ 浦山公民館集会所

定員 15人(申込順)

講師 大久保富士子先生

材料費 2,100円

申込 6月3日(月)～14日(金)に浦山公民館(☎2414912)へ

19 パソコン教室・相談会

①第13回 ハートエクセル教室
障がい者(有資格者)が教えるみんなのためのパソコン教室。
とき 6月7日～28日の毎週金曜日午前10時～正午(全4回)

定員 6人

対象 原則として、秩父郡市在

住の身体障がい者および高齢者
参加費 3,500円(テキスト代含)

②ハートネットサロン

とき 毎週火曜日午後2時～4時
内容 NPOハート秩父とパソコンボランティア秩父によるインターネット体験、相談会

対象 秩父郡市在住の方(身体障がい者優先)

年会費 3,000円

ところ ①・②ともに秩父市ふれあいセンター

申込 NPOハート秩父(IT事業部)今井・中畝・☎2511026

HP <http://www.1.plala.or.jp/heart-c/>

heart-c@topaz.plala.or.jp

20 文化体育センターの教室

①キックボクササイズ教室

とき 6月5日～7月10日の水曜日、午後7時～8時30分(全6回)

定員 60人(先着順)

申込開始 5月22日(水)

参加費 2,000円

②骨盤体操&ボディストレッチ教室

とき 6月7日～7月26日の金曜日、午後1時30分～3時(6月21日と7月12日を除く全6回)

③ボディメイクエクササイズ教室

とき 6月7日～7月26日の金曜日、午後7時～8時30分(6月21日と7月12日を除く全6回)

②、③共通事項

定員 70人(先着順)

21 秩父市国際交流協会主催 外国人のための日本語教室 Japanese Language Class Information

指導員 小林里江さん
申込開始 5月24日(金)
参加費 2,000円
①・②いずれも参加費を添えて文化体育センター(☎2414004)へ(午前9時～午後5時 火曜休館)
※5月22日(水)と24日(金)は午後9時まで受け付けます。

とき 6月4日～11月26日の毎週火曜、午後6時30分～8時30分(7月23日～8月27日を除く全20回)

ところ 福祉女性会館

対象 市内在住・在勤外国人

内容 日本語の初歩～中級程度(日常生活・応用会話・文法など)

定員 25人

教材費 1,000円

講師 増井まゆみ先生

申込 5月24日(金)までに市民生活課(☎2515200)へ



22 赤十字救急法短期講習会

赤十字救急法短期講習会に、小・中学生も参加できます。
とき 6月23日(日)①午前9時30

分～正午②午後1時～3時30分
ところ 福祉女性会館

定員 小・中学生20人

費用 300円(教材費等)

申込 社会福祉課☎2515204

23 巴川町会有志主催 避難者絆の集い

東日本大震災の影響で市内に避難された方々の情報交換など懇親を深め、日頃の不安を解消するため、巴川町会有志の主催による「避難者絆の集い」を開催します。
3回目となる今回も、民宿はまだ社長深田勝文氏の全面協力を得て、飲食のほか風呂も無償で提供します。避難者の方、ぜひご参加ください。

とき 6月9日(日)正午～

ところ 民宿はまだ(久那1007)

対象 市内に避難されている方

会費 無料

その他 送迎バスを用意します。

申込 5月27日(月)までに危機管理課(☎2212206)へ

24 こそだて「ちえぶくろ」

とき 5月17日(金)・24日(金)・31日(金)午前11時～11時40分(全3回)
ところ 原谷公民館1階和室
対象 0～3歳児と保護者
内容 語りきかせ歌や読みかきせを通じて親子の絆を育てます。
参加費 無料

申込 いわさくら新井☎2414716

25 里親入門講座

私たちのまわりには、さまざまな事情で家庭を離れて生活しなくてはならない子どもたちがいます。そうした子どもたちを、家庭で受け入れてくださる里親を募集しています。そこで、多くの皆さんに「里親制度」を理解していただくため、「里親入門講座」を開催します。

とき 5月25日(土)
午後1時30分～4時

ところ 熊谷児童相談所

内容 ①里親制度について ②

養育体験談 ③意見交換

☎ 熊谷児童相談所里親担当
048-521-4152

27 いつでも若々しくパフフルに 憩いの家いきいき教室

①「幸せな体づくり」

②「健康は心と体のバランス」

③「ヨガを始めませんか」

とき 6月8日(土)
午後1時30分～3時30分

講師 呼吸法研究会会員

持ち物 簡単な運動が出来る上履き(運動靴可)

②「健康は心と体のバランス」

③「ヨガを始めませんか」

とき 6月22日(土)
午後1時30分～3時30分

講師 五味公子先生

持ち物 ヨガマット(バスタオル可)、手拭い(タオル可)は全員。

押し棒を持っている方は持参

【①、②共通】

対象 60歳以上の市民(定員に満たない場合は60歳未満も可)

定員 30人(先着順、参加無料)

申し込み 5月16日(木)から電話で高齢者憩いの家(中村児童館) ☎22-0713へ

28 第1回平成秩父座公演



昨年、道の駅ちちぶの隣に特設舞台を設置して開催された「秩父歌舞伎正和会定期公演」。今年は装いを新たに「平成秩父座公

演」と題し、歌舞伎をはじめとした民俗芸能の公演を開催します。

とき 5月18日(土)・19日(日)とも午前10時開演(入場無料)

ところ 「平成秩父座」(道の駅ちちぶ隣特設舞台)

演目 (順不同)

18日(土)	秩父歌舞伎正和会 『吉例曾我対面 工藤館之場』 秩父神社神楽、久長の獅子舞、黒谷の獅子舞、秩父土搦き唄 花柳志寿の会 『三番叟』 秩父屋台囃子・所作太鼓、津軽三味線(壽禮)
19日(日)	秩父歌舞伎正和会 『ひらかな盛衰記 源太助当の場』 花の木小学校歌舞伎クラブ 『青砥稿花紅彩画 稲瀬川勢揃之場』 白久の串人形芝居、琴平神社神楽、浦山の獅子舞、秩父屋台囃子、民謡(富士三弦会)

☎ 秩父歌舞伎正和会事務局 深津 24-19926

29 この健康づくり講演会

精神障がい者の方が利用できる、様々なサービスを提供している、相談事業所、グループホーム、通所訓練施設等の地元事業者から、パンフレットを読むだけではわからない生きた情報を紹介します。

とき 6月8日(土)

午前10時30分～正午
福祉女性会館

内容 「精神障がい者が使えるサービスを知ろう」各サービス提供事業所職員による活動紹介

対象 一般市民

参加費 無料(事前申し込み不要)

☎ 秩父保健所保健予防推進担当 22-3824

30 原谷公民館 胡弓・津軽三味線クラブ主催 第3回東日本大震災 チャリティ演奏会

とき 5月19日(日)午前10時～

ところ 原谷公民館

内容 日本のごころの唄、童謡・民謡・津軽じょんがら等の曲目を、勇絃会の皆さんにも協力いただき演奏します。

講師 中田 勇先生

入場料 無料

☎ 原谷公民館 22-0658

31 ふるさとの味伝承料理教室

とき 6月17日(月)
午前9時30分～正午

ところ 荒川農村環境改善センター

講師 調理室

内容 荒川ふるさとの味伝承士

定員 20人(先着順)

材料費 つとつこ ほか

☎ 5月21日(火)から荒川公民館 (22-1058)へ

26 『あなたが主役！チャレンジ講座』

市民の皆さんが、自ら講師を務める講座です。詳細については、生涯学習課にお問い合わせください。

講座名(講師名)	内容	とき	会場	定員	料金
「世界のことはふれあい講座」(主催ヒッポファミリークラブ)	多言語で自己紹介、海外ゲストの母語に触れる他	5月19日(日) 午前10時30分～正午	クラブハウス21 集会室	10組(先着順)	1組300円(CD代・保険料)

申込期限 5月17日(金)まで
※参加希望者が5人以下の場合には、講座を開催しません。
※☑・☒による申込みも可。

「秩父まちづくり出前講座」もご利用ください!

豊かな知識や優れた技能を持つ住民の皆さんが、講師に登録されています。活動条件等詳細は、お問い合わせください。

☎ 生涯学習課 23-2294 ☒ 23-2298
☐ syogai@city.chichibu.lg.jp

33 芸術文化会館での催し

とき	内容	会場
5月22日(水) ～26日(日)	《毛筆かなとペン字書展》 初日は午後1時から 最終日は午後3時まで	展示室1～3
6月1日(土) ～2日(日)	《第31回盆栽展》 最終日は午後3時まで	展示室1～3 会議室4
6月4日(火) ～11日(火)	《アトリエ創作品展》 初日は午後1時から 最終日は午後3時まで	展示室1
6月12日(水) ～16日(日)	《秩父写真会春季展》 初日は午後1時から 最終日は午後3時まで	展示室1
毎週金曜日 午前10時～正午	赤岩智恵子『薔薇の微笑絵画教室』 ※生徒募集中	会議室3
毎週日曜日 午後3時～5時	赤岩智恵子『こども絵画教室』 ※生徒募集中(対象:幼児・小学生)	会議室4
第2土曜日 午前9時 ～午後5時	ミル・フルールnora 河野妙子『押し花教室』 (途中昼休みあり)	会議室3
第2日曜日 第3金曜日 午後1時～4時	海野俊雄『金工教室～手作り作品～』 銀の指輪・小皿等を作ります	会議室3
5月23日(水) 午後1時～5時	福田久美子『押し花教室』	会議室3

休館日 月曜日(祝日にあたる場合はその翌日)
開館時間 午前9時から午後5時
《各種作品展などに芸術文化会館をご利用ください》
 芸術文化会館では、皆さんの作品発表の場や作品制作の活動の場として、展示室・会議室の貸し出しを有料で行っています。個展、仲間展など各種作品展会場として、ぜひご利用ください。
問 芸術文化会館 ☎ 22-2406

32 無料「いっしょと法律相談室」
 「働く者の地域ナショナルセンター」秩父地区労では、無料の法律相談を開催します。民事、離婚、相続、破産、その他困りごとなど、何でもお気軽にご相談ください。
とき 5月21日(火)午後1時～
ところ 秩父勤労者福祉センター
対象 秩父郡市在住の方
定員 7人(組)
相談対応 段 貞行 弁護士(所沢市・段貞行法律事務所)
相談料 無料
申・問 5月15日(水)・17日(金)午前10時～午後3時30分 ☎にて秩父地区労働組合協議会(☎22-11847)へ
 ※定員になり次第締め切ります。

34 Chichibu ぐんぐんぐんぐん
 大人のため、子どものための癒しの空間を提供します。日頃のストレスや抱えている悩みの解消、交流の場として、セラピストが心を込めて癒します。
とき 6月1日(土)午前10時30分～午後5時(最終入場午後4時)
ところ 千茶古 別館コンツェルト(熊木町36-2)
内容 【ブース】カラーセラピィ、子育て相談、手こね石鹸作り、ヒーリングなど。ほかにワークショップや物品販売あり
入場料 500円(中学生以下は無料) ※各メニュー別途料金

37 市民初心者クレイ射撃教室
とき 5月26日(日)
 午前8時30分から受付
ところ ぐんまジャイアント総合射撃場
内容 市内在住・在勤で、散弾銃を所持する初心者の方を対象に、トラップ射撃100個撃ちを、安全講習から実射まで指導します。
参加費 6,000円(クレイ代、

36 ジオパーク秩父展
とき 6月10日(月)まで開催中
 午前9時～午後5時15分
ところ 聖地公園メモリアルホール オープンルーム
内容 パネル展示のほか、実際の石に触れる体験コーナー等の
問 聖地公園管理事務所 ☎ 22-13469 (休館日は年末年始のみ)

35 秩父特別支援学校 学校公開
とき 6月18日(火)午前9時30分～11時50分(受付:9時20分から)
内容 施設見学、授業参観、分科会、概要説明等
対象 お子さんの教育や進路に関する悩みや不安等をお持ちの保護者および関係者・担任の先生
問 県立秩父特別支援学校
 田村・大島 ☎ 24-13361

問 hear*ty+ (ハーティプラス) 山澤 ☎ 080-808521-1714
 ☐ chichibulivingroom@yahoo.co.jp

39 第63回埼玉県美術展覧会
とき 5月28日(火)～6月19日(水)
 午前10時～午後5時30分(月曜休館)
ところ 県立近代美術館(JR京浜東北線北浦和駅西口徒歩3分)
展示部門 日本画(水墨画含む)、洋画(版画含む)、彫刻、工芸、書(篆刻・刻字含む)、写真
入場料 無料
問 県生涯学習文化財課
 ☎ 048-830-6921

38 第36回 ふれあい住宅デー
とき 6月9日(日)
 午前10時～午後2時30分
ところ 埼玉土建秩父支部事務所、秩父勤労者福祉センター、尾田蔦公民館、(有)アライ住設(同時開催)
内容 包丁研ぎ、住宅何でも相談、手作り工作コーナー等(尾田蔦公民館のみ、まな板削りも実施)
 ※お子さんに水ヨーヨー、風船をプレゼントします。また、先着70人限定で粗品も謹呈!
 ※会場で実施する募金は、毎年社会保障のために市へ寄附していきます。ご協力をお願いします。
問 埼玉土建一般労働組合秩父支部 ☎ 21-13361

保険料等を含む)
定員 20人(申込順)
申・問 秩父クレイ射撃協会 理事 長島 ☎ 65-0532
 ※協会員には別途ハガキにて通知

たばこのポイ捨て・歩きたばこは止めましょう!

たばこは喫煙所で! 携帯灰皿といっしょにマナーと良心を携帯しましょう

39 肥土伊知郎氏講演会
イチローズモルトの誕生
〜秩父のウイスキー造り〜

世界に誇る秩父産ウイスキー「イチローズモルト」の誕生秘話や、ウイスキーにかける想いや情熱についてお話しいただきます。

と き 6月23日(日)
午後1時30分〜

ところ 歴史文化伝承館1階研修室
入場料 無料

申 5月20日(月)から市民生活課、歴史文化伝承館総合案内および吉田・大滝・荒川総合支所市民福祉課にて入場整理券を配布します。

(定員90人になり次第締め切り)
※この講演会は男女共同参画週間事業の一環として開催いたします。

※2歳から就学前までのお子さんを無料で託児します。(6月14日(金)までに左記へ申し込み)
※駐車場が狭いため、なるべく乗り合わせでお越しください。

問 市民生活課 ☎25-5200

40 歴史文化講演会
9百年の節目を迎える
秩父平氏の江戸進出

聖地公園に墓がある「江戸重長公」の父「秩父四郎重継氏」が江戸貫主になって、来年で9百年。秩父平氏にまつわるお話しをお聞きください。

と き 5月19日(日)午前10時30分

〔正午(10時)受付〕
ところ 歴史文化伝承館1階研修室
講師 門間義一氏 (元秩父聖地公園管理事務所長)
参加費 無料

問 NPO秩父の環境を考える会地球部 ☎23-7531

41 秩父とふれあう出逢いの宿坊
〜新しい婚活のカタチ〜

大滝にある大陽寺にて、宿坊を体験しながら新しい出会いを探してみませんか?

と き 6月8日(土)〜9日(日)
対象 20歳以上の未婚男女(市内外は問いません)。

申 ☐か(社)秩父青年会議所の申込フォームから

問 (社)秩父青年会議所 地域の絆向上委員会委員長 新井たかし

☐ chichibu-deai@live.jp
※メール受け取り後、詳しい内容と申込書を送付します。

42 ちちぶ国際音楽祭オペラ・コンサート
〜オープニングオペラ公演
「こころ」に向けて

と き 6月2日(日)午後2時30分
開場、3時開演

ところ 歴史文化伝承館ホール
出演 藪田真木子・山口由里子・齊藤雅代・細岡雅哉・「こころ」合同団

チケット 2,000円
取り扱い 本亭、秩父楽器サービス

チケットYAO他
問 本亭 ☎22-4388

と き 6月1日(土)・2日(日)
ところ そば処ちちぶ花見の里

内容 地元産石臼挽のもりそばを特別価格500円にて販売! みそポテト、たらし焼き、農産物、商工物産等の販売など

※6月9日(日)まで予約なしで花を見ながらもりそばを味わえます。

問 荒川総合支所地域振興課 ☎54-2114

44 子どもの放課後を豊かにする会チャリティ・10回記念
ハートフルコンサート

と き 5月26日(日)午後1時30分
開場、2時開演

ところ 秩父ミュージックパーク音楽堂
内容 秩父市出身の演奏家が皆さんと作る楽しいコンサートです。

出演者 ソプラノ・羽山弘子、蘭田真木子、テノール・羽山晃生、ピアノ・高橋望、鈴木啓三

曲目 君と旅立とう(「タイム・トゥ・セイ・グッバイ」)・ヴイリアの歌(「メリー・ウイドゥ」より)・ほか
入場料 3,000円
チケット 岩田豆腐店・岡部医院・茶房本亭・秩父楽器サービス・タ

カハシサイクル中町店・宮地店・くわの実保育園・チケットYAO
問 社会福祉法人くわの実会 障害者活動センター・キックオフ ☎24-5004

45 第14回 毛筆かなとペン字書展

と き 5月22日(水)〜26日(日)午前9時〜午後5時(22日は午後1時から、26日は午後3時まで)

ところ 芸術文化会館(入場無料)

※秩父勤労者福祉センターで毛筆かな書道教室を無料で実施中
問 秩父ペン書道会 斎藤 ☎23-4851

46 原生林トレッキング

と き 5月26日(日)
午前10時〜午後3時

内容 溪流沿いの山道を往復約2時間の行程で歩き、シオジの群生地などの森林を観察します。

参加費 500円(温泉入浴券付)
※5〜6月の催しは☐にて

申・☐の国ふれあいの森管理事務所 (☎56-0026)

47 純白の絨毯・そばの里ハイク

と き 6月8日(土)午前10時20分

武州中川駅集合(参加無料)

対象 家族・一般

定員 20人(申込順)
申 6月1日(土)から☐にて
問 大滝げんきプラザ ☎55-0014

5・6月の無料相談室

図書館だより

市民生活課の無料相談 電話25-5200

相談名	とき・ところ	
消費生活(多重債務)	毎週月～金曜日 9時～16時	秩父市役所(※)
法律	6月5日(水)・20日(水) 10時～15時	秩父市役所(※)
	※電話予約が必要。5月20日(月)9時から受付、各日先着10人	
人権	毎月第2・4水曜 13時～16時	秩父市役所(※)
	5月15日(水) 13時～16時	大滝総合支所
	6月19日(水) 13時～16時	荒川総合支所
行政	5月20日(月)、6月17日(月)	秩父市役所(※)
	5月13日(月)、6月3日(月)	吉田総合支所(振興会館)
	5月27日(月)、6月24日(月)	大滝総合支所
	5月13日(月)、6月10日(月)	荒川総合支所
市民	第2・4木曜 13時～16時	秩父市役所(※)
行政手続	5月14日(火)、6月11日(火) 13時～15時	
登記	5月15日(水)、6月19日(水) 13時～15時	
税務	5月13日(月)、6月3日(月) 10時～12時	
不動産	5月16日(水)、6月20日(水) 10時～12時	
暴力	5月23日(水)、6月27日(水) 10時～15時	
女性	5月28日(火)、6月25日(火) 13時～15時	
労務・年金	5月10日(金)、6月14日(金) 13時～15時	
公証	第2・4火曜 10時～12時	

※秩父市役所の相談会場は歴史文化伝承館です。(消費生活:4階、法律:5階、その他:1階)なお、相談日が祝日の場合はお休みです。

相談名	相談日・内容・問い合わせ	
子育て	月～金曜 9時～16時	秩父市子育て支援センター ☎22-7282 ☎22-0723 吉田子育て支援センター ☎77-1145 ☎77-1148
子どもについての心配ごと	月～金曜 8時30分～17時15分	家庭児童相談室(社会福祉課) ☎25-5204
DVについて	月～金曜 8時30分～17時15分	社会福祉課 ☎25-5204 ※吉田・大滝・荒川総合支所市民福祉課でも実施
身体障がい者について	月～金曜(祝日を除く) 9時～17時	フレンドリー(カナの会) ☎22-7785 ☎22-7055
知的障害者・障害児について	月～金曜(祝日を除く) 9時～17時	フレンドリー(清心会) ☎22-7045 ☎21-6705
精神障がい者について	月～金曜 9時～17時	地域生活支援センター「アクセス」 ☎24-1025 ☎24-1026
障がい者の就労・生活	月～金曜 9時～17時	秩父障がい者就労支援センター「キャップ」 ☎☎22-2870
いじめ・不登校等	月～金曜 9時～17時	教育相談室 ☎22-2228
法律	毎月第2・4木曜 13時～16時(要予約) 場所:秩父地方庁舎内	県民相談総合センター ☎048-830-7830
人権	月～金曜 8時30分～17時15分	さいたま地方法務局 秩父支局 ☎22-0827
	人権擁護委員による相談 火曜(第5週を除く)9時～16時	
結婚	6/8(土) 13時～16時 ※要予約(先着8人) 場所:いきがいセンター	秩父市社会福祉協議会 ☎22-1514
心配ごと	5/16(水) 13時～16時 場所:福祉女性会館	
不動産	5/16(水)、6/20(水) 13時～15時 場所:地場産センター3階	埼玉県宅建協会秩父支部 ☎24-1774
内職	月～金曜 9時～16時 場所:ジョブプラザちちぶ	ジョブプラザちちぶ(地場産センター3階) ☎24-5222
	月～金曜 9時～17時 場所:ジョブプラザちちぶ 第3水曜 10時～15時 場所:吉田総合支所	商工課 ☎25-5208
中小企業者向け金融よろず	6/12(水) 13時～16時30分 ※前々日までに☎で要予約 場所:商工課(地場産センター3階)	商工課 ☎25-5208 (相談:埼玉県信用保証協会)
労働相談・メンタルヘルス(各機関の相談)	●秩父保健所「心の健康相談」 ☎22-3824 電話相談:月～金曜、午前8時30分～午後5時 精神科医師による相談:要予約	
	●労働相談センター(さいたま市) ☎048-830-4522 電話相談、産業カウンセラーのメンタルヘルス相談	

秩父図書館の催しもの

●おはなし会(約40分)
とき 5月11日(土)・25日(土)、6月8日(土)
午後2時～

対象 4歳以上の幼児から小学校低学年の児童
※ポイントスタンプを押します(高校生まで)

荒川図書館の催しもの

●ピヨピヨタイム(約30分)
とき 5月14日(火)、6月11日(火) 午前11時～
対象 幼稚園・保育園に入る前のお子さんと保護者
ところ ネットコミュニケーションルーム

ご利用ください!

移動図書館車「しばざくら号」



●巡回日程

ところ	荒川西小職員駐車場	上吉田塚越風間商店前	大滝中駐車場
時間	13:00～14:00	14:30～15:00	11:15～11:45
巡回日	6月6日(水)	6月5日(水)	6月4日(水)
	7月4日(水)	7月5日(金)	7月2日(火)
	9月5日(水)	9月6日(金)	9月13日(金)
	10月3日(水)	10月1日(火)	10月2日(火)
	11月7日(水)	11月1日(金)	11月8日(金)
	12月5日(水)	12月4日(水)	12月6日(金)
	2月4日(火)	2月7日(金)	2月14日(金)
	3月6日(水)	3月12日(水)	3月7日(金)

※8月・1月はお休みとなります。
◎大雨等悪天候により、巡回できない場合があります。
◎貸出しには『図書館利用カード』が必要です。利用カードがない方はその場で発行しますので、身分証明書をお持ちください。
◎貸出期間は次回巡回日までです。

- 秩父図書館**
(午前10時～午後6時)上町3-6-27 ☎22-0943
- 荒川図書館**
(午前9時～午後5時)荒川日野66-2 ☎54-1034
- 秩父図書館吉田分館**
(午前9時～午後5時)下吉田6569-1 ☎77-1100
- 秩父図書館大滝分館**
(午前9時～午後5時)大滝945 ☎55-0033

※図書館休館日はP.26「くらしのカレンダー」をご覧ください。

かしこい就職方法教えます

就職に悩むすべての方を対象としたカウンセリングを無料で行います。

●キャリアカウンセリング(要予約)

とき 5月15日(水)、6月5日(水)・19日(水)
午前10時～(1人45分、5人まで)

ところ 秩父勤労者福祉センター(国道140号沿い、秩父第一小学校前)

専用受付ダイヤル(キャリアセンターランチ等事業事務局) ☎048-601-2229 商工課 ☎25-5208



運動不足解消と夏場を前に、薄着になるのを兼ね、手軽に自

らしの多い地に住む者も、この機会に、運動不足解消と夏場を前に、薄着になるのを兼ね、手軽に自

四季彩々

四季彩々

担当部署が不明の場合や「緊急」の場合は、「おさがるコール」へご連絡を!

☎26-1133 (専用電話)

■健康度チェック・骨密度測定・健康相談・歯科検診・お薬相談・マッサージ指圧鍼・キッズコーナー・バザー・作品展示・販売コーナー・屋台囃子演奏など
(来場者に抽選で記念品を贈呈)
※お車の方は第2駐車場をご利用ください。(台数限定)
■乳幼児健診 13:00~13:45受付

日 6月4日(火)	内 10か月児健診	(H24.8月生)
日 6月12日(水)	内 4か月児健診	(H25.1月生)
日 6月13日(木)	内 3歳児健診	(H22.2月生)
日 6月20日(水)	内 1歳6か月児健診	(H23.11月生)

持 母子健康手帳、健診アンケート等

■育児相談

日 5月28日(火)、6月25日(火)9:30~10:30受付
(相談希望者は10:15まで)

内 育児相談、栄養相談、身長・体重測定

■予防接種

持 母子健康手帳、予約票、必要に応じて診断書

○BCG

日 5月27日(月)13:30~14:15受付

対 生後5か月~1歳未満

■健康相談

日 6月6日(木)9:30~10:30受付

内 健康相談、血圧測定等 持 健康手帳

申 前日までに秩父保健センターへ☎または窓口にて

吉田保健センター ☎77-1112

■乳幼児健診 13:00~13:45受付

日 5月17日(金) 内 1歳6か月児健診 (H23.9・10月生)
3歳児健診 (H20.12、H21.1月生)

持 母子健康手帳、健診アンケート

■2歳児歯科健診

日 5月17日(金)13:00~13:45受付

内 歯科健診、ブラッシング指導、フッ素塗布等

対 平成23年3月~4月生まれ

■育児相談・栄養相談・健康相談

日 6月7日(金)9:30~10:30受付

■育児相談、身長・体重測定、健康相談

栄養相談のみ要予約制

■よしだ元気塾~ゆっくりコース~

対 40歳以上の方(これから運動を始めたいと考えている方等) 定 30名 場 やまなみ会館

内 家庭でできる健康体操(音楽に合わせて楽しく体を動かす軽体操、筋力アップ体操等)

日 6月20日・27日、7月4日の木曜日13:30~15:00

申 ☎にて吉田保健センターへ

大滝保健センター ☎55-0102

■健康相談

日 5月21日(火)9:30~10:30 場 大滝総合支所内

内 健康相談、血圧測定、育児相談等 持 健康手帳

荒川保健センター ☎54-2231

■乳幼児健診 13:00~13:45受付

日 6月19日(水)	内 1歳6か月児健診	(H23.10・11月生)
	内 3歳児健診	(H22.1・2月生)

持 母子健康手帳、健診アンケート

■2歳児歯科健診

日 6月19日(水)13:00~13:45受付

対 平成23年4月~5月生まれの幼児

内 歯科健診、ブラッシング指導、フッ素塗布等

■育児相談

日 5月13日(月)、6月3日(月)9:30~10:30受付

内 育児相談、身長・体重測定

■健康相談

日 6月12日(水)13:30~14:30受付

内 健康相談、血圧測定等 持 健康手帳

■骨密度健康相談(要予約)

日 6月4日(火)13:15~受付

場 荒川保健センター

内 超音波による骨密度測定、栄養相談、健康相談

対 20歳以上

費 無料 申 ☎にて荒川保健センターへ

●秩父郡市医師会

休日急患当番医

【初期救急医療】

入院の必要がなく外来で処置できると思われる帰宅可能な救急患者に対応

休日診療所 【診療時間：午前10時~午後5時】		在宅当番医 【診療時間：午前9時~午後6時】	
5月12日	医師会休日診療所 (内・小) 熊木町 ☎23-8561	小鹿野中央病院(内・外・整形)	小鹿野町 ☎75-2332
19日		伊古田小児科医院(小)	皆野町 ☎62-4585
26日		原医院(脳外・内)	小鹿野町 ☎72-8088
6月2日		近藤医院(婦・内)	日野田町 ☎22-0043
9日		小鹿野中央病院(内・外・整形)	小鹿野町 ☎75-2332
16日		横田内科・呼吸器科クリニック(内・呼)	小鹿野町 ☎72-7447

※平日、休日の救急医療体制については秩父郡市医師会の☎でもご確認いただけます。

※医療機関の都合で変更になることがあります。秩父消防本部(☎21-0119)でご確認ください。

【二次救急医療】

入院治療を必要と思われる救急患者、救急車にて搬送された重症救急患者に対応

【診療時間：午前8時30分~翌日午前8時30分】			
5月12日	秩父病院	和泉町	☎22-3022
19日	秩父病院	和泉町	☎22-3022
26日	皆野病院	皆野町	☎62-6300
6月2日	秩父市立病院	桜木町	☎23-0611
9日	秩父病院	和泉町	☎22-3022
16日	秩父市立病院	桜木町	☎23-0611

※午後6時以降の初期救急医療患者にも対応します。

必ず電話で確認のうえ受診してください。

平日夜間小児初期救急

曜日	病院名	電話
月曜	あらいクリニック	☎25-2711
水曜	秩父病院	☎22-3022
火・木曜	秩父市立病院	☎23-0611
金曜	5/24 5/17・31以降	秩父病院 秩父市立病院

【受付時間】 午後7時30分~午後10時
(祝日は行いません。)

※必ず電話で確認のうえ受診してください。

埼玉県小児救急電話相談

電話番号
#8000(シャープ8000番)
※NTTプッシュ回線の場合
048-833-7911
※IP・ひかり・ダイヤル回線の場合
相談時間
月~土曜：午後7時~翌午前7時
日曜・祝日・年末年始：午前9時~翌午前7時

埼玉県精神科救急情報センター

夜間・休日において、精神疾患を有する方やその家族などから緊急的な相談を電話で受け付けます。
電話番号 048-723-8699
(ハローキューキュー)
受付時間
平日(月~金曜) 午後5時~翌午前8時30分
休日(土曜・日曜・祝日)
午前8時30分~翌午前8時30分

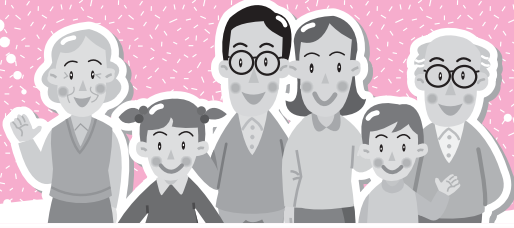
●藤岡多野医師会

休日急患当番医

(藤岡局0274)

5月12日	藤岡総合病院	藤岡市宮本町	☎22-3311	6月2日	光病院	藤岡市本郷	☎24-1234
19日	篠塚病院	藤岡市篠塚	☎23-9261	9日	くすの木病院	藤岡市旭町	☎24-3111
26日	鬼石病院	藤岡市鬼石	☎52-3121	16日	藤岡総合病院	藤岡市宮本町	☎22-3311

いよいよ健康・すくすく子育て 保健センターだよ！



各保健センター共通のお知らせ

■各保健センター等で受けられる検診（集団検診：乳がん・子宮頸がん）の申し込み

7月に実施する集団検診の申し込みを、6月3日(月)から受け付けます。(先着順、定員になり次第締め切ります)

☎窓口または電話でお申し込みください。
(受付時間8:30～17:15、土・日・祝日を除く)

📖健康カレンダーをご覧ください。

■指定医療機関で受けられる検診（個別検診：胃がん・子宮がん・歯周疾患検診）および大腸がん検診の申し込み

☎各保健センターの窓口まで。

(受付時間8:30～17:15、土・日・祝日を除く)

📖健康カレンダーをご覧ください。

■健康診査

☎生活保護世帯または中国残留邦人等支援受給の方
(今年度中に40歳以上になる方は申込みができます。)

※国民健康保険・国民健康保険以外の医療保険・後期高齢者医療保険に加入している方は4ページをご覧ください。

☎身体計測・血圧測定・血液検査・医師の診察など

☎健康カレンダーまたは4ページの「健診日程表」をご覧ください。都合の良い日を選んで、5月31日(金)までに各保健センター窓口へ

※証明となるもの（生活保護世帯の方は受給証、中国残留邦人等支援受給の方は本人確認証）を必ずお持ちください。

■はつらつ筋力アップ教室

☎40歳以上の方 定30人 場いきがいセンター

☎運動指導員による軽体操やストレッチ等（全6回）

📅6月7日～7月12日の毎週金曜日、9:30～11:30

☎5月20日(月)午前9時～30日(木)午後5時（土・日・祝日を除く）に、電話で秩父保健センターへ

※定員を超えた場合は抽選となります。（この教室に初めて参加する方優先）

■集団予防接種

○日本脳炎（集団）

☎3歳～7歳6か月未満

☎初回…2回接種（間隔は6～28日で接種）標準的な接種期間：3～4歳（H21.4.2～H22.4.1生）

※生まれ月によって、日程を決めています。指定日以外でも受けられますが、初回の方はできるだけ指定日にお越しいただきますようご協力をお願いします。

1回目	2回目	対象者
6月17日(月)	6月24日(月)	4月、5月、6月生の方
7月3日(水)	7月12日(金)	7月、8月、9月生の方
7月19日(金)	7月29日(月)	10月、11月、12月生の方
8月6日(火)	8月13日(火)	1月、2月、3月生の方
8月20日(火)	8月30日(金)	上記指定日に受けられなかった方

1期追加（3回目）…1回接種（2回目を接種した日から1年後に接種）母子健康手帳を確認のうえ上記の日程でいつでも接種できます。

■指定医療機関で受けられる予防接種

○麻しん風しん

☎1期…1歳～2歳未満

2期…小学校就学前の1年間（H19.4.2生～H20.4.1生）

※2期該当者が無料で接種を受けられるのは、平成26年3月31日(月)までですので早めに接種をしましょう。

■高齢者肺炎球菌ワクチン予防接種費補助

75歳以上の市民の方を対象として肺炎球菌ワクチン予防接種費の一部補助を実施しています。

☎満75歳以上の市民の方（接種日に75歳になっている方）
※最後に受けた日から5年以上が経過し、医師が必要と認められた場合に限り、2回目の接種を受けることができます。

📅平成26年3月31日まで 場指定の医院・病院等

📖接種料金6,500円（自己負担4,500円、市の補助2,000円）
※助成できる回数は、5年以上あけて2回を限度とする。（自己負担金は接種を受けた指定医院・病院等窓口で支払い）

※生活保護世帯・中国残留邦人等支援受給の方は全額補助

※指定の医院・病院等は健康カレンダーP20・21をご覧ください。

※眼科並木医院、柞の杜クリニックは高齢者肺炎球菌ワクチン予防接種を行いません。はらしまクリニックは高齢者肺炎球菌ワクチン受託医療機関になります。

■すこやか相談※予約制・個別相談

場各保健センター

☎お子さんのしつけ、ことば、運動発達等、子育てに心配・不安のある方

☎各保健センターへ電話にて

■楽しく簡単！離乳食モグモグクッキング教室

📅6月21日(金)10:00～12:00 場荒川保健センター

☎生後5～8か月の赤ちゃんとその保護者 定20組

☎簡単な離乳食作りと試食

持エプロン、タオル、オムツ、おんぶひも、他各自必要なもの

☎6月14日(金)までに☎で荒川保健センターへ

※定員を超えた場合は抽選となります（この教室に初めて参加する方優先）。

■秩父市言語教室「えがおの会」

📅6月27日(木)13:30～15:30 場影森公民館

☎脳血管疾患等の後遺症により、「話す」「読む」「書く」「聴いて理解する」などでお困りの方と家族

☎歌やゲーム、口の体操、参加者同士でのコミュニケーション等

📖各保健センターへ

■ソーシャルクラブ（まごころの会）

こころに病気をもつ方の、自立や社会復帰を目指したグループ活動です。

☎精神に障がいのある市民の方

☎料理やスポーツ、室内ゲームなど

場秩父保健センター

📖各保健センター

■愛の献血にご協力を

と き	実施時間	ところ（主催団体）
5月15日(水)	10:00～11:45 13:00～16:00	ベスト電器ヤオ秩父店 (秩父ライオンズクラブ)
5月21日(火)	10:00～11:45 13:00～16:00	秩父駅構内 (秩父地区バナソニックショップ会)
5月24日(金)	10:00～11:45	秩父県土整備事務所 (秩父県土整備事務所)
6月8日(土)	10:00～12:00 13:15～16:00	ユニクス秩父ヤオコー前広場 (株ユニクス秩父)

※急な変更もありますので事前に確認をお願いします。

秩父保健センター ☎22-0648

※駐車場が満車の場合は第2駐車場をご利用ください

■秩父保健センターまつり

～家族みんなで健康チェック～

📅6月2日(日)10:00～14:00（開場は9:30からの開会式終了後）

くらしのカレンダー



5/5(日)~6/15(土)

5月の納税

問 収納課 ☎22-2210

納期限
5/31(金)

● 固定資産税 第1期分
● 軽自動車税

納期限内の納付にご協力をお願いします。
口座振替をご利用の方は、納期限の日に振り替えますので預貯金の残高をご確認ください。

2013年5月号

日	月	火	水	木	金	土
5/5 こどもの日 休日窓口 休館：吉田 大滝	6 振替休日 休日窓口 休館：荒川 吉田 大滝	7 10か月児健診 秩父 法律相談 休館：秩父	8 荒川 健康相談 秩父 人権相談	9 平日夜間窓口 秩父 3歳児健診 大滝 胃がん検診 吉田 法律相談 秩父 市民相談	10 吉田 育児相談・健康相談 秩父 労務・年金相談 休館：大滝	11 休日窓口 休館：大滝
12 休日窓口 休館：大滝	13 秩父 胃がん検診 秩父 健康相談 荒川 育児相談 秩父 税務相談 吉田 行政相談 荒川 行政相談 休館：秩父 荒川 吉田	14 秩父 胃がん検診 秩父 公証相談 秩父 行政手続相談	15 4か月児健診 秩父 登記相談 大滝 人権相談	16 秩父 1歳6か月児健診 吉田 胃がん検診 秩父 法律相談 秩父 不動産相談	17 ふらつと市長室 (P.3参照) 吉田 1歳6か月児健診・3歳児健診 吉田 2歳児歯科健診 休館：大滝	18 休日窓口 休館：大滝
19 休日窓口 休館：大滝	20 両親学級① 秩父 行政相談 休館：秩父 荒川 吉田	21 大滝 健康相談	22 吉田 胃がん検診 秩父 人権相談	23 平日夜間窓口 言語教室 秩父 市民相談 秩父 暴力についての相談	24	25 休日窓口 休館：大滝
26 最終日曜日 窓口 両親学級② 休館：大滝	27 BCG予防接種 大滝 行政相談 休館：秩父 荒川 吉田	28 秩父 育児相談 秩父 公証相談 秩父 女性相談	29 荒川 胃がん検診	30 両親学級③	31 休館：秩父	6/1 休日窓口 休館：大滝
2 休日窓口 休館：大滝	3 荒川 育児相談 秩父 税務相談 吉田 行政相談 休館：秩父 荒川 吉田	4 10か月児健診 荒川 骨密度・健康相談	5 秩父 法律相談	6 秩父 健康相談	7 秩父 乳・子宮がん検診 吉田 育児相談・健康相談 休館：大滝	8 休日窓口 休館：大滝
9 休日窓口 休館：大滝	10 荒川 行政相談 休館：秩父 荒川 吉田	11 秩父 公証相談 秩父 行政手続相談	12 4か月児健診 荒川 健康相談 秩父 人権相談	13 平日夜間窓口 秩父 3歳児健診 秩父 市民相談	14 秩父 労務・年金相談 休館：大滝	15 休日窓口 休館：大滝

平日夜間・最終日曜・休日窓口 (歴史文化伝承館1階)

※歴史文化伝承館西側入口をご利用ください。

平日夜間窓口	最終日曜窓口	休日窓口
午後5時15分～7時15分 (第2、第4木曜日)	午前8時30分～正午 午後1時～5時	午前8時30分～正午 午後1時～5時
市民課・保険年金課・こども課・収納課		市民課
①戸籍の届書の預かり ②戸籍謄本、住民票の写し、所得課税証明書等の発行 ③印鑑登録および印鑑証明書の発行 ④納税と納税相談の受付 ⑤死亡届に関する業務 ⑥転入、転出、転居届等の受付 ⑦国民健康保険、国民年金、高齢者医療等に関する業務 ⑧保育所、児童手当、子育て支援等に関する業務 ⑨パスポート(旅券)交付業務(最終日曜窓口では午前9時～正午、午後1時～4時30分) ⑩住民基本台帳カード(電子証明書を除く)に関する業務		①戸籍の届書の預かり ②住民票の写し、所得課税証明書等の発行 ③印鑑証明書の発行(印鑑登録は行いません。) ④市への納入金の預かり(市税等、水道料、墓地使用料等) ⑤火葬許可証の発行業務
問 市民課 ☎22-5348	保険年金課 ☎25-5201	
収納課 ☎22-2210	こども課 ☎25-5206	

保健センターの催し・健診など(1段階)

■P.24、25「保健センターだより」や、3月号と合わせて配布した「秩父市健康カレンダー」もご覧ください。

市民生活課の無料相談室(2段階)

秩父 歴史文化伝承館 吉田 吉田総合支所
大滝 大滝総合支所 荒川 荒川総合支所

●消費生活相談(多重債務)

日 毎週月～金曜日(午前9時～午後4時)

場 歴史文化伝承館4階

問 市民生活課 ☎25-5200

■その他の相談はP.23「無料相談室」をご覧ください。

図書館休館日(最下段)

秩父 秩父図書館 吉田 吉田分館 大滝 大滝分館 荒川 荒川図書館

■P.23「図書館だより」もご覧ください。

この市報は環境に配慮し古紙・リサイクル配合率70%以上の紙を使用しています。