



セーフコミュニティ  
国際認証都市！

市報

# ちちるふ

2021

6 月号

No.195

令和3年6月10日  
毎月1回発行



## 新型コロナワクチン 高齢者向け接種スタート

発行・編集／秩父市役所 〒368-8686 埼玉県秩父市熊木町8番15号 ☎0494-22-2211 (代表)

人口／60,728人(-101人) 男／29,709人(-58人) 女／31,019人(-43人) 世帯／26,416世帯(±0世帯)(カッコは前月比)  
出生／29人 死亡／66人 転入／116人 転出／180人(4月中の人数) 【令和3年5月1日現在～外国人を含む～】

# 春の叙勲

長年にわたり各分野で著しくご活躍された方々に贈られる「春の叙勲」「危険業務従事者叙勲」が発表されました。市内で受章された皆さんをご紹介します。

## 瑞宝双光章

「桜の園」施設長  
吉田 八重子氏  
(荒川上田野)



吉田氏は、平成4年から秩父正峰会が運営する各施設長を歴任され、全施設のトップとして、深い愛情を持って利用者や家族に寄り添った介護に取り組まれています。

特に、「事業は人なり」の信念で職員の資質向上や職場環境の改善に尽力され、資格取得のためのサポートのほか、さまざまな介護用具の導入により安心・安全で機能的な働きやすい施設づくりに努められました。

また、埼玉県老人福祉施設協議会理事・社会福祉協議会理事や介護保険認定審査員など、数々の要職を歴任され、地域社会に貢献されています。

## 瑞宝単光章

元秩父市消防団団長  
中島 國夫氏  
(中町)



中島氏は、昭和46年4月に秩父市消防団団員を拝命し、平成15年4月に秩父市消防団団長に就任され、平成17年4月に秩父市連合消防団団長を経て、平成18年4月に新秩父市の初代秩父市消防団団長に就任されました。

常に消防の使命感に燃えて災害活動に当たるとともに団員の指導育成・資質向上に尽力されました。平成21年にご退団されるまでの38年余の長きにわたり、秩父地域住民の安全確保に多大なる貢献をされました。

## 瑞宝単光章

(危険業務従事者叙勲)

元県警部補  
金子 政雄氏  
(定峰)



金子氏は、昭和44年に埼玉県警察に奉職以来、平成18年に退職するまでの36年余の長きにわたり、警察職務に奨励されました。

主に地域警察官として活躍され、住民の立場に寄り添い、地域に密着した対応を心掛けました。

また、地域住民の日常生活の安全と平穏を守るため、パトロール活動や巡回連絡などを通じて、県内の治安維持にご尽力されました。

## 瑞宝単光章

(危険業務従事者叙勲)

元秩父消防本部消防司令  
風間 孝次氏  
(蒔田)



風間氏は、昭和46年4月より秩父消防本部消防士を拝命後、数々の要職を経て平成14年4月に秩父消防署長瀨分署長、平成16年4月には秩父消防本部警防課長として平成18年3月に退職するまで35年の長きにわたり消防職員として活躍されました。

この間、常に率先して住民の生命、身体および財産を保護するという消防の使命感に燃え、秩父地域の安全確保にご尽力されました。

## 経済産業大臣表彰

黒澤氏は、秩父商工会議所 中小企業相談所長として秩父地域の企業支援に注力するとともに、その高度な経営支援ノウハウを伝授し、全国の経営指導員・支援機関のレベルアップに貢献したことが評価され、「経営改善普及事業発足60周年記念事業」で表彰されました。



黒澤 元国氏  
(中村町)

## 高齢者叙勲

高齢者叙勲（春秋叙勲を受章されていない方で満88歳を迎える方）をご紹介します。

### 瑞宝双光章

豊田 武夫氏 (上町)

秩父郡市叙勲者連合会事務局

(秘書広報課) ☎ 22-2201

秩父市教育委員会委員の就任

大島氏は、市議会3月定例会において議会の同意を得て、5月25日付で北堀市長から秩父市教育委員会委員に任命されました。



大島 隆芳氏  
(本町)

秩父市監査委員(識見)の就任

阪本氏は、市議会3月定例会において議会の同意を得て、5月24日付で北堀市長から監査委員に選任されました。



阪本 昇寿氏  
(小鹿野町小鹿野)

秩父市公平委員会委員の就任

米持氏は、市議会3月定例会において議会の同意を得て、5月24日付で北堀市長から公平委員会委員に選任されました。



米持 孝之氏  
(本町)

秩父市選挙管理委員会委員の就任

原嶋氏、風間氏、浅香氏、土屋氏は、市議会3月定例会において議会の選挙により、5月24日付で選挙管理委員会委員に就任されました。



原嶋 岸男氏  
(荒川上田野)



風間 保男氏  
(上吉田)



浅香 一郎氏  
(大滝)



土屋 米男氏  
(番場)

新町会長さんのご紹介

次のとおり町会長の交代がありましたので、お知らせします。  
(5月13日現在。敬称略)

町会名	会長名
金室町	横井隆幸
永田町	根岸洋介
上山田	森下富三郎
中山田	坂本有助
上吉田東	新井准一
大滝	茂木六衛

義援金へのご協力ありがとうございます

令和2年7月豪雨災害義援金へ多くの温かいご支援をお寄せいただきありがとうございます。(4月30日現在)

●令和2年7月豪雨災害義援金 210,743円

お預かりした義援金は、日本赤十字社埼玉県支部へ送金し、義援金配分委員会を通じて全額被災された方々のもとへ届けられます。義援金をお寄せいただきました個人・団体の皆さまに、心から御礼申し上げます。

なお、平成30年7月豪雨災害義援金は6月30日まで受け付けています。

☎社会福祉課 25-5204

秩父市LINE公式アカウント開設!



市政情報やイベントのお知らせなどを発信します。新型コロナウイルスワクチン接種の予約もできますので、QRコードまたは友だち検索画面から「@chichibu\_city」を入力し「秩父市」を友だち追加してみよう!



Hope Lights Our Way ～希望の道を、つなごう。～

# 東京2020オリンピック聖火リレー開催!

3月25日に福島県をスタートし、全国をつないできた聖火リレーが秩父市で開催されます。秩父神社本殿前をスタートし、秩父駅から電気機関車五重連に乗り、皆野町に向かいます。



Photo by Tokyo 2020

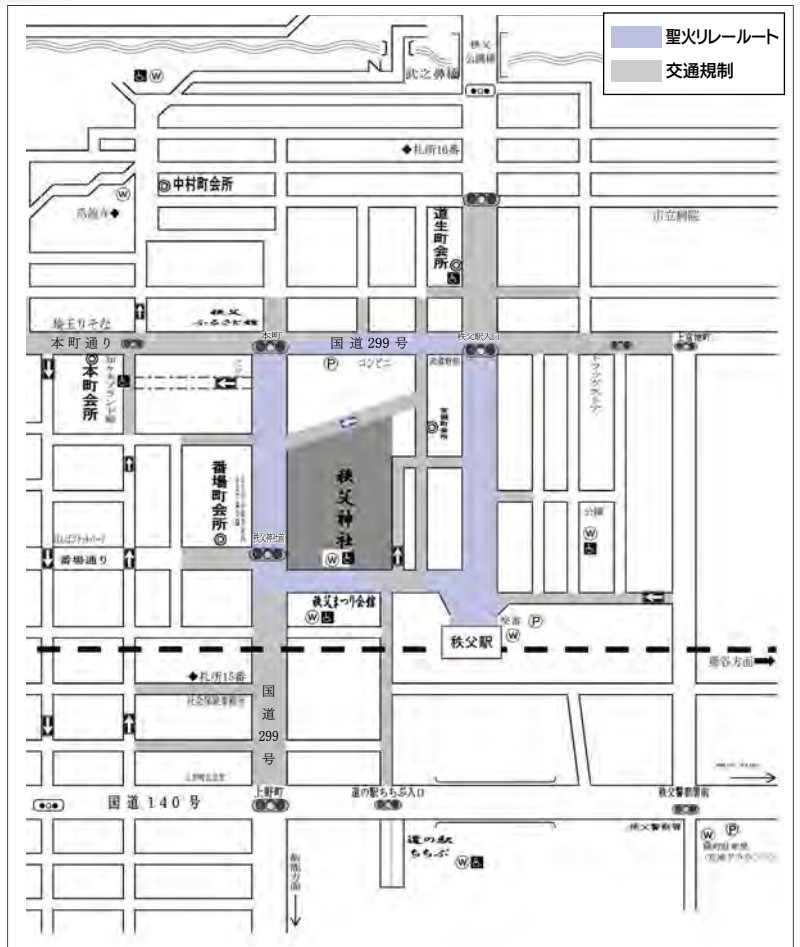
観覧の際は、係員の指示に従い安全な聖火リレーの実施にご協力をお願いします。

**とき** 7月7日(水)午前11時11分出発  
～11時23分到着予定

**交通規制** 午前10時45分～11時40分(予定)  
走行ルートへの規制に伴う迂回誘導にご協力をお願いします。路線バスなどに一部変更が生じる場合があります。

**感染症対策** ・マスク着用 ・拍手などでの応援  
・大声を出さない ・密集しない  
・体調不良時は観覧しない  
・聖火リレーの様子は、NHK聖火リレー専用サイトで中継されます。  
(ライブストリーミング特設サイト)

**問** 市民スポーツ課  
**☎** 25-5230



## 秩父警察署からのお知らせ ☎24-0110

○テロの未然防止に皆さんのご協力をお願いします! ○ドローン等の飛行が禁止されます  
○交通混雑緩和にご協力ください

東京2020大会期間中は、通常時の交通量に選手らを輸送する大会関係車両が加わることで、一部の高速道路や会場周辺を中心に激しい交通渋滞が予想されることから、次のことにご協力をお願いします。



**問** 保険年金課 ☎25-5201  
埼玉県コバトン健康マイレージ事務局 (〒330-9091さいたま新都心郵便局私書箱159号、0570-035810)

※専用歩数計は数に限りがあります。在庫切れとなった場合、専用歩数計での参加はできませんのでご了承ください。



**内容** 専用歩数計やスマートフォンアプリを使用して歩数をカウントし、市の施設や協賛店舗に設置した専用のタブレット端末などから歩数のデータを送信します。送信した歩数に応じたポイントを獲得することができ、ポイントが貯まるとさまざまな賞品が当たる抽選に参加することができます。

**対象** 市内在住の18歳以上の方

**参加・申し込み方法** 専用歩数計およびスマートフォンアプリによる参加が可能です。参加には、インターネットもしくは申請書の郵送による申し込みが必要で、申込方法の詳細は、お問い合わせください。

埼玉県コバトン健康マイレージ  
参加して、楽しく健康づくりをしよう!

市報の内容は、新型コロナウイルス感染症の影響により、変更となる場合があります。

## 私道整備補助金

私道の整備を促進し、生活環境の向上と交通安全を図るため、私道の整備を行う方に補助金を交付します。

### 補助対象私道の要件

- ①生活道路として利用されていること
- ②3戸以上の住宅により利用されていること
- ③私道ができてから5年以上が経過していること
- ④幅員が1・8メートル以上（都市計画区域内にあつては4メートル以上）であること
- ⑤両端または一端が公道（道路法第3条に規定する道路）に接続していること（一端が接続している場合は延長15メートル以上であること）
- ⑥接続する公道が既に舗装され、または本年度中に舗装される予定であること

### 補助対象事業

補助対象私道を利用する方が行う舗装・側溝・交通安全施設工事で、次の要件に該当するもの

- ①関係する全ての世帯が市税を完納していること
- ②地域住民の意向を十分反映し、総意を得ていること

### 補助対象経費

補助対象事業に要する経費およびその工程に関する諸経費

### 補助金額

予算の範囲内で、補助対象経費の制度による補助を受ける場合は、補助対象経費から他の制度による補助の対象となる経費を控除した額の3分の1以内の額  
※1私道につき1回限りで、限度額は100万円まで  
申代表者を選任し、私道整備事業補助金交付申請書に必要書類を添えて、10月29日（金）までに左記へ  
問道路管理課 ☎26-6861

## 市長コラム



### ワクチン接種始まる

秩父市長 北堀 篤

6月になり、新型コロナウイルス感染症の終息が見えない中、さまざまな不安や制約のもとでの生活にご協力をいただいていることに、感謝申し上げます。

私は、5月1日に市長に就任しました。この秩父市には、子どもから高齢者まで、住まい・働く皆さまがたくさんいます。そんな皆さまが日々の生活に安心・安全を、実感しながら、笑顔あふれるまち、チャンスあふれるまちに秩父市を変えたい。私はさまざまな政策を掲げています。その実現のために、このひと月は、非常に忙しい日々を過ごす中で、多くの時間を市職員などと意見交換をし、旧秩父高等学校の視察や6月補正予算の編成に取り組んでまいりました。

喫緊の仕事といたしましては、何と申しまして、新型コロナウイルス感染症のまん延防止対策です。その一環として、希望する市民の皆さまに新型コロナウイルスワクチン接種を確実に行ってまいります。

秩父地域では、秩父郡市医師会の皆さまにもご協力をいただき、集団接種および個別接種を65歳以上の高齢者の方を対象に5月16日に開始しました。接種のご予約の際には、「電話がつかからない」、「LINE予約が複雑でわからない」、「高齢者にやさしい予約方法にしてほしい」など、ご迷惑やご心配をおかけし、深くお詫びを申し上げます。

そこで、関係各所と協議し、予約枠を当初の数よりも増やす、2回目の接種予約は自動的にお取りする、年齢を区切って予約を受け付けるなどの改善を図り対応しました。また、秩父病院にご協力いただき、臨時接種を行えることとなるなど、ご対応に感謝いたします。今後も引き続き、供給されるワクチンを希望者が円滑に接種できるように尽力してまいります。また、マニフェストにも書かせていただいた「ランドセルの無料配布」について、来年度入学する世帯を対象にアンケートを実施する予定ですので、ご協力をお願いします。

## 結婚新生活を応援します！

### 一秩父市結婚新生活支援事業補助金

新婚世帯の新居に係る住宅費および引越費用を最大60万円補助します。



### 対象となる世帯

令和3年1月1日から令和4年3月31日までの期間に婚姻届を提出し、受理された日において、夫婦ともに39歳以下、かつ令和2年中の夫婦の所得を合算した金額が400万円未満の世帯

### 補助額

(夫婦ともに) 29歳以下：上限60万円  
(夫婦ともに) 39歳以下：上限30万円

### 補助対象となる経費

令和3年1月1日から令和4年3月31日までの間に支払った、住居費および引越費用

### 申請期限 令和4年3月31日(休)

他にも要件がありますので、詳しくは市庁舎をご確認ください。

### 問道地域政策課

☎22-2823



## 介護保険施設 利用時に

# 食費と部屋代の軽減が受けられます(負担限度額認定)

～8月から制度内容に変更があります～

介護保険の施設サービス・短期入所サービスを利用する場合、介護サービス費用のほか、食費と居住費(部屋代)および日常生活費が自己負担となりますが、食費と居住費は、収入等に応じて負担限度額が設けられています。

右の要件の該当になる方は、申請により、通常よりも食費・居住費が安くなります。

**受付開始** 7月～

**手続きに必要なもの**

①申請書兼同意書②利用者本人の預貯金通帳のコピーまたは通帳原本(配偶者がご健在の場合のみ配偶者の分も必要です)③旧認定証④印鑑⑤申請者(窓口に来る方)の本人確認ができるもの

**7月まで有効の負担限度額認定証をお持ちの方には、6月末に申請書類を発送します。**

**問** 高齢者介護課 ☎ 25-5205

吉田・大滝・荒川総合支所市民福祉課

吉田 ☎ 72-6082 大滝 ☎ 55-0865

荒川 ☎ 54-2116

### 利用者負担段階と限度額

利用者負担段階	居住費(滞在費)					食費の限度額	
	ユニット型個室	ユニット型個室の多床室	従来型個室		多床室	施設サービス	短期入所
			特養	特養以外			
第1段階	820円	490円	320円	490円	0円	300円	300円
第2段階	820円	490円	420円	490円	370円	390円	600円
第3段階①	1,310円	1,310円	820円	1,310円	370円	650円	1,000円
第3段階②						1,360円	1,300円

### 軽減を受ける条件

利用者負担段階	対象者	預貯金等資産要件
第1段階	○老齢福祉年金を受給している、世帯全員が住民税非課税の方 ○生活保護受給者	単身で1,000万円以下 夫婦で2,000万円以下
第2段階	○世帯全員が住民税非課税で、前年の合計所得金額と課税年金収入額と非課税年金収入額の合計が年間で80万円以下の方	単身で650万円以下 夫婦で1,650万円以下
第3段階①	○世帯全員が住民税非課税で、前年の合計所得金額と課税年金収入額と非課税年金収入額の合計が年間で80万円超120万円以下の方	単身で550万円以下 夫婦で1,550万円以下
第3段階②	○世帯全員が住民税非課税で、前年の合計所得金額と課税年金収入額と非課税年金収入額の合計が年間で120万円超の方	単身で500万円以下 夫婦で1,500万円以下

## 健康長寿歯科健診を 受けましょう



生き生きとした毎日を過ごすには、健康管理が重要なポイントです。埼玉県後期高齢者医療広域連合では、昨年度75歳または80歳を迎えた方を対象に健康長寿歯科健診を実施します。お口の健康は全身の健康につながります。疾病予防、健康の維持増進のためにぜひ受診してください。

**対象** 昭和15年4月2日から昭和16年4月1日生まれの方または、昭和20年4月2日から昭和21年4月1日生まれの方で、後期高齢者医療被保険者証をお持ちの方。

**受診方法** 対象者には埼玉県後期高齢者医療広域連合から6月中に通知が送られます。詳しくは通知をご確認ください。

**実施期間** 7月1日(木)～令和4年1月31日(月)

**問** 保険年金課 ☎ 25-5201

吉田・大滝・荒川総合支所市民福祉課

吉田 ☎ 72-6082 大滝 ☎ 55-0863

荒川 ☎ 54-2395

## 後期高齢者医療保険料の 軽減措置が変更になりました

所得の少ない方に対する後期高齢者医療保険料の均等割額の軽減において、軽減特例措置により7.75割軽減となっていた方は**7割軽減**に変わります。

この均等割額における軽減特例措置の見直しは、令和元年度から段階的に行われており、高齢化の進展に伴い、被保険者数が増え、医療費が増加していくなかで、制度を安定的に運営するために行われたもので、令和3年度が見直しの最終年度となります。ご理解とご協力をお願いします。

**問** 保険年金課 ☎ 25-5201

吉田・大滝・荒川総合支所市民福祉課

吉田 ☎ 72-6082 大滝 ☎ 55-0863

荒川 ☎ 54-2395

## 空き地の適正管理をお願いします!

市には、使用されなくなった空き地に雑草や樹木が繁茂し、近隣の家や道路に越境するなどの苦情が多く寄せられています。

良好な環境を保全するために、秩父市環境保全条例で、「空き地の適正管理」の規定を設け、土地所有者に指導や助言を行っています。雑草等が繁茂したり、枯れ草が密集すると、害虫や林野火災の発生を招き、ごみ等の投棄の場所となる場合もあります。

空き地の所有者・管理者は、思わぬトラブルの原因とならないように日頃の適正な管理をお願いします。

**問** 生活衛生課 ☎ 25-5202

吉田・大滝・荒川総合支所地域振興課 吉田 ☎ 72-6083 大滝 ☎ 55-0861 荒川 ☎ 54-2114

## 新分野にチャレンジする 事業者を応援します!

### ～新分野進出チャレンジ補助金～

市では、長期化する新型コロナウイルス感染症による影響を乗り越えるため、新分野にチャレンジする事業者へ補助金を交付します。

**対象者** 市内の中小企業者等  
(製造業に限る。3件程度)

**補助金額** 上限100万円

**補助率** 補助対象経費の2分の1

**対象事業** 令和3年4月1日以降に実施する事業で、ウィズコロナ時代にふさわしい新事業への進出に係るもの

※国(中小企業庁)の「事業再構築補助金」との併用はできません。

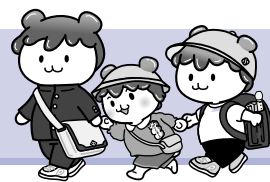
**申請期限** 7月30日(金)

**申請手続** 交付申請書(市HPに掲載)に関係書類を添えて、郵送または窓口にて申請してください。

審査の上、補助対象事業者を決定します。

産業支援課 ☎25-5208

## こども課からのお知らせ



### 〈児童手当制度〉

この制度は、児童を養育している方に手当を支給することにより、家庭における生活の安定と児童の健全な育成および資質の向上を図るためのものです。

児童手当を受けるためには、申請が必要です。申請が遅れますと遅れた月分の手当が受けられなくなりますので、ご注意ください。

**支給対象** 生まれた日の翌月から15歳到達後最初の3月31日までの間にある児童(中学校修了前の児童)を養育している方に支給されます。

※所得制限があります。

※公務員の方は、勤務先からの支給となります。

**支給時期** 毎年6月・10月・2月にそれぞれ前月分まで(4カ月分)が支払われます。

**支給月額** 3歳未満 一律 15,000円

3歳以上小学校修了未満

第1・2子 10,000円 第3子以降 15,000円

※第3子以降とは、18歳到達後最初の3月31日までの間にある児童のうち、3番目以降の子をいいます。

中学生 一律 10,000円

所得制限による特例給付の場合 一律 5,000円

**現況届の提出** 6月1日現在、手当を受給している方は毎年6月中に「現況届」の提出が必要です。提出がない場合、6月分以降の手当が受けられなくなりますのでご注意ください。

該当する方にはご案内を郵送しますので、内容確認の上、提出してください。

☎こども課 ☎25-5206

吉田・大滝・荒川総合支所市民福祉課

吉田 ☎72-6082 大滝 ☎55-0865 荒川 ☎54-2116

手話で

# 〇〇をやってみた!

**ろう学校** 県内には、「ろう学校」が2つあります。大宮と坂戸。秩父地域の子どもは坂戸に通いますが、遠いので寄宿舎に入る子が多いです。

解説動画はこちら!



「好き」

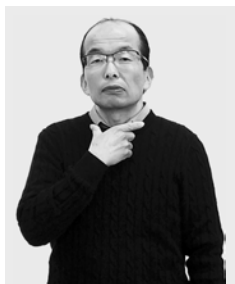


「きれい」



いろいろなことばを手話でやってみます!  
上のQRコードを読み込んで、手話動画もぜひご覧ください。

「好き」



のどに向けた右手2指を前斜め下へ引きながら閉じます。

「きれい」



のどに向けた右手2指の指先を上に向けて開きながら前へ出します。



## PCR検査キットの提供回数と送付方法が変わりました!

市が提供しているPCR検査キットは、2回目以降も提供(複数回提供)することになりました。既に検査キットの提供を受けた方でも再度検査をすることができますので、ぜひご利用ください。

また、検体(採取した唾液)の送付方法も変更になりました。今までは、PCR検査キットに付属されている返信用封筒に検体を入れて検査センターに郵送する方法でしたが、5月10日(月)から、WE配サービスの回収サービス(無料で検体を回収するサービス)を利用させていただくことになりました。ご指定された時間や場所(自宅など)に、直接回収に来てくれるサービスです。24時間、365日受け付け可能で、お問い合わせセンター(☎0120-910-951)に電話で予約するか、オンラインで予約できます。



無料検体回収の  
オンライン予約

### 検査の内容、注意事項

- 市内在住・市内在勤・市内在学(在園)の方で、発熱などの症状がなく、接触者に該当しない方が対象です。
- 検査結果は「高リスク・低リスク」(ウイルスが存在する可能性が高い・低い)を通知します。
- 検査結果が「高リスク」の場合は、必ず地域医療対策課(☎22-2279)に連絡してください。その後、医療機関でPCR検査や抗原定量検査を受けていただく必要があります。



市HP

**受け付け** 月～金曜日(祝日を除く)午前9時～正午、午後1時～4時、歴史文化伝承館1階地域医療対策課窓口にて

**持ち物** 住所・氏名が確認できるもの(運転免許証など)、市内在勤の方は社員証など  
窓口では、注意事項に署名し、自己負担額1,000円(1セットあたり)をお支払いください。

詳しくは、市HPをご覧ください。☎地域医療対策課☎22-2279

### 消費生活センターからのお知らせ

**通信販売や店舗で買った商品はクーリング・オフできません!**

通信販売による取引が増加しています。そのような中、通信販売で買った商品をクーリング・オフしたいという相談が寄せられました。

#### 事例1

祖母は運動不足解消にテレビショッピングで自走式ウォーキングマシンの買った。使用した祖母はベルトの回転が速すぎて歩くことができないう。ペースを調整してみたが、やはり怖くて使えない、クーリング・オフしたいと言いだした。



消費者庁イラスト集より

#### 事例2

折り込み広告を見て、テレビの音がよく聞こえるというポータブルスピーカーを買った。音量の調整はできるが、思っていたような商品ではなかった。クーリング・オフしたい。手続きはどのようにしたらいいか。

#### 回答

通信販売で買った商品はクーリング・オフできません。特約で商品を受け付けるとあれば事業者側の広告表示に従うこととなります。

また、店舗で買った商品をクーリング・オフしたいと申し出たが受け付けてもらえなかったという相談もありました。

#### 事例3

量販店で炊飯器を買った。ところが翌日の折り込み広告に同じものが安く出ている。未使用なのでクーリング・オフできないかと申し出たが、できないと言われた。

#### 回答

店舗で購入した商品もクーリング・オフできません。返品を受け付けてくれるのはあくまでも店舗側の好意によるものです。

#### アドバイス

クーリング・オフ(無条件で一方的に契約撤回・解除できる制度)については多くの方に周知されるようになりましたが、全ての取引形態に適用されるわけではありません。

クーリング・オフは訪問販売や電話勧誘など事業者から不意打ち的な勧誘で契約した場合や特定された取引形態にしか適用されませんのでご注意ください。

#### 秩父市消費生活センター

毎週月～金曜日(祝祭日は休み)  
午前9時～正午、午後1時～4時  
☎25-5200



担当部署が不明の場合や「緊急」の場合は、「おきがるコール」へご連絡を!

☎26-1133 (専用電話)



# 光化学スモッグにご用心!

これからの季節、光化学スモッグが発生しやすい時期となります。特に晴れて日差しが強く、気温が高く風が弱い日は要注意!

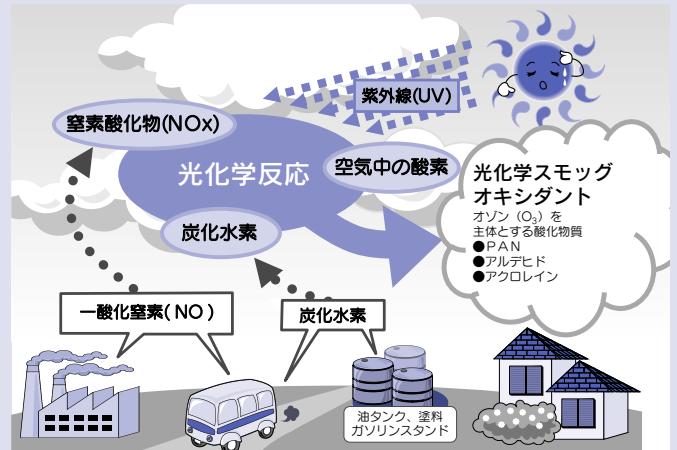
光化学スモッグは、目や喉の粘膜に刺激を与え、健康被害を引き起こす原因となります。

## ○注意報が発令されたら

- ・屋外での激しい運動は避けましょう。
  - ・目などに刺激を感じたらすぐ家に入りましょう。
  - ・病弱な人、乳幼児、お年寄りなどは、健康な成人よりも被害を受けやすいので注意しましょう。
- ※被害を受けたときは、市役所までご連絡ください。

## ○発生を知らせる連絡体制

光化学オキシダント濃度が0.12ppm以上になると「光化学スモッグ注意報」が発令されます。この場合、市は直ちに関係機関へ通報し、市民の皆さんへは市の防災行政無線などによりお知らせします。



また、ちちお安心・安全メールを受信している方には、メールで情報を配信します。

問生活衛生課 ☎ 25-5202

## 光化学スモッグ情報はこちらでも確認できます

埼玉県環境部大気環境課ウェブページ

「埼玉県の大気状況」

<http://www.taiki-kansi.pref.saitama.lg.jp/smog.html>

「光化学スモッグ情報」(携帯電話用サイト)

<http://www.taiki-kansi.pref.saitama.lg.jp/m/>



# 地域おこし協力隊

## ●秩父市地域おこし協力隊、全メンバー11人の紹介です!

全国から集まった協力隊員が、秩父の活性化と定住を目指して活動しています。

### ◆移住相談センター

(☎26-7946)

移住先として注目の秩父!

移住相談センターは、地場産センター5階に移転、拡大しました。窓からは羊山や武甲山が望め、明るく開放感のある環境です。移住促進につながる企画をどんどん発信します。

協力隊: 山崎/松田/末村/西村

### ♣秩父まるごとジオパーク推進協議会

(☎26-5511)

大地の物語には驚きがたくさん詰まっています。一緒にタイムスリップしましょう。中国出身の語学力を活かして、世界に向けて情報発信を行い、ジオパーク秩父の魅力を伝えます!

協力隊: 夏思雅



## ♥秩父銘仙 産業支援課 (☎25-5208)

普段はちちお銘仙館にいます。この銘仙館はお客様からも「とても見応えがあった。また来たい。」と言われることも多いです。

「秩父を着物姿であふれる街にする!」を目標に、さまざまな企画を考えていきます!

協力隊: 岩野/本多

## ♣林業振興 森づくり課

(☎22-2369)

私たちのミッションは「自伐型林業」です。市有林の整備、木の伐採・搬出、作業道作設などの林業技術を磨き、任期後も秩父の森林に関わる仕事をし、魅力ある森林づくりができるよう日々活動しています。

業務以外でも、木工をしたり、山主さんと現状を共有して民有林を整備したり、独立に向け活動中です。

協力隊: 大熊/長尾/大塚/土屋

通話料無料! 防災行政無線の放送内容が聞きづらい場合は電話で確認ができます。

防災無線ダイヤル カクニンくん ☎0800-800-5747



# ちちぶ雇用活性化協議会からのお知らせ

申・問ちちぶ雇用活性化協議会 ☎ 26-7691へ電話または☎から

セミナー名	ビジネスITセミナー	創業支援セミナー【実践編】
と き	7月7日、14日、21日、28日 (全て水曜日) 午前9時～午後4時	7月2日(金)午後2時～4時
と ころ	熊谷高等技術専門学校秩父分校	秩父地場産センター5階
講 師	田島 優介 氏	山口林業 山口 能邦 氏
対 象	求職者	求職者、創業希望者、林業希望者
定 員	20人 (先着順)	20人 (先着順)
費 用	無料	無料
内 容	4日間のシリーズで、Word基礎・応用、Excel基礎・応用を集中的に勉強します。パソコン実習室でのセミナーで、講義のほか実機を使って実習します。	林業に特化した内容で、林業従事者を育成します。安定収入を得るための基礎知識や作業内容、技術習得法などをテーマとし、講師の実体験を基に講義します。

## ○インターンシップ宿泊費助成制度

利用したい方は、事前にお問い合わせください。

**要 件** 秩父地域内企業などが行うインターンシップ

**対 象** 秩父地域外居住者（大学等卒業年次在籍者または大学等に在籍しない18歳以上の求職者）

**助 成** 秩父地域内宿泊施設での宿泊費相当額（食事付きプランの場合、朝食のみ含める）上限は、1泊当たり7,800円、1年度内3泊まで。



# がんばる商店街!

## ナイトバザール294回

とき 6月19日(土)午後7時～  
みやのかわ特設パークで遊ぼう!

- ・スケボー
- ・BMX
- ・みやのかわ商店街ストライダー体験コース!
- ・など、商店街で体を動かして楽しもう!

・秩父一シリーズ

・秩父屋台囃子実演会

★ナイトバザールにお店を出せよう

参加者募集中! ご希望の方は、安田(☎22-0511)まで

★福引大会

**参加方法** ナイトバザール開催時に福引き会場へ秩父市報のこのページを持参すると福引きに1回参加できます。(1人1枚まで)

※市報はお返しします。景品はなくなり次第終了します。詳しくはチラシにて。



済印

## チャレンジ祭り開催!

とき 7月4日(日)  
午前10時～午後4時

と ころ ウニクス秩父内

内 容 秩父内外からさまざまなお店が出店します!

・いろいろな景品が当たる抽選会を実施!(先着550人)

密集を避けて、午前10時30分、午後1時、3時の3回に分けて実施します。

・どなたでも簡単に楽しめるチャレンジ検定!

チャレンジ祭りオリジナルのゲームでクリアをして景品をGETしよう!

★皆さんチャレンジ祭りに参加しませんか?

「チャレンジ祭り」は、秩父の農産物や地域特産品の魅力をより広く伝えるため、生産者や秩父の商店主が消費者とふれあいながら自社の商品を販売・PRできる地域参加型のイベントです。

★出展者やステージ出演者についても募集中です!

チャレンジ祭りの詳細など、お気軽にお問い合わせください。

問 チャレンジ祭り実行委員会 柳

☎ 080-144333-4225

✉ yanagi4225@gmail.com

# わが家のアイドル



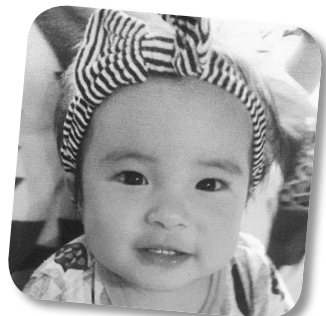
くろだ はたと  
**黒田 颯斗**くん  
「じじばば大好き♥」  
(荒川上田野)



くろすま ゆづき  
**黒沼 結月**ちゃん  
「イタズラ大好き♥」  
(和泉町)



なかやま けん  
**中山 健**くん  
「クックでお出かけ大好き」  
(上町)



のさか べに  
**野坂 紅**ちゃん  
「食べるの大好き」  
(荒川上田野)

1～1歳半程度の市内在住のお子さんの写真を同封し、住所・保護者の氏名・電話番号・お子さんの氏名(ふりがな)・性別・生年月日・コメントを明記の上、秘書広報課までご応募ください。(メールの場合は、件名に「わが家のアイドル」、本文に必要事項を入力し、500KB以上の画像を添付の上、hisyo@city.chichibu.lg.jp まで。)抽選に漏れた方も、2歳になる月まで再抽選します。

## 市民文芸

### 俳句の選者が交代しました



須田 真弓 先生

今月号から、関田誓炎先生の後を受けて、須田真弓先生に俳句の選者をご担当いただくことになりました。須田先生は2006年から俳句を始め、故有馬朗人氏に師事されました。2013年に上梓した第一句集「父恋」は埼玉文芸賞佳作となり、2018年「秩父朱夏」で埼玉文学賞準賞を受賞されました。その他、角川全国俳句大会で審査委員会特別賞、NHK全国俳句大会や芭蕉翁献詠俳句などで数多く授賞されています。俳人協会会員、国際俳句交流協会会員として、また今年度より市立図書館の俳句講座の講師も務められ、さまざまな分野で活躍されています。

関田誓炎先生には平成30年度2月号より広報誌発行にご協力を賜りました。心より感謝申し上げます。

短歌、俳句の応募は、住所・お名前(ふりがな)を明記のうえ、必ず通常はがきで秘書広報課までお送りください。1通に2首または2句まで、各1通までです。

俳句 6月末締切→8月号に掲載  
短歌 7月末締切→9月号に掲載

### 俳句

須田 真弓 選

日溜りに蝌蚪の小さな国ありぬ	上町 濱田 愛子
里山の風やわらかし初燕	堀切 富田 家司
籠りゐる空ひるがえし燕来る	下吉田 江原 慶枝
桑影に遠き織子のしのび声	中町 内田 定男
指さして幼は歌うチューリップ	吉田久長 齋藤 大仙
片栗の花の村落風すこし	上野町 櫻井 照子
老鶯や瀬音たどれば藤子の碑	荒川賢川 小川 和子
薬師堂守る万朶の桜かな	小柱 設楽 悦子
春風に乗るくる谷の瀬音かな	近戸町 村田 有
	日野田町 加藤しげ子

〔評〕蝌蚪とはおたまじゃくし。「蝌蚪の国」という言い方はあるが、濱田さんは偶然日溜りに「小さな国」を発見した。富田さんの句「やわらかし」に初燕を迎える喜びが加わる。江原さんはコロナ禍の生活を「籠りゐる」と表現し、燕を見て明るい気持ちになる。内田さんの句は当時への懐かしさが伝わる。齋藤さんの句は「指さして」により、光景が鮮明になる。櫻井さんはうつつむいて咲く片栗の花を思い、「風すこし」と願う。老鶯とは夏の鶯。大谷藤子は両神出身の小説家であり、小川さんは故郷を愛して止まらなかった藤子に思いを馳せる。設楽さんの句、信仰厚い薬師堂は桜の時期が最も華やき誇らしい姿を見せる。村田さんの句、「家族」という表現が、葱坊主の親しみやすさに繋がる。加藤さんの句は一気に詠み下し、春の瀬音が耳元に聞こえてくるようだ。

※次回7月号は短歌を掲載します



## 新型コロナワクチン予防接種開始

秩父市文化体育センターで、5月16日(日)、65歳以上の高齢者の方を対象とした、新型コロナウイルス感染症のワクチン接種が始まりました。医師、看護師協力のもと、初日は240人の方へ、感染症対策をしっかりと行った上で、スムーズに接種が終了しました。今後は、年齢を区切って予約を受け付けるなどの対策を講じて、希望される皆さんへのワクチン接種を順次行いますので、市民の皆さんのご協力をお願いします。

## おもてなしの心で太鼓の実演

5月2日～4日に、秩父神社前の「妙見の森公園」を会場に、おもてなし太鼓が行われました。昨年は、コロナ禍で多くのお祭りが中止となりましたが、今年、秩父屋台囃子保存会ほか関係団体のご協力により屋台囃子の演奏を披露していただきました。秩父を訪れた観光客の皆さんは、伝統芸能の勇壮な調べに聞き入っていました。



## 旭町 岩崖不法投棄防止ネット張り作業

旭町では、町内環境衛生事業として町会ボランティアの協力で、不法投棄防止ネットを設置しました。金仙寺より資材費用を工面していただき、今まで経年劣化で破れていた網を新しい網に張り替えました。張り替えたことにより不法投棄の防止、岩崖からの荒川の眺望がよくなり景観が向上しました。

市ホームページ版「ちちぶトピックス」もぜひご覧ください！

新しい仲間を迎えられ、大いに皆野高校を盛り上げていきます。



また、翌日は「新入生対面式」が行われ、新入生と2・3年生が初めて顔を合わせ、全校生徒が体育館に集いました。生徒会長から新入生への温かい言葉、新入生からは新たな決意の言葉、校長先生からは全校生徒へ向けての激励の言葉があり、新年度の始まりとなりました。

また、保護者も1家族1人の出席となりましたが、無事に終えることができました。校長式辞では、「ただそれを知っただけでは上手いかわからない。好きになればその道に向かっ進む。もしそれを心から楽しむことができれば、いかなる困難にもくじけることなく進むことができるのだ。」という渋沢栄一翁のお言葉を引用し、新入生にお祝いと激励の挨拶をしました。



4月8日、皆野高校では第56回入学式を行いました。

新型コロナウイルス感染症拡大防止のため、来賓の方々にはご参列をご遠慮いただくと

新しい仲間を迎え

(皆野高校)

秩父地域の高校

夢をかなえる未来にはばたく

# お知らせ

# のページ

HP ホームページを参照

## 1 森林環境譲与税を活用した補助事業の実施のお知らせ

秩父地域森林林業活性化協議会では、令和3年度から新たに森林環境譲与税を活用した補助事業を実施します。詳細については、HP「森の活人」をご覧ください。また、協議会事務局（森づくり課）までお問合せください。



問 森づくり課 ☎ 22-23369

## 2 小児慢性特定疾病医療費支給継続申請受付を開始します

とき 6月14日(月)～7月30日(金)  
(土・日・祝日は除く)

対象 現在受給者証をお持ちで引き続き治療が必要な20歳未満の方の保護者

※お持ちの受給者証に記載の住所へ必要な書類が郵送されます。

申・問 秩父保健所 ☎ 22-3824

## 3 ネットで便利に納税証明書PDFによる発行ができます。

7月から、納税証明書の申請から受け取りまでの手続きを、ご自宅やオフィスで完了できます。



### 請求手順

① インターネットで請求（来署不要）

e-Tax（Web版）より交付請求書を送信します。

### ② PDFファイルで受け取り

e-Taxのメッセージボックスにスマートフォンやパソコンから電子納税証明書（PDFファイル）をダウンロードします。

### ③ 自分で印刷

ダウンロードした電子納税証明書は自宅やオフィスのプリンターから印刷ができます。コンビニエンスストアの印刷サービスから印刷することもできます。

問 秩父税務署 ☎ 22-4433（自動音声案内2番）

## 4 埼玉県介護支援専門員実務研修受講試験

介護支援専門員（ケアマネジャー）の資格取得に必要な、実務研修を受講するための試験です。

試験日 10月10日(日)

試験会場 埼玉県内の大学等（予定）

※試験会場は受験票に記載

※受験案内は、県秩父福祉事務所（桜木町）、秩父市社会福祉協議会の各事務所・市役所高齢者介護課および吉田・大滝・荒川総合支所市民福祉課にて配布

申・問 6月30日(水)（当日消印有効）までに郵送（簡易書留）で埼玉県社会福祉協議会（☎ 048-824-3111）へ

## 5 6月20日～7月19日「ダメ。ゼッタイ。」普及運動実施期間です。

大麻・覚醒剤・麻薬・危険ドラッグなどの薬物乱用は、個人の問題にとどまらず、家族・友人・社会全体に危害をもたらします。

県では、「彩の国さいたま」ダメ。ゼッタイ。『普及運動』として薬物乱用防止を呼び掛ける街頭キャンペーンおよび、薬物乱用防止を目的とする国連支援募金活動を実施します。正しく理解し、薬物乱用を根絶しましょう。薬物でお困りの方は、ご相談ください。

問 秩父保健所 ☎ 22-3824



令和2年度薬物乱用防止啓発ポスターコンクール最優秀作品 小学生の部  
熊谷市立妻沼南小学校 嶋田ひなのさんの作品

広告

広告

# 募 集



**6** 北アルプスサマー合宿  
この夏、新しい自分を  
見つけに行こう！

とき 8月5日(木)～6日(金)

ところ 北アルプス(岐阜県高山市)

参加費 25,000円

申・問 (公社) 秩父青年会議所  
次世代人材育成委員会 島田

☎080-1363-6545

※企画実施 埼玉県

知事登録第2-12

61号 全国旅行業

協会 三笠観光



**7** みんなで踊ろう  
7月 月曜ムーンナイト  
ダンスサークル募集

手袋・マスクにて安全安心を心

掛けます。明るく健康な毎日を送

れるように皆さん、お気軽にダン

スを楽しみませんか！

とき 6月14・21日、7月5・

12・26日(全月曜日)午後6時40

分～9時

ところ 歴史文化伝承館2階大ホール

講師 松本 茂 先生

受講料 月1,500円

初心者大歓迎！

申・問 小泉博正 ☎22-2623

**8** 熊谷高等技術専門校  
秩父分校技能講習受講生募集

① 秩父04 AutoCAD (機械系) 発展

② 秩父05 一から学ぶWord ヴジ

ネス活用

③ 秩父06 介護支援専門員試験準備

講習(保健医療・福祉サービス分野)

とき ① 8月7・14日 ② 8月

21・28日 ③ 8月21・28日、9月4

日(全土曜日) 各日午前9時～午

後4時まで

※新型コロナウイルス感染拡大防

止のため、予定を変更する場合

があります。HPをご確認ください。

ところ 熊谷高等技術専門校秩父分校

定員 ①②15人 ③20人

受講料 ①②2,000円

③3,000円

テキスト代 ①3,168円

②2,200円 ③3,080円

申・問 7月1日(木)～10日(土)に往復

はがきまたはHPで熊谷高等技術専

門校秩父分校(☎22-1948)へ

HP「熊谷高等技術専門校」で検索！

**9** 東京大学秩父演習林で  
ボランティア活動しませんか

奥秩父山地の広大な森林、東京

大学秩父演習林で各種イベントな

どをサポートする

ボランティア組織

「しおじの会」で

は、新しい仲間を

募集します。



対象 18歳以上の健康な方で、

講義(必須)を受講し、令和4年

3月までのボランティア活動(主

に平日)に1回以上、勉強会(土

曜日)に1回以上参加できる方。

講義 7月15日(木)午前9時～午

後2時

定員 5人(抽選)

受講料 3,000円程度(保険

代、資料代ほか)

締切 6月30日(水)必着

国「しおじの会ボランティア希望」

と明記し、住所・氏名・生年月日・

性別・電話番号を記入の上、[ま

たはFAX]でお申し込みください。

問 秩父演習林しおじの会窓口まで

☎22-0272 FAX 23-9620

☐supporter-chichibu@ufa.u-tokyo.

ac.jp

HP「しおじの会」で検索！

**10** 税務職員(国家公務員)募集

受験資格 ①令和3年4月1日にお

いて高等学校または中等教育学校を

卒業した日の翌日から起算して3年

を経過していない者、および令和4

年3月までに高等学校または中等教

育学校卒業見込みの者②人事院が

①に掲げる者に準ずると認める者

試験の種 高等学校卒業程度

とき 【第一次試験】9月5日(日)

【第二次試験】10月13日(水)～22日

(金)のいずれか第1次試験合格通知

書で指定する日

## 広告



6月21日(月)午前9時～30日(水)中

(受信有効)の期間に原則インタ

ネット申し込み

※インターネット申し込みができ

ない場合は希望する第一次試験

地を所管する国税局(埼玉県は

関東信越国税局)にお問い合わせ

ください。

問【インターネット申し込みにつ

いて】人事院人財局試験課

☎03-3581-5311

【その他】関東信越国税局人事第

二課試験係 ☎04

8-600-131

11(受け付け時

間：午前9時～午

後5時(土・日・

祝日は除く)



## 教室・講座

### 11 たのしくヘルスアップ教室 ～茶トレ・筋トレ編～

運動指導員による、茶トレと筋トレを行います。特別な道具は必要ありません。この機会に運動の仕方を学び、自宅でも健康づくりをしていきましょう。

**とき** 7月13日(火)午後1時30分～3時30分

**ところ** スポーツ健康センター

**対象** 秩父市民の方

**定員** 100人

**参加費** 無料

※秩父市版健康マイレージ対象事業  
**申**・**問** 6月末までに☎(秩父保健センター)☎22-0648)または窓口にて

### 12 市民弓道教室(初心者歓迎)

誰でも楽しみながら弓が引けるようになります。体験をしてみませんか。

**とき** 7月23日～8月27日の毎週火・金曜日、午後7時～9時(8月13日を除く全10回・初回は午後6時30分集合受け付け)

**ところ** 秩父市第1弓道場

**対象** 市内在住・在勤・在学者

**定員** 30人程度

**参加費** 2,000円(保険料・テキスト代他)

※道具は弓道連盟で用意しますが、お持ちの方は持参してください。

**申**・**問** 7月5日(月)までに秩父市弓道連盟 福島☎・FAX 22-5177

## 催し



### 13 武甲山資料館特別展示 「ミヤマスカシユリ」

秩父太平洋セメント(株)のご協力で、「ミヤマスカシユリ」を特別展示します。

ミヤマスカシユリは、武甲山で発見された野生のユリで、県のレッドデータブックの絶滅危惧種に指定されている希少な植物です。  
**とき** 7月上旬から約2週間  
※開花状況により変更しますので、お問い合わせください。

**開館時間** 午前9時～午後4時

**入館料** 一般210円・小中学生100円

**問** 武甲山資料館(火曜日休館)☎24-7555



絶滅危惧種  
ミヤマスカシユリ

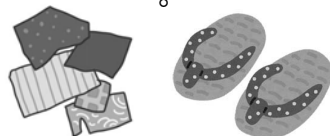
### 14 みどりの村

①布ぞうり作り体験

**とき** 7月4日(日)午前10時～午後3時

**ところ** 埼玉県みどりの村若者センター

**内容** 地元の人々の協力により布の切れ端でぞうりを作ります。お気軽に参加してください。



**対象** 小学生以上  
**定員** 20人  
**参加費** 一人 1,000円

**②みどりの村夏の山歩き(昆虫観察)**  
**とき** 8月1日(日) 午前10時～正午

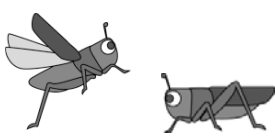
**ところ** 埼玉県みどりの村 園内

**対象** 小学生以上

**定員** 20人

**内容** 園内を散策して昆虫観察をします。

昆虫おじさんが説明しますので、お気軽に参加してください。



**参加費** 無料

**申**①6月18日(金)・②7月16日(金)までに往復はがきにイベント名、参加者全員の住所、氏名、連絡先、年齢を記入し左記へ郵送してください。参加者多数の場合は抽選します。  
**問** 埼玉県みどりの村指定管理者 〒368-0101 小鹿野町下小 鹿野27、☎75-3441

### 15 秩父市・豊島区スポーツ交流 クレー射撃大会

**とき** 7月11日(日)受け付け：午前7時30分から、射撃開始：8時から



**ところ** 東松山百穴射撃場

**種目** トラップ射撃・スキート射撃 各100個撃ち

**対象** 市内在住・在勤の方で散弾銃を所持している方

**定員** トラップ、スキート各20人(定員になり次第締め切り)

**参加費** 8,000円(クレー代、保険料を含む)

**賞典** 優勝・参加賞  
**問** 秩父クレー射撃協会長島☎65-0532

### 16 秩父で働きたいあなたを応援します! 合同就職面接会

**とき** 7月13日(火)※原則予約制

【午前の部】午前10時～正午  
【午後の部】午後2時～4時

※午前、午後で参加企業が異なります。

**ところ** 地場産センター4階大ホール

**対象** ○秩父郡市内での就職を希望する一般求職者○令和4年3月大学・短大・専門学校等卒業予定者(既卒3年以内含む)  
※参加企業 40社(予定)

**持ち物** 履歴書(なくても参加可)

※6月16日(水)受け付け開始  
**問** ハローワーク秩父☎22-3215

## 17 ひきこもり相談事業

ひきこもりの方やその家族の悩み心配なことについて、公認心理師が相談に個別で応じます。相談は予約制ですので、事前に電話でお申し込みください。

### ●ひきこもり相談事業

**と き** 奇数月 原則第1火曜日  
午後1時30分～3時

### ●ひきこもり家族ミーティング

**と き** 奇数月 原則第3水曜日  
午後1時30分～3時30分

### と ころ

秩父保健所  
申・岡秩父保健所保健予防推進担当 ☎22-3824

## 18 大切な人を自死(自殺)で亡くされた方の語り(お話を)

**と き** 7月9日、9月10日、11月12日、1月14日、3月11日(全金曜日) 午後1時30分～3時30分

**と ころ** 秩父保健所

### 内 容

同じ体験をされた方同士が、安心して語り合う場を提供します。



(進行者有り、7月、11月、3月)

**対 象** 家族や親戚、友人、職場の同僚など身近な人を自死(自殺)で亡くされ、ご自分から参加を希望する方(前日までに事前申し込み)

**参加費** 無料

申・岡秩父保健所保健予防推進担当 ☎22-3824

## 19 秩父宮記念市民会館 主催事業

### ●林家たい平セレクションけやき寄席

毎年恒例の「けやき寄席」。今年度は落語から曲独楽(きょくご)ま・講談まで多彩なジャンルでお届けします。

**と き** 【第13回】7月29日(木)

【第14回】9月27日(月)

【第15回】11月15日(月)

各日午後6時30分開演

### と ころ

けやきフォーラム

### 出演者 【第13回】



神田 茜



三増れ紋

### 【第14回】



桂 三木助



三遊亭楽大

### 【第15回】



古今亭志ん陽



桂 やまと

**料 金** 全席自由 【各回】1,000円

【第13～15回通し券】2,500円 ※未就学児の入場不可

発売日 6月20日(日)午前10時から

### 取り扱い【電話予約】☎23-229

4 【窓口販売】市民会館(いずれも午前9時～午後6時・火曜日休館)

※発売初日は電話予約のみ

※予約後、翌日から2週間以内に

市民会館ホール事務室にてチケットをお引き取りください。

※発売日の翌日以降、残券がある場合のみ

●夏休みだよ！ホールdeわくどき！舞台体験！

### 【演劇クラス】



山下恵実

撮影：和久井幸一

### 【舞台美術クラス】



nidone.works

### 【ダンスクラス】



入手杏奈

撮影：金子愛帆

演劇・ダンス・舞台美術のジャンルで活躍しているアーティストと舞台を体験する5日間。  
**と き** 【演劇クラス】7月31日(土)・8月1日(日)

【舞台美術クラス】8月7日(土)

【ダンスクラス】8月8日(日・祝)

8月9日(月・休)  
※演劇・ダンスクラスは必ず2日間ご参加をお願いします。

各日午後1時～4時  
**と ころ** 大ホールフォーラム

やきフォーラム  
**講 師** 【演劇クラス】山下恵実

【舞台美術クラス】nidone.works (にどねわーくす)

【ダンスクラス】入手杏奈

**料 金** 【3クラス参加】2,000円

【2クラス参加】1,500円

【1クラス参加】演劇1,000円、舞台美術800円、ダンス1,000円

**対 象** 小学4年生～6年生

**定 員** 各クラス15人(先着順)

**申込期間** 6月21日(月)～7月12日(月)

申 ①参加希望クラス②氏名③氏名ふりがな④年齢⑤性別⑥学校名⑦郵便番号⑧住所⑨電話番号⑩メールアドレス⑪保護者氏名を記載の上、☎またはFAXにて

☎ccbhall@city.chichibu.lg.jp

FAX 23-2298  
市民会館 ☎24-6000 (午前9時～午後6時・火曜日休館)







# 6・7月の無料相談室

！都合により中止となる場合があります

市民生活課の無料相談 ☎26-1133(消費生活(多重債務)は☎25-5200)

相談名	とき・ところ	相談名	とき・ところ
消費生活(多重債務)	月～金曜 9時～12時・13時～16時 秩父市役所(※)	市民	毎月第2・4木曜 13時～16時
法律	7月6日(火)・15日(水)10時～15時 秩父市役所(※)	行政手続	7月13日(火) 13時～15時
	※電話予約が必要。6月21日(月)9時から受付、各日先着10人	登記	6月16日(水)、7月21日(水) 13時～15時
行政 ※時間は いずれも 13時～15時	6月21日(月)、7月19日(月)	税務	7月5日(月) 10時～12時
	7月5日(月)	労働・年金	6月11日(金)、7月9日(金) 13時～15時
	6月28日(月)、7月26日(月)	女性	6月22日(火)、7月27日(火) 13時～15時
	6月14日(月)、7月12日(月)	不動産	6月25日(金)、7月30日(金) 10時～12時、13時～15時 ※事前の電話予約が必要。 ☎24-1774 (埼玉県宅建協会秩父支部事務局)

※相談日が祝日の場合はお休みです。

相談名	相談日・内容・問い合わせ	相談名	相談日・内容・問い合わせ
子育て	月～金曜 9時～16時 秩父市子育て支援センター(下郷児童館内) ☎24-1712	結婚	7/10(土) 13時～16時 ※完全予約制(先着8人) ☎22-1514 場福祉女性会館
子どもについての心配ごと	月～金曜 8時30分～17時15分 家庭児童相談室(社会福祉課) ☎25-5204	心配ごと	月～金曜 8時30分～17時15分 秩父市社会福祉協議会 ☎22-1514
DVについて	月～金曜 8時30分～17時15分 社会福祉課 ☎25-5204 ※吉田・大滝・荒川総合支所市民福祉課でも実施	内職	月～金曜 9時～16時 場ジョブプラザちちぶ ☎24-5222 産業支援課 ☎25-5208
生活困窮者への支援について	月～金曜 8時30分～17時15分	職業	月～金曜 9時～17時 場ジョブプラザちちぶ
身体障がい者について	月～金曜 9時～17時 フレンドリー(カナの会) ☎26-7102 ☎62-5613	中小企業向けよろず相談	埼玉県信用保証協会による相談(要予約) 場産業支援課 ☎25-5208
知的障がい者・障がい児について	月～金曜 9時～17時 フレンドリー(清心会) ☎21-7171 ☎24-9963	労働相談	埼玉県労働相談センター ☎048-830-4522 月～金曜、9時～17時(受付:16時30分まで)
精神障がい者について	月～金曜 9時～17時 生活支援センター「アクセス」 ☎24-1025 ☎24-1026	かしこい就職方法教えます	6/16(水)、7/7(水)・21(水) 10時～ 場秩父勤労者福祉センター(国道140号沿い、秩父第一小前) 定5人(1人45分、要予約) 予約専用受付ダイヤル(セカンドキャリアセンター事務局) ☎049-265-5844 場産業支援課 ☎25-5208
障がい者の就労・生活	月～金曜 9時～17時 秩父障がい者就労支援センター「キャップ」 ☎21-7171 ☎24-9963	秩父無料相談会(若者自立就労支援事業)	深谷若者サポートステーション 予約専用受付ダイヤル ☎048-577-4727 ☎就労に不安や悩みを持つ若者(15歳～49歳) ※1人60分、要予約 場産業支援課 ☎25-5208
いじめ・不登校等	月～金曜 9時～12時、13時～17時 教育相談室 ☎26-6321 ※☎からメール相談可	元気なシニアの就業応援	ちちぶ雇用活性化協議会 ☎26-7691
法律	毎月第4水曜 13時～16時(要予約) 場秩父地方庁舎内 県民相談総合センター ☎048-830-7830 ※予約受付は前日午前中まで		
人権	月～金曜 8時30分～17時15分 さいたま地方法務局 人権擁護委員による相談 火曜(第5週を除く)9時～16時 秩父支局 ☎22-0827		
公証相談	月～金曜 9時～17時 ※事前に☎で予約 場秩父公証役場 秩父公証役場(西武秩父駅前MTビル1階) ☎23-3788		

※相談日が祝日の場合はお休みです。

## 図書館だより

※図書館休館日は「くらしのカレンダー」をご覧ください。

**大滝分館蔵書点検休館のご案内** .....  
6月29日(火)  
大滝分館は蔵書点検に伴い上記日程で休館となります。その間の資料の返却は、事務室までお持ちください。ご協力をお願いします。

**秩父図書館の催しもの** 会場は全て2階視聴覚室 .....  
○わくわくえほんタイム(約30分)  
とき 6月19日(土)、7月3日(土) 午後2時開始  
対象 幼児から小学生の児童

●親子でたのしむ絵本とわらべうた(約20分)  
とき 6月23日(水)、7月14日(水) 午前11時開始  
終了後、午後1時まで「フリータイム」として会場を開放します。  
対象 0～3歳のお子さんとその保護者  
◎保健センターの4か月児健診で配布した「絵本の引換券」をお持ちの方は、「母子手帳」と一緒にお持ちください。

○おはなし会(約30分)  
とき 6月26日(土)、7月10日(土) 午後2時開始  
対象 4歳以上の幼児から小学生の児童  
※「セカンドブックスタート絵本の引換券」をお持ちの方は、

○印のイベントの終了後に受付をしますので、引換券をお持ちください。  
※○印のイベントに参加された方には、こどもどくしょポイントカードにポイントスタンプを押します。(高校生まで)

●大人のためのお話し会  
ふだん子どもにしている童話や昔話を大人の方にも楽しんでいただく集いです。どうぞお気軽におでかけください。  
とき 7月13日(水) 午後2時開始

**移動図書館車の巡回予定** .....  
●上吉田塚越 風間商店前(午後2時30分～3時) 7月14日(水)  
●大血川地区(午後1時30分～2時) 6月15日(水)  
●栃本会館付近待避所(午後1時30分～2時) 6月24日(水)  
◎大雨等悪天候により、巡回できない場合があります。  
◎貸出しには『図書館利用カード』が必要です。利用カードがない方はその場で発行しますので、身分証明書をお持ちください。  
◎貸出期間は次回巡回日までです。

## 休日急患当番医

### ●秩父都市医師会

#### 【休日急患対応】

まずは休日診療所または在宅当番医療機関を受診してください。

#### 【救急告示医療機関】

重症救急患者優先のため、軽症と思われる場合にはお待ちいただくことがあります。

	秩父都市医師会休日診療所 【診療時間：午前9時～午後6時】	在宅当番医療機関 【診療時間：午前9時～午後6時】	【診療時間：午前8時30分～翌日午前8時30分】 ※午後6時以降は必ず電話で確認の上受診してください
6月13日	休日診療所(内・小) 熊木町 ☎23-8561	小鹿野中央病院(内) 小鹿野町 ☎75-2332	6月13日 皆野病院 皆野町 ☎62-6300
20日	休日診療所(内・小) 熊木町 ☎23-8561	本間医院(内・リュ) 小鹿野町 ☎75-0020	20日 秩父市立病院 桜木町 ☎23-0611
27日	休日診療所(内・小) 熊木町 ☎23-8561	小鹿野中央病院(内) 小鹿野町 ☎75-2332	27日 秩父市立病院 桜木町 ☎23-0611
7月4日	休日診療所(内・小) 熊木町 ☎23-8561	石塚クリニック(内・呼) 大野原 ☎22-6122	7月4日 皆野病院 皆野町 ☎62-6300
11日	休日診療所(内・小) 熊木町 ☎23-8561	小鹿野中央病院(内) 小鹿野町 ☎75-2332	11日 秩父市立病院 桜木町 ☎23-0611

※平日、休日の救急医療体制については秩父都市医師会のHPでもご確認いただけます。

※医療機関の都合で変更になることがあります。秩父消防本部 (☎21-0119) でご確認ください。

### 平日夜間急患対応

### 平日夜間小児初期急患対応

### 土曜夜間急患対応

午後6時以降は必ず電話で確認の上受診してください		【診療時間：午後7時30分～10時】 祝日は行いません 必ず電話で確認の上受診してください		午後6時以降は必ず電話で確認の上受診してください (一般、小児共通)	
月曜	皆野病院 皆野町 ☎62-6300	月曜	あらいクリニック 本町 ☎25-2711	6月12日	秩父市立病院
火曜	秩父市立病院 桜木町 ☎23-0611	火曜	秩父市立病院 桜木町 ☎23-0611	19日	皆野病院
水曜	秩父病院 和泉町 ☎22-3022	水曜	秩父病院 和泉町 ☎22-3022	26日	秩父市立病院
木曜	秩父市立病院 桜木町 ☎23-0611 ※6/24は皆野病院(皆野町 ☎62-6300) 7/15は皆野病院(皆野町 ☎62-6300)	木曜	秩父市立病院 桜木町 ☎23-0611 ※6/24は石塚クリニック(大野原 ☎22-6122) 7/15は井上皮膚科医院(本町 ☎22-0336)	7月3日	秩父市立病院
金曜	秩父市立病院 桜木町 ☎23-0611	金曜	秩父市立病院 桜木町 ☎23-0611	10日	皆野病院

### 新型コロナウイルス感染症かも？と不安な時の医療機関の受診について

発熱や倦怠感など新型コロナウイルス感染症のような不安な症状がある場合は、かかりつけ医や近隣の医療機関に事前に電話で相談し、医師の判断に従って受診してください。

どこの医療機関を受診するべきか分からない場合や不安な場合は【埼玉県受診・相談センター】☎048-762-8026(月～土 午前9時～午後5時30分)あるいは【県民サポートセンター】☎0570-783-770(24時間対応)へ相談してください。

### 埼玉県指定 診療・検査医療機関検索システム

「埼玉県指定 診療・検査医療機関」とは、埼玉県内の医療機関で新型コロナウイルスとインフルエンザ両方の診療・検査を行うことができる医療機関です。埼玉県が医療機関を指定しHPで公表しています。

発熱した時にどの医療機関に相談するか迷ったら、この検索システムで近隣の医療機関をご確認ください。



### 埼玉県の救急電話相談

#### お医者さんに行くべきか迷ったら、まず相談！

埼玉県の救急電話相談は、24時間年中無休で対応しています。突然のけが・体調不良などのときに、家庭での対処方法や、すぐを受診するべきかを相談できます。医師や看護師等が相談員となり、アドバイスしてくれますので、お気軽にお電話してください。

電話番号 #7119 (シャープ7119番)  
※NTTブッシュ回線、ひかり電話、携帯電話の場合  
**048-824-4199**  
※ダイヤル回線、IP電話、PHSの場合

#### 【利用上のお問い合わせ】

埼玉県救急電話相談は医療行為ではなく、電話でのアドバイスにより、相談者の判断の参考としていただくものです。あらかじめご理解の上、ご利用ください。

### 埼玉県精神科救急情報センター

夜間・休日において、精神疾患を有する方やその家族などから緊急的な相談を電話で受け付けます。

電話番号 048-723-8699  
(ハローキューキュー)

受付時間 平日(月～金曜)：午後5時～翌午前8時30分  
休日(土曜・日曜・祝日)：午前8時30分～翌午前8時30分

# ほけんセンターだより



## Information

詳細はこちら



健康  
カレンダー



秩父市  
HP



ママ、パパ応援

子育て支援アプリ  
ちちぶっこ



## 新型コロナワクチン接種を希望される方へ(65歳以上の高齢者)

### ●予約のキャンセル待ち希望者の登録受付

**申し込み** 専用の登録届出書に必要事項を記入

※専用の登録届出書は各保健センター・秩父市役所（地域医療対策課、保険年金課）で配布しています。（市HPからのダウンロード可）

**受け付け** 秩父保健センター（〒368-0013 秩父市永田町4-17）へ郵送、または直接ご提出

※詳しくは秩父保健センターに問い合わせください。

### ●視覚・聴覚障がい(身体障害者手帳を取得)の方へご案内

障がいにより電話・LINEでの予約が難しい場合は、秩父保健センターへご相談ください。

## 定期的なガン検診を

### 肺がんの最大の原因はタバコ

喫煙者は、非喫煙者に比べて男性で約4倍、女性では約3倍肺がんになりやすく、喫煙を始めた年齢が若く、喫煙量が多いほどそのリスクが高くなります。受動喫煙も肺がんのリスクを2～3割程度高めます。

### 早期発見、早期治療で大切な命を守るために

早期の肺がんは、咳や痰の風邪に似た症状や無症状のこともあり、症状だけで肺がんを見分けるのは困難です。

秩父市では、40歳以上の方を対象に肺がん検診(胸のレントゲン)を行っています。毎年定期的に検診を受けることが大切です。

## 予防接種

### 子宮頸がん予防ワクチン接種のお知らせ

小学校6年生～高校1年生の女子（平成17年4月2日～平成22年4月1日生まれ）に、子宮頸がんや子宮頸がん予防ワクチン接種についてのリーフレットを学校を通じて、または郵送で通知します。

通知をご覧になり、接種を希望される方は、各保健センターに書類を取りにお越しください。

なお、接種費用は、高校1年相当の年度末（3月31日）までに接種した場合は無料です。

## 子育て世代包括支援センター

### むし歯を予防しよう！親子で楽しく歯みがき

仕上げみがきに困ったら

- ・好きな歌に合わせて、ぬいぐるみや手鏡を持たせて興味をひく。
- ・大人も一緒に歯みがきをする。
- ・歯みがきカレンダー、シール等を活用してみる。
- ・終わったら必ずほめましょう。



「上手にできたね！」

「ピカピカになったね」

## 献血とき



7月5日(月) 10:00～11:45

13:00～16:00

## ところ(主催団体)

秩父神社

(公益社団法人秩父青年会議所)

※変更する場合がありますので、事前にご確認ください。

## 健康マイレージクイズ

ヒント：市報5月号

脂質異常症について、正しいものに○、誤っているものに×をつけてください。

- ①脂質異常症は、LDL(悪玉)、HDL(善玉)コレステロール、中性脂肪がいずれも高い状態である。
- ②脂質異常症は、心筋梗塞などの循環器疾患のリスクが高くなる。
- ③脂質異常症を予防するためには、運動は有効ではない。
- ④脂質異常症の予防には、体重が多い方は、減量することが有効である。

### 【回答欄】

①	②	③	④

※ポイント付与の窓口は各保健センターです。

# くらしのカレンダー



## 6月の納税

問 収納課 ☎ 22-2210

納期限  
**6/30(水)**

●市・県民税 第1期

納期内の納付にご協力をお願いします。

口座振替をご利用の方は、納期限の日に振り替えますので預貯金の残高をご確認ください。

2021年6月号

日	月	火	水	木	金	土
6/6 休館：大滝	7 秩父 税務相談 吉田 行政相談 休館：秩父 荒川 吉田	8 ソーシャルクラブ 秩父 行政手続相談	9 4か月児健診 ママサロン(皆野町)	10 夜間窓口 3歳児健診 吉田 育児相談 秩父 市民相談	11 ママサロン(下郷児童館内) 秩父 労働・年金相談	12 休館：大滝
13 休館：大滝	14 荒川 行政相談 休館：秩父 荒川 吉田	15 乳・子宮頸がん検診	16 10か月児健診 ママサロン(横瀬児童館) 秩父 登記相談	17 1歳6か月児健診 秩父 法律相談	18 すこやか相談(ことば) ママサロン(横瀬児童館) 休館：秩父	19 休館：大滝
20 休館：大滝	21 1歳6か月からのあそびの教室 秩父 行政相談 休館：秩父 荒川 吉田	22 秩父 女性相談	23 育児相談 ママサロン(横瀬児童館)	24 夜間窓口 すこやか相談(子育て) 秩父 市民相談	25 ママサロン(下郷児童館内) 秩父 不動産相談	26 休館：大滝
27 最終日曜窓 休館：大滝	28 大滝 行政相談 休館：秩父 荒川 吉田	29 休館：大滝	30 ママサロン(横瀬児童館)	7/1 乳・子宮頸がん検診	2 ママサロン(長瀬町)	3 休館：大滝
4 マタニティ育児体験教室 休館：大滝	5 秩父 税務相談 吉田 行政相談 休館：秩父 荒川 吉田	6 秩父 法律相談	7 4か月児健診 ママサロン(横瀬児童館)	8 夜間窓口 3歳児健診 秩父 市民相談	9 すこやか相談(ことば) ママサロン(下郷児童館内) 秩父 労働・年金相談	10 休館：大滝
11 休館：大滝	12 荒川 育児相談 荒川 行政相談 休館：秩父 荒川 吉田	13 ソーシャルクラブ はじめてのカンタン!離乳食教室 秩父 行政手続相談	14 10か月児健診 ママサロン(横瀬児童館)	15 1歳6か月児健診 秩父 法律相談	16 すこやか相談(運動発達) ママサロン(横瀬児童館) 休館：秩父	17 休館：大滝

平日夜間窓口	最終日曜窓口	休日等の戸籍の届出
午後5時15分～7時15分 (第2・4木曜日)	午前8時30分～正午 午後1時～5時	午前9時～正午 午後1時～4時
市役所本庁舎1階		市役所本庁舎1階 総合案内カウンター
①戸籍の届書の預かり ②戸籍謄本、住民票の写し ③印鑑登録および印鑑証明書の発行 ④納税と納税相談の受け付け ⑤火葬許可証等の発行業務 ⑥転入、転出、転居届等の受け付け(住民基本台帳カード等の処理を含む) ⑦国民健康保険、国民年金、高齢者医療等に関する業務 ⑧保育所、児童手当、子育て支援等に関する業務 ⑨パスポート(旅券)交付業務(最終日曜窓口では午前9時～正午、午後1時～4時30分)		①戸籍の届書の預かり ②火葬許可証等の発行業務
※上記業務の一部について、処理できない場合があります。詳細はお問い合わせください。		
問 市民課 ☎ 22-5348 保険年金課 ☎ 25-5201 こども課 ☎ 25-5206 収納課 ☎ 22-2210		問 ☎ 22-2211 (代表)

**保健センターの催し・健診など(1段目)**

■ P.19「保健センターだより」や、3月号市報と併せて配布した「秩父市健康カレンダー」もご覧ください。

**市民生活課の無料相談室(2段目)**

秩父 市役所本庁舎2階 吉田 吉田総合支所  
大滝 大滝総合支所 荒川 荒川総合支所  
問 市民生活課 ☎ 26-1133

■ その他の相談は P.17「無料相談室」をご覧ください。

**図書館休館日(最下段)**

秩父 秩父図書館 吉田 吉田分館  
大滝 大滝分館 荒川 荒川図書館

■ P.17「図書館だより」もご覧ください。

(注) 市外局番表記のない電話番号は「0494」が、市外局番となります。

この市報は環境に配慮し古紙/リサイクル率70%以上の紙を使用しています。