



**【主な内容】**

- ホッケー女子日本代表 加藤明美さん 北京オリンピック出場！
- 県知事賞、本多静六賞 受賞者のご紹介
- 保健医療制度のご案内
- 魅力いっぱい秩父での就職
- 狩猟免許取得に補助金交付！
- ふるさと秩父を創造する活動のご紹介

**【秩父市議会だより第13号】**

**8**

**2008 No.41**

平成20年8月10日 毎月1回発行

**【市の人口】**  
 70,558人  
 男=34,534人  
 女=36,024人  
 前月比-39人

**【世帯数】**  
 26,337世帯  
 前月比+16世帯  
 平成20年7月1日現在  
 (人口・世帯数は  
 外国人登録を含む)

発行所 秩父市役所 電話 0494-22-2211(代表)  
 〒368-8686 埼玉県秩父市熊木町 8 番15号



市民の“海”に涼を求めて～ミューズパークプール～

# 秩父からオリンピックの舞台へ!



加藤さんは、荒川白久で生まれ育ち、秩父東高校を卒業後、ホッケーの名門である天理大学へ進学。学生時代から日本代表選手に

選出され、代表での試合は320キャップ(7月25日現在)を数え、歴代の選手では男女を通じて最多のキャップ数を誇ります。

## ホッケー女子日本代表キャプテン

# 加藤明美選手

## 北京オリンピックピック出場!

加藤明美さん(荒川白久)は、8月8日から中国で開催されている北京オリンピックに、ホッケー女子日本代表のキャプテンとして出場しています。加藤さんは、8位となった前回のアテネオリンピックに引き続き2回目の出場となります。



守備の要としてゴール前に立ちはだかる加藤選手。(一番右)

### ホッケーとサッカーの違い

ホッケーは、サッカーとよく似たスポーツです。多少ルールが異なりますが、こうした相違点や見どころも今回ご紹介します。

**主なルール** サッカーは主に足を使って競技しますが、ホッケーは専用のスティックを使います。こ

加藤さんが引く張る「さくらジャパン」こと代表チームは、現在の世界ランクは5位で、今大会の参加12か国中でも5位の实力です。代表チームの中で、ベテランである加藤さんは、チームリーダーであり、また精神的な支柱であると同時に、ゴール前を固める守備の要としても大きな存在となっています。真夏の厳しい環境の中で、代表チームは予選だけでも5試合を戦います。市民全体で、加藤さんとチーム「さくらジャパン」を応援しましょう。

### ホッケーとサッカーを比べると?

	ホッケー	サッカー
競技人数	11人	11人
選手交代	自由 (何度でも出入り可能)	*3人 (交代選手は再出場不可)
フィールドの大きさ	縦91.4m×横55m	縦105m×横68m
試合時間	70分(前・後半35分ずつ)	90分(前・後半45分ずつ)
得点	ゴール前の半径14.63mのシューティング・サークル内からのみ可能	フィールド内のどこからでも可能
ボール	直径約7.5cmのプラスチック製(野球の硬球より硬い)	直径約70cmの皮革製
審判	主審2人 (コートを半分ずつ担当)	主審1人・副審2人

※印:大会規定により最大7人まで可能。

のスティックは片面(平らな面)しかボールを扱えず、逆の面を使ったり、手から離すと反則となります。また、ゴールキーパー以外の選手がボールを蹴ったり、足に当たったりすることも反則です。**見どころは?** どのようにして相手のゴール前までボールを持ち込み、得点できるか! そのための作戦とボールコントロール、特に片面しか使えないスティックを巧みに持ちかえてパス、ドリブル、シュートをするスティックさばきは見ものです。また、守備から攻撃へ、攻撃から守備へと切り替わるスピーディなゲーム展開も目が離せません!



## 加藤選手も

### 「加藤選手も」

加藤さんの出場が予想される試合日程やテレビの放映予定などは次のとおりです。(放映の日は、事前に新聞等で確認してください。)

	対戦国(世界ランク)	試合日(日本時間)	放送局	放映予定日時
B組	ニュージーランド(8)	10日(日)(9:30~11:00)	NHKBS-1	10日(日)(9:20~)
			NHK総合	10日(日)(17:30~)
	アメリカ(11)	12日(火)(19:00~20:30)	NHKBS-1	12日(火)(深0:30~)
	アルゼンチン(2)	14日(木)(19:30~21:00)	NHKBS-1	14日(木)(23:05~)
	イギリス(9)	16日(土)(21:30~23:00)	NHKBS-1	17日(日)(8:05~)
	ドイツ(3)	18日(月)(9:30~11:00)	NHKBS-1	18日(月)(9:30~)

上位2チーム ↓ ※A・B組下位4チームは順位決定戦(20日または22日)へ

準決勝(20日(水)) → 3位決定戦(22日(金))・決勝(22日(金))

※A組のオランダ(1)・オーストラリア(4)・中国(6)・スペイン(7)・韓国(10)・南アフリカ(12)(数字は世界ランク)の中から上位2チームが準決勝に進出します。

## 秩父市スポーツ振興奨励金

### 交付者第一号



6月27日、市役所を訪れた加藤さんに対して、「スポーツ振興奨励金交付要綱」の適用第一号として、奨励金が栗

原市長から手渡されました。この制度は、国際大会や全国大会等に出場する個人や団体に対して奨励金を交付する制度で、今年度からスタートしました。

加藤さんは、栗原市長との会話の中で今回の北京五輪について、「前回のアテネ五輪で8位に終わった悔しさを晴らし、メダルを持つて帰ってきます」と抱負を力強く語っていました。また、日本代表のキャプテンであることについては、「あまり意識はしていません」と控えめな発言をする一方、「ホッケーは流れのいいときにいかに点を取れるかが勝負なので、チームをまとめて頑張ります」とキャプテンならではのコメントをし、栗原市長から「成果を上げて帰って来てください」とエールを送られていました。

問 市民スポーツ課 ☎ 25-5230

# 秩父宮杯 埼玉県自転車道路競走大会



## 秩父宮様ゆかりの地

### 秩父市で開催!

第56回秩父宮杯埼玉県自転車道路競走大会が、市内の周回コースを会場として開催されます。

この大会は、秩父宮杯を冠として、昭和28年に県内を1周するコースとして始まり、公道を走行する自転車競技会としては、県内唯一の本格的なものです。

今回行われる第56回大会は、初級から上級までの合計10種別でそれぞれ距離が設定され、2つのルートで実施されます。

とき 9月7日(日)  
午前9時~午後0時30分

## 種別

### ●初級中級

マスターズ・高校生B・市民レーサーC・市民レーサーマスタートーズ・女子・中学生

コース・・大田小中学校前発(午前9時) ↓ 堀切バス停(長坂) ↓ 諏訪橋 ↓ 和銅大橋入口 ↓ 東都秩父C入口付近 ↓ 富田農園前 ↓ 県道久長秩父線 ↓ 同校前を周回する太田・堀切・小柱・蒔田・品沢地区周回コース(10・8km)を2周する21・6kmのコース

### ●中級上級

一般男子・高校生A(コース6.5周)  
市民レーサーA(コース4.5周)  
市民レーサーB(コース2.5周)  
コース・・秩父駅前パレード発(午前10時) ↓ 公園橋 ↓ 尾田蒔交差点 ↓ 秩父中央病院前 ↓ 東都秩父C入口付近までの約5.8kmを白バイの先導によりパレード走行 ↓ ここを再スタート地点として、同周回コースを数周半してから大田小中学校前をゴールとするコース(パレード区間を含め32・1km~75・3km)

沿道にお住まいの方はもとより、多くの皆さんで、力走する選手を応援してください。

なお、レースを観戦したい方は、みどりが丘工業団地駐車場から大田小中学校付近まで無料シャトルバスが運行されますのでご利用ください。

※競技時間内は、交通規制が行われますのでご注意ください。

問 秩父宮杯埼玉県自転車道路競走大会実行委員会(県スポーツ振興課) ☎ 048-830-6953

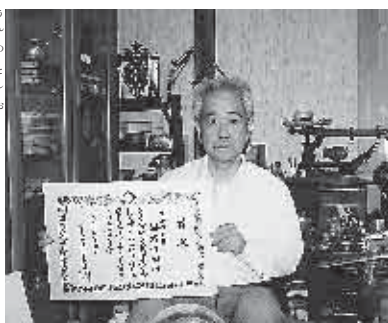
市報ちちぶは、町会・区の皆様のご協力で配られています。

③ なお、市役所総合窓口、吉田・大滝・荒川総合支所、各公民館、吉田生涯学習センター、文化体育センターでも配布しています。

# 表彰

次の方々が、それぞれの分野ですばらしい賞を受賞されましたので、ご紹介します。

## 県知事賞



海野 俊雄 氏  
(下吉田)

海野俊雄氏(下吉田)は、5月27日から6月18日にかけて県立近代美術館で行われた、第58回「埼玉県美術展覧会」(県展)の工芸部門で県知事賞を受賞されました。海野氏は、昭和45年に人間国宝である関谷四郎氏に師事し、鍛金工芸家を志しました。鍛金とは、金属を打って鍛え、板や線・立体などの形状にのぼして器物をつくる技法のことで、今回の受賞作品(「金彩壺」)も1枚の銅板を金づちで打って壺に仕上げたものです。海野氏は、4回連続で県展に出

## 本多静六賞



山中 敬久 氏  
(大滝)

山中敬久氏(大滝)は、6月8日、栄えある第1回の本多静六賞を受賞されました。この賞は、南埼玉郡菖蒲町出身で日本初の林学博士である本多静六博士の精神を受け継ぎ、埼玉県にゆかりがあり、学術研究または実践活動により、緑と共生する社会づくりに貢献する個人・団体を表彰するため創設されました。林業経営者の山中氏は、森林所有者のリーダーとして間伐が遅れた放置森林の解消、作業道の整備

品し、今回、最高の栄誉である県知事賞に輝きました。「これからも多くの人に感動を与えるような作品を生み出した」と意欲を燃やしている海野さんの更なる活躍が期待されます。



受賞作品『金彩壺』

## あなたの“声”を聞かせてください 市民対話交流会を開催!

市民の皆さんからご意見・ご要望をお聞きし、今後のまちづくりに活かすため、昨年度実施した「助けあい 温もりのまち 地域懇談会」に引き続き、市では、「市民対話交流会」を開催します。

この「市民対話交流会」は、昨年度のように、市が設定した会場に市民の皆さんにお集まりいただくのではなく、各町会の役員会や育成会・子ども会などの集会、各種団体が行う会議等に、市長、副市長を始め、市の幹部職員がおうかがいする方式で開催します。

おうかがいする期間は、原則的に9月下旬から市の来年度予算の編成時期にあたる11月下旬までを予定しています。

市民の皆さんとの対話や交流を通じて、多くのご意見・ご要望をお聞きする中で、「明日の笑顔は世代をこえて!子育て支援・元気長寿のまち ちちぶ」を、皆さんとともに築いていきたいと考えています。

各町会を始め、各種団体の皆さんにご検討をいただき、一人でも多くの皆さんの“声”をお聞きできるようにご理解とご協力をお願いします。

なお、昨年度と同様のスタイルで開催を希望される場合にも対応しますので、お気軽にご相談ください。

問 広報広聴課 ☎ 22-2505

と機械化により、県内屈指の木材生産コストの低減等を実現し、その功績が高く評価され、県内外から15件の応募があった中からただ一人選ばれました。現在も林業を通じて広大な森林を守り、新たな地域の特産品開発のため、ナメコを始めコシアブラなどの生産販売にも取り組まれており、今後の更なる活躍が期待されます。

### ご寄附ありがとうございました

次の方から、社会福祉のために寄附をいただきました。温かな善意に感謝し、ご紹介します。

(平成20年6月)

▶16日、社倫理研究所 家庭倫理の会 埼玉北部(菅谷いみ子会長)様から10,000円





## お元気 ですか？ 市長です

皆さん、こんにちは。暑さの厳しい折、いかがお過ごしでしょうか。

秩父市が合併して3年余りが経ちますが、市政の各分野で良い変化が見えるようになりました。この市報と一緒にお届けした「まちづくりマニフェスト（行政目標）」は、市政における今年度の目標と昨年度の成果を、数値やグラフを使ってわかりやすく表現した冊子です。これまでの行政では、計画や予算をお知らせする機会があっても、成果をお知らせする機会は多くありませんでした。このような情報を市民の皆さんと共有し、今後の市民参加のまちづくりを促進するきっかけとしたいと考えていますので、ぜひご意見をお聞かせください。

実は、私の執務室にも、市政の各分野の成果を示したグラフを掲示してありますが、それを見た方々には、大変わかりやすいという好評をいただいております。目標が達成できたもの、未達成のものがありますが、その結果を踏まえて、さらなる改善・改革を図っていくことを常に心がけていきます。

ところで、先日、うれしいニュースが届きました。内閣府が募集した元気再生事業に、当市から「四季を彩るおもてなしのまちづくり」を提案したところ、全国から多数の応募があった中から、約10倍という競争率を勝ち抜いて認定されたのです。秩父市を「おもてなしの心」にあふれた一流の観光地にするためにも、市民の皆さんの助け合いとご協力が必要ですので、ぜひよろしく願いいたします。

まだまだ暑い日が続きますが、ミュージックパークの市民プールや、今年度から始まった「夏休み海辺の親子ふれあい子育て支援事業」もご利用いただき、元気で楽しい夏をお過ごしください。

秩父市長 **栗原 稔**



# 子どもちちぶ学士・博士 子ども伝統芸能・芸術文化伝道師 子どもスポーツマスター」募集



市では、小中学生を対象に、自然、歴史、文化、産業等に関する継続的な調査・研究ならびに各自の技能・体力向上のための複数年にわたる継続的な取り組みなど優れた調査・研究・実践等に対し、小学生には「子どもちちぶ学士」、中学生には「子どもちちぶ博士」の称号を授与し、その努力をたたえる事業を行っています。

これまでの、11人の小学生と27人の中学生が称号を授与されています。今年度から新たに「子ども伝統芸能・芸術文化伝道師」「子どもスポーツマスター」を募集します。「子ども伝統芸能・芸術文化伝道師」は、秩父市の伝統芸能の習得、継承等に複数年にわたって継続的に取り組んでいる小中学生および芸術文化活動において優れた技能を有し、その演技や作品等が

特に高い評価を得た小中学生に「伝道師証書」を授与します。また、「子どもスポーツマスター」はスポーツ活動に継続的に取り組み、特に優秀な成績を収めた小中学生に「スポーツマスター証書」を授与します。個人あるいは団体で頑張っている子どもたちの申請、推薦をお待ちしています。応募にあたっては、申請書と推薦書を、該当児童・生徒の所属する小中学校を経て、教育研究所までご提出ください。なお、応募方法等詳しくは、各小中学校の担当者または教育研究所にお問い合わせください。

教育研究所

☎ 22-2446

8月は経済産業省主催の電気使用安全月間です！ <http://www.kdh.or.jp>

電気は正しく安全に使おう！

濡れ手は×

使わない時 OFF!

製 株式会社 関東電気保安協会

# 8月は人権尊重社会をめざす 県民運動月間!

児童・高齢者に対する虐待、女性に対する暴力、障がい者の方への偏見からの差別など、さまざまな人権問題が増加しています。また、インターネットを悪用した人権侵害など新たな課題も発生しています。

「人権尊重社会をめざす県民運動」は、これらの現状に対応し、「すべての県民がお互いの人権を尊重しながら共に生きる社会」を実現するため、県、市町村はもちろん県民総ぐるみで取り組む運動です。

21世紀は「人権の世紀」と言われています。この機会に、家庭や職場で人権について話し合ってみましょう。

問 総務課

☎ 22-2251



人権キャラクター KENまる君 KENあゆみちゃん

## 人権擁護委員に

稲葉君代氏(再任)  
加藤武男氏(新任)

## を委嘱



稲葉 君代 氏  
(本 町)



加藤 武男 氏  
(日野田町)

稲葉君代氏(本町)と加藤武男氏(日野田町)は、平成20年7月1日付けで、法務大臣から人権擁護委員に委嘱されました。

両氏は、秩父市議会3月定例会

で議会の同意を得て、人権擁護委員として法務大臣に推薦をしたものです。

問 総務課

☎ 22-2251

## 公の施設の 指定管理者募集!

## 指定管理者募集!

市民の皆さんが利用する施設を公の施設と言いますが、この公の施設の管理運営について民間業者を含めた法人にまかせることができます。このことを指定管理者制度と呼び、地方自治法で規定されています。

市では、平成18年4月から一部の施設について指定管理者を指定して、施設の管理運営を行っています。この指定期間が平成21年3月末で終了するため、平成21年4月以降、次の施設について管理運営を実施する指定管理者を募集します。

### 指定管理者を募集する施設

下表のとおり、福祉施設および駐車場の5つの施設

※各施設の業務内容等や募集に際しての手続きは、それぞれ施設の担当課で定める募集要項によります。

### 募集要項配布期間および場所

9月1日(月)～9月30日(火)まで各施設の担当窓口で配布します。

※募集要項は、市ホームページにも掲載しています。

### 応募期限

9月30日(火)まで  
指定期間 平成21年4月1日から

平成24年3月31日

※指定期間は議会の議決事項であるため、最終的には指定管理者の議決のときに確定します。

### 指定管理者に応募できる参加資格

個人を指定管理者として指定できません。詳しくは、各施設の募集要項などをご覧ください。

問 左表の各施設の担当課まで

施設名	所在地	担当課	連絡先
秩父市影森 デイサービスセンター	上影森759-2	高齢者介護課	☎25-5205 本庁舎1階
秩父市高篠 デイサービスセンター	栃谷369-1		
秩父市中村 デイサービスセンター	中村町3-12-24		
秩父市大滝 デイサービスセンター	大滝1800	大滝総合支所 市民福祉課	☎55-0865 大滝総合支所1階 (本庁舎、高齢者介護課でも応募要項を配布します。)
秩父市宮中町駐車場	中町9-12	まちづくり課	☎25-5217 歴史文化伝承館4階



秩父市監査委員  
(議会選出)に

荒船 功氏

就任



荒船 功氏

6月18日付けで、荒船 功氏が秩父市監査委員に就任されました。荒船氏は、秩父市議会6月定例会において議会の同意を得て、市長から選任されたものです。

### 障がい者福祉計画

#### 策定委員を募集

市では、今年度秩父市第二期障がい者福祉計画(仮称)の策定を行います。この計画は、3年ごとに見直しを行い、市の障がい者福祉における基本方針を定めるものです。

市民の方のご意見を反映するため、計画策定にご協力をいただける策定委員を募集します。

**募集人数** 若干名

**募集要件**

- ① 秩父市民であること
- ② 障がい者福祉に理解があること

**応募締切** 8月29日(金)

**問** 社会福祉課 ☎ 25-15204

8・9月の本庁舎  
夜間・最終日曜・休日  
窓口開設

日	月	火	水	木	金	土
8/10	11	12	13	14	15	16
17	18	19	20	21	22	23
24	25	26	27	28	29	30
31	9/1	2	3	4	5	6
7	8	9	10	11	12	13

平日夜間窓口	最終日曜窓口	休日窓口
8月14日・28日 9月11日	8月31日	8月31日を除く土・日曜
17時15分～ 19時15分	8時30分～ 17時15分	8時30分～17時15分
市民課・保険年金課・子ども課・ 収納課	総合窓口 (市役所1階正面玄関左)	
① 戸籍の届書の預かり ② 戸籍、住民票の写し、印鑑登録・証明 書、所得課税証明書などの発行 ③ 転入、転出、転居届等の事務 ④ 納税と納税相談の受付 ⑤ 国民健康保険、国民年金、老人 保健に関する業務 ⑥ 保育所、児童手当、子育て支援 等に関する業務	① 戸籍の届書の預かり ② 住民票の写し、印鑑証明 書や所得課税証明書など の発行 ③ 市への納入金預かり ④ 死亡届に関する業務 ※上記の業務以外は行い ません。	

※最終日曜窓口・休日窓口の正午～午後2時は大変混雑するため、手続きにお時間をいただくことがあります。ご了承ください。

## 秩父市総合 防災訓練を 実施します!



市では、防災週間にあわせ8月31日(日)に「秩父市総合防災訓練」を実施します。これは「自分たちの地域は自分たちで守る」ことの大切さを養い、「市民による手作りの防災訓練」として、災害が起こった際にまず行わなければならない行動(初動体制)などを把握し、地域の防災力を高めるため、自主防災・防犯組織(町会)ごとに統一実施日に行うものです。訓練を実施する町会では、地域の状況などを考慮し、地元消防団の協力のもと、連携しながら実施計画を作成します。このような取り組みの中で、昨年度は市内66の

### 8月の納税

納期限内の納付にご協力をお願いします。

納期限	9月1日(月)	
税 目	市・県民税	第2期分
	国民健康保険税	第2期分

口座振替を利用している方は、納期限に振り替えますので預貯金の残高をご確認ください。

**問** 収納課 ☎ 22-2210 (直通)



昨年の総合防災訓練の様子

組織および町会(区)が防災訓練を実施し、約6,000人の市民の皆さんに参加をいただきました。今年も訓練当日は、午前9時に秩父市防災行政無線で訓練放送を行いますので、実際の災害とお間違えないようお願いいたします。  
**問** 危機管理課 ☎ 22-2206

# 保健医療制度のご案内

国民健康保険および後期高齢者医療制度に加入の皆さんに医療費の窓口負担の見直しや減額制度についてご案内します。また、特定健康診査（メタボ健診）の受診券を対象となる皆さんに送付しているところです。多くの皆さんに特定健康診査を受診いただき、生活習慣病の予防に取り組んでいただきますようお願いいたします。

## 国民健康保険高齢受給者証

### および後期高齢者医療被保険者証を

お持ちの方へ

毎年8月1日

### で負担割合の判定を

実施します

皆さんが医療を受ける際の窓口負担割合（1割または3割）は、世帯の所得状況等により判定していますが、今年も見直しを行います。それぞれの資格区分により、次のように取り扱いますのでご注意ください。

### ●国民健康保険高齢受給者証（ピンクのカード）をお持ちの方

高齢受給者証の有効期限が7月31日までであったため、判定を行います。負担割合の記載された新しい高齢受給者証を7月中に全員の方へお送りしました。古い受給者証は、保険年金課または吉田・大滝・荒川総合支所市民福祉課の窓口へ返却してください。

新しい割合での窓口負担は8月1日からです。誤った負担割合で医療を受けた場合は、窓口負担金の調整等をお願いすることがあります。

### ●後期高齢者医療被保険者証をお持ちの方

判定により、8月以降の負担割合が変更になる方は、7月下旬に通知をお送りしています。まだ手続きが済んでいない方は、お早め手続きをお願いします。

## 入院時の自己負担額を減額します

### ①国民健康保険加入者で70歳未満の方

70歳未満の被保険者の入院に係る高額療養費について、『限度額適用認定証』を提示することにより、一医療機関ごとの窓口での支払いが、下表のとおり自己負担限度額までとなります。

限度額は世帯の所得区分によって異なりますので、あらかじめ『限度額適用認定証』（市民税非課税

世帯の方は、『限度額適用・標準負担額減額認定証』の交付が必要です。保険証・過去1年分の入院の領収書・印鑑をご持参のうえ、申請の手続きをしてください。

### ②後期高齢者医療被保険者証をお持ちの方および国民健康保険高齢受給者証（ピンクのカード）をお持ちの方

市民税非課税世帯の方については、認定されると食事代および入院医療費の一部負担金が減額となります。『限度額適用・標準負担額減額認定証』の申請をしてください。認定証を必要とする方は、保険証・受給者証・過去1年分の入院の領収書・印鑑を持参のうえ、申請の手続きをしてください。

### 《注意事項》

①・②ともに、すでに認定証をお持ちの方は、7月31日で有効期限が切れています。8月以降も必要とされる方は、認定証・保険証・過去1年分の入院の領収書・印鑑（②は併せて受給者証（ピンクのカード））を持参のうえ、更新の手続きをしてください。

70歳未満の方の自己負担限度額（月額）

上位所得者	150,000円 + 1% (83,400円)
一般	80,100円 + 1% (44,400円)
住民税非課税世帯	35,400円 (24,600円)

※上位所得者：基礎控除後の所得が600万円以上の世帯の方  
 ※「+1%」は実際にかかった医療費が上位所得者500,000円、一般267,000円を超えた場合、超過額の1%が追加負担となります。  
 ※（ ）内は年4回以上該当した場合の4回目以降の額です。  
 ※差額ベッド料など、保険診療の対象とならないものは除きます。

☎ 保険年金課後期高齢者医療担当  
 ☎ 22-22211（内線1133）  
 国民健康保険担当（内線1131）  
 吉田・大滝・荒川総合支所市民福祉課  
 吉田 ☎ 72-6082  
 大滝 ☎ 55-0863  
 荒川 ☎ 54-2395



## 「特定健康診査

### (メタボ健診)」 受診券を送付しています

#### ① 国民健康保険に加入の方

● 65歳～74歳（昭和9年4月1日～19年3月31日生まれ）の方

7月4日までに集団健診の申込みをされた方（申込受付は終了）に、受診についてのお知らせ・受診券・採尿セット等をお送りしています。健診希望日の1週間前までに届かない場合は、保険年金課までお問い合わせください。

また、受診の際には、保険証とお送りした受診券等を忘れずにご持参してください。

※生活機能評価の受診券が同封されている方は、その受診券も一緒に持ちください。

● 40歳～64歳（昭和19年4月1日～44年3月31日生まれ）の方

対象となる方に、受診についてのお知らせ・受診券・指定医療機関名簿等をお送りしています。受診の際は、同封した名簿に載っている指定医療機関に必ず予約をして、9月～12月の間に受診してください。ただし、有効期限内であっても、医療機関の休診日には受診できませんのでご注意ください。

また、受診の際には、受診券・受診票・保険証を忘れずに持参してください。

※補助を受けて人間ドックを受診

した方およびこれから受診する方は、特定健診を受診することはできません。

#### 《注意事項》

今回送付する受診券は、国民健康保険加入者用です。他の健康保険（社会保険等）に加入した場合には使えません。保険証が変わった際は、国民健康保険を脱退する手続きをするときに、保険証とあわせて受診券もお返しください。

#### ② 後期高齢者医療に加入の方

● 75歳以上および65歳以上で障がい認定を受けている方

7月4日までに集団健診の申込みをされた方（申込受付は終了）に、受診についてのお知らせ・受診券・採尿セット等をお送りしています。健診希望日の1週間前までに届かない場合は、保険年金課までお問い合わせください。

また、受診の際には、保険証とお送りした受診券等を忘れずにご持参してください。

※生活機能評価の受診券が同封されている方は、その受診券も一緒に持ちください。

#### ③ 介護保険に加入の方

介護保険の被保険者で要介護認定を受けていない65歳以上の方に對して、生活機能についての調査をお願いしました。この調査に回答いただいた方を審査した結果、生活機能評価（介護予防）健診を受診していただきたい方には、8

月初旬に受診券等をお送りしています。同封した通知文の内容を確認して、受診をお願いします。なお、国民健康保険の健康診査をお申し込みいただいた方の中で、生活機能評価健診も受診していただいた方には、受診券を同封しましたので確認をお願いします。

※生活機能評価健診の受診が必要ないと判定をされた方には、後日通知をお送りします。

#### 問①・②について

保険年金課 ☎ 22-2211（代表）  
国民健康保険担当 内線 1131  
後期高齢者医療担当 内線 1133  
③について  
包括支援センター ☎ 22-2582  
高齢者介護課 ☎ 25-5205

## 口座振替での納付が可能です

#### ① 国民健康保険に加入の方

国民健康保険税を10月から特別徴収（年金天引き）予定となっている方のうち、これまで国民健康保険税を滞納することなく納付されていた方は、申請により口座振替で納付が可能です。

#### 申請方法

印鑑、国民健康保険被保険者証および金融機関への届出印・口座番号の分かる書類を持参して手続きをお願いします。

#### ② 後期高齢者医療保険に加入の方

後期高齢者医療の保険料を特別

徴収（年金天引き）されている方で、次のいずれかの要件にあてはまる方は、申請により口座振替による保険料納付ができることとなりました。

・国民健康保険税を滞納することなく納付されていた方で、本人の口座から振替をする場合  
・年金収入が180万円未満の方で、世帯主または配偶者の口座からの振替をする場合

#### 申請方法

申出書・口座振替依頼書（金融機関への届出印の押印が必要）を提出してください。

※①・②ともに申請時期により、年金天引き→口座振替への切り替えが遅れる場合がありますのでご了承ください。

#### 申請・問

##### ①について

課税課 ☎ 22-2211

内線 1276

吉田・大滝・荒川総合支所総務課

吉田 ☎ 77-1113

大滝 ☎ 55-0101

荒川 ☎ 54-2111

##### ②について

保険年金課 ☎ 22-2211

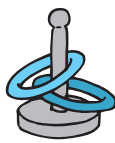
内線 1133・1134

吉田・大滝・荒川総合支所市民福祉課

吉田 ☎ 72-6082

大滝 ☎ 55-0863

荒川 ☎ 54-2395



# 私立幼稚園 子育て応援事業のご案内



市では、幼児教育を推進するため、市内の各私立幼稚園と話し合いの場を設けています。

この連絡会議の中で、私立幼稚園が行っている子育て応援事業を市が広報し、幼児教育の推進を支援していくことになりました。

私立幼稚園では、子育てを応援するため、子ども同士の遊びや親子の楽しい遊び、園庭開放のほか、育児相談なども行っていますので、お子さんを連れて、幼稚園に遊びに来てみませんか？ お気軽にご参加ください。詳しくは、各私立幼稚園にお問い合わせください。

問 教育総務課 ☎ 25-5227

## 私立幼稚園の子育て応援事業

幼稚園名	事業名	事業内容	対象	参加費用	開催日時
緑ガ丘幼稚園 (☎23-9300)	のびのびひよこクラブ	リトミック、運動あそび、作って遊ぼう、親子あそび、子育て相談など	入園前の1歳から3歳の幼児と保護者	入会時1,000円、その後は無料	月2~3回程度 10:00~11:30
ふたば幼稚園 (☎23-8666)	キッズサークル	親子遊び(プール遊び、流しそうめん、すいかわり、もちつきなど)、親同士の交流、親子参観、親子体育あそび、育児相談など	入園前の2、3歳の幼児と保護者	無料	月2~3回程度 10:30~11:45
ちちぶ幼稚園 (☎22-1385)	ちゅーりっぷ組	「気分はもう幼稚園」 毎回 体操、製作、絵本の貸出、絵本紙芝居の読み聞かせ、手遊び ☆運動会(市民体育館)音楽発表会(音楽堂)にでよう!	平成17年度生まれのお子さんと保護者	入会金10,000円(入園料 10,000円減額) 毎月 5,000円	木曜(月3回) 10:20~11:40
花の木幼稚園 (☎22-0837)	①いつでも見学会 ②親学学習会 ③子育て相談	①英語授業のいつでも体験 ②親としての成長を支援する教育講演会 園長講話 子育て学習会 ③お母さんのための子育て悩み相談	①入園前の0歳からの幼児と保護者 ②幼児の保護者 小学校~高校生の保護者の参加も可能 ③幼児~高校生の保護者	①、②、③無料	①月~木曜 10:30~11:50 ②随時 ③随時
さくら幼稚園 (☎22-0632)	①なかよしルーム ②なかよしデー ③よちよちデー	①幼稚園教育全般にわたってのミニ体験 ②、③親子遊び	①入園前の2歳の幼児 ②入園前の2歳の幼児と保護者 ③入園前の1歳の幼児と保護者	①入会金2,000円(親子参加2,000円 幼児のみ3,000円) ②、③無料	①火~金曜 10:30~12:00 ②、③土曜(月1回) ③月曜(月1回)
大畑幼稚園 (☎24-8221)	おやこ広場「にこにこルーム」	園庭開放、子育て相談、親子体育教室、紙芝居、お話し会、制作、クレヨン遊びなど	0歳から入園前の幼児と保護者	入会時1,000円、その後は無料	月~金曜 10:00~14:30
かみたの幼稚園 (☎54-0062)	①ラビットクラブ ②にこにこひろば	①制作、紙芝居、手遊び、親子遊び、親同士の交流、育児相談など ②園庭開放、異年齢交流、親同士の交流、育児相談	①、②入園前の2歳の幼児と保護者	①、②無料	①土曜(月1回) 13:00~14:00 ②平日(月1回) 11:00~11:45

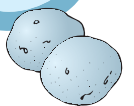
問 今年で5年目を迎えたこの事業ですが、毎年子どもたちも大喜びで、顔を泥んこにしながら自然を体験しています。収穫したじゃがいもは、おやつとしてみんなでおいしくいただきました。子どもたちは、来年もじゃがいもを植えて収穫することを今から楽しみにしています。

☎ 25-5206



秩父市農業福祉会(小石川一儀会長)の指導により、3月に公立保育所の子どもたちが植えたじゃがいもが収穫の時期を迎え、6月に各保育所で収穫を行いました。

じゃがいもの  
収穫が  
行われました





# 子育て支援センターも 子育て支援センターも

市では、子育て中の親子の交流や子育ての悩みを相談できる場として、子育て支援センターを4か所開設しています。詳しくは、各子育て支援センターへお問い合わせください。

## 秩父市子育て支援センター (永田保育所内)

所在地 永田町9-22  
☎22-172802

### 子育てなんでも相談 (無料)

子育て支援相談員がご相談に応じます。電話、手紙でも結構です。

### 相談日時

毎週月～金曜日、午前9時～午後4時(土・日、祝日、年末年始を除く)

## 吉田子育て支援センター (吉田保育所内)

所在地 下吉田3912-3  
☎77-11145

### 子育てなんでも相談 (無料)

子育て支援相談員がご相談に応じます。電話、手紙でも結構です。

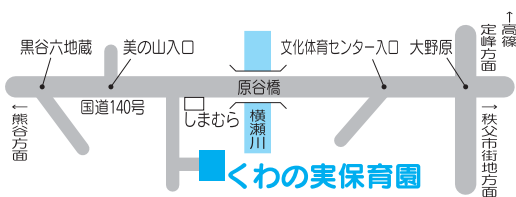
### 相談日時

毎週月～金曜日、午前9時～午後4時(土・日、祝日、年末年始を除く)

## 社会福祉法人くわの実会

### くわの実保育園 子育て支援センター

所在地 黒谷1179  
☎24-4455



「太陽・水・土」

みんな笑顔のくわの実保育園は、子育て真最中のお母さんたちを力強く応援します。豊かな自然に囲まれた広い園庭で、風や樹や鳥のさえずり、花の香りにつつまれて、親子でゆっくり、楽しい時間を過ごしませんか？

### 園庭を開放します (無料)

遊具を使ったり、築山・砂場で親子で楽しく遊べます。

**開放日** 月～金曜日、午前8時30分～午後1時30分  
**あそぼう会 (無料)**  
保育園の子どもたちと一緒に親子で遊ぼう！

**とき** 毎週第1・3土曜日、午前8時30分～午後0時30分

**内容** リズムあそび、水・砂・泥んこあそび、絵本や紙芝居の読み聞かせ、給食体験(申込者実費)  
※参加を希望される方は、電話でお申し込みください。

**子育てなんでも相談 (無料)**  
**電話相談** 月～金曜日、午前10時～正午  
**面接相談** 月～金曜日、午前9時30分～午後4時30分

※随時、個別相談に応じます。  
**くわの実文庫 (無料)**  
図書コーナーにて、赤ちゃんから中学生まで、年齢にあった絵本や物語が選べます。

**貸出日** 月～土曜日、午前9時30分～11時30分

## 社会福祉法人恵明会

### かみたのこども園 子育て支援センター

所在地 荒川上田野993-1  
☎53-4030

### 親子で遊ぼう！

**みんなの広場 (無料)**  
明るい光の射し込む木の温もり

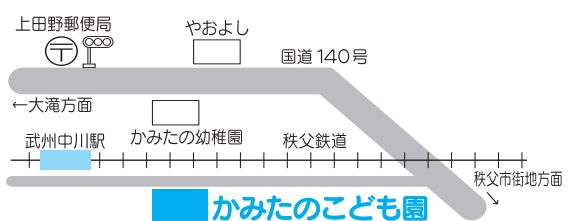
いっぱいホールで楽しい親子遊びをしてみませんか？

### とき

月～金曜日、午前9時～11時30分

### 一週間の予定

親子ふれあい体操(月曜)、自由遊び(火・木曜)、親子D制作(水曜)、親子ウキウキゲーム(金曜)



### みんなで「ハッピーバースデー」!

### お誕生会 (無料)

**とき** 毎月の予定表のとおり(こども課、吉田・大滝・荒川総合支所市民福祉課窓口にて配布中)、午前9時～11時30分

### その他の取り組み

#### ○育児相談

**電話相談** 月・木曜日、午前10時～午後3時

**面接相談** 第1・4水曜日、午前10時～午後3時

**○行事参加** 年2回(運動会、夕涼み会)

※各支援事業は、行事等により変更となる場合がありますのでご了承ください。

# 秩父市の融資・補助制度のご紹介

## 【中小企業者向け】

### 中小企業地域再生振興資金利子補給制度（秩父市ハイパワー資金）

**対 象** 市内に店舗、工場または事業所（法人の場合は本社）を有する中小企業者であって、市税を完納している方（これから創業する方も対象となります。）

**融資限度額** 2,000万円

**資金用途** 運転資金・設備資金 ※ただし、借入金の返済、税金の支払いは対象外となります。

**融資期間** 運転資金：5年以内、設備資金：7年以内

**利 率** 長期プライムレートと同率の固定金利による融資（融資額の1%分の利子を市が予算の範囲内で補助します。）

※参考 長期プライムレート2.40%（平成20年7月10日現在）－1.00%＝1.40%（実際のご負担分）

**担 保** 必要に応じて

**保 証 人** 商工中金：原則1名以上（市税完納者） 埼玉りそな銀行：協議による

**信用保証** 商工中金：必要に応じて 埼玉りそな銀行：原則必要

**取扱金融機関** 商工中金熊谷支店 埼玉りそな銀行秩父支店

※金融機関ごとに融資枠を設定していますので、お申し込み前にご確認ください。

問 商工中金熊谷支店 ☎048-525-3751 埼玉りそな銀行秩父支店 ☎22-3850

市役所商業振興課 ☎25-5208

## 小口金融制度・特別小口金融制度【申込期日：毎月10日（土・日・祝日の場合は、直前の平日）】

名 称	申 込 要 件	融資限度額	利 率	融資期間・償還方法	担保	保 証 人	保 証 料	取扱金融機関
小口金融制度	①中小企業者で信用保証対象業種を営んでいること ②継続して1年以上市内に住所および事業所（法人の場合は本社）を有し、かつ、同一事業を営んでいること ③市税納税義務者にあつては、市税を完納していること ④許認可等が必要な業種の場合、有効な許認可等を受けていること ⑤本制度による融資を受けている者の保証人となっていないこと ⑥埼玉県信用保証協会の代位弁済を受けた方にあつては、その債務者および保証人が代位弁済による債務を完済していること ⑦法人の場合、代表者が③の要件を満たしていること	運転、設備合わせて1,000万円	年1.75% (利子補給制度の対象となります。)	運転5年以内 (据置6か月以内) 月賦償還  設備7年以内 (据置12か月以内) 月賦償還	必要に応じて	個人：原則として不要 法人：原則として代表者	年0.45%～1.59% (埼玉県信用保証協会の審査により決定)	埼玉りそな銀行 武蔵野銀行 埼玉縣信用金庫 足利銀行 東和銀行 埼玉信用組合 上記金融機関の各秩父支店
特別小口金融制度	上記①～⑥に加えて ①次のいずれかに該当すること ・常時使用する従業員が20人（商業、サービス業は5人）以下の会社および個人 ・常時使用する従業員が20人以下の医業を主たる事業とする法人 ②本制度による保証の他に埼玉県信用保証協会の保証を付した借入金のないこと ③市県民税の所得割（法人は法人税割）があること				不要	不要	年0.8%	

※融資利率は改定されている場合がありますので、お申し込み前にご確認ください。

※融資期間内に完済すると保証料の全額補助が受けられます。

問 商業振興課 ☎25-5208

## 【勤労者向け】

### 産業労働者住宅資金貸付制度

資金用途	申 込 要 件	融資限度額	融資期間	融資利率	信用保証	保証料率	取扱金融機関
市内に居住するための住居の新築、増改築、購入、修繕および宅地の取得	①事業所に引き続き2年以上勤務している方 ②年齢が満20歳以上51歳未満の方 ③市税を完納している方 ④資金の返済能力を有する方	有担保 1,000万円	25年以内	年2.265%	埼玉県労働者信用基金協会の保証または連帯保証人	年0.24%	中央労働金庫 秩父支店
		無担保 500万円	15年以内	年3.115%	埼玉県労働者信用基金協会の保証	返済期・融資額による	

※融資利率は改定されている場合がありますので、お申し込み前にご確認ください。

問 工業振興課 ☎22-3428



魅力いっぱい

# 秩父での就職



秩父市には、秩父みどりが丘工業団地やサテライト工業団地等が整備され、電子部品、精密機械、金属加工、電気機械、食料品、衣服、窯業、スポーツ関連など、地域の産業基盤を支える魅力あふ多くの企業が立地しています。その技術や製品は世界的にも高い評価を受け、注目される元気な企業が多数集まっています。

秩父市は、豊かな自然に囲まれ、地震に強く犯罪が少ないことも過去の資料等から証明されています。子育てしやすく安心して住み続けられるこの秩父市に暮らし、ふるさと秩父での就職を考えてみてはいかがでしょうか。ぜひ秩父で錦を飾ってください。

## 元気なモノ作り 中小企業100社に選定

秩父みどりが丘工業団地に立地する2つの企業が、地域経済と産業の国際競争力を支える平成20年度の元気なモノ作り中小企業として経済産業省から選定されました。このように秩父の企業のモノ作り技術は、高く評価されています。

## 株式会社タナカ技研

平成17年に同工業団地に進出。光学ガラス、結晶等の高硬度脆性素材への微細加工技術にすぐれ、洗浄、切断、研磨、真空蒸着、検査までを一貫して行うことにより、高

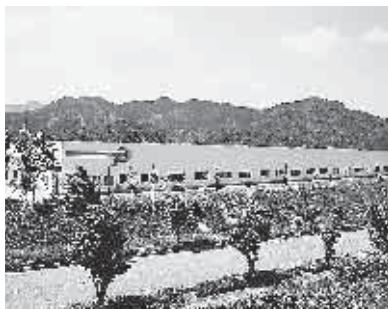


株式会社タナカ技研 みどりが丘工場

精度、高品質の製造技術を確認しています。その技術を駆使した携帯電話用カメラ、監視カメラなどに用いられる光ファイバーの生産販売や、光学ミラー、プリズムの生産加工実績は、世界トップシェアグループに位置しています。

## 東洋パーツ株式会社

平成18年に同工業団地に進出。自動車のパワーステアリング、ターボチャージャー、ミッションなど、運転する方の命に関わる部品を高品質な管理のもとで生産しています。また、みどりが丘工場では、ロボットとマシニングセンター、NC旋盤による自動車人化ラインを構築し、生産における人への負担の軽減に取り組んでいます。特に国内トラック用パワーステアリングの本体加工品では、シェア約80%を占める車両保安部品メーカーです。



東洋パーツ株式会社 みどりが丘工場

## 秩父の企業情報

秩父地域雇用対策協議会や広域秩父産業連携フォーラム・FIND Chichibuのホームページでは、秩父の企業情報や求人情報を提供しています。秩父で就職する第一歩として、企業を知る際にご活用ください。魅力ある企業がたくさん紹介されています。

## 秩父の企業に就職を!

秩父地域雇用対策協議会では、秩父の企業見学会や、合同就職面接会などを開催しています。企業を訪問し、担当者と話をする事によって、その企業の魅力を十分確認してください。あなたの力が発揮できる企業が見つかることと思います。

## 企業見学会・合同就職面接会

**とき** 9月5日(金)  
**対象** 来春、大学・短大・専門学校等を卒業予定の方  
**内容** 企業見学・ミューズパーク散策・就職面接会  
※詳しくは、市報7月号32ページに掲載してあります。

## 合同就職面接会

**とき** 10月27日(月)午後1時～  
**ところ** 市民会館3階  
**対象** 来春卒業予定者および秩父に就職を希望する方(パート含む)  
※詳しくは、市報9月号に掲載する予定です。

問 工業振興課 ☎22-3428

秩父地域雇用対策協議会

☎22-4411 (秩父商工会議所内)

URL <http://www.dokoikube.com/koyo/>

FIND Chichibu 事務局 ☎25-0088 (地場産センター内)

URL <http://www.find-chichibu.jp>



平成20年度

～安全で住みたくなる「快適なまち」～

# 住宅リフォーム資金助成事業(追加募集)

市民の皆さんが、自己居住用住宅のリフォーム(住宅改修)工事を行った場合に、その経費の一部を助成します。この事業は、住宅改善を促進するとともに、市民生活の向上および市内小規模事業者の振興を図ることを目的としています。

## 対象者

- ① 市民であり、市税の未納がないこと
- ② 対象工事について、市で実施している他の助成・補助等を受けていないこと
- ③ 過去に助成を受けていないこと

## 対象工事

- ① 対象者の居住用であり、過去に助成対象となるリフォーム工事を実施していない住宅のリフォーム工事であること
- ② 市内に住所を有し、市に登録している施工業者に依頼して行うリフォーム工事であること
- ③ 住宅環境の改善に関するリフォーム工事であること

例) 台所・風呂・トイレ・床・畳・天井・ふすま・屋根・外壁・塀・物置・車庫・耐震補強・火災警報器・ソーラー(太陽光)発電等

※その他の対象工事についてはお問い合わせください。

④ 着工前のリフォーム工事であること

## 助成金の額・定員

- ① 5万円(工事費20万円以上50万円未満)・30件
- ② 10万円(工事費50万円以上)・100件

※工事費(消費税を除いた金額)は、申請時に見積書の写し、完了時に領収書の写しで確認します。(完了時に増額があっても、

助成金の額は変更できません。なお、完了時に下限を下回っている場合は、助成金を交付できませんのでご注意ください。)

## 申請希望者受付期間

9月8日(月)～12日(金)

午前8時30分～午後5時15分

※定員は先着順ではないので、並ぶ必要はありません。

※申請希望者受付をされた方には、「受付済証」を交付します。

(受付は本人またはご家族の方に限ります。特別な事情がある場合は、ご相談ください。)

※申請希望者の受付期間終了時において、定員を上回った場合には、抽選となります。また、定員以内であれば、受付済証をお持ちの方全員に申請書類を郵便等による発送をして、申請手続きをしていただきます。

※申請希望(および申請)は、5万円・10万円(助成金の額)のどちらか1回限りです。

## 申請希望者受付場所

市民生活課、吉田・大滝・荒川

総合支所市民福祉課

※必ず工事前にお申し込みください。なお、着工後の申請希望(および申請)は受付できませんのでご注意ください。

## 市民生活課

☎2515200

盛大に開催!  
秩父市消防団  
消防ポンプ  
操法大会



6月22日、影森グラウンド下の秩父市消防団訓練場において、秩父市消防団(中島國夫団長)主催の消防ポンプ操法大会が行われ、日ごろの訓練の成果を競い合いました。

結果は次のとおりです。

## 団体の部

第1位 第一方面隊第四部隊

第2位 吉田大田方面隊第三部隊

第3位 大滝荒川方面隊第一部隊

## 個人の部

指揮者 第一方面隊第四部隊

班長 引間 紀之

一番員 吉田大田方面隊第三部隊

二番員 新井 博

三番員 吉田大田方面隊第三部隊

四番員 竹内 英二

大滝荒川方面隊第一部隊

団員 千島 行久

消防団事務局 ☎2110127



# 狩猟免許取得に

## 補助金を交付!



山あいの畑を防護柵で囲まれた

市では、農林産物や生活環境に被害等を及ぼす有害鳥獣被害防止対策として、電気柵等の設置に対する補助や猟友会の協力を

行っています。しかし現在、有害鳥獣の捕獲について、捕獲業務従事者の高齢化、後継者不足等人員の確保に苦慮しています。

そこで、新たに狩猟免許を取得し、有害鳥獣捕獲事業に従事する意思のある方に対し、今年度から狩猟免許の取得に要する経費の一部について、補助金を交付することとしました。

### 狩猟免許取得者補助金について

#### 補助制度の概要

有害鳥獣の捕獲および有害鳥獣による農林作物等の被害防止を推進するため、狩猟免許の取得に要

する経費の一部について、予算の範囲内で補助金を交付します。

#### 補助対象者

市内に住所を有する方で、第1種銃猟免許、第2種銃猟免許または、わな免許を取得し、かつ、有害鳥獣捕獲事業に従事する意思がある方

#### 補助金交付額

第1種銃猟免許…8,000円  
第2種銃猟免許…8,000円  
わな免許…5,000円

#### 補助金の申込み

補助金交付申請書を提出してください。(申請書は、農業振興課

または吉田・大滝・荒川総合支所地域振興課の窓口にあります。)

#### 補助金交付申請書に必要な書類

- ①狩猟免許の写し
- ②有害鳥獣捕獲事業の従事意思に関する確認書

#### 注意事項

猟期以外で、有害鳥獣を捕獲するには、市の許可が必要です。許可を受けて捕獲した有害鳥獣は、殺処分となります。

また、錯誤捕獲等状況により、地元猟友会の指導・協力が必要となりますので、免許を取得された際は、猟友会への加入をお勧めします。

#### 問 農業振興課 ☎25-5210

吉田・大滝・荒川総合支所地域振興課

吉田 ☎72-6083

大滝 ☎55-10862

荒川 ☎54-2114

#### 狩猟免許試験・同講習会について

#### ● 狩猟免許講習会

とき 9月7日(日)

ところ 福祉女性会館

免許区分 わな猟

費用 1,000円

申込期限 左記にお問い合わせください。

申・問(社)埼玉県猟友会

☎048-824-8200

#### ● 狩猟免許試験

とき 9月18日(木)まで

ところ 市民会館

免許区分 わな猟

費用 左記にお問い合わせください。

申込期限 9月11日(木)まで

申・問 秩父環境管理事務所

☎23-1511

※講習会・試験ともに、秩父会場以外の開催については、それぞれの申・問先にご確認ください。

### エコ・ライフ 今月の実践!

#### わが家のCO<sub>2</sub>削減法

#### 簡単にCO<sub>2</sub>排出量を計算する

##### ・CO<sub>2</sub>排出量計算機とは

前回の「わが家のCO<sub>2</sub>削減法」では、環境家計簿についての紹介をしました。

今回は、簡単にCO<sub>2</sub>排出量を計算できる「CO<sub>2</sub>排出量計算機」を紹介します。

この計算機は、インターネット上のホームページにあり、無料で公開されています。この計算機にある項目を指定し、使った量を入力すると、CO<sub>2</sub>排出量が結果に出ます。

また、そのCO<sub>2</sub>排出量が、スギ何本分が吸収する量に匹敵するかもわかります。

#### CO<sub>2</sub>排出量計算機公式ブログ

<http://co2calc.blogspot.com/>

市では、市民の皆さんが日ごろから取り組んでいるエコ・ライフについての紹介やアイデアを募集します。

節電やリサイクルなどをより一層充実させるために工夫されていることがあればお知らせください。

なお、お寄せいただいたアイデアは、市報やホームページ等に掲載させていただく予定です。

問 地域エネルギー・環境対策課

☎22-2378

## 平成20年6月契約分 公共工事発注状況の公表

市では、行政経営の透明性を高めるため、公共工事の発注状況を下表のとおり公表します。(税込・500万円以上)

### 指名競争入札

契約日	完成予定日	工 事 名	工事場所	予定価格 (税込/円)	契約金額 (税込/円)	落札率 (%)	契約業者	工事担当課 ☎
23日	8月15日	小学校空調設備他設置工事	秩父第一小学校他 13校	29,925,000	29,400,000	98.25	共和電機(株)	地域整備部 教育施設課 ☎25-5226
23日	8月15日	中学校(7校)空調設備他 設置工事	秩父第二中学校他 6校	18,795,000	18,795,000	100.00	(有)アザミ電気	
25日	8月29日	影森小学校廊下床改修工事	影森小学校地内	6,384,000	5,238,030	82.05	(有)島田商店	

### 随意契約

契約日	完成予定日	工 事 名	工事場所	予定価格 (税込/円)	契約金額 (税込/円)	契約率 (%)	契約業者	工事担当課 ☎
2日	9月30日	尾田蒔53号線道路拡幅工事に 伴う配水管布設替工事その1	寺尾地内	6,447,000	6,195,000	96.09	(有)ナカケン	水道部 工務課 ☎25-5222
16日	8月11日	文化体育センター地下駐車 場連絡通路屋根設置工事	文化体育センター 地内	6,069,000	6,037,500	99.48	(株)高橋組	地域整備部 教育施設課 ☎25-5226

問 工事の内容…工事担当課 契約関係…契約課 ☎25-5216

がんばる商店街!

ナイトバザール235回

8月16日(土)午後7時〜

《ALWAYS みやのかわの夕日》

★物価高に挑戦!!

今夜は激安通り

★パパママ応援大抽選会

抽選券付500円券でお買物を

しよう(8月15日(金)から秩父館

にて販売中)

★浅草サンバに負けない!

秩父音頭流しの大迫力

★秩父一シリーズ

★その他イベント盛り沢山

★福引大会

参加方法 ナイト開催時に福引き

会場へ市報ちちぶのこのページを

お持ちください。ナイトバザールの

福引きに一回(お一人様一枚ま

で)参加できます。

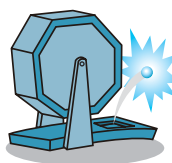
※市報はお返しいたします。景品

はなくなり次第終了とさせていただきます。

詳しくはチラシにて。

★ナイトバザールセールは

8月15日(金)から17日(日)まで



済

あなたの困ったをお手伝い!

ボランティアバンク

【おたすけ隊】

県と市と協働で、おたすけ隊を

派遣します。

◇お部屋のお掃除

◇話し相手

◇家事のお手伝い

◇見守り

◇散歩・外出等の支援

◇網戸・障子張り

◇その他何でもご相談ください。

◆おたすけ隊員も随時募集中!

お気軽にお問い合わせください。

みやのかわ商店街振興組合

福祉事業部 担当…鈴木 純

☎24-8856

(月)金曜、午前10時〜午後4時)

いつでも買える・使えるお得な商品券

日本初コイン型

秩父市共通商品券「和同開珎」

2%のプレミアムがついて

通常販売しております!

有効期限はありません!

ご贈答にも是非お使い下さい!

発売所 市内36店舗

加盟店 加盟店シール

掲示の市内商店街や大

型店をご利用できます。

(468店舗)







このは 島崎 紅羽 ちゃん  
「お姉ちゃんの真似  
したいなあ♥」  
(柳田町)



はると 強矢 陽大 くん  
「ここだよー。」  
(日野田町)



ももえ 河村 桃恵 ちゃん  
「くるくるお髪が  
かわいいでしょ♥」  
(近戸町)



ひゅう 太幡 彪 くん  
「30日は誕生日♡♡  
マイブームは石集めだよ!!」  
(下吉田)



### 応募方法

1～1歳半程度のお子さんの写真を同封し、住所・保護者の方とお子さんの名前・電話番号・生年月日とコメントを明記のうえ、市役所広報広聴課（〒368-8686 熊木町8-15）までお送りください。抽選に漏れた方も、2歳になる月までは、翌月の抽選に繰り入れ、再抽選しています。なお、市のホームページで公開している「市報ちちぶ」にも同様に掲載します。

## 市民文芸

### 短歌

### 新井 悦子 選

梅雨晴れの秩父連峰きらめきてバラグラライダーが橋がすめ飛ぶ  
手を引かれ祖母と来たりし夏祭今懐かしく妻と連れ立つ  
法要の終りて湖畔に宿りつつ母を語れば一夜みじかし  
何事もわれを頼りし暢気夫逝きてしみじみ存在感知る  
新緑の葉の翻る峠路山ぼうしの花白く浮き立つ  
昼寝しつつ不意に泣き出す一歳の孫の見る夢母を捜すか  
家族して慌てた日々を思い出す回復早き母は笑顔に  
母の日と長寿祝われ笑顔にてすまないねえと涙ぐむ母  
拙き歌作る我が背を押しくるる友のありしを嬉しと励む  
梅雨晴れ間干せよ干せよと老鶯の声に応えて干し物をせる  
(評) 内田さん、悠揚とした情景が目浮かび、読者も広やかな気分になります。竹村さん、「手を引かれ」と具体的に表現して効果をあげています。全体的によく整った歌です。半藤さん、「一夜みじかし」で、お母様のごことを皆で語り合った様子が窺えます。金子さん、素直に自分の気持ちを表現して読者の共感を得る作品となりました。他の作品も、それぞれ作者の思いが伝わってきます。沢山歌を作り、人の歌も沢山読むことが上達の道です。

### 俳句

### 大野ひる志 選

泣きじやくる子供のやうな大夕立  
梅雨籠り声も清かに宅配便  
見送りの母小さくなる麦の秋  
バスを待つ老婆大事に蔵抱く  
武甲嶺は泰然自若夏の霧  
放たれてひかり散らせる鮎の稚魚  
耕しの音の届きて目覚めけり  
咲き揃ふ棚田の畔の立葵  
春雷を聞き干物取り込めり  
着古したTシャツ出して衣更え  
(評) 俳句の一つのジャンル(文芸作品の様式)に、「比喩」というのがあります。簡単に言えば「例え」ということになりましょうか。林檎のような類、脱鬼のごとくなど日常よく使われています。これをそのまま俳句とすると、当たり前で新鮮味に欠けた作品となりがちです。その所を一登さんは、降ったり止んだり夕立を、子供が泣きじやくるようだと捉えたことに打たれました。梅雨で外出も儘ならぬ身には、訪れた配達人の声も清かに感じた和作さん。麦の稔る農道を見送ってくれる母親の姿に、後ろ髪を引かれる心持ちがした真弓さん。それぞれが只事を詠っておりません。

※短歌、俳句の応募は毎月末までに、〒368-8686 熊木町8-15 市役所広報広聴課へ、必ず官製はがきでお送りください。(8月末締切り分→10月号に掲載) 1通に2首または2句まで、1人1通のみとします。

投稿の際、住所・氏名は、作品の左側に書いてください。

なお、市のホームページで公開している「市報ちちぶ」にも同様に掲載します。

お知らせ 市民文芸または選者へのご意見・ご感想等は、市役所広報広聴課あてにお送りください。

に係る妊婦健診の一部補助を行っています。詳しくは各保健センターまでお問い合わせください。

●【**予防接種のお知らせ**】

(1)診断書の提出について

各保健センターの集団予防接種（ポリオ・BCG）を受ける場合は、下記の対象の方は診断書が必要です。

※診断書の提出がないと予防接種は受けられません。

- ①継続して医師の治療を受けている方
- ②過去に熱性けいれん等を起こした方

(2)成人ポリオ予防接種の追加について

昭和50～52年生まれの方は、他の年齢層に比べてポリオの免疫を保持している割合が低いことが指摘され、追加接種をすることが望ましいとされています。

追加接種がまだ済んでいない方は、各保健センターにお問い合わせください。

●【**指定医療機関で受けられる予防接種（個別予防接種）**】

【**麻疹風しん混合**】

- 対 象 第1期…1歳～2歳未満  
第2期…小学校就学前の1年間

※第2期該当者へは個別通知でお知らせしています。通知が届いていない方は、各保健センターまでお問い合わせください。

【**三種混合**】

- 対 象 生後3か月～7歳6か月未満  
受け方 初回…3回接種（間隔は3～8週で接種）  
追加…1回接種（初回3回目を接種した日から1年～1年6か月の間に接種）

※三種混合予防接種は接種間隔を必ず守って受けてください。秩父保健センター（集団）でも受けられます。

●【**言語リハビリ教室**】

月 日	会 場	実施時間
8月21日(休)	秩父保健センター	13:30～15:30
8月25日(月)	荒川保健センター	
8月26日(火)	吉田保健センター	
9月18日(休)	秩父保健センター	

※40歳以上で「話す」・「読む」・「書く」・「聞いて理解する」ことなどでお困りの方は、各保健センターへご相談ください。

※言語リハビリ教室では、会話の援助や楽器演奏をしていただけるボランティアの方を随時募集しています。ご協力をいただける方は、各保健センターまでご連絡ください。

**吉田保健センター会場（よしだ元気塾）は、吉田振興会館3階**

●【**よしだ元気塾**】おおむね40歳以上の方

8月19日(火) 13:30～15:30 吉田振興会館3階

9月16日(火) ウォーキング教室

※初めての方は直接または電話で吉田保健センターへお申し込みください。

※ウォーキング教室の時間・場所等については申込み時にお知らせします。

●【**ことばの相談**】※予約制

月 日	受付時間	内 容	対 象
8月21日(休)	13:00～16:00	ことばの発達、発音などに関する個別相談	ことばの発達、発音などに心配のある幼児とその保護者
9月18日(休)			

●【**乳幼児健診**】

月 日	受付時間	内 容	対 象
8月22日(金)	13:00～13:45	4 か 月 児 健 診	平成20年3・4月生まれ
		10 か 月 児 健 診	平成19年9・10月生まれ
9月19日(金)		1歳6か月児健診	平成19年1・2月生まれ
		3歳児健診	平成17年4・5月生まれ

●【**BCG予防接種**】

8月22日(金) 13:15～14:00

※乳児健診と同時実施です。

●【**親子ふれあい教室**】

1歳6か月を過ぎたお子さんとその保護者

9月8日(月) 9:30～11:10

※初めての方は電話で吉田保健センターへお申し込みください。

●【**育児相談・健康相談**】

9月3日(水) 9:30～10:30

●【**栄養相談**】

8月20日(水)

※予約制です。直接または電話で吉田保健センターへお申し込みください。

**大滝保健センター会場**

●【**健康相談・育児相談**】

9月9日(火) 13:00～15:00 大滝総合支所内

※健康手帳・母子健康手帳をお持ちください。

**荒川保健センター会場**

●【**乳幼児健診**】

月 日	受付時間	内 容	対 象
8月27日(水)	13:15～14:00	1歳6か月児健診 3歳児健診	平成18年12・平成19年1月生まれ 平成17年3・4月生まれ

●【**歯みがき教室**】

月 日	受付時間	内 容	対 象
8月27日(水)	13:15～14:00	歯科医師の診察 ブラッシング指導 フッ素塗布等	平成18年6・7月生まれ

●【**育児相談**】

月 日	受付時間	内 容	対 象
9月1日(月)	10:00～11:00	育 児 相 談 身 長 ・ 体 重 測 定	乳 幼 児

●【**親子ふれあい教室**】

1歳6か月を過ぎたお子さんとその保護者

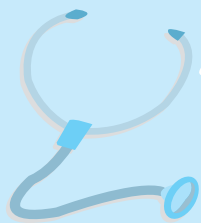
8月21日(水)・9月11日(水) 9:30～11:10

●【**健康相談**】

9月10日(水) 13:30～14:30

※健康手帳をお持ちください。





# 保健センター からのお知らせ

問い合わせ

- 秩父保健センター ☎22-0648
- 吉田保健センター ☎77-1112
- 大滝保健センター ☎55-0102
- 荒川保健センター ☎54-2231

## 各保健センター共通のお知らせ

### ●【胃がん・子宮がん検診】(個別)

指定の医療機関で胃がん・子宮がん検診が受けられます(それぞれ先着200人)。毎月1～7日(土・日・祝日を除く)に各保健センターで申込みを受け付けています。

**胃がん検診** (40歳以上の方: 2,500円)

**子宮がん検診** (20歳～39歳の方: 頸部検診 1,300円、40歳以上の方: 頸部・体部検診 2,100円)

### ●【胃がん(集団)検診 追加申込みのお知らせ】

次の日程で、胃がん集団検診の追加申込みを受け付けます。

今年度、検診を受けていない方は、平成20年度「秩父市健康カレンダー」21ページの申込書でお申し込

みください。

**胃がん集団検診** 9月30日(火) 秩父保健センター会場

### ●【大腸がん検診】(個別)

毎月1～7日(土・日・祝日を除く)に各保健センターで申込みを受け付けています。

**大腸がん検診** (40歳以上の方: 500円)

※検診料が無料となる方: 平成20年度「秩父市健康カレンダー」の5ページをご覧ください。

### ●【妊婦健康診査について】

**妊婦健康診査を無料で受けられる回数が2回から5回に拡大されました。**

対象は4月1日以降に母子健康手帳を交付した妊婦さんとなりますが、市では母子健康手帳をすでに交付済みの方で現在妊娠中の方についても対象とし、無料の受診票を追加交付します。

### ●【妊婦超音波検査に係る妊婦健診の補助について】

市では、子育て支援事業の一環として超音波検査

## 秩父保健センター会場

### ●【乳幼児健診】

月日	受付時間	内 容	対 象
9月4日(木)	13:00~14:00	3歳児健診	平成17年5月生まれ
9月16日(火)		乳児(4か月児)健診	平成20年4月生まれ
9月17日(水)		乳児(10か月児)健診	平成19年11月生まれ
9月24日(水)		1歳6か月児健診	平成19年2月生まれ

※母子健康手帳、健診アンケートをお持ちください。

### ●【育児相談】

月日	受付時間	内 容	対 象
9月3日(水)	9:30~10:30	育児相談 身長・体重測定 赤ちゃん体操	乳 幼 児

※育児相談と同時に、子育てに心配のある方などを対象に、療育相談員による「すこやか相談」を実施します(要予約)。

### ●【予防接種】(集団)

種 類	月 日	受付時間	対 象
三種混合	9月8日(月) 10月7日(火)	13:30~14:30	生後3か月~7歳6か月未満
B C G	9月19日(金) 10月20日(月)		生後3か月~6か月未満
ポリオ	10月9日(木) 10月17日(金) 10月27日(月)		生後3か月~7歳6か月未満

※母子健康手帳、予診票、必要に応じて診断書をお持ちください。

※3か月を過ぎたお子さんはBCGから受けましょう!

BCGは原則集団接種(秩父・吉田・荒川保健センター)ですが、対象月齢までに体調が悪いなどの理由で接種できない場合は各保健センターにお問い合わせください。

### ●【両親学級】

妊娠5か月を過ぎた初回妊婦さんとその家族

	月日	時 間	内 容	講 師
1 日 目	9月1日(月)	13:15~16:00 (受付13:00~)	妊娠中の保健 お産の準備と経過 呼吸法など	産婦人科医師 助産師
2 日 目	9月7日(日)	13:30~16:00 (受付13:15~)	赤ちゃんの育て方 沐浴実習	保健師 助産師
3 日 目	9月11日(木)		歯科保健、歯科健診 歯みがき指導 栄養と食事・試食	歯科医師 歯科衛生士 栄養士

※対象者に個別通知予定(電話で8月25日(月)までに秩父保健センターへお申し込みください。)

### ●【はつらつ筋力アップ教室】

日ごろ、運動不足が気になりませんか?

運動は、心身共に健康ではつらつとした生活を送るためには大切なものです。保健センターでは、運動をとお試しみなさんの健康づくりのお手伝いをします。

**対 象** 40歳以上の方

**定 員** 各コース30人

**参加費** 無料

**内 容** スポーツインストラクターの指導による軽体操やストレッチ等

**申込み** 8月20日(水) 午前9時から8月29日(金)午後5時までに、電話で秩父保健センターへお申し込みください。定員を超えた場合は、初回の方を優先とし、抽選とさせていただきます。

会 場	日 程	回数	時 間
いきがきセンター (中村町)	9月17日~11月19日(毎週水曜日)	全10回	9:30~11:30
	9月19日~11月21日(毎週金曜日)		9:30~11:30
	9月19日~11月21日(毎週金曜日)		13:30~15:30

# 図書館からの お知らせ

【問い合わせ】  
秩父図書館  
秩父市上町3-6-27  
☎22-10943  
荒川図書館  
秩父市荒川日野66-12  
☎54-11034  
秩父図書館吉田分館  
秩父市下吉田6569-1  
☎77-11100  
秩父図書館大滝分館  
秩父市大滝945  
☎55-10033

## ◇8月10日～9月30日の休館日

### 8月

各館休館日	秩	荒	吉	大	各館休館日	秩	荒	吉	大
10	日			大	21	木			
11	月	秩	荒	吉	22	金			
12	火				23	土			大
13	水				24	日			大
14	木				25	月	秩	荒	吉
15	金				26	火			
16	土			大	27	水			
17	日			大	28	木			
18	月	秩	荒	吉	29	金			
19	火				30	土			大
20	水				31	日			大

※秩…秩父図書館  
荒…荒川図書館  
吉…秩父図書館吉田分館  
大…秩父図書館大滝分館

### 9月

各館休館日	秩	荒	吉	大	各館休館日	秩	荒	吉	大
1	月	秩	荒	吉	17	水			
2	火				18	木			
3	水				19	金			
4	木				20	土			大
5	金				21	日			大
6	土			大	22	月	秩	荒	吉
7	日			大	23	火			大
8	月	秩	荒	吉	24	水			
9	火	秩	秩		25	木			
10	水	秩	秩		26	金			
11	木	秩			27	土			大
12	金				28	日			大
13	土			大	29	月	秩	荒	吉
14	日			大	30	火	秩		
15	月		荒	吉					
16	火	秩							

## 開館時間

〈秩父図書館〉  
火曜日～日曜日  
午前10時～午後6時

〈荒川図書館〉  
火曜日～日曜日  
午前9時～午後5時

〈秩父図書館吉田分館〉  
火曜日～日曜日  
午前9時～午後5時

〈秩父図書館大滝分館〉  
月曜日～金曜日  
午前9時～午後5時

## ◇蔵書点検のため閉館します

秩父図書館では、9月9日(火)から11日(木)まで、蔵書点検のため閉館します。ご利用の皆さんにはご不便をおかけしますが、ご協力をお願いします。

## ◇夏期の開館時間延長のお知らせ

8月の毎週金曜日、秩父図書館1階に限り、試行的に午後8時まで開館時間を延長します。

## ◇秩父図書館での夏期の読書席の利用について

8月31日(日)までの期間は、1・2階読書席の利用を午前・午後の2部制にしています。詳しい利用方法等については、市報7月号28ページを参照いただくか、図書館にお問い合わせください。

## ◇対面朗読サービスのお知らせ

視覚障がいまたは高齢などの理由で、自分で本を読むことが困難な方は、秩父図書館の対面朗読サービスをご利用ください。

## 申込み

利用希望日の1週間前までに、秩父図書館まで電話でお申し込みください。

なお、希望図書の朗読テープ作成も行っています。お気軽にお問い合わせください。

## ◇催し物のお知らせ

### 〈秩父図書館〉

#### ●絵本相談日

8月12日、26日の火曜日、午前10時～正午  
良い絵本の選び方、与え方などについて、アドバイスします。

#### ●おはなし会（入場無料）

9月13日、27日の土曜日、午後3時から（約40分）  
4歳以上の幼児、低学年児童向けの昔話や童話等をお話します。

#### ●夏休みおはなし会（入場無料）

8月23日の土曜日、午後3時から（約45分）  
いつもの聞くおはなしの他に、見て楽しめるおはなしやなぞなぞもある楽しい会です。

#### ●第142回・名作映画鑑賞会

題名 第3の男  
（1952年、英、100分）  
監督 キャロル・リード

出演 オーソン・ウェルズ、アリダ・ヴァリ、ジョセフ・コットン、トレヴァー・ハワードほか

内容 第2次世界大戦直後のウイーンを舞台にしたサスペンスの名作。米・英・仏・ソの4か国管理下のウイーンの街に、アメリカ

の作家マーチンが、親友のハリ・ライムに招かれてやってきた。しかしハリは、数日前に自動車にひかれて死亡？して…。

◎哀愁に満ちたチャターのテーマ曲と枯木の並木道のラストが圧巻！

◎8月28日(木)午後1時30分開映

◎会場 秩父図書館2階

◎映画解説があります。入場無料。

#### ●夏休み子ども映画会

「ダンボ」（ディズニーマニメ）を上映します。（吹替版）

◎8月21日(木)午後1時30分から

◎会場 秩父図書館2階

◎映画解説があります。入場無料。

#### 〈荒川図書館〉

#### ●夏休み学習会

夏休みの宿題等で調べたいことや、わからないことなどについてアドバイスします。

とき 8月20日(水)

午前10時～正午

会場 荒川図書館（ネットコミユニケーションルーム）

対象 小中学生

指導者 荒川歴史民俗資料館

山田義之館長

#### ●映画会（入場無料）

「笠地蔵」（10分）「たのきゅう」（10分）「アラジンとふしぎなランプ」（10分）「三枚のお札」（10分）を上映します。

とき 9月13日(土)午後2時30分

会場 荒川公民館軽運動室



# 8・9月の無料相談室

相談名	相談日	会場	相談員
法律	9月2日(火)・18日(木) 10時～15時	秩父市役所 (3階相談室)	弁護士
	9月9日(火) 10時～15時	荒川総合支所	
※電話で予約が必要です。 8月20日(水) 午前9時から電話予約受付 各日先着10人			
人権	毎月第2・4水曜 13時～16時	秩父市役所 (3階相談室)	人権擁護委員
	8月20日(水)	大滝総合支所	
	9月17日(水)	荒川総合支所	
行政	8月18日(月)・9月22日(月)	秩父市役所 (3階相談室)	行政相談委員
	9月2日(火)	吉田総合支所 (振興会館)	
	8月25日(月)・9月22日(月)	大滝総合支所	
	9月8日(月)	荒川総合支所	
市民	毎週木曜 13時～16時		市民相談員
消費生活 (多重債務)	毎週月・水・金曜 9時～16時		消費生活コンサルタント
行政手続	9月9日(火) 13時～15時		行政書士
登記	8月20日(水)・9月17日(水) 13時～15時		司法書士 土地家屋調査士
税務	9月1日(月) 10時～15時	秩父市役所 (3階相談室)	税理士
土地建物	8月19日(火) 10時～15時		宅地建物取引主任者
暴力について	8月28日(水)・9月25日(水) 10時～15時		秩父警察署担当相談員
女性	8月26日(火)・9月30日(火) 13時～15時		市民生活課担当職員
年金・労働	9月12日(金) 13時～15時		社会保険労務士
公証	9月9日(火)・9月30日(火) 9時30分～12時		公証人
上記相談に関する問い合わせ 市民生活課 ☎25-5200			

※相談日が祝日の場合はお休みとなります。

相談名	相談日	問い合わせ
子育て	月～金曜 9時～16時	秩父市子育て支援センター ☎22-7282 ☎22-7283 吉田子育て支援センター ☎77-1145 ☎77-1148
子どもについての心配ごと	月～金曜 8時30分～17時15分	家庭児童相談室(社会福祉課) ☎25-5204
身体・知的障がい児(者)について	月～金曜 9時～18時 土曜 9時～16時	フレンドリー ☎22-7785 ☎22-7055 (身体障がい) ☎22-7045 ☎21-6705 (知的障がい)
精神障がい者について	月～金曜 9時～17時	生活支援センター「アクセス」 ☎24-1025 ☎24-1026
障がい者の就労・生活	月～金曜 9時～18時	秩父障がい者就労支援センター 「キャップ」 ☎・☎22-2870
いじめ・不登校等	ひまわり教室 月～金曜 9時～17時 ※火曜午後はカウンセラーが相談 やまなみ教室 月・水・金曜 9時～12時	ひまわり教室 ☎22-2228 やまなみ教室 ☎72-2030
人権	月～金曜 8時30分～17時15分 人権擁護委員による相談 火曜(第5週を除く)9時～16時	さいたま地方務局 秩父支局 ☎22-0827
内職	月～金曜 9時～16時	ちちぶパートバンク ☎24-5222
職業	月～金曜 9時～17時 吉田総合支所 月曜 9時～16時30分	工業振興課 ☎22-3428
労働	月～金曜 9時～17時 電話相談 9時～16時 面接相談	労働相談センター ☎048-830-4522
中小企業者向け けよる金融	9/3(水) 13時～16時30分 ※前々日までに 要予約 会場 歴史館5階第2会議室	商業振興課 ☎25-5208 (相談：埼玉県信用保証協会)
結婚	福祉女性会館 9/13(土) 13時～16時 ※要予約(先着8人)	秩父市社会福祉協議会 ☎22-1514
心配ごと	福祉女性会館 9/25(水) 13時～16時	

90歳代のT夫妻には子どもがい  
ません。夫婦仲良く生活し、老後  
のお金も貯めて来ました。まだま  
だ二人で頑張っていくつもりで  
したが、ある日夫が階段から落ち  
て腰を打撲し、妻もあわてて転倒、  
大声を上げて発見され、二人とも  
入院となりました。しかし、二人  
とも認知症が進行していて県外か  
ら駆けつけた姪のことがわかりま  
せん。

退院後、施設に入所することに  
なりましたが、二人には金銭管理  
や施設入所にあたっての契約を理  
解することができず、姪が代理す  
るにも限度があり、入所の手続き  
等がむずかしい状況でした。専門  
家にも相談した上で成年後見制度  
を利用することになり、姪が裁判  
所へ後見の申立をしました。後日  
その姪が後見人に決定され、夫婦

## 大事な財産や権利を守るために ～成年後見制度の利用を～

### 地域包括支援センターだより



いつまでも 自分らしく  
住みなれた地域で暮らすために

問い合わせ

- 包括支援センター ☎22-2582
- けやき包括支援センター ☎27-7331
- かえで包括支援センター ☎77-1134
- さくら包括支援センター ☎53-1014

それぞれの後見人として、不動産  
の管理や、施設との契約、利用料  
の支払いなどの金銭管理を行うこ  
とになりました。

この事例では、経過や後見の手  
続き、類型など、おおよっぱに流  
れをご紹介します。

T夫妻も遺言書は作ってありま  
したが、元気なうちから任意後見  
契約を結んでおくことも老後の準  
備としては必要だったかもしれま  
せん。実際これらは、本人に意思  
能力がないとできない手続きです。  
まだまだ大丈夫、でもこれからの  
生活に不安があるという場合は早  
めに検討してみてください。ただ  
不安でいるよりも制度を知ること  
で悩みが解消され、安心した生活  
が送れることになるかと思えます。  
そして、すでに認知症などで意  
思能力に低下が見られる方の場合  
は事例のように、成年後見人(保  
佐人、補助人)の申立を行うこと  
になります。悪質な訪問販売や詐  
欺などが常に私たちを狙っていま  
す。大事な財産や権利を守るため  
にも必要な手続きを進めていくこ  
とをお勧めします。

このような高齢者の権利擁護に  
ついてのご相談は、包括支援セン  
ターまでお気軽にお寄せください。  
その中で財産管理や相続問題など  
専門的な知識が必要な場合は、市  
民相談等を紹介させていただきます  
がらお話を進めていきます。

それぞれの後見人として、不動産  
の管理や、施設との契約、利用料  
の支払いなどの金銭管理を行うこ  
とになりました。

この事例では、経過や後見の手  
続き、類型など、おおよっぱに流  
れをご紹介します。

T夫妻も遺言書は作ってありま  
したが、元気なうちから任意後見  
契約を結んでおくことも老後の準  
備としては必要だったかもしれま  
せん。実際これらは、本人に意思  
能力がないとできない手続きです。  
まだまだ大丈夫、でもこれからの  
生活に不安があるという場合は早  
めに検討してみてください。ただ  
不安でいるよりも制度を知ること  
で悩みが解消され、安心した生活  
が送れることになるかと思えます。  
そして、すでに認知症などで意  
思能力に低下が見られる方の場合  
は事例のように、成年後見人(保  
佐人、補助人)の申立を行うこと  
になります。悪質な訪問販売や詐  
欺などが常に私たちを狙っていま  
す。大事な財産や権利を守るため  
にも必要な手続きを進めていくこ  
とをお勧めします。

# 国民年金 だより

問い合わせ

- 保険年金課国民年金担当 ☎25-5201
- 吉田総合支所市民福祉課 ☎72-6082
- 大滝総合支所市民福祉課 ☎55-0863
- 荒川総合支所市民福祉課 ☎54-2395

## 老齢基礎年金を受けるには

### ① 納付期間等の条件

左記の期間を合わせて最低25年以上の保険料納付期間が必要です。

- ・ 国民年金保険料を納めた期間
- ・ 国民年金保険料の全額免除や多段階免除、若年者納付猶予、学生納付特例を受けた期間
- ・ 第3号被保険者期間
- ・ 厚生年金、共済組合の加入期間
- ・ 任意加入できる人がしなかった期間（カラ期間）

※多段階免除：一部免除の承認を受けた月でも、残額の保険料を納めない月は未納期間となります。

② 「繰上げ請求」と「繰下げ請求」  
原則、老齢基礎年金は65歳から受けられます。ただし、例外として次の制度があります。

繰上げ請求  
希望すれば60歳からでも減額された年金を受けられる制度

※障害基礎年金の請求ができない、寡婦年金が受け取れないなどの給付制限があります。

### 繰下げ請求

希望すれば66歳以降に遅らせて増額した年金を受けられる制度  
※振替加算も繰下げになります。

65歳に達したときや65歳以降に老齢の年金以外（例…遺族厚生年金）の受給権を得た場合は繰下げ請求ができません。

両制度とも、一度決まった支給率（年金額）は一生涯変わらないので注意が必要です。

### ③ 年金額（平成20年度額）

加入可能年数（40年間）を納めると、年額792,100円です。  
・ 付加保険料を納めた人には、老齢基礎年金に次の額が加算されます。

付加年金額（年額）＝  
200円×付加保険料を納めた月数

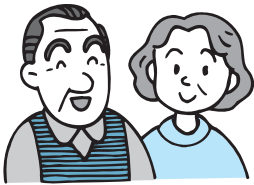
### ④ 受け取るための手続きは

・ 国民年金の第1号被保険者期間のみの方

↓ 市役所保険年金課および吉田・大滝・荒川総合支所市民福祉課国民年金担当へ

・ 右記以外の方（第3号被保険者期間を有する方や、厚生年金の加入期間がある方）

↓ 秩父社会保険事務所へ



9月10日は  
「下水道の日」

## 下水道 水も地球もリフレッシュ

9月10日は、「第48回下水道の日」です。下水道は、豊かな自然を守り、快適な生活環境のまちづくりに欠くことのできない都市施設として、次のような役割があります。

**生活環境の改善** 生活排水や工場等からの汚水を速やかに排除し、居住環境が向上します。下水道整備の最大のメリットはトイレの水洗化です。

**公共用水域の水質保全** 集まった下水は、下水道センターで浄化してから荒川へ放流しています。市では今年度も、大野原地内で管渠の埋設工事を進めています。下水道法では、下水道が供用されてから3年以内に水洗トイレへ改造することが義務付けられています。下水道が使用できる区域で、まだくみ取り便所や浄化槽のままのご家庭は、改造工事をお願いします。

水洗化工事は、「下水道排水設備指定工事店」へ直接お申し込みください。市への各種届出は指定工事店が代行します。なお、指定工事店以外の工事業者では改造工事を行うことができませんのでご注意ください。また、市では水洗トイレに改造して下水道に接続する家庭を対象に、40万円まで貸付を行っています。

**下水道の正しい使い方** 下水道が使用できるようになったからといって、何でも流していいというわけではありません。間違った使い方は、汚水の逆流などの重大な事故につながります。みんなで大切に正しく使いましょう。

☎下水道課 ☎25-5218

### 下水道センター施設見学会

「下水道の日」にちなんで、下水道センターの見学会を開催します。下水処理のしくみや施設内容についてご案内します。

と き 9月7日(日)午前10時～午後3時

ところ 下水道センター（金室町19-7）まで直接おいでください。

☎下水道センター ☎22-1451

## 社会保険庁からのお知らせ

### 年金記録の確認にご協力を

4月からすべての年金受給者に、また、6月からは加入者の方に、「ねんきん特別便」をお届けしています。必ずご回答をお願いします。

次の期間に、緑色の封筒でお届けしています

- ①年金を受けている方 4月～5月
- ②現役加入者の方 6月～10月

年金記録に「もれ」や「間違い」がないか十分にご確認をお願いします。

3月までに青色の封筒で「ねんきん特別便」が届いた方は、年金記録にもれがある可能性が高い方です。

まだ回答をいただいていない方はお早めをお願いします。また、結びつく可能性のある記録について具体的な情報を提供しますので、まずはお電話ください。

☎秩父社会保険事務所  
☎27-6561



# 第12回市民スポーツフェスティバル

～元気でいこう！健康大作戦～

市民スポーツフェスティバルでは、個人で気軽に参加できる体を使ったゲームや身近なスポーツを体験することができます。また、フリーマーケットや幼児が遊べるキッズルームなども楽しめます。

なお、今回から荒川総合運動公園においても開催します。皆さんの来場をお待ちしています。

**とき** 10月26日(日)午前9時30分

から総合開会式(文化体育センター)

**ところ** 文化体育センター、荒川

総合運動公園

**内容** 各種スポーツ団体・レク

リエーション団体による演舞や、

市民参加の体験コーナー、一般・

団体対抗種目、フリーマーケット



昨年開催時の様子

の開催などのほか、大抽選会もあります。(詳しくは、市報ちちぶ9月号でお知らせします。)

## 団体対抗種目参加者募集

ファミリー、職場の仲間、各町会など、どんなグループでも参加できます。

**とき** 10月26日(日)午後2時～3時(予定)

**ところ** 文化体育センター第1ア

リーナ

**種目** 玉入れ12～15人、ボール

サンドリレー12人、ピンポンリレ

ー12人

**チーム構成** 性別制限・年齢制限なし

**募集チーム** 各種目16チーム(申込み

多数の場合は先着順)

**募集期限** 9月30日(火)まで

## フリーマーケット部門「出店者募集」

**とき** 10月26日(日)午前10時30分

から(雨天中止)

**ところ** 文化体育センター(正面

広場周辺)

**出店区画** 2m×2m 35区画

**出店料** 一般 500円

業者2,000円

**募集期間** 8月18日(月)～9月5日(金)

※区画数が少ないため、1人1区

画のみとします。市外の方の申

込みはご遠慮ください。

※業者の方は、必ず業者名を明記

してください。申込み多数の場

合は、一般出店者を優先し、先

着順とさせていただきます。

**申・問** 市民スポーツ課(市民スポ

ーツフェスティバル実行委員会)

☎2515230

## ちちぶ夢創りフィルハーモニー管弦楽団 メンバー募集!

市では、芸術文化振興の一環として「市民オーケストラの育成」を行っています。高校生以上の楽器をお持ちの方で、オーケストラに興味のある方、演奏することが好きな方を募集します。(秩父市民でなくてもかまいません。)

夢の秩父市民オーケストラの誕生に向け、あなたもメンバーになりませんか?

**楽器および募集人数** ヴァイオリン11人、ヴィオラ5人、チェロ4人、コントラバス2人、クラリネット2人、ファゴット2人、オーボエ2人、ホルン2人、トランペット2人

**レッスン日時** 原則、第1日曜日、第3土曜日の午後1時～3時(予定)

**レッスン料** 大人1,000円、高校生500円(1か月の料金)

**最初の公演予定** 平成21年3月15日(日)

**合奏指導・指揮者** 石川和紀氏

**申** 希望のパートを明記し、住所・氏名・年齢・連絡先(電話、Eメール等)をご記入の上、下記まで。(様式は任意)

**問** 秩父芸術祭実行委員会(事務局：ふるさと創造課)

☎22-2823



レッスンの様子

## 空き用地・工場・倉庫の登録をしませんか?

市では、企業誘致や既存企業の事業拡張などを支援し、雇用の場の確保と市内産業の活性化を図るため、空き用地・工場・倉庫の登録事業を行っています。

登録可能な物件の面積は、空き用地がおおむね300坪(1000㎡)以上、空き工場についてはおおむね90坪(300㎡)となっています。また、隣接する土地所有者との同時申請も可能です。

登録いただいた物件については、市ホームページに掲載するほか、埼玉県の企業誘致担当部門への情報提供等を行います。

なお、登録については面積以外にも要件がありますので、詳しい内容は左記までお問い合わせください。

概要については市のホームページでもご案内しています。

**問** 工業振興課 ☎2213428

「秩父市よいまちモニター」会員募集中!  
詳しくは、秩父市ホームページからどうぞ

# お知らせ のページ

## 1 差押財産を公売

市では、納税の秩序を維持し、税負担の公平性および市民全体の利益を守るため、市税等の滞納者に対してその所有財産の差押処分を行い、それを公売（換価）することにより滞納市税等への充当を行っています。

今回、公売を予定している差押財産は「電話加入権」です。公売方法は、入札により行いますのでなたでも参加できます。

とき 8月20日(水)午後1時

ところ 歴史文化伝承館1階研修室1

問 取納課 ☎ 22-2210

## 2 ハチにご注意!

毎年この時期になると、ハチの活動が活発になり、ハチに関する相談が増加します。ハチの種類によつては、刺されると命に関わるため大変危険です。

ハチの巣を見かけたら

○興味本位で巣に近づいたり、木をゆする等の刺激を与えたりしない

○巣から離れる際には、頭（黒髪）を隠し、姿勢を低くしてゆっくり離れる

ハチに刺されてしまったら

傷口をつまみ、毒液を絞り出しながら流水で洗い流してから、抗ヒスタミン剤含有の薬等を塗ってください。症状がひどい場合には、医師の診察を受けてください。

ハチは、ハエや蚊等の害虫を食べたり、植物の花粉を媒介するなどの働きをしており、自然界のバランスを保つ上で有益な昆虫とされていますが、人が巣に近づいたり触れたりすると、巣を守ろうとして人を刺します。生活に支障のない場所にあるハチの巣は刺激せず、静かに様子を見ましよう。

問 生活衛生課 ☎ 25-5202

## 3 農薬散布の実施

水稲の病害虫防除のため、大田地区と尾田蒔地区を対象にラジコンヘリコプターによる農薬散布が左記の日程で行われます。

なお、天候の状況等により散布作業の日程を変更する場合には、広報車等にてお知らせします。

とき 8月19日(火)午前5時～9時

ところ 太田、小柱、伊古田、蒔田、田村

問 ちちぶ農協営農経済部

☎ 22-10209

市役所農振興課

☎ 25-5210

## 4 公証相談の窓口を開設

9月から、遺言、相続、任意後見契約、離婚・養育費支払、個人間の売買契約や金銭貸借などの公正証書の作成に関して、公証人が相談にお答えする窓口を開設します。（秘密厳守・無料）

※当日先着順で受付をします。

とき 毎月第2・4火曜日午前9時30分～正午（9月は第2・5火曜日）

ところ 市役所3階相談室

問 秩父公証役場 ☎ 23-3788

市役所市民生活課

☎ 25-5200

## 5 不用になった携帯電話のリサイクルにご協力を

現在、市では1か月に約300台の不用になった携帯電話が不燃ごみとして回収されています。

携帯電話の本体や電池、充電器には、「希少金属」と呼ばれる金や銀など、たくさん資源が入っています。不燃ごみとして捨てるのではなく、資源としてリサイクルできるように、右記マークがある携帯電話ショップなどで行っている携帯電話の回収にご協力をお願いします。



モバイル・リサイクル・ネットワーク  
携帯電話・PHSのリサイクルにご協力を。

問 生活衛生課 ☎ 25-5202

# 広告



平成20年度  
はかりの定期検査(集合検査)日程表

検査月日	検査時間	検査会場
9月3日(水)	10時～12時	いきがいセンター(中村町)
	13時～15時	勤労者福祉センター(上宮地町)
9月4日(木)	10時～12時	秩父市役所 吉田総合支所
	13時～15時	
9月5日(金)	10時～12時	福祉女性会館(野坂町)
	13時～15時	
9月8日(月)	10時～12時	秩父市役所 荒川総合支所
	13時～15時	
9月9日(火)	10時～12時	影森公民館
	13時～15時	久那公民館
9月10日(水)	10時～12時	原谷公民館
	13時～15時	高篠公民館
9月11日(木)	10時～12時	大滝総合振興会館
	13時～15時	
9月12日(金)	10時～12時	尾田蒔公民館
	13時～15時	大田公民館

検査の対象となるはかり

ひょう量(はかることができる最大能力)が250kg以下の機械式はかりでおもに下記のとおり  
※ひょう量250kgを超える機械式、電気式はかりは、指定定期検査機関(埼玉県計量協会)による巡回検査の対象です。

- ①スーパー、商店等で商品の売買に使用するはかり
- ②病院、学校、幼稚園、保育所等の体重測定用のはかり
- ③工場等で原材料の購入・製品の販売出荷に使用するはかり
- ④学校、給食センター等で食材等の購入に使用するはかり
- ⑤運送業者等(宅配便取次店を含む)が貨物の運賃算出等に使用するはかり
- ⑥農業・漁業で売買や出荷に使用するはかり
- ⑦病院、薬局等で薬の調剤に使用するはかり
- ⑧廃棄物処理業者が処理費用の算定に使用するはかり
- ⑨自動詰込機により詰め込んだ商品の量を最終確認するための非自動はかり
- ⑩観光農園や農産物直売所で料金算定や量目表記に使用するはかり

計量法の規定により、取引および証明に使用している「はかり」はすべて定期検査を受ける必要があります。

左記の日程表のとおり集合検査

6  
9月3日(水)～12日(金)  
はかりの定期検査  
(集合検査)を実施

を実施しますので、最寄りの会場  
で必ず検査を受けてください。

☎ 商業振興課 25-5208  
吉田・大滝・荒川総合支所地域振興課

吉田 ☎ 72-6083  
大滝 ☎ 55-0862  
荒川 ☎ 54-2114  
埼玉県計量検定所

☎ 048-652-2171

7  
ディーゼル車への  
粒子状物質減少装置装着  
補助金

埼玉県では、大気環境の改善を

図るため、ディーゼル車の運行規制を行つていきます。この規制に対応するため、粒子状物質減少装置を装着する場合、補助金を交付しています。制度の詳細、条件等についてはお問い合わせください。

補助金額 粒子状物質減少装置装着費用の4分の1以内(上限額は車両1台当たり10万円、申請者1人当たり200万円)

受付期限 平成21年1月30日(金)まで

☎ 埼玉県環境部青空再生課  
048-830-3063

8  
結婚を迎えられた皆さんへ

市では、結婚(結婚50年)を迎えられたご夫婦に、例年表彰状および記念品を贈呈しています。

該当すると思われる方は、電話等でお申し出ください。

対象 昭和32年4月2日から昭和33年4月1日の間に婚姻されたご夫婦

認定日 平成20年4月1日現在

申請期限 8月29日(金)まで

その他 開催方法等詳細は、後日対象者へ連絡します。

☎ 高齢者介護課高齢者担当 22-2211(内線1172・1173)  
吉田・大滝・荒川総合支所市民福祉課

9  
5年以上無事故無違反  
の方を表彰

受賞資格 秩父地方交通安全協会の会員で、10年以上の運転免許経験を有し、過去5年以上継続して、無事故・無違反の模範運転者

申込期限 9月12日(金)まで

☎ 秩父地方交通安全協会(秩父警察署内) 23-7044

10  
ネイチャーランド浦山が  
オープン

昨年の台風9号の被害により閉園していたネイチャーランド浦山が、7月12日から部分的にオープンしました。ご家族でバーベキューやデイキャンプを楽しむには最適ですので、ぜひご利用ください。

なお、部分的なオープンのため、ご利用いただけない区域には柵を設置し、立入禁止となっています。また、釣り堀の利用もできませんのでご了承ください。

利用時間 午前10時～午後5時

入園料 無料

レンタル品(有料) バーベキューコンロ、鉄板、網など

※炭、薪のみ販売しています。その他の材料はお持ち込みください。

☎ 浦山ダム振興センター  
24-3333

## 不用品のリサイクルコーナー

市では、日用品など自分には不用になったが、まだ利用できるものなので譲りたい、または、譲ってほしいという希望者を登録し、紹介しています。

なお、**無料譲渡**を条件とします。

譲りたい物	A型ベビーカー、座椅子、セミダブルベッド、パイプハンガー、チャイルドシート	
譲ってほしい物	足踏みミシン、ベビーベッド、学習机、ゼンマイ式時計	
登録状況	譲りたい物 6件	譲ってほしい物 7件 (平成20年7月16日現在)
※登録期間は3か月間で、市内在住の方に限ります。希望者は、電話にて市民生活課にご連絡ください。また、有効期間中に「譲れなくなった」または「譲り受ける必要がなくなった」という場合は、必ず市民生活課までご連絡ください。		

申・問 市民生活課

☎25-5200

☎22-2211内線1321

## 11 第40回 行燈まつり

とき 8月16日(土)

ところ 聖地公園

内容 秩父屋台囃子演奏(午後6時頃〜)、卒塔婆のお焚き上げ(午後7時30分頃〜)、打上花火(午後7時50分頃〜)

なお、行燈まつり当日は、無料バスを運行します。

**無料バス運行時間(行燈まつり当日)**

西武秩父駅・秩父駅発

午前9時〜午後6時

聖地公園発

午前10時〜午後9時

※お車でお越しの方は聖地公園グラウンド臨時駐車場をご利用ください。なお、午後6時から一部交通規制になりますのでご注意ください。

◎お盆期間中(8月13日(水)〜15日(金))は、西武秩父駅から無料バスを運行します。

**無料バス運行時間(お盆期間中)**

西武秩父駅発

午前9時〜午後4時

聖地公園発

午前10時〜午後5時

間行燈祭実行委員会(やすらぎの丘管理事務所内) ☎22-3469

## 13 交通遺児等援護一時金給付

給付対象 平成20年4月1日以降、交通遺児等となった県内在住の18歳以下の方

※交通遺児等：18歳以下の人で保護者(一方または双方)が交通事故により死亡または重い障がい(おおむね身体障害者手帳の基準で1〜3級程度)を生じた方

給付額 (遺児1人につき) 5万円(1事故につき1回のみ)

給付時期 10月または平成21年4月申請書類 市民生活課、学校等にあらる申請書、しおりを参照

申 8月31日(日)(10月支給分)、平成21年2月28日(土)(4月支給分)までに、みずほ信託銀行浦和支店に郵便等による発送または持参

間 埼玉県民生活部交通安全課 ☎048-830-2958

## 14 8・9月の就職支援セミナー

とき 8/20(水) 13:30~16:30

ところ ちちぶパートバンク

内容 履歴書・職務経歴書の書き方(演習)

とき 8/27(水) 14:00~16:00

ところ ちちぶパートバンク

内容 自己分析とセールスポイントの見つけ方(座学)

とき 9/3(水) 14:00~16:00

ところ ちちぶパートバンク

内容 就職を成功させるために(座学)

とき 9/8(月) 13:30~15:30

ところ 吉田総合支所

内容 履歴書・職務経歴書の書き方(座学)

とき 9/10(水) 14:00~16:00

ところ ちちぶパートバンク

内容 中高年齢者の就職活動について(座学)

とき 9/17(水) 14:00~16:30

ところ ちちぶパートバンク

内容 若年者の就職活動について・就職実現プランの作成について(座学)

定員 各15人(申込みが必要)

ちちぶパートバンクでは、一般求人情報も取り扱っています。また、吉田総合支所では、常時求人情報が閲覧できますのでご利用ください。

間 ハローワーク秩父 ☎22-3215

ちちぶパートバンク ☎24-5222

## 15 不要入れ歯回収ボックス



回収ボックス (市役所本庁舎1階)

市では、NPO法人日本入れ歯リサイクル協会と協力し、不要入れ歯回収ボックスを設置しました。これは、入れ歯に使われている貴重な金属を捨てずに回収・リサイクルするとともに、その収益金を福祉団体や日本ユニセフ協会を通して、世界の恵まれない子どもたちのために寄付することを目的としています。

## 回収ボックス設置場所

市役所本庁舎1階総合案内所、吉田・大滝・荒川総合支所市民福祉課

## 寄付手順

① 汚れを落とし、熱湯か除菌タイプの入れ歯洗浄剤で消毒

② 不要入れ歯回収ボックスへ投入

間 高齢者介護課 ☎25-5205

## 16 愛の献血について協力を

8月21日(木)	午前9時30分 正午	秩父消防本部
9月10日(水)	午後1時30分 4時	介護老人保健施設「つらら」
	午後10時 午後1時4時	ベスト電器 ヤオ秩父店

間 秩父保健センター 献血担当

☎22-0648



ちちぶ

「おもてなし」だより

其の参



### さわやかな笑顔で

#### おもてなし

おもてなしだより其の参では「出会いの瞬間が決め手」でしたが、今回は出会いの瞬間に最も大事なアイテムのひとつ「笑顔」について、考えてみましょう。

人は、心を開いて相手を受け入れるとき、笑顔になります。笑顔は、人の心をなごませ、やさしい心や安心感を伝える無言のメッセージです。笑顔によって、お客様に「喜んでお迎えします。」という気持ちを伝えましょう。

### いつでも笑顔で

無意識のうちに撮られた写真の表情は、自分でも驚くほど無愛想・無表情だったりしますね。

「普通の表情」は、実は不機嫌そうに見えるのです。笑顔に代表される「いい表情」は意識してできるものです。

朝起きて顔を洗った後や、仕事

を始める前に、鏡の前に立って、顔をチェックしてみましょう。鏡に向かい、他人の顔を眺めるつもりで冷静に自分の笑顔を観察してみてください。可能ならば「ラッキー」「ウイスキー」と唱えて、口角筋をほぐしてください。その口をよく覚えておきましょう。まさにその口が笑顔の基本です。

### 声と言葉と

#### こころのつながり

一口に笑顔といっても、実にいろいろな段階が存在します。にっこりと微笑んでいる状態も笑顔なら、漫才を聞いて笑い転げるような状態も笑顔。

心をゆるした仲間とは、何かおもしろいことがあると「アハハハ」と大きく口を開けて「あ」の口で笑います。「エヘヘ」と「え」の口で笑うときは、照れ笑いのよう。少し遠慮のある状況。「イヒヒ」という笑いになると、何か魂胆がある気配も見え隠れ。「オホホ」とくると気取った感じがします。

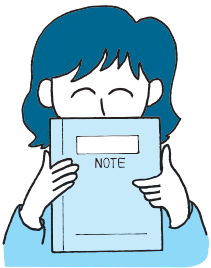
口の開き具合が一番小さい「う」の口で「ウフフ」と笑うのはいかにも含み笑い。笑ってはいれるけど「理由は内緒」といったニュアンスです。私たちは何気なく笑っているようだけれど、すっかり状況や相手にあわせて笑い方を変えています。つまり口の開き具合は、相手に対する心の開き具合と連動しているのではないのでしょうか。

さてそれでは、実際に笑顔の訓練をしてみましょう。

### 笑顔のレッスン I

#### 《目で微笑んでみる》

口元をハンカチなどで隠して、目だけを見ます。その目は笑っている時の目だとわかりますか？ 黒目のポジションも意識しましょう。左右の同じ量の白目が占めている状態が最も誠実な印象をもたらします。つまり、真正面からしっかりと相手に向いたときの角度です。特に名前を呼ばれたり、お客様から声がかかった時には、目だけを動かすのではなく、顔をしっかりと相手の方向に向けて芯えることに心がけていれば、自然と作ることができます。



### 笑顔のレッスン II

#### 《口角を上げてみる》

「い」の口を作って、一分間持続します。一分間持続できなかつたり、頬がだるくなつてしまふのは、まだ表情筋がしっかりと鍛えられていない証拠です。



### あごの位置にも注意！

アゴの角度は床と平行にしましょう。上がりすぎると生意気で冷たい感じになり、逆に引きすぎると、自信がないか、甘えているように見えます。

### 誰にでも笑顔

誰でもうちとければ笑顔になれますが、初対面のお客様に対してはなかなか難しいものです。しかし、こちらのほうから先に心を開いてお客様の心をほぐすことが、私たちもてなす側の大事な役割です。こちらが笑顔で接すれば、お客様も表情をやわらげてくださいます。そうすれば、お客様も、もてなす側のどちらかが心地よくなる、なごやかな空間を作り出すことができます。

問 ふるさと創造課 ☎ 22・2823

# 「ちちぶ夢創りおもてなし協議会」

メンバーによる

活動のご紹介

市民の皆さんとともにスタートした「ふるさと秩父の創造 四季を彩るおもてなしのまちづくり」は、「ちちぶ夢創りおもてなし協議会」として具体的な検討が始まり、さまざまなアイデアや各団体の取り組みを共有していくことから動き出しています。そこで、市民の皆さんにも、おもてなしのまちづくりのために活動している団体やそれぞれの事業を知っていただくため、今月号から随時紹介をしていきます。

## NPOちちぶ まちづくり工房



協議会でもまちなか散策を実施

NPOちちぶまちづくり工房では、秩父で生まれ暮らす者として、愛する郷里の良いところ、遠来の友を連れていきたいくなる秩父をメンバーで考え「人こそ秩父の財産である」と確信しました。そんな活動の中心として、「ちちぶびとと訪ねる小さな旅」を実施しています。

土地の人しか知らない何気ないよさを紹介する小旅行は、特選秩父の散歩道ともいえます。秩父郡内で16のコースを設定し、ご案内していますが、当市に関係するコースとしては、次のものがあります。

- 中津川ふれあいの森・大滝
  - あずま高野 修験の道・大血川
  - 山里の花街 道・栃本
  - 費川宿
  - 荒川地区の祭りを訪ねる
  - 里山歩きを楽しむ・荒川日野寺沢
  - 秩父氏城下町・吉田宿
  - 芝桜の羊山公園と宇根の里
  - 妙見七ツ井戸・妙見様のたどった道
  - 江戸巡礼古道
  - 秩父まちなか・文化財散策コース
- ちちぶまちづくり工房では、月に1回、「ちちぶびとと訪ねる小さな旅」の中から1つコースを選び、散策会を行っています。きつと素敵な発見があると思いますので気軽に参加してください。
- 申・問** NPOちちぶまちづくり工房  
☎ 24-17775



NPOちちぶまちづくり工房事務所

## 秩父まるごと 博物館構想

NPO秩父まるごと博物館は、秩父地方の自然や歴史・伝統文化など国際的にもまれな学術資源をそのまま博物館とみなして、地域の方々とともに再認識し、生活や環境と一体的にとらえます。そして、来訪の方々にも触れてもらうことによって、秩父に関心を持つ人をますます増やし、秩父の活性化を図ろうと活動を始めました。

### サテライト館の設置

秩父まるごと博物館は、中核館（コア）と衛星館（サテライト）から成り立ちます。平成20年度には、博物館づくりの拠点として、市内に20箇所程度のサテライトを設置する予定です。

### 「郷土料理」講習会

小屋飯など秩父の伝統的郷土料理の調査・伝承・普及を目指し、9月までの毎月第4日曜日に実施

しています。

**観光資源の調査・発掘**  
荒川流域の一部について、社寺・庵・ほこらの調査、三峰く大輪間の新しい三峰歴史道の調査を実施しました。

**その他**  
産業遺跡・鉾山の調査、健全育成、大学設置についての研究、シンポジウム、和銅遺跡調査、ジオパーク登録推進、秩父山岳講座、ガイド養成、休耕地活用などの事業を展開します。

**問** 秩父まるごと博物館事務所  
中谷宅 ☎ 24-15945



「郷土料理」講習会



# FIND Chichibu

FIND Chichibuとは、(財)秩父地域地場産業振興センターの産学官連携事業の一環として組織された『広域秩父産業連携フォーラム』の通称です。「インターネット」と「連携」で「秩父の商工業を元気にする」を合言葉に、秩父地域の中小企業約130社が会員となり、関東経済産業局をはじめ県市町、商工会議所・商工会、金融機関その他支援機関等を後援団体として平成18年10月に設立されました。

その特徴は、「地域産業の振興は地域企業自らが行う」という信念のもと、会員企業が主体となり、企業ニーズに合わせた活動を行う行政・大学・支援機関がサポートする形で推進されている点にあります。主な活動は次のとおりです。

## ○インターネット事業

ポータルサイトFIND Chichibuの運営と各種ITセミナーの開催

<http://www.find-chichibu.jp>

## ○産学官連携事業

産学・産産・産学官連携等の推進、先進地域企業等視察など

## ○分科会事業

研究テーマごとに分科会を設置



秩父の産業の未来について語り合う「拡大井戸端会議」

・「観光」  
観光産業の数値化をめざし、立教大学観光学部、市観光振興課等と連携

・「ちかいなか」  
秩父地域の人口増のきっかけづくりを考え、明治大学政治経済学部、市ふるさと創造課等と連携  
・「高校生インターンシップ調査・研究」  
秩父地域の就労人口の流出を防ぎ、企業に優秀な人材を確保するため、秩父地域内県立高校、秩父地域雇用対策協議会、市工業振興課等と連携

・その他  
「水源地域活性化」、「デザイン」、「秩父太白サツマイモ」などを続々設置

○コーディネーター事業（秩父市委託事業）  
専門コーディネーターが地域内企業訪問を実施し、個々の企業が抱える諸問題の解決をサポートする

# 「ちちぶの和点心・小昼飯」プロジェクト

秩父商工会議所では、「地産地消推進事業」で地域の農業生産品等を地域外の方にも地域内で消費していただく秩父スタイルとして、秩父に古くから伝わる伝統料理「小昼飯」の再発掘事業に取り組んでいます。

昨年度は、  
①小昼飯のブランド化を促進するため、「ロゴマーク」（商標登録済）や「のぼり旗」を作成しました。



とともに、「儲かる経営塾」などのセミナーを開催

## ○地域力拠点連携委託事業（経済産業省委託事業）

・経営力向上支援事業  
秩父地域ミニビジネススクール  
・地域農産物活用連携事業  
秩父太白サツマイモの商品開発  
※「FIND Chichibu」への入会を随時受付中

問 地場産センター  
☎ 2510088

② レシピ付小冊子を作成しました。



③ 小昼飯フェスタを平成20年1月に開催しました。



「無料試食会」、基調講演「地産地消は日本人の長寿食、百才食」、パネルディスカッション「伝統食・郷土食の復活『こちゅうはん』ブランドの推進」を行いました。

本年度は、  
①ワンコイン（500円）試食会  
②モニターツアー（業者向け）  
③小昼飯食べ歩きマップの作成を計画しています。

問 秩父商工会議所  
☎ 2214411

### 秩父地域の 送り盆行事

お盆には里帰りした親戚や友達に会って、懐かしいひとときを過ごされる方も多いかと思いますが、また、毎日を健やかに過ごせることへの感謝を心静かに想うときでもあるかもしれません。

そこで今月号では、秩父地域で行われている「火」に関する送り盆行事をご紹介します。夕涼みを兼ねてお出かけしてみたいかがでしょうか？

### 小川の百八燈

（県選択無形民俗文化財、市指定無形民俗文化財）

8月16日、上吉田・小川地区で行われる送り盆の行事です。



「ウシ」と呼ばれるかがり台が並ぶ小川地区

青竹やカズガヤ棒などで作った「ウシ」と呼ばれる三つ又に組んだかがり台を約200メートルの道路の両側に数百基ほど並べます。16日の夕刻、かがり台に点火する

と、辺りは幻想的な火の国に様変わりします。かがり火の中を往復すると、病気にかからないと言われています。

問 吉田総合支所 ☎ 72-6083

URL <http://www.ryusei.biz/festival/hyaku.html>

### 灯籠供養会

札所12番野坂寺では、先祖の霊を供養するため、毎年お盆の8月16日に灯籠供養会を行っています。



境内に高く積まれた灯籠

これは、お盆の終わりの日に灯籠に火を灯して、お盆に迎えた先祖の霊を送るものです。秩父の夏の夜の風物詩として定着し、多くの人で賑わっています。

檀家の人たちにより、境内に千二百個の灯籠がクワ&メートルの高さに組み立てられます。

午後6時になると、灯籠の一つひとつに火が入られ、完全に日が暮れると灯籠が闇夜にくっきり浮かび上がり、打ち上げ花火が夏の夜空を彩ります。

問 札所12番野坂寺 ☎ 22-1608

### 行燈まつり

秩父聖地公園の行燈まつりでは、8月16日午後6時〜9時までの間、慰霊行事としてさまざまな催しが行われます。

聖地公園内に百八灯の絵行燈を掲揚して、来園者の煩惱除脱の灯りとなります。

墓前行燈は、お墓の所有者が墓前に祖先の冥福を祈って供養行燈を献じて夕暮れからつぎつぎと点灯され、暮れなずむ頃は、数千の灯かりが広い園内を明るく彩ります。（午後6時〜9時）

園内中央の駐車場で行われる卒塔婆供養では、過去一か年の精霊

の供養を込めた多数の卒塔婆を一つに集め、一分間の黙禱を捧げた後、お焚き上げをします。（午後7時30分〜9時）



辺りを照らすお焚き上げの炎

また、秩父屋台ばやしとの演奏大会（午後6時〜）や打ち上げ花火（午後7時50分〜）も行われます。

問 やすらぎの丘管理事務所 ☎ 22-13469

### ちよつぷらサイト

涼とマイナスイオンを求めて

暑い、暑い夏！

暑いウチの中からお出で、近場に涼を求めてお出かけしてみませんか？

#### 〔滝〕

○大滝強石「白滝」

国道140号沿

いの観光トイレ脇

○大滝大輪「龍門の滝」

大輪バス停から徒歩約15分、遊歩道も整備済み！

○大滝栃本「不動滝」



○荒川日野「安谷川渓谷」

水車小屋があり、周辺の散策も可能！

○吉田「山逢の里」

フィッシングパークで釣りを楽しもう！

○「浦山渓谷」

大自然の中で溪流釣りが楽しめます。浦山ダムにも足を延ばしては…

問 観光振興課 ☎ 25-5209



落差50mのスケールは圧巻！

○吉田「子の神の滝」

掠神社近く、阿熊川の静かな谷にあります！

#### 〔川〕

○吉田「子の神の滝」

掠神社近く、阿熊川の静かな谷にあります！

○荒川日野「安谷川渓谷」

水車小屋があり、周辺の散策も可能！

○吉田「山逢の里」

フィッシングパークで釣りを楽しもう！

○「浦山渓谷」

大自然の中で溪流釣りが楽しめます。浦山ダムにも足を延ばしては…

問 観光振興課 ☎ 25-5209



# 募 集

17

## 「ほのほのマイタウン」 秩父市社会福祉事業団 職員募集



秩父市社会福祉事業団は、市から委託を受け、老人ホーム、デイサービス等の福祉施設の運営を行う社会福祉法人です。これらの福祉施設で働く職員を募集します。

詳しい採用予定職種・人数・受験資格等については、市報ちちぶ9月号にてご案内します。

### 採用予定職種・人数

- ① 介護職員（夜勤有） 若干名
  - ② 看護師 若干名
  - ③ 臨時職員（介護・看護） 若干名
- ※臨時職員は随時募集中です。お気軽にお問い合わせください。
- 岡秩父市社会福祉事業団法人事務局（ほのほのマイタウン内）  
☎ 21-55335

18  
防衛省職員（自衛官）  
採用説明会参加者募集

とき 8月23日(土)  
午前10時～午後3時

ところ 地場産センター4階会議室  
※入退室は自由ですので、お気軽にお越しください。航空自衛隊のパイロットもきます！

岡 自衛隊埼玉地方協力本部  
秩父地域事務所  
☎ 22-6157

19  
県立盲学校専攻科  
入学希望者募集

### 選考日

第1次募集 11月28日(金)  
第2次募集 平成21年2月13日(金)  
※第1次募集で募集人員に達した場合、第2次募集を行いません。

### 対象

県内在住で次の条件のいずれにも該当する方  
① 両眼の矯正視力が概ね0.3未満の方または矯正視力が0.3以上の方で、盲学校の教育が適当であると判断できる方（身体障害者手帳を未取得の方も含む）  
② 高等学校を卒業した方もしくは平成21年3月卒業見込みの方  
たはこれらの者と同等以上の学力があると認められる方

### 取得可能な技能など

あん摩・マッサージ・指圧、はり、きゅうの技能など（卒業時には国家試験の受験資格が取得可能）  
※相談・見学は随時受け付けます。

岡 埼玉盲学校高等部専攻課  
川越市笠幡85-1  
☎ 049-231-2121  
FAX 049-239-1015

20  
県立高等技術専門校  
体験入校参加者募集

とき 8月30日(土)

対象 入校希望者、ものづくりを体験したい人

内容 電気工事体験、車椅子体験、ベッドメーカーキングを実施

申 8月29日(金)までに電話またはEメールにて申込み

### 岡 県産業人材育成課

☎ 048-830-4598  
秩父高等技術専門校  
☎ 22-11948  
E-mail: t21948@pref.saitama.lg.jp

21  
放送大学  
10月入学の学生募集

放送大学は、テレビ等の放送により授業を行う通信制の大学です。働きながら学びたい、生涯学習に興味があるなど、さまざまな目的で、幅広い世代の方が学んでいます。

### 募集学生の種類

- ・ 教養学部
- ・ 科目履修生（6か月在学し、希望する科目を履修）
- ・ 選科履修生（1年間在学し、希望する科目を履修）
- ・ 全科履修生（4年以上在学し、学士の学位取得を目指す）
- ・ 大学院
- ・ 修士科目生（6か月在学し、希望する科目を履修）
- ・ 修士選科生（1年間在学し、希望する科目を履修）

希望する科目を履修）  
受付期限 8月31日(日)まで  
※無料で資料を送付しますので、お気軽にお問い合わせください。

岡 大宮情報文化センター内  
放送大学埼玉学習センター  
〒330-0853 さいたま市大宮区錦町682-2  
☎ 048-650-2611  
放送大学ホームページ  
<http://www.u-air.ac.jp>

### URL

放送大学埼玉学習センター 秩父校  
放送大学の教材の約半数の複製を再視聴できる施設です。歴史文化伝承館1階に開設されていますのでご利用ください。

申・岡 生涯学習課 ☎ 22-0420

22  
高齢者生活支援ハウス  
入居者募集

高齢者生活支援ハウスは、居宅において独立して生活するのに不安のある高齢者に対し、一定期間住宅および地域住民との交流の場を提供する施設です。

### 施設の場所

吉田久長（吉田高齢者サポートセンター内）

### 募集人数

1人

### 受付期間

8月15日(金)～25日(月)

### 入居資格

市内に住所を10年以上有し、原則60歳以上の方

※入居条件や利用料など、詳しくは左記までお問い合わせください。  
申・岡 高齢者介護課 ☎ 25-5205

# 教室・講座

## 23 秩父地域ミニビジネススクール 受講生募集

**とき** 9月8日(月)～平成21年2月23日(月)までの全9回

**ところ** 地場産センター5階

**対象** 20歳～40歳までの後継者および幹部候補者

**内容** 人的資源管理、売れるマーケティング、自社経営分析他

**定員** 15人

**講師** 明治大学経済学部教授他

**費用** 20,000円(テキスト代)

**申・問** FIND Chichibu事務局(地場産センター)  
☎25-0088

## 24 きぶねぐくの会 朗読講習会

視覚障がいを持つ方々に対して、「声の市報ちちぶ」をお届けしているボランティアグループ「きぶねぐくの会」の朗読講習会を行います。

**とき** 8月下旬～10月下旬まで3回開催予定(1回2時間程度)

※日程、場所等詳細は希望者に連絡します。また、活動に興味のある方はお問い合わせください。

**対象** 市内在住の方

**聞きぶねぐくの会** 若尾宅 ☎22-8122 内田宅 ☎23-9742

## 25 やさしい俳句教室

**とき** 9月4日・18日、10月2日・16日、11月6日・20日、12月18日の午後1時30分～3時30分(すべて木曜日、全7回)

**ところ** 歴史文化伝承館研修室1

**定員** 30人(申込み多数の場合は抽選)

**講師** 大野ひろ志先生

**参加費** 2,000円

**持ち物** ノート・筆記具

**申** 8月29日(金)までに電話で中央公民館(☎22-0420)へ申込み

## 26 青年着付教室



ひとりでは物が着られるように、基本から学習します。

**とき** 9月11日～11月20日の毎週木曜日(全11回)、午後6時30分～8時30分

**ところ** 歴史文化伝承館2階和室

**講師** 杉田芳子先生

**定員** 15人(女性の方)

**会費** 3,500円(テキスト代等)

※着物等は各自で準備してください。(貸出はありません。)

**申** 8月20日(水)～29日(金)に、電話で勤労青少年ホーム(☎22-0420)まで(定員になり次第締切)

## 27 第18回 ハートパソコン教室

**とき** 9月5日～10月24日毎週金曜日午前10時～正午(全8回)

**ところ** ふれあいセンター

**対象** 原則、秩父郡市在住の身体障がい者の方が高齢者のパソコン初心者の方

**定員** 5人

**費用** 2,500円(テキスト代を含む)

**●ハートネットサロン**

**とき** 毎週火曜日午後2時～4時

**内容** インターネット体験、相談会など

**問** NPO法人ハート秩父(IT事業部) 今井・中畝 ☎25-1026 <http://www.11.plala.or.jp/heart-c/>

## 28 吉田公民館の講座

**●フラワーアレンジメント教室**

**とき** 10月2日、16日、11月6日、20日、12月4日、18日の各木曜日、午後1時30分～3時30分(全6回)

**ところ** 吉田生涯学習センター

**定員** 15人(先着順)

**講師** 井上 健先生

**参加費** 材料費1回2,000円～3,000円程度

**●そば打ち体験教室**

**とき** 9月27日、10月11日、11月15日、12月6日、13日の各土曜日、午前9時～正午(全5回)

**ところ** 吉田保健センター調理実習室

**定員** 15人(先着順)

**講師** そば道場「田の井」

**参加費** 材料費1回500円

**申** いずれの講座も8月25日(月)～29日(金)の午前9時から午後5時までに吉田公民館へ電話でお申し込みください。

**問** 吉田公民館 ☎77-1100

## 29 秩父高等技術専門校の講習

**●介護福祉士資格受験 準備講習(法律系)**

**とき** 10月6日(月)、7日(火)、9日(木)、10日(金)午後6時～9時

**定員** 30人

**費用** 受講料2,000円、テキスト代3,150円

**●JWicad基礎講習(電気工事系)**

**とき** 10月11日(土)、18日(土)、25日(土)午前9時～午後4時

**定員** 20人

**費用** 受講料3,000円

**応募方法** 各講習ともに、往復はがき(講習名・住所・氏名(フリガナ)・電話番号・勤務先を明記)または当校ホームページから応募

**応募期間** 9月1日(月)～10日(水)

※定員を超えた場合は抽選し、結果を9月20日(土)までに通知します。

**申・問** 秩父高等技術専門校  
〒368-0035 上町3-21-7 ☎22-1948  
<http://www.pref.saitama.lg.jp/A07/BC09/>



# スポーツ

## 30 平成20年度 生涯スポーツ推進 市民グラウンドゴルフ大会

**とき** 9月14日(日)午前8時30分  
受付(予備日…9月21日(日))  
**ところ** 別所運動公園多目的グラウンド  
**内容** 32ホール、ストロークプレー(同スコアの場合は年齢上位)  
**対象** 市内在住の方、各地区協議会に所属している市外の方(プレー用具、スコア記入用鉛筆持参)  
**参加費** 500円(当日集金)  
※スポーツ保険は各個人で加入してください。  
**入賞** 1位〜30位(参加賞は全員、その他各賞あり)  
**募集人数** 秩父中央180人、吉田30人、荒川・大滝44人 計254人を限度とする。  
※人数調整は各地区協議会で実施  
**申** 8月28日(木)までに、市民スポーツ課または吉田・大滝・荒川総合支所市民福祉課にて  
※各協議会には、代表者に申込用紙等を送付します。個人で申込みの方は直接お越しください。  
**関** 秩父市中央グラウンドゴルフ協会

## 31 市民乗馬教室



**とき** 8月31日(日)  
午前8時集合  
**ところ** 秩父市営馬場  
**対象** 小学5年生以上の男女  
**定員** 20人  
**参加費** 1,000円(保険料含む)  
**服装** トレーニングウェア・手袋・ゴム長靴  
**申込期限** 8月27日(水)まで  
**申** 関 秩父市乗馬連盟

## 32 市民小学生・親子 少林寺拳法教室



**とき** 9月1日〜29日の毎週月・木曜日(15日を除く)午後7時〜8時  
**ところ** 文化体育センター武道場2階  
**対象** 小学生および保護者  
**指導者** 秩父市少林寺拳法連盟  
**参加費** 1,000円(保険料他)  
**定員** 20人(先着順)  
**申** 関 文化体育センター ☎24-14004 秩父市少林寺拳法連盟 坂本宅 ☎24-6760

## 33 秩父市ペタンク連盟 設立記念市民親善大会

**とき** 9月21日(日)午前8時  
**ところ** 羊山Aグラウンド  
**参加費** 1人500円(参加賞代等)  
**その他** 昼食は各自持参。なお、雨天中止の場合は午前6時に代表者へ連絡します。  
**申** 3人1組(複数組可)で、8月31日(日)までに参加者名と代表者の電話番号を明記し、団体代表者が左記までFAXでお申し込みください。  
**関** 青葉信一 事務局長宅  
☎・FAX 23-3259

## 34 平成20年度 彩の国ふれあいピック 秋季大会

**とき** 10月26日(日)  
**ところ** 熊谷スポーツ文化公園  
**対象** 平成20年4月1日現在、身体・知的・精神に障がいのある中学生以上。ただし、種目によって小学5年生から参加できます。  
**内容** 陸上、フライングディスク、レクダンス、ボッチャ、ゴールボール、四面卓球バレー、スポーツいろいろ体験、ハンドサイクルなど  
**参加費** 無料(ただし交通費、昼食代等は各自の負担)  
**申** 8月29日(金)までに左記窓口へ(申込書は用意してあります。)  
**関** 市民スポーツ課 ☎25-5230

## 35 アクアエクササイズ (水中運動)レッスン

水の圧力と浮力を利用した水中運動は、足腰、関節等に負担をかけずに無理なくできる効果的な運動です。  
**とき** 9月5日、12日、19日、26日の毎週金曜日午前10時〜  
**ところ** 温水プール  
**指導員** 東京体育機器株式会社 市川和子 指導員  
**参加費** 無料(プール使用料のみ)  
※事前の申込みは不要  
**関** 温水プール ☎22-7411

# 催しもの

## 36 青葉昌幸氏講演会

秩父市出身、昭和51年に箱根駅伝で大東文化大学を優勝に導いた箱根駅伝史上最年少(当時32歳)の優勝監督、青葉昌幸先生の講演会を開催します。  
**とき** 9月7日(日)午後1時30分〜  
**ところ** 久那小学校体育館  
**演題** ウオーキングの正しい歩き方と箱根駅伝の裏話  
**講師** 青葉昌幸先生(大東文化大学教授 関東学生陸上競技連盟会長)  
**入場料** 無料(臨時駐車場あり)  
**関** 久那公民館 ☎22-1495

ペットは愛情を持ち、最後まで責任をもって飼いましょう！

飼い主には、ペットを愛情と責任を持って育て、最後まで飼いつける義務があります。

# 芸術文化会館での催し

とき	内容	会場
8月31日(日)まで	=展示室3を無料開放中= 《夏休み子ども美術室(子ども部屋)》 ※詳しくは、市報ちちぶ7月号または市ホームページをご覧ください。	展示室3
8月23日(出)～ 8月31日(日)	《「おいらの好きな風景」写真展》 初日は11時から	展示室1
毎週木曜日 午前9時～午後5時	齋藤麗子「押し花教室」 (途中昼休みあり)	会議室3
毎週金曜日 午前9時30分～正午	赤岩智恵子「視線の果て絵画教室」 ※生徒募集中	会議室3
毎月第2・4土曜日 午前9時～午後5時	ミル・フールNora 河崎妙子「押し花教室」 (途中昼休みあり)	会議室3
8月16日(出) 午後1時～(随時終了)	手作りのつどい	会議室3

**休館日** 月曜日(祝日にあたる場合はその翌日)  
年末年始(12月29日～1月3日の6日間)  
**開館時間** 午前9時～午後5時

## 《各種作品展などに芸術文化会館をご利用ください》

芸術文化会館では、皆さんの作品発表の場として展示室の貸出し、並びに作品制作の活動の場として、会議室の貸出しを有料で行っています。

個展、仲間展など各種作品展会場として、ぜひご利用ください。なお、詳細は下記までお問い合わせください。

芸術文化会館 ☎22-2406

## ちちぶ学セミナー公開講座 浅見嘉正氏 講演会



**とき** 9月13日(土)  
午後1時30分～3時30分  
**ところ** 歴史文化伝承館ホール  
**講師** 一水会運営委員・日展審査員 浅見嘉正氏(熊本町在住)

**演題** 「秩父の戦後の美術活動(絵画)と現在の考察」  
**定員** 200人  
**参加費** 無料(事前の申込みは不要。どなたでも参加できます。)  
**問** 歴史文化伝承館 ☎22-0420

## さいたま防犯・交通安全フェア

**とき** 9月13日(土)午前11時～午後4時、14日(日)午前10時～午後4時  
**ところ** JRさいたま新都心駅改札前自由通路  
**内容** 防犯グッズ・防犯機器等の展示、交通安全グッズの展示、防犯や交通安全教室、ミニコンサートほか  
**参加費** 無料  
**問** 埼玉県民生活部県民防犯推進室 ☎048-830-2940  
交通安全課 ☎048-830-2950

**40 親子で楽しむ「いご広場」**  
乳幼児期を親子で楽しく過ごすヒントをお届けします。

**41 そば打ち体験**  
**とき** 9月20日、10月4日、25日、11月29日(各土曜日全4回) 午前9時～正午  
**ところ** 荒川農村環境改善センター調理室  
**定員** 15人(先着順)  
**費用** 材料費…1回500円  
**申** 9月5日(金)までに、電話でお申し込みください。  
**問** 荒川公民館 ☎54-1058

**42 秩父経済懇話会主催 第600回記念例会 特別講演会**  
**とき** 9月3日(水)午後4時～5時  
**ところ** 秩父神社参集殿  
**講師** 秩父神社宮司 蘭田稔氏  
**内容** 「まほろば秩父を目指して」  
「祭礼文化の課題」  
**問** 秩父経済懇話会事務局(秩父商工会議所内) ☎22-4411

**43 ひつじの広場「はぴー」**  
お母さん同士でおしゃべりをしたり、お子さんと一緒に遊んだり気ままに参加できる楽しい場所です。  
**とき** 毎週月・水・金曜日 午前10時～午後3時  
**ところ** ちちぶ幼稚園  
**参加費** 無料  
**対象** 0歳から3歳までのお子さん  
と保護者の方  
**園庭開放** つどいの広場の開催日に合わせて、園庭を開放します。  
※園庭開放中のケガ、事故等については責任を負いません。  
**子育て相談** 随時受け付けています。  
**スタッフによるブログ**  
<http://blog.livedoor.jp/nphappycate/>  
※8月13日(水)、15日(金)の行事はお休みです。  
※この事業は、秩父市が「NPO法人秩父こみにてい」に委託して実施しています。  
**問** ちちぶ幼稚園 ☎22-1385

**44 歴史ランチミニコンサート**  
原谷公民館フラダンスクラブ「ハイビスカス原谷」の皆さんにフラダンスを披露していただきます。  
**とき** 8月29日(金)午後0時15分～50分  
**ところ** 歴史文化伝承館交流フロア  
**入場料** 無料  
**問** 歴史文化伝承館 ☎22-0420

**45 秩父経済懇話会主催 第600回記念例会 特別講演会**  
**とき** 9月3日(水)午後4時～5時  
**ところ** 秩父神社参集殿  
**講師** 秩父神社宮司 蘭田稔氏  
**内容** 「まほろば秩父を目指して」  
「祭礼文化の課題」  
**問** 秩父経済懇話会事務局(秩父商工会議所内) ☎22-4411

**46 秩父経済懇話会主催 第600回記念例会 特別講演会**  
**とき** 9月3日(水)午後4時～5時  
**ところ** 秩父神社参集殿  
**講師** 秩父神社宮司 蘭田稔氏  
**内容** 「まほろば秩父を目指して」  
「祭礼文化の課題」  
**問** 秩父経済懇話会事務局(秩父商工会議所内) ☎22-4411

**47 秩父経済懇話会主催 第600回記念例会 特別講演会**  
**とき** 9月6日(土) 午前10時30分～11時30分  
**ところ** 歴史文化伝承館2階和室  
**対象** 0歳から4歳くらいまでのお子さんと保護者  
**内容** 読み聞かせ、教具遊び  
**参加費** 無料  
**申・問** 「いわざくら」 新井 ☎24-4716



45 和銅奉獻1300年記念  
「俳句&ハイク」

健康づくりと秩父の歴史・自然に親しむことを目的に、俳句を詠みながらのウォーキングを実施します。今年是和銅奉獻1300年にあたるため、黒谷・和銅遺跡周辺をコースとしました。

とき 9月28日(日)午前10時10分  
市指定有形文化財・内田家住宅駐車場集合(和銅黒谷駅から徒歩3分)〔雨天決行〕

コース 市指定有形文化財・内田家住宅↓法雲寺↓瑞岩寺↓(法雲寺)↓(内田家住宅)↓和銅露天掘り跡↓聖神社(昼食および俳句講評後解散予定) 歩行時間約1時間20分(見学・作句の時間等は含みません。)

定員 50人(先着順)  
参加費 500円(飲み物代・保険料ほか)

※筆記用具・昼食は各自持参  
申 8月11日(月)から電話で申込み  
問 観光振興課 ☎25-5209

46 秩父映画会 夏の特別企画  
「映画ライブ」  
それが活弁! in 秩父

とき 8月31日(日)午後1時30分  
開場、2時開演

ところ 市民会館ホール  
出演者 麻生八咫、子八咫(活動弁士)ほか

上映作品 「暎の母(1931年/72分)監督・稲垣浩/主演・片岡千恵蔵」、「チャップリンの冒険(1917年/20分)」

前売券 一般1,000円、シニア・高校生以下800円  
※当日券は各200円増し

チャージ チケットYAO・時習堂・喫茶軽食モン・喫茶タカノ・秩父生協病院・カフェまいん・しまだ美容室・出浦書店・モンブラン  
問 NPO法人市民シアター・エフ活弁映画実行委員会  
☎048-551-4592

47 ちちぶ市場「感謝祭」



消費者の皆さんに市場を開放し、生鮮食料品を販売します。このミニ感謝祭は、

卸売業者および買受人が、サービスの一環として、消費者の皆さんに感謝の意を表し、市場流通に対する理解を深めていただき、市場を活性化することを目指しています。

とき 8月24日(日)  
午前8時〜午後2時  
ところ 公設地方卸売市場(大野原130)

問 秩父市公設地方卸売市場  
☎23-7115  
市場買受人組合 ☎23-5911

48 大滝げんきプラザの催し

●荒森林で遊ぼうII  
「中津川溪谷鉄砲流し」

とき 9月27日(土)午前10時30分  
〜28日(日)午後1時30分(1泊2日)

対象 家族、一般  
定員 50人(先着順)

参加費 大人、小とも4,000円程度  
申 9月1日(月)から電話またはFAX(事業名・住所・氏名・電話番号を明記)でお申し込みください。  
問 大滝げんきプラザ  
☎55-0014 FAX 55-0063

49 長瀬げんきプラザの催し

●チャレンジサイクリング

とき 10月11日(土)午後1時30分  
〜12日(日)午後4時30分(1泊2日)

対象 小学6年生以上  
定員 40人

申込期間 9月1日(月)〜24日(水)  
●化石から古代を探る

とき 10月25日(土)午前10時〜26日(日)午後2時(1泊2日)

対象 小学生以上  
定員 50人

申込期間 9月1日(月)〜30日(火)  
参加費 各イベントとも小中学生3,700円程度、大人4,200円程度

※小中学生は保護者同伴です。  
申 往復はがきまたはホームページから

問 長瀬げんきプラザ  
〒369-1312 長瀬町井

戸367 ☎66-0177

50 埼玉県青少年総合  
野外活動センターの催し

●チャレンジキャンプ

とき 10月11日(土)〜13日(月・祝)(2泊3日)

ところ 野外活動センター1、芦ヶ久保駅集合・解散

対象 小学5年生〜中学3年生  
定員 40人(先着順)

参加費 7,900円  
申込期限 10月4日(土)まで

※雨天決行。ただし荒天の場合は、一部プログラムを変更します。  
問 青少年総合野外活動センター  
☎24-11463

51 みつりの村の催し

●ウサギとのふれあいコーナー

とき 9月14日(日)  
午前10時〜午後3時

参加費 無料(申込みは不要)  
※同時に毛糸作り(手つむぎ)の実演もあります。

●そば打ち体験  
とき 9月21日(日)午前10時〜正午

参加費 1,000円  
定員 28人(抽選)

申込期限 9月6日(土)まで(必着)  
申 往復はがき(イベント名・参加者全員の住所・氏名・電話番号・年齢を記入)にて申込み

問 みどりの村管理事務所  
〒368-0101 小鹿野町

下小鹿野27 ☎75-3441

## 休日 急患当番医 (藤岡局0274)

8月17日	医師会休日診療所 (内・小) 近藤医院 (※) (産・婦・内) 小鹿野中央病院 くすの木病院	熊木町 日野田町 小鹿野町 藤岡市旭町	☎23-8561 ☎22-0043 ☎75-2332 ☎24-3111
8月24日	医師会休日診療所 (内・小) 五野上医院 (内・小) 皆野病院 井田医院	熊木町 大野原 皆野町 藤岡市藤岡	☎23-8561 ☎22-1587 ☎62-6300 ☎24-3949
8月31日	医師会休日診療所 (内・小) 南須原医院 (内・外) 秩父市立病院 黒岩整形外科	熊木町 長瀬町 桜木町 藤岡市藤岡	☎23-8561 ☎66-2038 ☎23-0611 ☎23-2566
9月7日	医師会休日診療所 (内・小) 清水病院 (外・内・消) 秩父病院 光病院	熊木町 皆野町 宮側町 藤岡市本郷	☎23-8561 ☎62-0067 ☎22-3022 ☎24-1234
9月14日	医師会休日診療所 (内・小) 原医院 (脳外・内) 小鹿野中央病院 鬼石病院	熊木町 小鹿野町 小鹿野町 藤岡市鬼石	☎23-8561 ☎72-8088 ☎75-2332 ☎52-3121
9月15日	医師会休日診療所 (内・小) あらいクリニック (内・小) 皆野病院 藤岡こどもクリニック (小・内・皮)	熊木町 本町 皆野町 藤岡市小林	☎23-8561 ☎25-2711 ☎62-6300 ☎24-0024

※市報7月号に掲載した8月17日「石塚内科胃腸科医院」は、「近藤医院」に変更になりました。

※医師会休日診療所の診療時間は、午前10時から午後5時までです。  
※休日診療所以外の診療時間は、午前9時から午後6時までです。その後はお電話ください。(藤岡市を除く)  
※秩父郡市医師会 (<http://www.chichibu.ne.jp/~ishikai/>) または、藤岡多野医師会 (<http://fujiookatano.gunma.med.or.jp/index.html>) のホームページで確認できます。

## 平日夜間小児初期救急

曜日	医療機関名	電話
月曜	あらいクリニック	☎25-2711
火曜	秩父市立病院	☎23-0611
水曜	秩父病院	☎22-3022
木曜	小鹿野中央病院	☎75-2332
金曜	秩父市立病院	☎23-0611

受付時間 午後7時30分～午後10時(祝日は行いません)  
※電話で確認してから受診してください。



最近化学繊維や外国の絹におされてしまい、養蚕農家は大変少なくなつて蚕もほとんど見ることがなくなりまして。桑畑の中にも桑の枝とこくそ(蚕のふん)がある風景を、懐かしく思い出しました。

最近、偶然に蚕を見ました。私が見た蚕は1〜2cm程の大きさでしたが、しっかりと桑の葉を食べていました。昔は、秩父の農家ではどこの家でも蚕を飼っており、「お蚕」「お蚕さま」といつととても大切にしていました。蚕の繭から絹をつくるのができるため、貴重な現金収入だったのです。



## 子どもの急病あわてずに 上手なお医者さんのかかり方

### POINT 1 できるだけ診療時間内に 受診しましょう

診療には医師以外にも検査技師、薬剤師、看護師など多くのスタッフがかかわっています。緊急の場合を除き、体制が整っている通常診療時間に受診しましょう。日ごろからかかりつけ医を持つことも大切です。

### POINT 2 休日・夜間に具合が悪くなったときの 救急制度等を知っておきましょう

医師会等の協力で、平日夜間小児初期救急制度や休日急患当番医制度(左表参照)があります。急な病気で困ったら受診しましょう。また、病院へ連れて行こうか迷ったら、下記の小児救急電話相談(#8000)もご利用ください。

### POINT 3 診察には、子どもの症状や様子が わかる人が付き添いましょう

熱、体のどこが痛い、食事の状況、飲ませた薬などの説明ができる人が一緒に行くと診察がスムーズに受けられます。

### POINT 4 診察を受けるときに持っていくと 便利なものを知っておきましょう

- ・母子健康手帳、保険証、こども医療費受給資格証等、診察券
- ・体温、症状を書いたメモ、飲んでいた薬、着替え、タオル、紙おむつ、ティッシュペーパー、ビニール袋、おもちゃなど



## 埼玉県小児救急電話相談

休日や夜間の子どもの急病時に、病院へ連れて行こうか迷ったら、小児救急電話相談を利用しましょう。小児科での勤務経験のある看護師が相談にお応えします。

電話で「#8000」(シャープ8000)をプッシュすることで、相談窓口につながります。  
※ダイヤル回線、IP電話、ひかり電話の方はこちら

☎048-833-7922

### 受付時間

平日(月～土曜) 午後7時～午後11時  
休日(日曜・祝日・年末年始)  
午前9時～午後11時



問地域医療対策課 ☎22-2279





# 8月 保健センター 9月 カレンダー

## 8月の納税

市・県民税 第2期分  
国民健康保険税 第2期分

日	月	火	水	木	金	土
8/17	18 ●BCG予防接種 (秩父)	19 ●4か月児健診 (秩父) ●よしだ元気塾 (吉田)	20 ●10か月児健診 (秩父) ●栄養相談(吉田)	21 ●親子料理教室、 言語リハビリ教 室(秩父) ●ことばの相談 (吉田) ●親子ふれあい教 室(荒川)	22 ●4か月児・10か 月児健診、BCG 予防接種(吉田)	23
24	25 ●乳・子宮がん検 診(秩父) ●言語リハビリ教 室(荒川)	26 ●乳・子宮がん検 診(秩父) ●言語リハビリ教 室(吉田)	27 ●1歳6か月児健 診(秩父) ●1歳6か月・3 歳児健診、歯み がき教室(荒川)	28	29	30
31	9/1 ●両親学級1日目 (秩父) ●育児相談(荒川)	2	3 ●育児相談(秩父) ●育児・健康相談 (吉田)	4 ●3歳児健診 (秩父)	5	6
7 ●両親学級2日 目(秩父)	8 ●三種混合予防接 種(秩父) ●親子ふれあい教 室(吉田)	9 ●健康相談・育児 相談(大滝)	10 ●健康相談(荒川)	11 ●両親学級3日目 (秩父) ●親子ふれあい教 室(荒川)	12	13
14	15 敬老の日	16 ●4か月児健診 (秩父) ●よしだ元気塾 (ウオーキング) (吉田)	17 ●10か月児健診 (秩父)	18 ●言語リハビリ教 室(秩父) ●ことばの相談 (吉田)	19 ●BCG予防接種 (秩父) ●1歳6か月児・ 3歳児健診 (吉田)	20

※詳細については、今月号18~19ページおよび7月号の「保健センターからのお知らせ」をご覧ください。  
また、3月号の市報と一緒に世帯配布した冊子「平成20年度 秩父市健康カレンダー」もご活用ください。

# まちのわだい

ストップ地球温暖化！CO<sub>2</sub>削減！  
7万人のライトダウン



7月7日、「主要国首脳会議（洞爺湖サミット）」初日にあわせて行われたこのイベントは、地球温暖化防止のために、ライトアップ施設や家庭の電気を消して節電していただき、CO<sub>2</sub>排出量を削減するものです。

当日は、秩父公園橋や市内各所の協力施設でライトダウンが行われたほか、みやのかわ商店街の協力で、秩父駅前交差点から本町交差点間の街路灯も消灯されました。暗くなった商店街では、ロウソクによるキャンドルアップが行われ、武蔵野銀行駐車場では、キャンドルによる天の川の演出もあり、集まった人たちは幻想的な光景を楽しんでいました。空には、梅雨の雲の切れ間から「夏の大三角形」が、短い時間でしたが輝いていました。

## 荒川日野の花ハス園

6月下旬から7月下旬に見ごろをむかえる荒川日野の花ハス園では、6000㎡の広さの池に11種類ほどのハスの花が咲きます。酔妃蓮、剣舞蓮、ミセスローカムなどの高級種や、弥生時代（約2000年前）



の地層から種子が発見された大賀蓮という貴重な種類の花も植栽され、多くの人が色とりどりの花を楽しんでいました。また、夜になると、自然発生したヘイケボタルの姿も園内で見ることができ、幻想的な雰囲気となります。

7月19～21日にはイベントも行われ、賑わいを見せていました。

大滝小学校に  
ジャバ君がやって来た！



巨人軍の元プロ野球選手と球団マスコットが小学生と一緒に野球を通じて触れ合う「ジャイアンツプロ&キッズ野球教室」が6月30日、大滝小学校で開催されました。

これは、児童のあこがれや感動を育て、心を豊かにするねらいで行われたもので、ジャビットファミリーの二男ジャバ君が、ゲームやキャッチボールで児童と触れ合いました。

保護者や先生も参加した「ティーボールゲーム」では、みんなが一つになって、小さな学校に大きな歓声が響きました。

## 高齢者等移送サービス 実証運行事業がスタート



7月1日から、吉田太田部地区の高齢者等の皆さんが病院等へ行く際の新たな交通手段として、「高齢者等移送サービス実証運行事業」がスタートしました。

この事業は、秩父市社会福祉協議会の会員に登録すると、原則として1人月2回まで車（「まごころ号」）を利用することができ、同地区の日常の生活圏が群馬県側であることから、「まごころ号」を利用することによって藤岡市内の病院に通院できるようになり、地域の方々に大変喜ばれています。

### ◆ まちのわだいをお寄せください ◆

皆さんの身近にあるまちのわだいを、お気軽にご連絡ください。

連絡先 広報広聴課 ☎22-2505（直通）

☎22-2211内線1296

koho@city.chichibu.lg.jp