



【主な内容】

- 平成20年度 施政方針・予算のあらまし
- 「お出かけ楽々バス利用券」を交付します！
- 芝桜開花期間中のイベント案内・交通規制
- こども医療費支給制度の対象年齢が拡大しました
- 地域振興事業補助（まちおこしお助け資金）制度をご活用ください
- 住宅リフォーム資金助成事業を実施します
- 秩父市職員人事異動

4

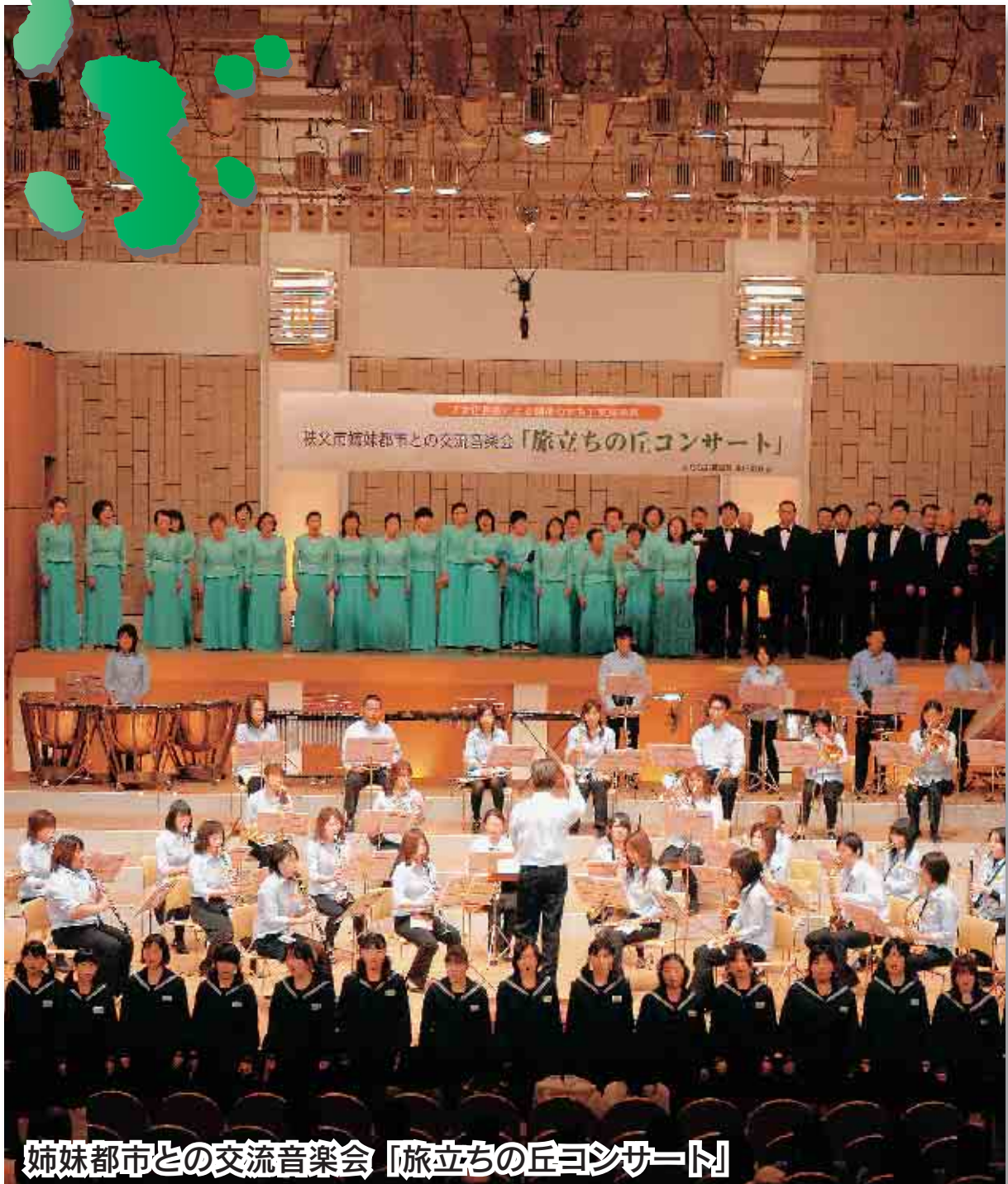
2008 No.37

平成20年4月10日 毎月1回発行

【市の人口】
70,984人
男=34,747人
女=36,237人
前月比-57人

【世帯数】
26,305世帯
前月比+3世帯
平成20年3月1日現在
（人口・世帯数は
外国人登録を含む）

発行所 秩父市役所 電話 0494-22-2211(代表)
〒368-8686 埼玉県秩父市熊木町 8 番15号



姉妹都市との交流音楽会「旅立ちの丘コンサート」

明日の笑顔は世代をこえて！

「子育て支援・元気長寿のまち」 を目指して

平成20年度の当初予算案などを審議する秩父市議会3月定例会が、3月4日から24日まで開催されました。定例会初日の3月4日、栗原市長は、平成20年度の市政全般にわたる施政方針を表明しましたので、その概要をお知らせします。
なお、施政方針全文については、市ホームページに掲載しています。

住んでみたいまちで
あり続けるために

健全な財政運営と
更なる情報公開

情報公開を更に積極的に実施し、市民の皆さんに安心していただける市政運営を行います。

①行政評価システムの本格導入
「行政評価システム」の本格導入を図り、効率的・効果的な行政運営を行うとともに、行政の透明性を確保し、市民の皆さんに対する説明責任を果たします。



平成20年度施政方針を表明する
栗原市長

②まちづくりマニフェストの公開
主要な政策課題について、具体的な解決目標や達成期限などをわかり易く示し、その達成状況等を検証していきます。

③ゼロ予算チャレンジ事業
職員の知恵と工夫で、市民・企業・各種団体などの協働を図りながら、可能な限り費用をかけずに、市民満足度の高いアイデア事業の積極的な導入を図ります。

今年度の 重点施策

今年度は「明日の笑顔は世代をこえて！」を合言葉に、「子育て支援・元気長寿のまち」宣言を制定し、「子育て支援」と「高齢者の健康づくり」に全庁的に取り組めます。

少子化対策・ 子育て支援

①「生みやすい」環境の整備
妊婦健康診査公費負担を、2回から5回に増やすとともに、超音波検査の無料実施2回分をさらに補助します。

②「育てやすい」社会の構築
育児相談の充実、保育サービスの向上や、学校施設・学校給食・特色ある教育内容の充実等、教育環境の整備を実施します。

高齢者の健康づくり

①高齢者の健康づくり大作戦
住み慣れた地域で安心して暮らしていくことができるよう、吉田・大田地区でデマンドバスの運行を実施します。また、各町会が地域の健康づくりを実践する「健康づくり推進事業」を引き続き支援します。

②「医療保険年金局」の新設
健康福祉部に「医療保険年金局」を新設し、地域医療体制についての検討をはじめ、予防医学や介護認定など、あらゆる角度から元気な高齢者の育成に努めます。

本年度の 主要施策

第一次秩父市総合振興計画「近未来ちちぶまちづくりプラン2006」の7つの基本方針に基づき設定しました。

1 森と水の力を 未来につなぐ 「環境のまち」

●「うつくしい自然環境づくり」

○バイオマス研究事業

○広葉樹植栽整備事業

カエデなど広葉樹の植栽により、水源かん養機能向上に努め、実のなる樹種を育てることにより有害鳥獣被害防止や動植物の共生等、針広混交林の森づくりの取組を図っていきます。

○市営林保育事業

○潤いのある河川環境づくり事業

○サニテーション調査

●「さわやかな生活環境づくり」

○ごみの減量化とリサイクルの促進
資源循環型のまちづくりを実現するため、町会資源ごみ収集報償金の対象に、ペットボトル・カン・ビンを加えます。

○秩父聖地公園の墓園拡張

●「これからの地球環境づくり」

○環境学習推進事業
バイオマス研究事業を進める吉田元氣村を次世代環境学習推進施設として位置づけ、小中学生を対



ちちぶバイオマス
てんぷら油リサイクル
工場

2

安全で 住みたくなる 「快適なまち」

象に、環境学習プログラムを展開します。また、「ちちぶバイオマスてんぷら油リサイクル工場」で製造するバイオディーゼル燃料の市公用車での利用を推進し、二酸化炭素の排出削減を図ります。

また、路線バスで高校に通学している生徒に対し、通学定期券購入代金の一部助成を開始します。



高齢者や子どもたちに優しい
ノンステップバスを導入します

●「魅力を高める地域基盤づくり」

○花街道整備事業

○公共交通利用の促進

「お出かけ楽々バス利用券」制度を拡充します。真にバス利用を必要としている方には年間複数回の補助を、運転免許を自主返納した方に対する支援も検討します。

○（仮称）こども遊園地整備事業

○景観行政の推進

●「暮らしをささえる生活基盤づくり」

○住宅リフォーム資金助成事業

○上水道の整備

○汚水処理施設の整備

主要事業【新：新規事業】

①森と水の力を未来につなぐ「環境のまち」

②安全で住みたくなる「快適なまち」

バイオマス研究事業	15,364千円
新 環境学習推進事業	9,910千円
新 聖地公園墓園用地購入	
デマンド交通事業	4,800千円
お出かけ楽々バス事業	23,650千円
情報基盤整備事業	
新 難視聴対策事業	
住宅リフォーム資金助成事業	30,000千円
市道整備事業（幹線7号線ほか55路線）	932,255千円
新 景観形成事業	6,177千円
（仮称）こども遊園地整備工事	
（仮称）夏梅住宅建設工事	
消防団詰所新築工事	
新 災害ハザードマップ作成委託	8,500千円
新 橋立浄水場整備事業	

3

温もりと 安心のある 「健康のまち」

●「誰もが元気なまちづくり」

○各種予防接種

中学1年生と高校3年生に相当する年齢の方を対象に、麻疹・風しん混合ワクチンの接種を行います。また、高齢者と中学3年生を対象としたインフルエンザ予防接種の補助も引き続き実施します。

○情報通信網の整備

高速大容量情報通信サービスエリア拡大については、今後、未整備地区の光ファイバ網の整備を進めます。また、あわせて、地上波デジタル放送難視聴地域と携帯電話不感地域の解消を図っていきます。

●「安全なまちづくり」

○地震・土砂災害ハザードマップの作成

地震による被害想定などを示した地図と、土砂災害に関する情報伝達方法や避難地に関する事項を記載した地図を作成し、防災意識の高揚と地域の防災力向上を図ります。

○災害対策図上訓練の実施

○自主防災・防犯組織への積極的な支援

○消防施設等の整備

○交通安全対策事業

市報ちちぶは、区・町会の皆様のご協力で配られています。

なお、市役所総合窓口、各総合支所、各公民館、吉田生涯学習センター、文化体育センターでも配布しています。

○特定健康診査等の実施

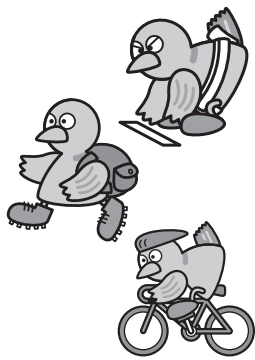
40歳以上の方を対象にメタボリックシンドロームに着目した、特定健康診査および特定保健指導を実施します。

○スポーツ施設の整備

格技場を荒川中学校敷地内に新設するほか、吉田取方総合運動公園施設の一部改修工事を行います。また、(仮称)スポーツ施設整備検討委員会を立ち上げ、スポーツ施設整備5か年計画を策定します。

○「秩父市スポーツ振興奨励金」制度の導入

○高校総体の開催



秩父市では、相撲、登山、自転車(ロード)競技が行われます

●「安心できる医療のまちづくり」

○医学生等奨学金貸付制度

中核病院として、地域住民に安心・安全・満足を提供できるように、救急処置室等施設の整備や、医療機器の充実を図ります。また、看護師不足の対策として、院内保育を実施します。

●「温もりのある福祉のまちづくり」

○介護予防事業の充実

高齢者が住み慣れた地域で安心

して生活ができるよう、医療・介護・福祉に関わる機関が連携し、介護予防事業の充実を図ります。

○地域福祉の充実

○高齢者保健福祉計画・第4期介護保険事業計画の策定

○障がい者福祉の充実

星の子教室は、地域の支援体制整備事業を導入し、遊具の整備や、子育ての先輩との交流機会の確保を図ります。また、障がい者がサービスを利用しやすくするため、通所の障がい福祉サービス事業所等に対し、送迎費用を助成します。

4

にぎわいと感動を呼ぶ「交流のまち」

●「人が集まる観光づくり」

○和銅奉獻1300年記念事業

黒谷駅を「和銅黒谷駅」と改称し、日本流通通貨発祥の地として全国に発信するとともに、多彩な行事を開催し観光誘客を図ります。

○秩父ミュージアムパーク

○森整備事業

○入浴施設

○整備やイルミネーション

○装飾など多彩な取組を進めます。



プールサイドのイルミネーション

主要事業【新：新規事業】

- ③温もりと安心のある「健康のまち」
- ④にぎわいと感動を呼ぶ「交流のまち」

障害者自立支援事業	644,349千円
新 高齢者福祉計画・介護保険事業計画策定	
麻しん風しん予防接種	11,877千円
(麻しん排除計画による中学校1年生および高校3年生実施分)	
妊婦健康診査委託	21,816千円
新 妊婦超音波検査費補助	5,108千円
医学生等奨学金貸付事業	19,600千円
新 救急処置室等施設改修工事	
新 院内保育室設置工事	
新 スポーツの森施設整備工事	
新 (仮称)あらかわ格技場建設工事	
新 「続・やさしいみんなの秩父学」	
編纂発行事業	3,000千円
新 秩父ふるさと館移転工事	

5

すぐれた価値を生み出す「活力のまち」

●「いきいきと働ける環境づくり」

○キャリア教育の推進

小中学生と保護者対象の秩父の優良企業見学や、中学生職業セミナーを開催し、職業観や、働くことの大切さを学んでもらうとともに、企業の人材確保対策を推進します。

○就業サポート事業の実施

●「地域経済を支える商工業のまちづくり」

○工業団地整備および企業誘致推進事業

新たな工業団地を整備するため、市内の企業立地基盤整備研究会等において、秩父の特性を活かした企業誘致活動を積極的に推進します。

- 羊山公園「芝桜の丘」整備事業
- 「人が行きかうまちづくり」
- 国際交流の推進
- 交流居住事業の推進
- 秩父ミュージアムパークを交流の拠点施設とするため、「森の学校」づくりに着手し、自然体験や環境学習、農山村体験など秩父ならではの体験交流活動を実施します。
- 「心動かす芸術文化のまちづくり」
- 秩父祭屋台保存修理事業
- 地域文化の伝承・活性化事業
- 芸術文化創造事業
- 姉妹都市との「交流音楽会」の開催や「市民オーケストラの育成」をはじめ、市民の芸術活動による「ちちぶ芸術祭」の更なる発展を目指して、環境・観光文化都市づくりを進めます。



ちちぶ芸術祭 CHICHIBU ART FESTIVAL

○産学官連携コーディネート事業

○商店街地域資源活用事業

●「自立した農林水産業のまちづくり」

○有害鳥獣対策事業

○遊休農地対策事業

○そば、ブルーベリー、ちちぶ太白サツマイモ等の特産品の作付面積の拡大を促進し、遊休農地解消を図ります。また、新規就農者の育成についても取り組みます。

○森林管理道整備事業

6 健やかに

成長できる

「共育のまち」

●「親と子が共に育つ環境づくり」

○こども医療費支給制度

こども医療費支給制度の対象者を、4月から小学4年生までに拡

大します。

○産前産後・サポート・センター事業

産前産後の家事や育児などの援助を行うことを希望する人と、受けることを希望する人を組織化し、相互援助活動を行う仕組みをつくります。

○保育所および児童館の整備

高篠保育所の改修工事と、中村児童館の庭を整備し、利用者の利便性の向上を図り、安心して子育てできる環境を整えます。

○学童保育の充実

○青少年健全育成の推進

●「未来を担う人を育む学校づくり」

○教育環境の整備

高篠小学校は、平成22年度までの3か年事業として、校舎・体育館・プールの改築工事に着手します。また、高篠中学校の体育館お

主要事業【新：新規事業】

- ⑤すぐれた価値を生み出す「活力のまち」
- ⑥健やかに成長できる「共育のまち」
- ⑦互いに助けあう「協働のまち」

中学生職業セミナー	1,470千円
大学生等誘客促進事業	3,500千円
有害鳥獣被害防止対策事業	4,158千円
こども医療費支給	140,740千円

新 高篠保育所改修工事

新 中村児童館庭整備工事

新 尾田蒔小学校校舎・体育館改築および大規模改造事業実施設計他業務委託

新 高篠小学校改築工事

荒川東小学校校舎改築工事

新 秩父第二中学校校舎補強設計他業務委託

高篠中学校体育館改築工事

新 影森公民館建設工事設計等業務委託

新 よいまちモニターシステム事業

19,800千円

新 電子入札システム導入事業 6,900千円

よび荒川東小学校の校舎は、今年度中の完成を目指し、引き続き改築工事を進めます。南小学校のプ

ールは、今年度改築工事を実施します。尾田蒔小学校の校舎・体育館は、3か年事業として改築等の

予定で、今年度は校舎の耐震診断などを行います。秩父第二中学校の校舎も、耐震診断などを行い、来年度に大規模改修工事を実施する予定です。

○秩父大好き人間の育成

○秩父市未来創造こども議会

○教育相談体制の充実

●「生涯学び続けられる環境づくり」

○生涯学習の推進

各公民館の施設改善や備品等の充実を図ります。特に影森公民館

については、平成21年度の建替えに向けた準備を開始します。

○図書館の充実

読書が困難な方を対象とした対面朗読サービス、移動図書館車運行事業等、誰もが気軽に利用できる学習機会を提供していきます。



影森公民館の建替えに向けた準備を進めます

7 互いに助けあう

「協働のまち」

●「ともに築く市民参加のまちづくり」

○よいまちモニター制度

携帯電話やパソコンのメール機能を活用した新たな広聴制度を実施し、一層の市民ニーズの把握に努めます。

○協働のまちづくりの推進

○男女共同参画推進事業

●「温もりのある地域社会づくり」

○人権意識の啓発

○町会との連携

町会と行政が対等な立場におけるパートナーシップとして地域社会づくりを推進するため、「町会事務費に対する補助」等について引き続き実施し、コミュニティ活動の支援をしていきます。

○市政報告会の実施

●「誰からも信頼される市役所づくり」

○人事評価制度の実施

○入札制度改革

公共工事等の発注にあたっては、透明性・客観性・競争性を確保するため、埼玉県電子入札共同システムに参加し、さらなる公正性の確保を図ります。

○総合窓口の充実

○バランスシートの公開

平成20年度

秩父市予算のあらまし

(対前年度比)

一般会計	293億 541万円	(+ 1.9%)
特別会計	151億 1,701万 3千円	(- 24.3%)
企業会計	61億 4,585万 2千円	(- 0.8%)
総額	505億 6,827万 5千円	(- 7.9%)

「環境重視・経済再生」

「財政健全化に向けた努力の継続」

『総事業総ざらい方式』

予算の概要

① 予算編成の基本姿勢

国が創設した「地方再生対策費」が地方交付税を通じて配分されることにより、地方交付税の増額が見込まれるものの、景気回復による大きな税収の増加は期待できず、また、国庫補助負担金、地方交付税、税源移譲を含めた税源配分の見直しの一体的な改革が進められているなか、安定的な財政運営に必要な財源の確保が厳しいことが予想されます。

一方、少子・高齢化社会の進展による社会保障経費の増加や、公共施設の老朽化による維持管理費

の増大、住民生活の利便性の向上を図るための生活環境の整備が必要であるなど、行政経費の圧縮が難しい状況であり、財政構造の硬直化が懸念されています。

このような財政状況を踏まえ、適正な行財政運営が図れるよう、全ての歳出について聖域なき見直しを行いました。また、コストの削減を図りつつも事業効果が更に発揮できるよう、市民の皆さんの視点に立ち、「市民満足度」の一層の向上に努めることを念頭に置き、予算編成を行いました。

その結果、平成20年度一般会計予算の総額は、293億541万円となり、昨年度との比較では、1.9%の増額となりました。

② 歳入について

企業業績の回復基調を反映し、法人市民税が増収となることなどから、市税収入はわずかに増額となる見込みです。また、地方の自主的・主体的な活性化を目的とした「地方再生対策費」が国から配分されることにより、地方交付税が増額となる見込みです。県支出金は、社会福祉費・児童福祉費に係る補助金の増額により前年度を上回る見込みです。

③ 歳出について

歳出面では、「子育て支援・元氣長寿のまち」宣言に基づき、少子・高齢化に関する施策に対して重点的に予算措置をした結果、民生費、衛生費で増額となりました。また、住民サービスに地域間格差が生じないよう、総務費では情報通信基盤整備事業や難視聴対策事業を、土木費では市道整備事業や街路整備事業を行うことにより増額となりました。

これらの事業においては、国庫補助金や県補助金を積極的に活用し、また、合併のメリットである合併特例事業を最大限に有効活用することによって、適正な事業実施が図れるよう創意工夫していきます。

その他、詳細については次のおりとなりました。

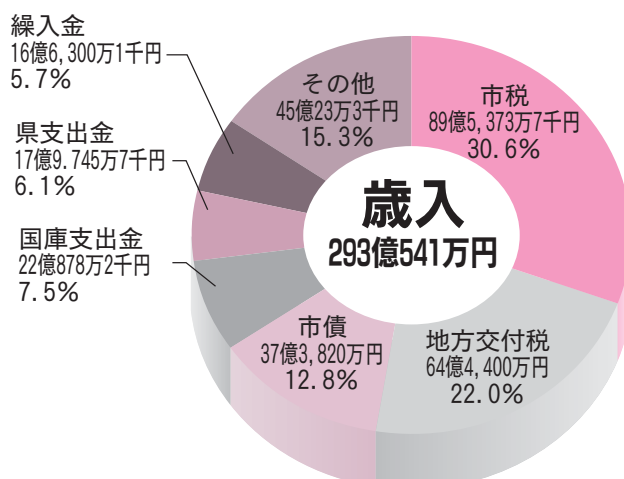
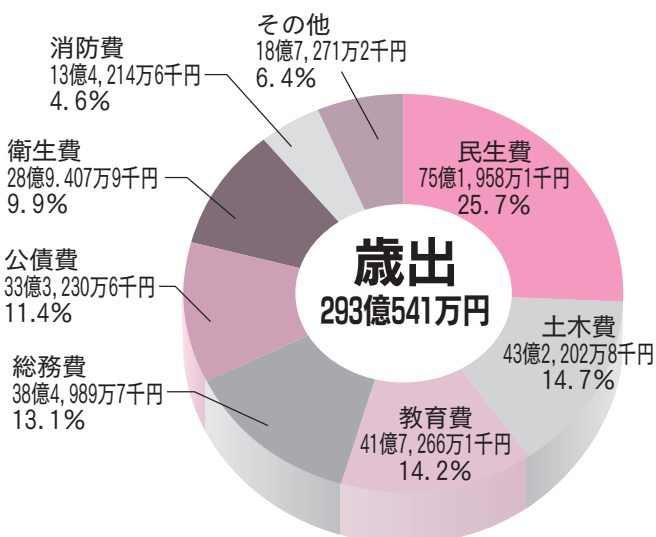
平成 20 年度一般会計は
 福 さん お 興 入 れ
29,305,410 千円予算
 としました

平成 20 年度 秩父市予算
 会 計 別 予 算 規 模

(単位：千円)

会 計 別	平成20年度予算額(A)	平成19年度予算額(B)	比較増減 (A) - (B)	伸び率	
一 般 会 計	29,305,410	28,756,290	549,120	1.9%	
特 別 会 計	15,117,013	19,964,389	△ 4,847,376	△ 24.3%	
特別会計の内訳	国民健康保険(事業勘定)	7,219,396	7,512,737	△ 293,341	△ 3.9%
	国民健康保険(診療施設勘定)	127,952	123,472	4,480	3.6%
	老人保健	868,495	6,151,009	△ 5,282,514	△ 85.9%
	後期高齢者医療	534,371	0	534,371	皆増
	介護保険	4,260,710	4,212,593	48,117	1.1%
	下水道事業	1,374,464	1,436,843	△ 62,379	△ 4.3%
	農業集落排水事業	369,640	301,149	68,491	22.7%
	戸別合併処理浄化槽事業	270,558	147,177	123,381	83.8%
	公設地方卸売市場	42,437	47,019	△ 4,582	△ 9.7%
	駐車場事業	48,990	32,390	16,600	51.3%
企 業 会 計	6,145,852	6,195,825	△ 49,973	△ 0.8%	
内 訳	水 道 事 業	3,089,753	3,452,156	△ 362,403	△ 10.5%
	市 立 病 院 事 業	3,056,099	2,743,669	312,430	11.4%
合 計	50,568,275	54,916,504	△ 4,348,229	△ 7.9%	

一 般 会 計 予 算 の 内 訳



今回の組織改正に伴い、名称・場所の変更等があった部課

旧	新	電話番号	場 所
(新 設)	健康福祉部 医療保険年金局	☎26-1130	本庁舎1階
(新 設)	健康福祉部 医療保険年金局 地域医療対策課	☎22-2279	本庁舎1階
市民生活部 保険年金課	健康福祉部 医療保険年金局 保険年金課	変更なし	変更なし
健康福祉部 保健センター	健康福祉部 医療保険年金局 保健センター	変更なし	変更なし
健康福祉部 包括支援センター	健康福祉部 医療保険年金局 包括支援センター	変更なし	変更なし
健康福祉部 包括支援センター (けやき包括支援 センター)	健康福祉部 医療保険年金局 包括支援センター (けやき包括支援 センター)	変更なし	本庁舎1階 (保健センター 内から移動)
(新 設)	市民生活部 生涯学習課	☎23-2294	歴史文化伝承館 1階
環境農林部 環境課	環境農林部 地域エネルギー・環境 対策課	☎22-2378	変更なし
環境農林部 バイオマス・環境総 合研究所			
産業観光部 文化財課	教育委員会事務局 文化財保護課	変更なし	歴史文化伝承館 2階

4月から 市役所の組織が 一部変わりました

市では、4月1日から組織機構の一部を改正しました。主な内容は次のとおりです。

① **医療保険年金局の設置**
元気長寿を達成していくために、地域医療体制の検討を行い、保健医療や、年金等の制度面から総合的施策を展開できるように、健康福祉部内に新しく局を設置しました。

② **地域医療対策課の設置**
地域医療問題に積極的に取り組むために、医療保険年金局のもと

に新設しました。

③ **生涯学習課の設置**
社会教育および生涯学習を推進し、歴史文化伝承館と中央公民館の事務を合わせて行うために新設しました。これにより、電話応対等の呼称を「生涯学習課」に統一し、わかりやすくします。

④ **地域エネルギー・環境対策課の設置**
バイオマス発電をはじめとした

さまざまなエネルギーの研究や、環境問題等に総合的に取り組むため新設しました。

※その他、国や県等と一体となり、文化財の保護をより積極的に推進するため、文化財課を文化財保護課として教育委員会へ移管しました。

問い合わせ 政策行革課
☎22-2202 (直通)

ミューズパークスポーツの森に フットサルコートオープン!!



市では、ミューズパークスポーツの森にフットサルコートを整備し、4月7日から営業を開始しました。



利用料金は下表のとおりです。
市民の皆さんには利用しやすい料金となっていますので、ぜひご利用ください。

利用時間 午前9時～午後5時 (プール開設期間を除き火曜日は定休日)

コートのサイズ 34m×20m (人工芝・一面)

※センターハウス内に、更衣室、シャワー、ロッカーを完備、駐車場あり (600台収容可)

申込み・問い合わせ

ミューズパークスポーツの森 ☎22-8111

フットサルコート利用料金

	秩父市民 小鹿野町民	コテージ宿泊者	交流市民 (※)	その他一般
1時間	1,000円	1,600円	2,000円	3,000円
1日	4,000円	6,400円	8,000円	12,000円

※印：交流市民…ふるさと秩父カードを購入された方



「お出かけ楽々バス利用券」

を交付します！

〔バス共通カード〕購入代金を一部補助します！

昨年度に引き続き、高齢者の皆さんに、「バス共通カード」の購入代金の一部を補助する「お出かけ楽々バス利用券」を交付します。

利用者の皆さんの声にお応えし、今年度から、年間2回までの交付となります。（ただし、2回目の交付は、使い切ったバス共通カードとの引き換えとなります。）

受付場所 市民生活課（本庁舎3階）

申請の際に必要なもの

保険証・免許証など、高齢者の方の年齢や住所等のわかるもの
申請できる人 市内在住の65歳以上

上の方（年度内2回まで）

※2回目の交付は、使い切ったバス共通カードとの引き換えとなります。

購入方法 市民生活課で利用券を受けとり、西武観光バス秩父営業所で5,000円のバス共通カードを購入してください。（現金3,000円で購入することができません。）

※バス共通カード：市内では西武

観光バスの全線が利用可能です。（「ぐるりん号」も使えます。）

問い合わせ 市民生活課

☎25-5200（直通）

秩父市 よいまちモニター を募集しています



市では、新たな広聴制度「よいまちモニター制度」の会員を募集しています。

この制度は、携帯電話やパソコンのメール機能を活用して、多くの皆さんの声を市政に反映することを目的とした登録制の広聴制度です。会員の方には、さまざまな市政アンケートを配信し、そ

の回答から市民ニーズを把握するとともに、市の情報も随時配信することで、情報の共有化を図ります。市民の皆さんから送られてくる貴重な声を、行政サービスの向上や、郷土に誇りを持ち、訪れる方に感動を与えられる魅力溢れるまちづくりに活かしていきます。

※会員登録等詳しくは、

http://yomachi.city.chichibu.lg.jp/entry

（携帯電話、パソコン共通）をご覧ください。

問い合わせ 広報広聴課

☎22-12505（直通）



↑ QRコード読み取り機能付の携帯電話はこちらから
※メールの受信制限をしている方は、city.chichibu.lg.jpからのメールが届くように設定してから登録をお願いします。



お元気ですか？ 市長です

皆さん、こんにちは。今回は、子育て支援と高齢者の健康づくりについてお話しします。

秩父市では、このたび「明日の笑顔は世代をこえて！子育て支援・元気長寿のまち」を宣言しました。市内で今年還暦を迎える方は約1,200人います。これに対して、この春に小学校に入学した児童は約600人しかいません。さらに、昨年1年間に生まれた子どもは約550人という状態です。

少子高齢化が急速に進んでいるわけですが、一つには「元気な高齢化社会」を築いていくということが大切になります。金銭に頼らない考え方、あるいは予防医学的な手法等々を含めて研究し、健康づくり推進事業や生きがい創出事業を始めとした政策によってこそ、超高齢化の時代を乗り切れるのだと思います。

一方で、少子化については、行政として「生き、育てやすい社会環境」を築いていくため、具体的に目に見える形での支援策を講じていかなければなりません。未来の秩父を担う子どもたちの教育環境を充実させるため、学校施設の整備を最優先に進めてまいりましたが、今後はソフト的な部分にも力を入れ、児童から幼児、さらには母体にまで近づけて積極的に支援してまいります。

具体的には、こども医療費の無料化を小学4年生まで拡大、妊婦健診の補助制度拡充、産前産後・サポート・センター事業の実施、（仮称）こども遊園地の整備など、きめ細やかな子育て支援策を展開していきたいと考えています。

少子高齢化社会という面において、秩父市は全国的にみても先進地です。誰もが安心して生み育て、子どもたちは夢を抱き、そして、高齢者は生きがいを持ち、健康でいつまでも活躍できる地域社会の実現を目指したいと考えています。子どもにも、高齢者にも、そして若い世代の人たちにも豊かさを実感していただけるようなまちづくりを進めます。

秩父市長 栗原 稔



ご家族でお出かけください

芝桜開花期間中のイベント案内



芝桜の鑑賞においていただいた皆さんに、秩父の魅力を感じていただき、まちなか観光を楽しんでいただくため、今年も芝桜まつりとしてさまざまな催しが行われます。(詳しくは、次ページをご覧ください。)

**まちなかが無料バスを
運行します**

羊山公園第一駐車場と妙見の森公園(秩父神社前)の間において、まちなか無料バスを運行します。
4月19日(土)～5月6日(火・振替)の期間、毎日運行します。

**ご利用ください
芝桜総合ダイヤル**

「芝桜の丘」の概要、交通渋滞対策、入園料、まちなかでの催しなど、音声による案内サービスを実施しています。

芝桜総合ダイヤル
022-28816

市内の花めぐり

芝桜の開花時期には、吉田地域のカイドウやスイセン、大滝地域のツツジやシャクナゲ、荒川地域のしだれ桜や水芭蕉なども美しく咲き誇ります。芝桜の鑑賞にあわせて、市内の花めぐりやまちなか散策をお楽しみください。

芝桜写真コンクールを 実施します

実施します



対象作品 平成20年に羊山公園「芝桜の丘」で撮影された作品で、未発表のものとなります。

応募方法 作品の裏面に応募票を貼付し、下記へ提出してください。郵送での受付もしますが、郵送費用は本人負担です。また、郵送の際の破損については責任を負いかねますのでご了承ください。

なお、応募票は観光振興課のほか、羊山公園「芝桜の丘」臨時観光案内所でも配布しています。また、市観光ホームページ「秩父観光ナビ」でも応募票をダウンロードできますのでご利用ください。

募集期間 5月12日(月)～6月13日(金)
賞金等

- 金賞1人 (賞状・トロフィー・副賞5万円)
- 銀賞2人 (賞状・トロフィー・副賞3万円)
- 銅賞3人 (賞状・トロフィー・副賞1万円)
- 入選15人程度(賞状)

応募上の注意

- ・入園時間(午前8時～午後5時)外に、園内で撮影されたものと判断される作品は失格とします。
- ・応募枚数に制限はありません。作品には、それぞれ応募票を貼

付してください。
入賞作品の著作権は、主催者に帰属します。

入賞した写真は、ネガを送付していただきます。デジタルカメラの場合は、データを提出してください。

入賞した作品は返却しません。その他の作品は、7月1日(火)～8月29日(金)に返却します。観光振興課へお越しください。郵送での返却を希望する場合は、返信用封筒に住所・氏名を記入し、相当額の切手を貼付のうえ、応募の際に同封してください。

展覧会 入賞作品を対象とした展覧会を実施します。

と き 7月1日(火)～27日(日)
※表彰式は、27日(日)に行います。

と ころ 歴史文化伝承館 歴史文化交流フロア

提出先・問い合わせ

〒368-1868 熊木町8-15 観光振興課内 芝桜まつり実行委員会 芝桜写真コンクール係 ☎25-5209(直通)

※持参の場合は、午前8時30分～午後5時15分に観光振興課窓口で受け付けます。(土・日は除く)

芝桜開花期のイベント一覧

事業	概要	実施期間・会場	問い合わせ
「芝桜の丘」イベント ①臨時観光案内 ②秩父路の特産市 ③秩父音頭流し ④ちちぶまちなか散歩 ⑤スケッチ教室 ⑥カラーセラピー教室 ⑦「HANZO」チャリティコンサート	芝桜観賞においていただいた観光客の方に秩父地域の魅力を広く紹介するとともに、「芝桜の丘」の魅力アップを目的に開催 ①秩父地域の観光案内 ②秩父の特産品などの臨時売店 ③秩父民謡連合会による秩父音頭流し ④ボランティアガイドによるまちなか案内 ⑤落合久子さんによるスケッチ教室 ⑥石井亜由美さんによるカラーセラピー教室 ⑦シンガーソングライター「HANZO」のチャリティコンサート	羊山公園「芝桜の丘」付近 ①5月8日(休)まで ②5月8日(休)まで ③4月17日(休)、5月8日(休) ④4月12日(土)、13日(日)、19日(土)、20日(日)、26日(土)、27日(日)、29日(火・祝)、5月3日(土・祝)、4日(日・祝)、5日(月・祝)、6日(火・振替) ⑤4月15日(火) ⑥4月21日(日) ⑦4月19日(土)、20日(日)	芝桜まつり実行委員会（事務局：市役所観光振興課） ☎25-5209
妙見の森イベント	妙見の森公園コミュニティ舞台を活用し、秩父の郷土芸能を披露（各日とも、午前10時～午後3時の間に、2～3回公演を行う予定。天候その他の理由で変更・中止の場合あり）	妙見の森公園コミュニティ舞台 4月19日(土) 秩父屋台囃子、子ども歌舞伎 4月20日(日) 秩父屋台囃子、黒潮太鼓（光の村養護学校） 4月26日(土) 秩父屋台囃子、黒谷の獅子舞 4月27日(日) 秩父屋台囃子、秩父舞祭り（C-DANCE!） 4月29日（火・祝） 秩父屋台囃子、貴布禰神社神楽 5月3日（土・祝） 秩父屋台囃子、大滝中学校三峰神代神楽 5月4日（日・祝） 秩父屋台囃子、神明社神楽 5月5日（月・祝） 秩父屋台囃子、久長の獅子舞 5月6日（火・振替） 秩父屋台囃子、白久の串人形芝居	市役所商業振興課 ☎25-5208
二十連太鼓と秩父舞祭り	番場通り（妙見通り）を歩行者天国にし、二十連太鼓の演奏と秩父舞祭り（C-DANCE!）を披露	番場通りを中心に開催 4月27日(日)	
道生町笠鉾飾り置き	笠鉾収蔵庫の完成を記念して、笠鉾の飾り置きを実施	道生町笠鉾収蔵庫 4月29日（火・祝）～5月5日（月・祝）	
特別企画展「未来へつなぐ伝統の技 秩父銘仙伝統工芸作品展」	埼玉県認定の「埼玉県伝統工芸士（秩父銘仙・秩父ほぐし捺染）」等が作成した秩父銘仙の反物や秩父ほぐし捺染の型紙などを展示	ちちぶ銘仙館（入館料 一般200円、小中学生100円） 4月10日(休)～5月10日(土)	
春の銘仙館まつり	秩父伝統の技である秩父ほぐし捺染の実演や、沖縄三線の演奏会、野点、繭の糸取り見学、染め織り体験、型すり込み体験などを開催	ちちぶ銘仙館（入館料 200円、小中学生 100円） 4月26日(土)、27日(日)	ちちぶ銘仙館 ☎22-4112
銘仙館福引大抽選会	銘仙グッズ等がもれなく当たる福引大抽選会を開催	ちちぶ銘仙館（入館料 200円、小中学生 100円） 5月3日（土・祝）～5月5日（月・祝）	
秩父札所写真展	写真集団「簾」による札所の写真の展示	地場産センター2階展示コーナー 4月26日(土)～5月11日(日)	地場産センター ☎25-0088
春の地場産まつり	地酒の試飲や草花の即売などを実施	地場産センター1階物産館 5月3日（土・祝）～5月5日（月・祝）	
民話の語り実演	秩父に昔から伝わる民話の語りの実演	秩父まつり会館（入館料 400円） 4月12日(土)、19日(土)、20日(日)、26日(土)、27日(日)、5月3日（土・祝）、4日（日・祝）、5日（月・祝）、6日（火・振替） 各日午前11時～、午後2時～	秩父まつり会館 ☎23-1110
北村西望・墨の世界と彫刻展	秩父地域に残されている西望作品（書画約70点、彫刻約50点、小物約30点）を展示、説明するとともに秩父鉄道の創始者である柿原家歴史資料も展示	芸術文化会館（入館料300円、高校生以下無料） 4月19日(土)～5月8日(休)	市役所ふるさと創造課 ☎22-2823
高橋まゆみ創作人形展「故郷からのおくりもの」	素朴で懐かしい世界観を人形で表現する高橋まゆみさんの人形展を開催	矢尾百貨店5階大催事場（入場料 一般500円、中学・高校生400円、小学生100円） 4月22日(火)まで	矢尾百貨店 ☎24-8233

「芝桜の丘」開花期に 交通規制を実施します

交通規制実施日（4月19日(土)～5月6日(火・振替)）の土・日・祝日、午前7時～午後5時は、羊山公園内駐車場に、一般車両の進入および駐車はできません。

来園の際の

駐車場のマナー案内

①交通規制時の

臨時駐車場

交通規制実施の際は、臨時駐車場を開設します。

なお、臨時駐車場利用の際は、駐車整理料をいただきます。（ミューズパーク臨時駐車場は無料です。）駐車整理料は、園内の安全確保、警備員による交通整理、駐車場警備の充実、また交通規制実施日のバス運行（パーク&バスライド）等の運営費用に充てさせていただきます。

臨時駐車場	車種	料金	収容台数
ミューズパーク	乗用車 (軽含む)	無料	800台
公設地方卸売市場	乗用車 (軽含む)	500円	450台
南小学校	乗用車 (軽含む)	500円	200台
	バイク	200円	50台

※ミューズパーク、公設地方卸売市場からは、羊山公園までシャトルバスを運行します。

②羊山公園の

駐車場

交通規制実施日以外の日、羊山公園内駐車場を利用することができますが、左記の期間は駐車整理料をいただきます。

とき 5月7日(水)までの交通規制実施日以外(時間は、午前7時～午後5時の予定)
※花の開花状況によって変更になる場合があります。



※大型・マイクローバスは、臨時駐車場へ駐車できません。バス専用駐車場は、予約申込みが必要です。詳しくは、市ホームページをご覧ください。なお、乗用車（軽含む）、バイクの予約はありません。

③市役所駐車場を

開放します

駐車整理料

大型バス	3,000円
マイクローバス	2,000円
乗用車（軽含む）	500円
バイク	200円

※下段の駐車場利用券をご利用ください。切り取って、駐車場係員にお渡しください。

交通規制実施日にあわせ、市民の方のために市役所構内および片舎北側職員駐車場を開放します。（ただし、台数に限りがあります。）芝桜開花期間中、羊山公園を利用される方には、大変ご迷惑をお掛けしますが、ご理解とご協力をお願いいたします。

問い合わせ 市民生活課
☎25-5200（直通）

秩父サイクリングトレイン

西武池袋線池袋駅から西武秩父駅まで、自転車を分解することなくそのまま乗せられる電車を走らせ、秩父路でサイクリングを行います。

市内在住の方も、西武秩父駅のスタート地点からぜひご参加ください。



新緑の秩父路を
自転車で走りませんか？

口駅↓道の駅大滝温泉↓二瀬ダム
秩父湖（昼食）↓巴川↓ゴール

●新緑を走る 約45kmコース
（参加車種：ロード・クロス・MTB・小径車）

スタート↓羊山公園↓札所5番
↓札所4番↓札所3番↓和銅大橋
↓円福寺↓ミュージアムパーク↓酒づ
くりの森（昼食）↓札所25番↓飛
び石↓そば畑↓手掘りトンネル↓
寺沢水車↓札所29番↓札所27番↓
ゴール

●長瀬を走る 約35kmコース
（参加車種：指定なし（シティ
サイクルも可））

スタート↓羊山公園↓札所5番
↓札所4番↓札所1番↓水管橋↓
長瀬岩畳（昼食）↓長瀬駅↓親鼻
橋↓聖神社↓ゴール

●里山を走る 約30kmコース
（参加車種：MTBのみ）

スタート↓秩父公園橋↓ミュー
ズパーク↓ダート道↓札所25番↓
飛び石↓荒川総合運動公園（昼食）
↓札所29番↓不動名水↓松坂↓羊

●奥秩父を走る 約60kmコース
（参加車種：ロードのみ）

スタート↓札所27番↓札所29番
↓そば畑↓道の駅あらかわ↓三峰

芝桜開花期間中

「芝桜の丘」は有料になります

市報3月号でお知らせしたとおり、今年も「芝桜の丘」は芝桜開花期間中有料になります。

期間 5月10日(土)（午前8時～午後5時）までのうち、花の見ごろの期間

入園料

区分	入園料	
	個人	団体
一般	1日300円 1人につき	1日250円
15歳未満	無料	

※身体障害者手帳、療育手帳または精神障害者保健福祉手帳の交付を受けている方は、無料となります。（芝桜の丘内の入園券売場に手帳を提示してください。）



※「一般」とは、中学生およびこれに相当する方を除く満15歳以上の方です。

※「団体」とは、入園料を支払う入園者の数が20人以上のもので

※12ページの芝桜の丘無料入園券引換券をご利用ください。切り取って芝桜の丘内の入園券売場に持参のうえ、無料入園券と引き換えてください。

問い合わせ 公園課
☎22-2603（直通）

山公園↓ゴール

※各グループ（20人程度）の走行となり。先導あり。

※スムーズな誘導を行うため、一部のコースでは車種を限定しました。

注意事項 ヘルメット着用（事前申込みで、有料のレンタルヘルメット有り）、整備済の自転車持参

申込方法 4月20日(日)までに、市観光ホームページ「秩父観光ナビ」

(<http://navi.city.chichibu.lg.jp/>)

問い合わせ 秩父サイクリング実行委員会（観光振興課内）

☎25-5209（直通）

4月1日から

こども医療費支給制度の 対象年齢が拡大しました



4月1日から、こども医療費支給制度の対象を、満9歳に達した日以降の最初の3月31日から、満10歳に達した日以降の最初の3月31日までに拡大しました。拡大対象者で、すでに受給されていた方には、受給者証を郵送しました。

平成10年4月2日以降に生まれ、お子さんがいる方で、申請手続きがまだお済みでない方は手続きをお願いします。

こども医療費支給制度

対象 市内に住んでいる0歳児から満10歳に達した日以降の最初の3月31日までの方で、住民基本台帳に登録されている方および外国人登録されている方

※ひとり親家庭等医療費、重度心

市立病院からのお知らせ

小児科の診療体制について

市立病院小児科では、診療にあたる常勤医師1名を確保できたため、4月からの外来診療を、従来どおり毎週月曜日から金曜日までと第2・4土曜日に行ないます。

ただし、毎週水曜日午後に行っていたアレルギー専門外来については、休診となります。

市立病院では、1日も早く元の体制に戻せるよう努力してまいります。しばらくの間、ご迷惑をおかけしますが、ご理解とご協力をお願いします。



市民の皆さんが安心できる
医療体制を目指します



問い合わせ 市立病院医事課

☎ 23-0611

身障害者医療費を受給されている方は対象になりません。

支給内容 各医療保険制度における医療費の一部負担金（ただし、高額療養費・附加給付金・入院時食事療養標準負担額は除く）

※医療保険が変わったときは、必ず変更届を提出してください。

問い合わせ こども課

☎ 22-2211 内線1183

各総合支所市民福祉課

吉田 ☎ 72-6082（直通）

大滝 ☎ 55-0865（直通）

荒川 ☎ 54-2395（直通）

ファミリー・サポート・センター 『病後児預かり保育』の 利用料を市が 半額補助します

ファミリー・サポート・センターは、地域の子育てを応援するため、育児の援助をしてほしい人と支援できる人をつなぐ有償ボランティアの会員組織です。

4月から、「病後児預かり保育」の利用料を市が半額補助し、保護

ご寄附ありがとうございました

次の方から、社会福祉のために寄附をいただきました。温かな善意に感謝し、ご紹介します。（平成20年2月）

▶ 27日、熊谷市の匿名の方から142,909円

者の方の子育てと仕事の両立等を支援します。

対象

病気の回復期にある生後6か月～小学校6年生までのお子さんの保護者

利用料

○平日（1時間当たり）600円↓300円

○土・日・祝日（1時間当たり）700円↓350円

○基本時間外（基本時間は、午前8時～午後7時です。）100円増↓50円増

※利用方法等詳しくは、左記までお問い合わせください。

お問い合わせ 秩父ファミリー・サポート・センター（秩父市シルバー人材センター内）☎ 21-3311

お問い合わせ 秩父ファミリー・サポート・センター（秩父市シルバー人材センター内）☎ 21-3311

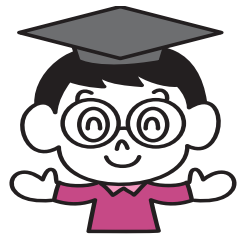
お問い合わせ 秩父ファミリー・サポート・センター（秩父市シルバー人材センター内）☎ 21-3311

お問い合わせ 秩父ファミリー・サポート・センター（秩父市シルバー人材センター内）☎ 21-3311

お問い合わせ 秩父ファミリー・サポート・センター（秩父市シルバー人材センター内）☎ 21-3311

お問い合わせ 秩父ファミリー・サポート・センター（秩父市シルバー人材センター内）☎ 21-3311

お問い合わせ 秩父ファミリー・サポート・センター（秩父市シルバー人材センター内）☎ 21-3311



「子どもちちぶ学士」 が授与されました

市では、小中学生を対象に、優れた調査・研究・実践等に対し、小学生には「子どもちちぶ学士」、中学生には「子どもちちぶ博士」の称号を授与し、その努力をたたえる事業を行っています。

3月3日に、今年度2回目の授与式が行われ、新たに3人の子どもちちぶ学士と9人の子どもちちぶ博士が誕生しました。

これで、平成17年度から合計で、子どもちちぶ学士が11人、子どもちちぶ博士が27人となりました。

今回授与された 子どもちちぶ学士・ 博士の紹介

高篠小学校5年 手島 綾花さん

5年 手島 優花さん

「秩父市地域について」ダム・防災の研究をとおして」

手島綾花さん、優花さん姉妹

は、2年間にわたり、ダムや地震等に対する防災について意欲的に調べ、展覧会等で連続して金賞を受賞したことが高く評価されました。

花の木小学校6年 久保 瞳さん

「秩父に生息する南方系のチョウ」

久保さんは、チョウに興味を持ち、観察や採集、標本作りに意欲的に取り組み、展覧会、発表会等で準特選、優秀賞を受賞したことが高く評価されました。

大田中学校1年 浅香 貴啓さん

「液状化現象の研究」

浅香さんは、液状化現象に興味を持ち、地震について、実験等を工夫し、意欲的に研究を進めたことが高く評価されました。小学校5年生での子どもちちぶ学士に続いての受賞です。

大田中学校1年 半藤 桃子さん

「生活とごみ」

半藤さんは、身近なごみに関心を持ち、ごみ調査をもとに環境問題について研究を進めました。また、その結果を自分の生活にも生かそうとしている取組が高く評価されました。

大田中学校2年 今井 祐輔さん

「生活の中で役立つものの製作」

今井さんは、小学生の時から毎年、生活の中に生かされるアイデアに富んだ作品作りに取り組んで

きました。また、発明創意くふう展では埼玉新聞社賞を受賞するなどその努力が高く評価されました。

大滝中学校3年 清川 克幸さん

3年 小峯 健太さん

「大滝の水力発電所と滝沢ダムの研究」

清川さん、小峯さんは、中学1年の時から地域をテーマとして継続的に調べ学習を行い、大滝の発電所や滝沢ダムについて研究に取り組み、社会科展での特選および環境賞受賞などが高く評価されました。

大滝中学校3年 新井 映里さん

3年 川合 里沙さん

3年 山中沙那美さん

「秩父銘仙の研究」

新井さん、川合さん、山中さんの3人は、中学1年の時から地域の文化や産業に対して興味・関心を持ち、秩父銘仙について継続的に調べ、社会科展で特選を受賞したことが高く評価されました。

秩父第二中学校1年 福島 佑里さん

「秩父銘仙について」

福島さんは、社会科の学習から秩父銘仙について興味・関心を持ち、聞き取り調査等をもとに研究を進め、秩父の文化や伝統を大切にしようとしている取組が高く評価されました。

市では、来年度も引き続き「子どもちちぶ学士」、「子どもちちぶ

博士」を募集します。募集要項等詳しくは、教育委員会ホームページをご覧ください。
問い合わせ 教育研究所
☎22-2446 (直通)



「子どもちちぶ学士・博士」の称号を授与された皆さん

親学アドバイザー養成・認定講座

受講者を募集します



子どもの発達段階に応じた関わり方、親としての在り方など子育ての基本について学びます。講座を修了された方は、学校やそれぞれの地域で親学アドバイザーとして、子育てに悩む親への支援等の活動に協力していただく予定です。

対象 保育園（所）・幼稚園・小中学校の子どもを持つ親、教育・保育関係者、PTA役員、親学に関心のある方で、原則として、

【親学アドバイザー養成講座日程】

回	日時	テーマ	講師
1	5月17日(土) 午後1時～ 4時30分	【講座1】親学の基本 【講座2】親として大切なこと	明星大学教授 親学推進協会理事長 高橋 史朗 先生
2	5月31日(土) 午後1時～ 4時30分	【講座3】子どもの脳の発達と親の関わり方 【講座4】親が変わる意義とポイント	小児科医 親学会副会長 高橋えみ子 先生 倫理研究所専任講師 町筋 幸江 先生
3	6月7日(土) 午後1時～ 4時30分	【講座5】子どもの心を受け止める 【講座6】親の心を伝える	オフィス・グランツ代表 井原恵津子 先生
4	6月21日(土) 午後1時～ 4時30分	【講座7・8】親学アドバイザーの役割と働き	HB総合研究所代表取締役 坂東 弘康 先生

【親学アドバイザー認定講座日程】

回	日時	テーマ	講師
1	7月5日(土) 午後1時～ 4時30分	【講座1】親学の基本 【講座2】コミュニケーションの技法	未定ですが、養成講座と同様に、全国で活躍している著名な方を予定しています。
2	7月12日(土) 午後1時～ 4時30分	【講座3】育児ストレスへの対処 【講座4】しつけへの対処	
3	7月26日(土) 午後1時～ 4時30分	【講座5】親と教師の連携への対処 【講座6】学業、友人関係への対処	
4	8月9日(土) 午後1時～ 5時	【講座7】非行、不登校等への対処 【講座8】プレゼンテーションの技法	

全講座を受けられる方（養成講座のみの受講も可能）
ところ 教育研究所（芸術文化会館2階）
定員 50人
受講料 養成講座5,000円、認定講座10,000円
 ※詳しくは、教育委員会ホームページをご覧ください。
申込み 4月25日(金)までに、教育研究所（☎22-2446）へ。

「母子家庭自立支援給付金制度」を実施しています

母子家庭の母が、能力開発のための講座を受講したときや看護師等の資格取得のための養成機関で修業しているとき、給付金を支給します。

母子家庭自立支援教育訓練給付金

就職に必要な技能を身に付けるための講座を受講する場合に、受講費用の一部を支給します。

支給対象

- 次のすべてに該当する方です。
 - 市内に住所を有する児童扶養手当支給水準の母子世帯の方
 - 雇用保険法による教育訓練給付の受給を受けていない方
 - 教育訓練を受けることが適職につくために必要な方

- 雇用保険制度の教育訓練給付の指定訓練講座
- 就業に結びつく可能性の高い

講座で国が別に定める講座
 3. その他、1、2に準じ、市長が地域の実情に応じて対象とする講座
支給額 講座終了後に、対象講座の受講料の40%相当額を支給（8,000円以上、20万円を上限）
 ※講座を受講する前に、必ずご相談ください。現在受講中の講座は、支給対象外です。

母子家庭高等技能訓練促進費

看護師や介護福祉士などの資格を取得するために、養成機関で修業する必要がある場合に支給します。

支給対象

- 次のすべてに該当する方です。
 - 市内に住所を有する児童扶養手当支給対象水準の母子世帯の方
 - 養成機関において2年以上のカリキュラムを修業し、対象資格の取得が見込まれる方
 - 仕事または育児と修業の両立が困難である方

対象資格 看護師、介護福祉士、保育士、理学療法士、作業療法士等の国家資格

支給額 月額10万3,000円（12か月を上限）ただし、修業期間の最後の3分の1に相当する期間

詳しくは、**社会福祉課**までお問い合わせください。

☎22-2211 内線1164
 社会福祉課

35歳以上の国民健康保険加入者の方に 人間ドック検診料を補助します

市では保健事業の一環として、国民健康保険被保険者を対象に、年度内1回に限り人間ドック検診料の一部を補助しています。

対象

1. 次の条件を全て満たしている方
 2. 検診日に、資格を取得してから6か月以上経過している方
 3. 検診日に、**満35歳**以上の方
- 申請時に、国民健康保険税の未納がない世帯に属する方

申請方法 受診を希望される指定医療機関にあらかじめ検診の申込みをし、予約が取れましたら保険証を持参のうえ、保険年金課または

各総合支所市民福祉課に申請手続きをしてください。

検査項目は一覧のとおりです。

また、指定医療機関により検査費用が違いますのでご確認ください。

補助額 28,000円（1年度1回限り）

補助方法 申請し該当すると「秩父市国民健康保険人間ドック検診利用券」を交付します。受診当日、指定医療機関にこの利用券を提出すると、検診料から補助金額28,000円が差し引かれます。

特定年齢人間ドック

平成20年度中（平成20年4月1日

検査項目一覧

1	一般理学的検査	9	血液学的検査
2	身体計測	10	血清学的検査
3	心電図検査	11	生化学的検査
4	肺機能検査	12	糞便検査
5	聴力検査	13	胸・腹部X線検査
6	眼科系検査	14	消化器系（食道・胃・十二指腸）X線検査
7	腹部超音波検査		
8	尿一般検査	15	面接

指定医療機関一覧（順不同・敬称略）

医療機関名	所在地	電話番号
埼玉医科大学病院	入間郡毛呂山町大字毛呂本郷38	0492-76-1550
藤間病院総合健診システム	熊谷市末広2-137	048-522-0600
国保町立小鹿野中央病院	小鹿野町小鹿野300	75-2332
秩父病院	宮側町16-12	22-3022
関根医院	日野田町2-19-27	23-0777
秩父第一病院	中村町2-8-14	25-0311
あらいクリニック	本町1-18	25-2711
秩父生協病院	阿保町1-11	23-1300
ライフサポートクリニック	川口市東領家4-11-23	048-223-2576
皆野病院	皆野町大字皆野2031-1	62-6300
倉林外科胃腸科医院	黒谷305-2	23-0968

日（平成21年3月31日）に**50歳**（昭和33年4月1日）昭和34年3月31日生まれ）または**60歳**（昭和23年4月1日）昭和24年3月31日生まれ）になる方は、自己負担が**2,000円**で人間ドックが受けられます。20年度中に受けないと通常の助成になりますので、ぜひ今年度中にお受けください。

※後期高齢者医療制度に加入された方は、人間ドック検診料は補助されません。また、今年満75歳になる方（昭和8年生まれ）は、誕生日から後期高齢者医療

制度になるため、誕生日の前日までに検診を受けないと、人間ドック検診料は補助されないのでご注意ください。

※なお、人間ドック受診者は、特定健康診査を受診することはありません。

問い合わせ

☎25-5201（直通）

各総合支所市民福祉課

吉田 ☎72-6082（直通）

大滝 ☎55-0863（直通）

荒川 ☎54-2395（直通）

秩父消防署管内

救急車の出場状況を

お知らせします

救急車の適正な利用にご協力をお願いします



平成19年の秩父消防署管内の出場件数は、4,402件でした。これは過去最高の出場件数で、10年前と比べて5割も増えています。

搬送した人を程度別に見ると、約4割の人が入院の必要のない軽症で、中には緊急性がなく救急車でなくても間に合うと思われるものもあります。このまま増加すると、本当に緊急を要する場合に救急車の到着が遅れてしまうという事態が発生してしまいます。

緊急性が低く軽症と思われる場合は、病院紹介等を利用していただく、自家用車やタクシー等の利用をお願いします。

病院紹介の電話番号

☎21-0119

秩父消防本部では、専任の救急隊は本署に一隊のみで、各分署は消防隊と救急隊を兼務する体制です。したがって、各分署では救急車の出場中は、消防車が火災に出場できない状況にあります。緊急に救急車が必要な人のために、救急車の適正な利用をお願いします。

問い合わせ

☎21-0122

秩父消防本部警防課

地域振興事業補助

(まちおこしお助け資金)制度 を広く活用ください

市では、今年度も市民の皆さんのまちおこしへの思いを実現していくため、「地域振興事業補助制度」を実施します。皆さんからの積極的な提案・申請をお待ちしています。

対象となる事業

①まちおこし底力再生事業

自治会やNPO、各種団体等が自主的・主体的に取り組む子育て支援、元気な高齢者づくり、防犯防災、青少年の健全育成、環境保全活動、郷土芸能の保全など、地域で取り組む個別具体の事業

②市民参加・都市住民との交流促進サービス提供事業

例 NPO法人等が、市民参加や都市住民との交流を行うためのサービスの提供を行う事業または各種体験や交流事業など

③その他

例 秩父市の地域振興に寄与すると認められる事業

具体例

●消滅しつつある祭り、郷土芸能等の継承

人材不足などにより、祭りの運営や、祭りで行われる神楽、獅子舞など郷土芸能が上演できない

↓郷土芸能の講習経費や祭りの運営に伴う資材等に補助



●道普請、除雪お助け事業

高齢等の人材不足により、生活道路の補修や降雪による除雪などができない場合、お助けグループの事業として生活道路の簡易補修や除雪を実施する。

↓道路補修に関する資材購入、機材のレンタル代、除雪用具の購入等に補助



応募資格

①不特定かつ多数のものの利益の増進に寄与する民間団体（特定非営利活動法人、市民活動団体、ボランティア団体、自治会等）であること。

②市内に住所または活動の本拠があること。

③一定の活動実績があること。または、その事業を完遂できる見込みがあること。

特定非営利活動法人でない団体は、さらに次の要件のすべてに該当することが必要です。

(ア)代表者が明らかで、監査役が存在し、団体内部の会計監査がなされていること。

(イ)構成する会員が、役員以外に複数名いる団体であること。

(ウ)宗教活動や政治活動を主たる目的とした団体でないこと。

(エ)特定の公職者（候補者を含む）、または政党を推薦・支持・反対することを目的とした団体でないこと。

(オ)暴力団でないこと、暴力団もしくは暴力団員の統制下にある団体でないこと。

※申請は、原則一団体一事業とします。

助成の内容

助成金額は、その事業の助成対象となる経費とし、予算の範囲内

とします。(1,000円未満切捨) 支援内容は、一事業あたり総事業費の4分の3以内で50万円を上限とします。

平成20年度は、全体で2,600万円の助成を予定しています。

※平成21年3月15日までに事業が終了しない場合や、補助金が助成対象経費以外に使われた場合は、補助金を返還していただきます。

審査・選考

地域振興事業審査会において行い、その結果に基づき、助成する事業が決定されます。

申請方法

所定の申請書に必要な事項を記入のうえ、5月12日(月)までに提出してください。申請書は、ふるさと創造課および各総合支所地域振興課で配布するほか、市ホームページからダウンロードできます。

なお、今回の募集は先着順に受け付けし、申請金額が助成予定額となった時点で終了します。受付終了は、ホームページでお知らせします。

※同一事業での2年目の申請は、前年度以上の成果が見込めない場合は、認可されない可能性があります。

問い合わせ

ふるさと創造課
☎22-2823 (直通)

平成20年度犬の登録と狂犬病予防注射日程・会場一覧 (雨天決行)

○秩父本庁管内会場

月日	曜日	会場	時間
4月21日	月	浦山公民館	10:30~11:30
		久那公民館	13:00~14:30
4月22日	火	影森公民館	10:00~12:00
		旭町公会堂	13:30~15:00
4月24日	木	大田公民館	10:00~11:30
		小柱農村集落センター	13:00~14:00
5月7日	水	下黒谷運動広場駐車場 (櫛西武リースの裏)	14:30~15:30
		尾田蔭公民館	10:00~11:30
5月8日	木	中蔭田蔭神社	13:00~14:30
		高篠公民館	10:00~12:00
5月15日	木	高篠恒持神社	13:30~15:00
		中宮地町公会堂	10:00~11:30
5月21日	水	中村町ちびっこ広場	13:00~14:30
		秩父保健センター	10:00~12:00
5月22日	木	秩父公園	13:30~15:30
		宮崎公会堂	10:00~11:30
		原谷グラウンド (文化体育センターとなり)	13:00~15:00

○大滝総合支所管内会場

月日	曜日	会場	時間
5月9日	金	吉田和平様宅横	10:00~10:20
		山中保様宅上	10:40~10:50
		大輪コミュニティセンター	11:00~11:10
		神岡橋横	11:20~11:30
		大滝総合支所	11:40~11:55
		山中秀人様宅前	13:00~13:10
		磯田善代様宅前	13:15~13:25
		小双里公会堂	13:30~13:40
		山口喜三様宅入口	14:00~14:10
		中津川消防器具庫前	14:20~14:40
		櫛ニツツ事務所前	15:00~15:10
		大久保区集会場	10:30~10:40
		泉管二瀬駐車場	10:50~11:00
		柳田位子様宅前	11:10~11:20
山中清光様宅前	11:30~11:40		
大木消防器具庫前	11:50~12:00		
大島屋前	12:10~12:20		
麻生区集会所前	13:20~13:30		
山中行榮様宅前	13:40~13:50		
栃本会館前	14:00~14:10		
旅館扇家山荘前	14:20~14:30		

○吉田総合支所管内会場

月日	曜日	会場	時間
5月13日	火	上の原集落センター	10:00~10:40
		井上農村集落センター	11:00~11:50
		旧杉村邸跡駐車場	13:30~14:20
5月14日	水	阿熊集落センター	14:40~15:00
		久長農村集落センター	15:20~15:40
		上吉田生活改善センター	10:00~10:40
		塚越区集会所前駐車場	11:00~11:40
		太田部公民館	14:00~14:20
		石間交流学習館 水車小屋前駐車場	15:10~15:30

○荒川総合支所管内会場

月日	曜日	会場	時間
5月19日	月	8支部運動広場	9:30~10:00
		荒川大滝分署裏(消防署)	10:30~11:00
		上サ区公会堂前	11:30~12:00
		セミナーハウス テニスコート駐車場	13:30~14:00
5月20日	火	道の駅駐車場(浄光寺側)	14:30~15:00
		荒川公民館	9:30~10:00
		荒川総合支所前	10:30~11:10
		若御子神社横観光トイレ前	12:30~13:00
		上石原区集会場	13:30~14:00

※期間中はどの会場でも受けられます。

4月21日(月)~5月22日(木)

犬の登録と予防注射を
実施します



「狂犬病予防法」により、犬の所有者は、その犬の登録と毎年1回の狂犬病予防注射が義務付けられています。

●新規の場合 生後91日以上の犬を飼養している方は、犬の登録と
費用 一頭につき6,300円
(登録手数料3,000円、注射料2,750円、注射済票交付手数料550円)

あなたに合った企業が見つかる
求人企業合同就職説明会を
開催しました

市と秩父地域雇用対策協議会では、3月3日、4日の2日間、大学生等を対象に、ミューズパークスポーツの森コテージの宿泊がセットになった「求人企業合同就職説明会」を開催しました。



当日は、51人の学生が参加し、市内企業やみどりが丘工業団地内企業を見学したほか、秩父地域内16社の企業の人事担当者による企業説明会・情報交換会が行われ、会場では活発な情報交換が行われました。



関係者一同、今回の参加者に一人でも多く秩父に就職していただきたいと願っています。

問い合わせ 工業振興課 ☎22-3428 (直通)

●継続の場合
費用 一頭につき3,300円
(注射料2,750円、注射済票交付手数料550円)
※つり銭のないようにお願いします。
○身体障害者補助犬法第2条に規定されている犬を所有している方は、受付にお申し出ください。
○会場によっては大変混雑することがあります。犬同士の喧嘩や逃亡を防ぐため、リードを短く持ち、必ず犬を抑えられる方がお越しくください。
○犬の死亡、飼い主の住所変更等は、生活衛生課または各総合支所地域

振興課までご連絡ください。
○犬も家族の一員です。愛情と責任をもって、近所の迷惑とならないよう飼養してください。
○会場では、飼養放棄する犬の引き取りは行いません。引き取りを希望する場合は秩父保健所(☎22-3824)へ相談してください。
問い合わせ 生活衛生課
☎25-5202 (直通)
各総合支所地域振興課
吉田 ☎72-6083 (直通)
大滝 ☎55-0861 (直通)
荒川 ☎54-2114 (直通)



平成20年度

～安全で住みたくなる「快適なまち」～

住宅リフォーム資金助成事業を実施します

市民の皆さんが、自己居住用住宅のリフォーム（住宅改修）工事を行った場合に、その経費の一部を助成します。

この事業は、住宅改善を促進するとともに、市民生活の向上および市内小規模事業者の振興を図ることを目的としています。

対象者

① 市民であり、市税の未納がないこと

② 対象工事について、市で実施している他の助成・補助等を受けていないこと

③ 過去に助成を受けていないこと

対象工事

① 対象者の居住用であり、過去に、助成対象となるリフォーム工事を実施していない住宅のリフォーム工事であること

② 市内に住所を有し、市に登録している施工業者に依頼して行うリフォーム工事であること

③ 住宅環境の改善に関するリフォーム工事であること

(例) 台所・風呂・トイレ・床・畳・天井・ふすま・屋根・外壁・塀・物置・車庫・耐震補強・火災警報器・ソーラー(太陽光)発電等

助成金の額・定員

① 5万円（工事費20万円以上50万円未満）・100件

② 10万円（工事費50万円以上）・250件

※ 工事費は、消費税を除いた金額です。

※ 工事費は、申請時に見積書の写し、完了時に領収書の写しで確認します。（完了時に増額があっても、助成金の額は変更できません。なお、完了時に下限を

下回っている場合は、助成金を交付できませんのでご注意ください。（さい。）

申請希望者受付期間

5月12日(月)～16日(金)
午前8時30分～午後5時15分

※ 定員は先着順ではないので、並ぶ必要はありません。

※ 申請希望者受付をされた方には、「受付済証」を交付します。

（受付は本人またはご家族の方に限ります。特別な事情がある場合は、ご相談ください。）

※ 申請希望者受付期間終了時において、定員を上回った場合には、抽選となります。また、定員以内であれば、受付済証をお持ちの方全員に申請書類を郵送し、申請手続きをしていただきます。

※ 申請希望（および申請）は、5万円・10万円（助成金の額）のどちらか1回限りです。

申請書類を郵送し、申請手続きをしていただきます。

申請書類を郵送し、申請手続きをしていただきます。

申請書類を郵送し、申請手続きをしていただきます。

申請書類を郵送し、申請手続きをしていただきます。

申請書類を郵送し、申請手続きをしていただきます。

申請書類を郵送し、申請手続きをしていただきます。

申請書類を郵送し、申請手続きをしていただきます。

申請書類を郵送し、申請手続きをしていただきます。



優秀産業

技術者・技能者を表彰しました

2月27日、市優秀産業技術者・技能者の表彰式が行われました。

これは、市内の事業所においてその職に10年以上従事し、かつ卓越した技術や技能を有し、他の技術者の模範となる方を表彰するものです。

今回は、日野田町にある田陽鉄工(株)の会長で、製缶工・鍛冶工として高度な技術が必要とする鋼構造物等の製作技術を持ち、併せて厚生労働大臣が認定する一級技能検定鉄工技能士の称号を持つ田陽

一郎さん(上町)と、宮側町の武甲酒造(株)で酒造りの責任者である杜氏として伝統を受け継ぐ、長谷川武史さん(道生町)が表彰されました。

問い合わせ

工業振興課
☎ 22-3428 (直通)



表彰された田陽さん(中央左)と長谷川さん(中央右)

合併処理浄化槽の



設置をお考えの方へ

市では、今年度から合併処理浄化槽補助制度を統一し、浄化槽の設置および管理を市が行う事業を進めます。概要は次のとおりです。

設置対象

- ・専ら居住の用に供する戸建住宅
- ・延べ面積の2分の1以上を専ら居住の用に供し、居住以外の床面積が50㎡以下の併用住宅

対象地域

公共下水道の事業認可区域および農業集落排水事業実施採択区域を除いた全市域

工事業者

- 5〜10人槽 指定工事店制度により施工が工事業者を選びます。
- 11人槽以上 指名競争入札により工事業者を決定します。

工事の範囲

- 市で行う工事
 - ・浄化槽本体の購入費
 - ・浄化槽本体の標準的な設置工事
 - ・浄化槽本体から1m以内の流入管および放流管の設置工事
- 個人負担の工事
 - ・浄化槽の設置場所の造成に要する経費

- ・浄化槽設置に支障となる物の撤去等にする経費
- ・浄化槽補強工事
- ・トイレ・台所・お風呂等の新設、改造、修繕の工事
- ・水道、電気工事
- ・その他

設置分担金

受益者からいただく浄化槽設置基本工事の一部分担金です。

5〜7人槽

100,000円

8〜10人槽

130,000円

11人槽以上

設置費の4割

設置に伴う補助制度

合併処理浄化槽の設置に伴い、次のような補助があります。

- ・単独処理浄化槽を撤去する場合 60,000円
- ・汲みとり式便槽を撤去する場合 30,000円

秩父市戸別合併処理浄化槽設置指定工事店

H20. 2. 28現在登録店

店舗名称	電話番号	店舗名称	電話番号
(株)いさみや荒川支店	54-0633	(株)磯田建設	54-0003
守屋設備	79-1730	(有)小林石油店	75-2115
(有)トヨタ水道	75-3147	新井水道	24-2942
日本施設(株)	22-5819	黒田工業	23-8176
(株)キシオカ	22-4703	(有)喜多園水道部	23-2292
(有)浅見設備工業	23-0656	町田土木	54-2339
(有)アライ住設	23-2647	(株)サンセイ	23-6156
(有)藤原水道	22-5917	奈良設備工業	75-0180
山中鉄工設備工業所	54-1503	(有)キヨカワ設備	54-1042
アザミ水道	22-7515	新日本緑化建設(株)	24-3744
(株)アイ設備	22-2594	(株)斉藤設備	23-3483
(株)カネミツ設備	22-0934	木土設備	22-1316
(有)黒澤水道設備	63-2131	(有)伊藤衛生社	62-0528
(株)太陽設備	24-0530	大亀建業(株)	22-6888
(株)渋谷施設	23-1266	(株)ナカザワ	22-0378
(有)雄企	62-0100	(有)河内電設	62-0754
(株)カナイ設備	22-1035	(株)中村工務店	62-0458
埼玉文化産業(株)	22-1663	(有)浅見管工	65-0536
(有)秩父設備	24-1235	(有)伊藤商事	62-4566
(有)新井設備	22-1104	石田電設	54-1663
(有)グリーンアンドハウス	22-7100	(有)マルト設備	77-1326
(有)中野設備	75-3603	(有)新井水道設備	62-4525
(株)斎藤組	22-5505		

・放流ポンプ槽を設置した場合 80,000円

ただし、補助を受けるには一定の条件があります。

使用料金 (年額・消費税含む)

維持管理に必要な費用は、工事完了後に使用料(保守点検・法定検査分)として徴収します。

5〜10人槽 13,860円

11〜20人槽 16,380円

21〜50人槽 26,460円

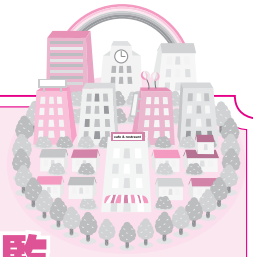
※清掃(汚泥引き抜き)および消耗品などの部品交換・修理については、個人負担となります。

申込み

4月から11月末ごろまで受付を行います。(年間220基を予定、基数を超えると締め切る場合もあります。)

問い合わせ

☎ 25-5202 (直通) 生活衛生課



都市計画の 構想案の事前閲覧 および説明公聴会を 開催します

埼玉県および秩父市が決定する都市計画の案を作成するにあたり、市民の皆さんにご意見をお聴きするために、構想案の事前閲覧および説明公聴会を開催します。

構想案

①秩父都市計画道路の変更
 廃止
 〇3・4・2公園通線の一部区間
 廃止
 〇3・4・9番場通線の一部区間
 廃止

県内の自治体では、平成16年度から、長期に渡って未整備になっている都市計画道路について計画の見直しを行っています。その結果、市では都市計画道路公園通線と番場通線のそれぞれ一部区間に

ついて、「計画の廃止」の方向で計画変更の方針です。

②秩父都市計画特別用途地区の決定

〇大規模集客施設立地規制地区
 市では、中心市街地活性化基本計画の策定にあたり、都市計画において用途地域が準工業地域として指定されている区域に、床面積10,000㎡を超える大規模集客施設の出店を規制する特別用途地区を指定する方針です。

構想案の閲覧期間

①②とも、4月10日(木)～24日(木)午前8時30分～午後5時15分(土・日を除く)

構想案の閲覧場所

①②とも、まちづくり課

説明公聴会の日時・場所

①5月15日(木)午後2時～
 歴史文化伝承館5階第1会議室
 ②5月21日(水)午後2時～
 歴史文化伝承館5階第1会議室

説明公聴会の公述・参加申込み
 公述とは説明公聴会で意見を述べることです。

公述を希望される方は、①②とも、公述申出書を4月10日(木)～24日(木)(必着)までに直接または郵送でまちづくり課へ提出してください。(申出書は、まちづくり課窓口もしくは市ホームページからダウンロードしてください。)

公述の申出ができる資格を有するのは、市内にお住まいの方および利害関係者です。公述希望者が

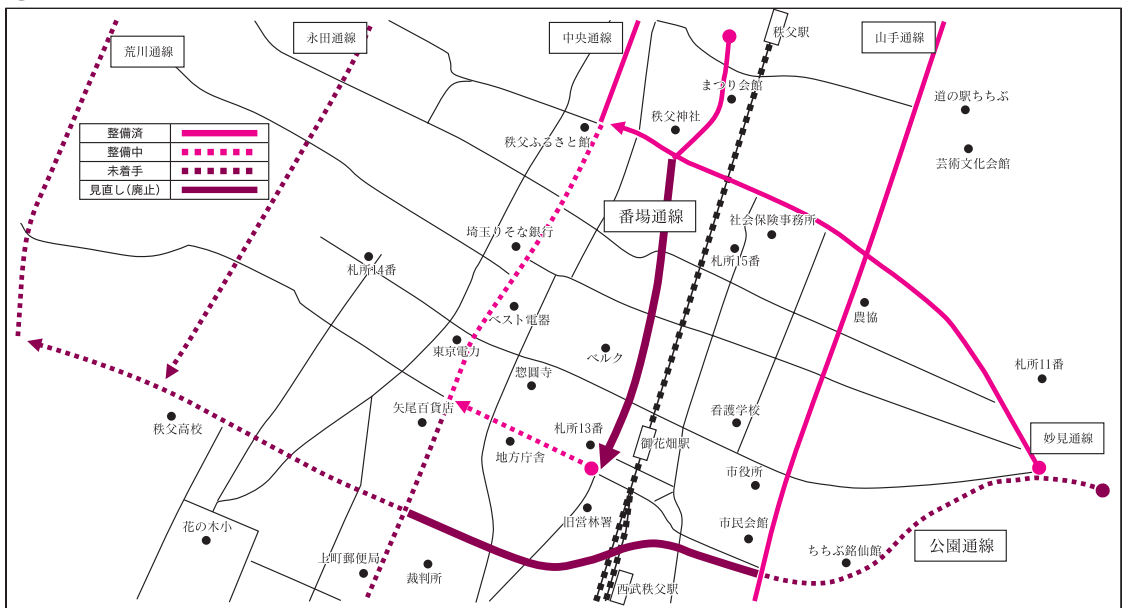
多い場合は、公述人を選定することがあります。

説明公聴会に参加を希望する方は、①②とも、4月24日(木)までにまちづくり課へ申し出てください。

※公述の申出もしくは参加希望がない場合は、説明公聴会は中止となります。開催の有無は、4月25日(金)以降にまちづくり課にお問い合わせください。

説明公聴会とは
 説明公聴会とは、都市計画法第16条第1項に規定される公聴会に代わるものとして、住民の皆さんにご意見をお聴きするため開催するものです。通常、埼玉県・市が定める都市計画のうち、特に広域性や重要性の高い都市計画以外のものについては、公聴会に代わり説明公聴会を実施します。

①秩父都市計画道路の変更

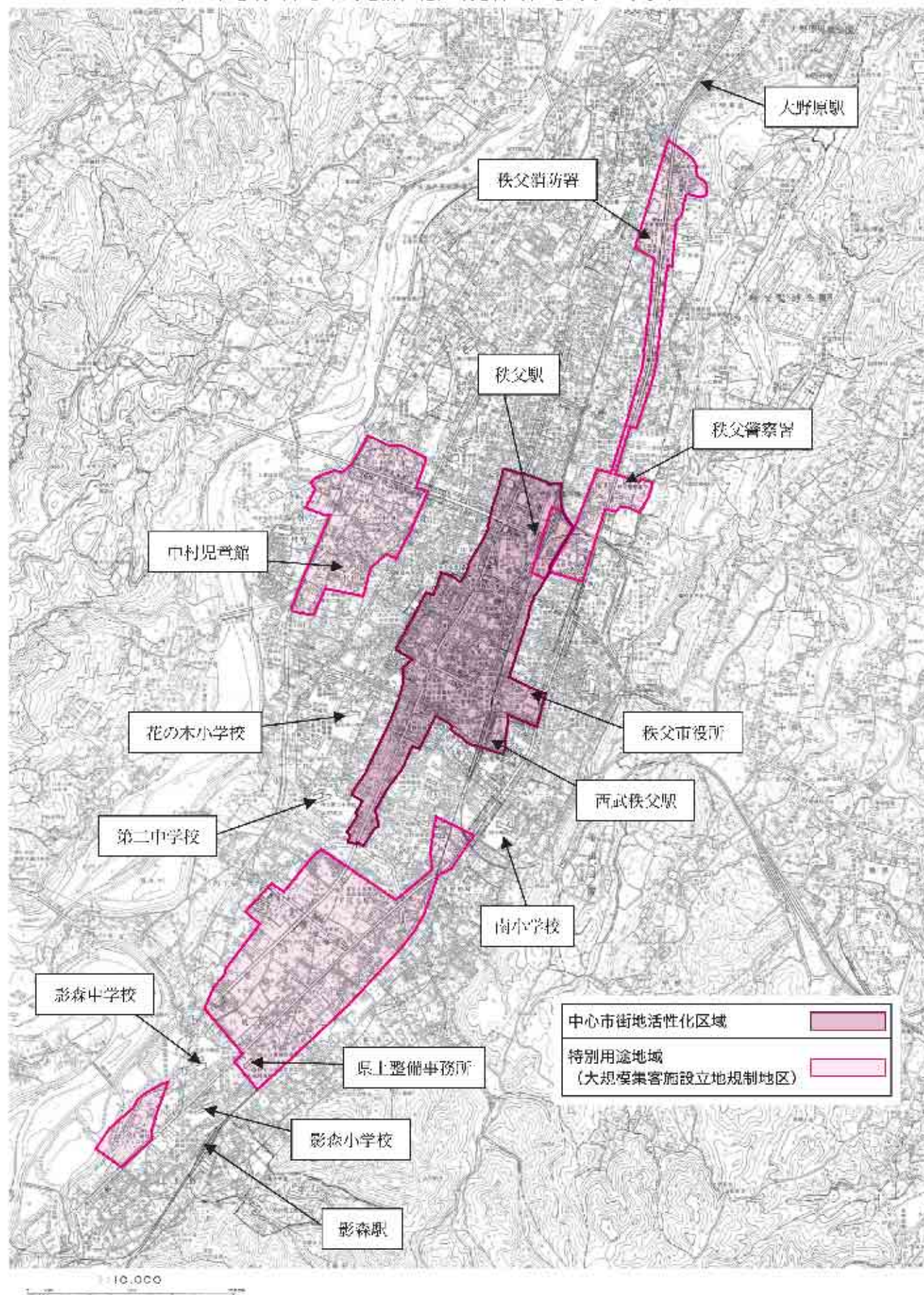


開催方法については、埼玉県都市計画公聴会規則・秩父市都市計画公聴会規則に準じて、秩父市が主催で行います。

問い合わせ まちづくり課
 ☎25-5217 (直通)

② 秩父都市計画特別用途地区の決定

準工業地域（中心市街地活性化区域を除く）を対象とします





大きな建物を建てる時などは
**景観に関する届出が
 必要になりました**

秩父市まちづくり景観条例および景観計画の施行により、平成20

年4月1日から市内で一定規模以上（建築物・3階以上もしくは延べ面積500㎡を超えるもの、工作物・15mを超えるもの）の建築物等の新築や増改築、移転などを行う際、事前に景観に関する届出

が必要になりました。

詳しくは、まちづくり課へお問い合わせください。なお、秩父市まちづくり景観条例および計画は、市ホームページか、まちづくり課でご覧になれます。

問い合わせ まちづくり課

☎25-5217（直通）

アライグマの捕獲調査事業を 今年も継続して実施します

外来生物法で有害な特定外来生物として指定されたアライグマの捕獲を行います。

なぜ捕獲するの？

本来日本には生息していなかった動物たちがペットや食用として国内に持ち込まれ、それが野外で生息するようになり、農作物や生活環境に大きな被害をおよぼすようになりまし。また、日本古来の生態系にも悪影響を与えています。

これを受けて、平成17年に外来生物法が施行され、「特定外来生物」に指定されたこれらの動物を野外に放すことはもちろん、輸

どうやって捕獲するの？

入・販売・飼養も原則禁止となりました。さらに、防除計画を策定することにより、捕獲できるようになりました。そこで、秩父市でも埼玉県で定めたアライグマの防除計画に同意し、今年度も引き続き捕獲を行います。

捕獲には、各猟友会の皆さんがあたり、金属でできた箱わなを使用します。わなには、市の許可を受けて実施していることが掲示されます。危険ですので、絶対にさわらないでください。

実施時期 4月1日〜平成21年3月31日

成果が挙がっています

FIND Chichibu の活動を 紹介します

「秩父の商工業が元気になるために」を合言葉に、業種・世代・事業規模などの枠をこえ、広域秩父の産業振興・連携を行なうFIND Chichibu（広域秩父産業連携フォーラム）が設立されてから1年半が経過しました。この間、ポータルサイトによる会員企業のPRや販売促進をはじめ、中小企業診断士の資格を持つ

専門コーディネーターによる産学官連携コーディネート事業、各分科会事業、産学官連携フェア等への出展など積極的な活動を行なってきました。特に、専門コーディネーターによる企業訪問では、販路拡大や経営革新、人材確保などの悩みに対し相談・助言を行なうなど、業種にかかわらず、企業の競争力強化をサポートしています。

さらに、今年度の埼玉県ベンチャー企業優良製品コンテストでは、会員企業である(有)優光商会の開発商品「楽転家/Carらくてんか」が入選するなど、着実に活動の成果を挙げています。個々の事業者の繁栄は、秩父地域全体を支える大きな力となります。

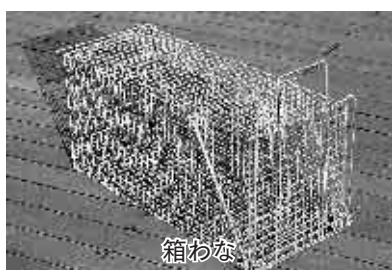
FIND Chichibuでは、今後も地域の商工業が元気になるための取り組みを積極的に進めます。

会員を募集しています

FIND Chichibuでは、一緒に活動をしていただける会員を募集しています。個人・法人・団体など、どなたでも入会できます。

入会についての詳しい内容は、FIND Chichibu事務局（地場産センター ☎25-10088）にお問い合わせください。

問い合わせ 工業振興課
 ☎22-3428（直通）



箱わな

市民の皆さんのご理解とご協力をお願いいたします。※目撃情報も随時受け付けています。アライグマを見かけた方は、左記までお知らせください。

問い合わせ 地域エネルギー・環境対策課 ☎22-2378（直通）

平成20年度市税等納期のお知らせ

今年度も納期限内納付にご協力ください。 ※見やすい所に貼ってご利用ください。

税目・期別・納期限等	年月													
	H20	4月	5月	6月	7月	8月	9月	10月	11月	12月	H21	1月	2月	3月
市県民税 (振替日)	期別			第1期		第2期		第3期			第4期			
	納期限 (振替日)			6月30日		9月1日		10月31日			2月2日			
固定資産税 (振替日)	期別		第1期		第2期					第3期		第4期		
	納期限 (振替日)		6月2日		7月31日					12月25日		3月2日		
軽自動車税 (振替日)	期別		第1期											
	納期限 (振替日)		6月2日											
国民健康保険税 (振替日)	期別				第1期	第2期	第3期	第4期	第5期	第6期	第7期	第8期		
	納期限 (振替日)				7月31日	9月1日	9月30日	10月31日	12月1日	12月25日	2月2日	3月2日		
休日納税窓口 (本庁のみ) (毎月最終日曜日)		27日	25日	29日	27日	31日	28日	26日	30日	28日	25日	22日	29日	

- ◎夜間納税窓口 (本庁のみ午後5時15分～7時15分) を毎月第2・第4木曜日 (休日の場合は前日) に開設していますので、ご利用ください。
- ◎納め忘れない口座振替制度のご利用をお勧めします。
- ◎口座振替納税制度をご利用の皆さんは、納期限に振り替えますので、預貯金の残高をご確認ください。

問い合わせ 秩父市役所収納課 (本庁舎2階) ☎22-2211 内線1284・1285



秩父市の融資・補助制度のお知らせ

【中小企業者向け】

○秩父ハイパワー資金

対象 市内に店舗、工場または事業所（法人の場合は本社）を有する中小企業者であって、市税を完納している方（これから創業する方も対象となります。）

融資限度額 2,000万円

資金用途 運転資金、設備資金 ※ただし、借入金の返済、税金の支払いは対象外となります。

融資期間 運転資金：5年以内、設備資金：7年以内

利率 融資時における長期プライムレートと同率による固定融資（融資額の1%分の利子を市が予算の範囲内で補助します。）

※参考 長期プライムレート2.10%（平成20年3月11日現在）-1.00%=1.10%（実際のご負担分）

担保 必要に応じて

保証人 商工中金：原則1人以上（市税完納者）、埼玉りそな銀行：協議による

信用保証 商工中金：必要に応じて、埼玉りそな銀行：原則必要

取扱金融機関 商工中金熊谷支店、埼玉りそな銀行秩父支店

※金融機関ごとに融資枠を設定していますので、申込み前にご確認ください。

問い合わせ 商工中金 熊谷支店 ☎048-525-3751

埼玉りそな銀行 秩父支店 ☎22-3850

市役所商業振興課 ☎25-5208（直通）

○小口金融制度・特別小口金融制度

名称	申込要件	融資限度額	利率	融資期間・償還方法	担保	保証人	保証料	申込期日
小口金融制度	①中小企業者で信用保証対象業種を営んでいること ②継続して1年以上市内に住所および事業所（法人の場合は本社）を有し、かつ、同一事業を営んでいること ③市税納税義務者にあつては、市税を完納していること ④許認可等が必要な業種の場合、有効な許認可等を受けていること ⑤本制度による融資を受けている者の保証人となっていないこと ⑥協会の代位弁済を受けた方にあつては、その債務者および保証人は、代位弁済による債務を完済していること ⑦法人の場合、代表者が③の要件を満たしていること	運転、設備合わせて1,000万円 <取扱金融機関> 埼玉りそな銀行 秩父支店 武蔵野銀行 秩父支店 埼玉信用金庫 秩父支店	年1.75% (利子補給制度の対象となります。)	運転5年以内 (据置6か月以内) 月賦償還 設備7年以内 (据置12か月以内) 月賦償還	必要に応じて	個人：原則として不要 法人：原則として代表者	年0.45% ～1.59% (期限内完済しますと市で全額補助します。)	毎月10日
特別小口金融制度	上記①～⑥に加えて ①次のいずれかに該当すること ・常時使用する従業員が20人（商業、サービス業は5人）以下の会社および個人 ・常時使用する従業員が20人以下の医業を主たる事業とする法人 ②本制度による保証の他に埼玉県信用保証協会の保証を付した借入金のないこと ③市県民税の所得割（法人は法人税割）があること	足利銀行秩父支店 東和銀行秩父支店 埼玉信用組合 秩父支店			不要	不要	年0.8% (期限内完済しますと市で全額補助します。)	

※融資利率は改定されている場合がありますので、申込み前にご確認ください。

問い合わせ 商業振興課 ☎25-5208（直通）

【勤労者向け】

○秩父市産業労働者住宅資金貸付制度

勤労者の方で、市内に居住するための住居を新築、増改築、購入、または宅地を取得する際に、お使いいただける住宅資金の貸付制度です。また、500万円以下の貸付には無担保融資制度もあります。（「修繕」は、建物に付帯する部分のみ対象となります。）

申込要件	担保の有無	融資限度額	融資期間 償還方法	融資利率	信用保証	保証料率	取扱金融機関
①事業所に引き続き2年以上勤務している方 ②年齢が満20歳以上51歳未満の方 ③市税を完納している方 ④資金の返済能力を有する方	有	1,000万円	25年以内	変動 年2.265%	埼玉県労働者信用基金協会の保証 または連帯保証人	年0.24%	中央労働金庫秩父支店
	無	500万円	15年以内	変動 年3.115%	埼玉県労働者信用基金協会の保証	返済期・融資額による	

※融資利率は改定されている場合がありますので、申込み前にご確認ください。

問い合わせ 工業振興課 ☎22-3428（直通）



「彩夏到来 08 埼玉総体」 ニユース②

今回は、秩父市・小鹿野町の共同開催種目『自転車ロード競技』について紹介します。

①自転車ロード競技とは

主に舗装された道路をロードバイクで走り、ゴールの順番や所要時間を競い合う競技です。マラソン競技のように長距離を競い、数十kmから200km以上を走るレースがあります。日本では馴染みの薄い競技ですが、ヨーロッパでは大変人気があり、ツール・ド・フランスに代表される世界的に有名な大会が各地で開催されています。

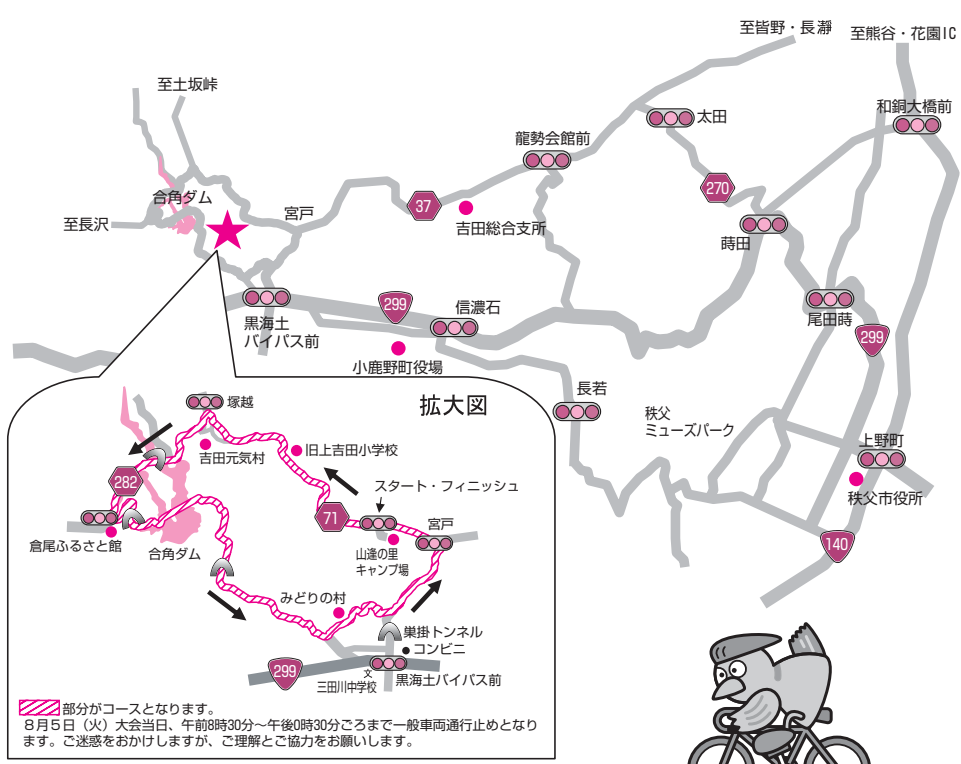
②今回のインターハイは

秩父市・小鹿野町の特設ロードコースは、吉田中島をスタートし、元気村・合角ダム・みどりの村前を通過しスタート地点へ戻る1周13kmのコースを8周回、合計104kmです。各都道府県の代表選手141人が、平均速度40km、最高速度90kmのスピードで、約3時間走り続け、順位を競い合います。

秩父市・小鹿野町のコースは、激しいアップダウンや下り坂のS字カーブなど難易度が高く、見どころ満載のコースとなっています。また、コース内には補給ポイントが2か所設けられ、選手は水、

特製ドリンク、補食等を、走行しながらチームメイトから受け取ることが出来ます。この補給は、真夏の過酷なレースを勝ち抜くためには、重要なポイントの一つとな

秩父市・小鹿野町特設ロードコース案内図（合角ダム周回コース）



部分がコースとなります。
8月5日(火)大会当日、午前8時30分～午後0時30分ごろまで一般車両通行止めとなります。ご迷惑をおかけしますが、ご理解とご協力をお願いします。

ります。チームメイトや沿道からの声援に支えられ、フィニッシュ地点を駆け抜ける選手たちの姿は、感動を呼び起こすでしょう。
自転車ロード競技日程
とき 8月5日(火)午前9時スタート、正午ごろフィニッシュ予定
ところ 秩父市・小鹿野町特設ロードコース(合角ダム周辺)
なお、大会当日、午前8時30分

から午後0時30分ごろまで、コース内は全面通行止となり、一般車両の通行はできません。
大変ご迷惑をおかけしますが、インターハイ自転車ロード競技成功に向けて、ご理解とご協力をお願いいたします。
※5月号では、小鹿野町との共同開催種目『登山大会』について紹介します。

問い合わせ 市民スポーツ課インターハイ担当 ☎25-5229 (直通)
「彩夏到来 08 埼玉総体」総合開会式に参加しませんか?
とき 7月28日(月)入場開始午前8時30分、入場締切9時45分
ところ さいたまスーパーアリーナ
募集人員 4,000人(応募多数の場合抽選)
入場料 無料
申込方法 5月30日(金)までに、

①「彩夏到来 08 埼玉総体」ホームページ (<http://www.spec.ed.jp/soutai/index.html>) から。
②「一般観覧者募集」のチラシに付いている申込用紙を郵送。(チラシは、市役所市民スポーツ課、秩父地域振興センター、県内ローソン、郵便局等にあります。)
問い合わせ 平成20年度全国高等学校総合体育大会 埼玉県実行委員会事務局「一般観覧者募集係」
☎048-830-7338

わが街の魅力ある企業のご紹介

～秩父大好き秩父っ子を育む子育て応援企業などを訪問しました～

株式会社リテラ

所在地 みどりが丘9
従業員数 175人(みどりが丘工場)
代表者 福島 広昭
主な製品 自動車部品
URL
<http://www.reterra.co.jp>

当社は、スクイズ工法・真空工法・インサート工法に独自の技術を確認しているアルミダイカストメーカーで、特に高度な技術が要求されるスクイズ工法においてはスクイズマシン15台を所有し、世界第一の実績を持っています。更に、世界に先駆け、鍛造並みの強度を持つ半凝固法の製造技術確立に経済産業省の補助金を受け



株式会社リテラ 秩父工場

当社は、平成11年に秩父みどりが丘工業団地に進出し、平成19年には秩父第二工場を操業いたしました。

て取り組んでいます。この独自技術が認められ、自動車のアルミ化が進展する中において、ブレーキやエンジン部品、更に足回り部品を製造し、売上は9年間で4.5倍と急成長を続けています。

昨年に引き続き、市内企業の現状の把握と将来展望をお伺いし、今後の行政展開に活かすため、市長が市内の企業を訪問させていただきました。今回は、従業員の仕事と子育ての両立支援や地域における子育て支援に取り組んでいる「子育て応援宣言企業」を中心に訪問し、各般の意見交換をさせていただきますました。今月から、訪問させていただいたわが街の魅力ある企業についてご紹介していきます。

今回の訪問先企業

- ① 東洋パーツ(株)
- ② (株)リテラ
- ③ 大曽根商事(株)
- ④ アルバック成膜(株)
- ⑤ 秩父電子(株)
- ⑥ (株)武甲酒造
- ⑦ (株)埼玉富士
- ⑧ 昭和電工(株)
- ⑨ 日新陸運(株)
- ⑩ (株)瀧石コーポレーション

東洋パーツ株式会社

所在地 みどりが丘7-1
従業員数 35人(みどりが丘工場)
代表者 小菅 哲也
主な製品 自動車用省エネ電動式パワーステアリング用部品、トラック、バス等大型車両用パワーステアリング部品および油圧部品、クリーンディーゼル用ターボチャージャー部品、産業車両用ミッション部品等

特徴

①工場 現在、弊社は3工場を有し、長瀨町に本社岩田工場および長瀨工場、そして、秩父市にあるみどりが丘工業団地内に、働く人の環境を考慮したみどりが丘工場がある。弊社の全ての部品は、運転する人の命に関わる部品のため、高品質な管理のもと生産をされており、特にみどりが丘工場はロボットとマシンングセンター、NC旋盤による自動省人化ラインを集約している。生産における人への負担を減らす試みを随時進めている。そのような生産ラインをつくるため、自社において今まで構築してきた技術が生きてきている。
②ものづくりヒトづくり 従業員への教育と意識レベルの高さが高品質な製品を生むと考えている。社内における有資格者(技能士、英検、パソコン検定等)を多数有しており、会社全体で勉強会や講習等も開催している。それと意識



東洋パーツ(株)みどりが丘工場

向上のため、全員参加の5S活動を進めている。
③グローバルコストへの挑戦 自動車部品業界においては、となく労働コストの安い国での生産品との競争が避けられない。弊社においては、先にあげた自動省人化ラインの構築、日々の業務改善を強力に推進し日本においても価格競争力のあるモノづくりを進めている。
④自社製品 自社にて改善やラインを構築してきたことによる副産物がある。自動洗浄機である。生産することによる製品の汚れ等を洗うことで、その物も美しく、また工場自体も汚れないというものである。なお、生産・販売は姉妹会社のパニー技研にて行っている。

大曾根商事株式会社

所在地 黒谷280-1
従業員数 30人
代表者 若尾 東
主な製品 バイオ技術を利用したサブリメ
ントなど（乳酸菌等の培養、植物エキス類の
抽出・物濃縮、真空凍結乾燥〈フリーズドラ
イ〉、顆粒・錠剤・カプセルなどの製品等）
URL
<http://www.osone.co.jp/>

当社は、創業者大曾根政吉によ
り、1959年（昭和34年）市内
上野町にて設立されました。

当初は、秩父銘仙や座布団カ
バーに入れるラベルや印刷物を企
画・製造する仕事から始まりまし
た。残念ではあります、繊維産
業の衰退とともに、当社も転業を
迫られ、昭和40年代後半から、真
空凍結乾燥を主体とする食品製
造・加工の分野に進出することに
なりました。

フリーズドライとは、真空かつ
低温で乾燥する特殊な技術であり、
乾燥が完了した製品に、蒸散した
水分を戻してあげると、また乾燥
前の「生」の状態に戻る、という
「優れもの」です。その後、社会
の発展とともに、サブリメントが
広く社会に普及すると同時に、そ
の製品製造のために多種多様な要
請を受けることになりました。そ
こで、高い製造・衛生管理技術が
求められる「乳酸菌の培養」「酵
素処理による反応」や「植物エキ
スの抽出」、さらには「顆粒から

錠剤・カプセル・分包く最終製品
セットアップ」までと、仕事の幅
を少しずつ広げてまいりました。
当社の品質方針は『お客様の眼
線で社会に信頼を提供する』です。
国内でも食品の偽装問題が多々発
生している昨今、この品質方針に
基づき、全従業員が心を一つにし
て「本物」と「安心」を提供し続
けてまいります。

将来は、「秩父発」&「健康」
をテーマにした製品開発にも挑戦
していきたいと考えております。

最後に、当社の経営理念は『全
従業員の物心両面の幸福を追求す
ると同時に、人類社会の進歩発展
に貢献する。』です。何よりも、
会社に関わってくれる全従業員の皆
さまが、将来に夢や希望を持って
安心して、元気に働いて頂くこと
をまずは経営の根幹に据えており
ます。そして、秩父はもとより、
広く社会に貢献して参りたいと考
えます。



大曾根商事(株) 本社工場

アルバック成膜株式会社

所在地 寺尾2804
従業員数 270人
代表者 橋本 力
主な製品 半導体用マスクブラ
ンクス、大型マスクブラン
クス、DNAチップ、ガラス・
モールドなど
URL
<http://www.ulcoat.co.jp>

当社は、1979年に(株)アルバ
ック（旧日本真空技術株式会社）
より分離独立し、超高真空技術・
真空プラズマ技術・超清浄表面処
理技術など得意な技術を活かし、
技術開発型企業として価値ある製
品の開発・販売をしています。

例えば、LSIや超LSIなど
の半導体製造において重要な役割
を担う半導体用マスクブランクス
を世界に先駆けて作り出しました。
なかでも低反射マスクやハーフト
ーン型位相シフトマスクブランク
スは、現在も世界中のLSIメー
カーで使用されています。

また、液晶テレビなどに使われ
るフラットパネルディスプレイの
製造に不可欠な大型マスクブラン
クスも供給し、高い評価を得てい
ます。その他、高精細の液晶ディ
スプレイを実現する高品質カラー
フィルター用ブラックマトリクス
を製造しています。

さらに、海外生産拠点である台
湾の子会社を活かし、適地生産に
よる素早い対応とコスト対応を実

現するなど、これまでに開発した
製品は、半導体や、パソコンのモ
ニターなどの液晶ディスプレイ分
野の飛躍的な成長を支えてきまし
た。

現在は、これまでに培ってきた
技術やノウハウをもとに、近年注
目されているライフサイエンス用
途のバイオ解析に使用されるDNA
チップや、最先端の電子機器類
に内蔵されている高性能半導体デ
バイスを配線するための、ガラス・
モールドといった特殊な製品の加
工も行っています。これらはガラ
スメモス（メムス：微小電気
機械システム）製品と呼ばれ、ガ
ラス基板上に微細な加工が施され
ています。

当社は、このガラスMEMS製
品やMEMSプロセスの新技术開
発を積極的に行うなど、日々チャ
レンジを続けています。これから
も、地球環境に配慮した生産活動
の維持・改善に取り組むとともに、



アルバック成膜(株) 本社工場

法令や社
会規範を
順守し、
信頼され
る企業と
して更な
る発展を
目指して
いきます。

市職員人事異動のお知らせ

平成20年4月1日付けて市職員の人事異動がありましたので、課長級以上についてお知らせします。

()内は発令前の職名です。なお、配置換を伴う昇格は、昇格の項に記載します。

【部長級】

▼配置換

- ▽参事(市長室長)新井竹男
- ▽市長室長兼総合連絡調整幹(総務部長)坪内幸次
- ▽総務部長(市民生活部長)笠原隆二
- ▽市民生活部長(秩父広域市町村圏組合事務局長)若林克明

▼昇格

- ▽健康福祉部長(健康福祉部次長)米持孝之
- ▽地域整備部長(地域整備部次長)新井清久
- ▽大滝総合支所長(健康福祉部保健センター所長)斎藤保
- ▽市立病院長(市立病院副病院長)勅使河原正敏
- ▽水道部長(環境農林部環境技監)関根正剛
- ▽教育委員会事務局長(選挙管理委員会事務局長兼監査事務局主席幹・公平委員会書記・固定資産評価審査委員会書記)峰岸宏明

【次長級】

▼配置換

- ▽市長室次長(市長室次長兼秘書課長)新井秀弘
- ▽財務部次長兼財政課長(財務部次長)大沢賢治
- ▽市民生活部次長(市民生活部次長兼市民スポーツ課長)大谷幾勇
- ▽市民生活部次長(市民生活部次長兼市民生活課長)井上まり子
- ▽市民生活部歴史文化伝承館長兼芸術文化会館長(農業委員会事務局局長)青葉均
- ▽健康福祉部医療保険年金局長(市立病院事務局長)加藤登
- ▽産業観光部次長(産業観光部次長兼工業振興課長)山口辰雄
- ▽環境農林部次長(秩父広域市町村圏組合事務局長兼危機防災管理監)福島英夫
- ▽地域整備部次長(地域整備部技監兼道路課長)浅見治雄
- ▽地域整備部次長(埼玉県=派遣)榎原徹
- ▽荒川総合支所副支所長(教育委員会事務局長)森前光弘
- ▽水道部次長兼業務課長(水道部次長兼大滝事務所長)島崎洋
- ▽教育委員会事務局教育研究所主任指導主事兼所長(埼玉県=派遣)勅使河原一郎
- ▽選挙管理委員会事務局長兼監査事務局主席幹・公平委員会書記・固定資産評価審査委員会書記(環境農林部次長兼農業振興課長・公設地方卸売市場長/農業委員会主席幹)田中謙治
- ▽農業委員会事務局長(市民生活部やすらぎの丘管理事務所長)浅見秀一

▼昇格

- ▽総務部次長兼総務課長(総務部総務課長)佐々木奉昭
- ▽財務部次長兼収納課長(財務部収納課長)原嶋進
- ▽健康福祉部次長(財務部管財課長)関河喜重
- ▽市民生活部やすらぎの丘管理事務所長(教育委員会保健給食課長)山中正義
- ▽健康福祉部次長兼保健センター所長(健康福祉部高齢者介護課長兼高齢者憩いの家館長)黒沢美也
- ▽健康福祉部次長=派遣 社会福祉事業団 養護老人ホーム長寿荘所長/特別養護老人ホーム偕楽苑所長/上吉田高齢者生活支援ハウス吉祥苑所長/上吉田デイサービスセンター所長(地域整備部下水道課長)荒船勇
- ▽地域整備部技監(総務部工事検査課長)島崎一男
- ▽市立病院副病院長兼脳神経外科部長(市立病院脳神経外科部長)川沼清一
- ▽市立病院副病院長心得兼総看護師長(市立病院総看護師長)新井トヨ子

- ▽市立病院事務局次長(環境農林部環境課長)相馬直巳
- ▽教育委員会事務局次長兼主任指導主事・学校教育課長・中村学童保育室長(教育委員会事務局主任指導主事兼学校教育課長・中村学童保育室長)新井和彦
- ▽教育委員会事務局次長(議事事務局議事課長)高橋睦
- ▽教育委員会事務局秩父図書館長兼荒川図書館長(水道部業務課長)島崎幸二
- ▽監査事務局兼選挙管理委員会主席幹・公平委員会書記・固定資産評価審査委員会書記(吉田総合支所市民福祉課長兼市民生活部吉田公民館主席幹)上原芳明
- ▽秩父広域市町村圏組合事務局長兼福祉保健課長・会計課長(市長室広報広聴課長)上井克彦

【課長級】

▼配置換

- ▽市長室秘書課長(環境農林部生活衛生課長)小池正一
- ▽総務部工事検査課長(総務部工事検査課主席幹)横田茂樹
- ▽財務部管財課長(財務部管財課主席幹)斎藤隆夫
- ▽財務部契約課主席幹(大滝総合支所総務課主席幹)加藤伸之
- ▽市民生活部市民生活課長(産業観光部観光振興課主席幹)湯本則子
- ▽市民生活部生涯学習課長兼歴史文化伝承館主席幹・勤労青少年ホーム主席幹/芸術文化会館主席幹/中央公民館主席幹(産業観光部観光振興課長)青野孝司
- ▽市民生活部中央公民館長兼生涯学習課主席幹・歴史文化伝承館主席幹/勤労青少年ホーム館長/芸術文化会館主席幹/尾田蒔・原谷・久那・高篠・大田・影森・浦山の公民館主席幹(会計課長)関根健夫
- ▽健康福祉部高齢者介護課長兼高齢者憩いの家館長(健康福祉部高齢者介護課主席幹)浅香貴雄
- ▽健康福祉部子ども課長兼中村児童館長/宮地児童館長(健康福祉部子ども課主席幹)浅見一男
- ▽健康福祉部医療保険年金局地域医療対策課長(健康福祉部子ども課長兼中村児童館長/宮地児童館長)風間操
- ▽健康福祉部医療保険年金局保険年金課長(市民生活部保険年金課長)江田和彦
- ▽健康福祉部医療保険年金局保険年金課主席幹(市民生活部保険年金課主席幹)加藤昇
- ▽産業観光部工業振興課長(財務部財政課長)藤代元
- ▽環境農林部地域エネルギー・環境対策課長(環境農林部バイオマス・環境総合研究所長)大野輝尚
- ▽環境農林部農業振興課長兼公設地方卸売市場長/農業委員会主席幹(総務部情報政策課長)上林敏一
- ▽環境農林部生活衛生課長(環境農林部生活衛生課主席幹兼総務部危機管理課主席幹)平沼邦夫
- ▽環境農林部秩父環境衛生センター清流園所長(地域整備部下水道センター所長)高野武四郎
- ▽環境農林部秩父環境衛生センター清流園主席幹兼教育委員会事務局秩父図書館主席幹(環境農林部秩父環境衛生センター清流園主席幹)岩田幹夫
- ▽地域整備部まちづくり課長(地域整備部まちづくり課主席幹)山岸剛
- ▽地域整備部道路課長(地域整備部道路課主席幹兼総務部危機管理課主席幹)加藤猛
- ▽地域整備部公園課長(地域整備部公園課主席幹兼総務部工事検査課主席幹)永田充徳
- ▽地域整備部下水道課長(環境農林部農業振興課主席幹)廣瀬恭一
- ▽地域整備部下水道センター所長(地域整備部公園課長)橋本賢司
- ▽会計課長(吉田総合支所総務課長)新井時夫
- ▽吉田総合支所総務課長(健康福祉部高齢者介護課主席幹兼上吉田高齢者生活支援ハウス吉祥苑所長・上吉田デイサービスセンター所長)新井行男

5月1日(木)から窓口での 本人確認の方法が変わります

戸籍法・住民基本台帳法の改正に伴い、戸籍謄抄本、住民票の写しなどを請求する際に、窓口で提示していただく本人確認書類が次のとおり変わります。

本人確認をする書類

運転免許証、住民基本台帳カード（顔写真付）、パスポートなど官公署が発行した顔写真付の、本人であることが確認できる書類を原則とします。

なお、社員証、学生証、健康保険証、介護保険証、年金手帳、生

活保護受給者証などの場合は、いずれか2点を提示していただきます。（これらの書類をお持ちでない場合は、窓口にご相談ください。）

お手数をおかけしますが、ご理解とご協力をお願いします。

お問い合わせ 市民課住民担当

☎ 22-2211

内線 1116～1118

各総合支所市民福祉課

吉田 ☎ 72-6082 (直通)

大滝 ☎ 55-0863 (直通)

荒川 ☎ 54-2395 (直通)

- ▽吉田総合支所市民福祉課長兼市民生活部吉田公民館主席主幹（吉田総合支所市民福祉課主席主幹）岡田啓介
- ▽大滝総合支所総務課主席主幹（農業委員会主席主幹）岸 敏男
- ▽水道部工務課長（水道部吉田事務所長）城口 巖
- ▽水道部浄水センター所長（水道部浄水センター主席主幹）勅使河原俊介
- ▽水道部吉田事務所長（水道部工務課主席主幹）宮嶋秀夫
- ▽水道部大滝・荒川事務所長（水道部荒川事務所主席主幹）新井邦芳
- ▽教育委員会事務局指導主事兼学校教育課主幹（教育委員会事務局教育研究所指導主事）島崎孝夫
- ▽教育委員会事務局保健給食課長（市民生活部市民課主席主幹）浅見きよみ
- ▽教育委員会事務局文化財保護課長兼吉田歴史民俗資料館長（産業観光部文化財課長兼吉田歴史民俗資料館長）新井和美
- ▽教育委員会事務局教育研究所指導主事（埼玉県＝派遣）横田健男

昇格

- ▽市長室広報広聴課長（総務部総務課主幹）江田正広
- ▽総務部情報政策課長兼総務部危機管理課主席主幹（総務部情報政策課主幹）浅見利春
- ▽総務部工事検査課主席主幹（地域整備部ダム河川課主幹兼総務部危機管理課主幹）柴岡康夫
- ▽市民生活部市民生活課主席主幹（市民生活部市民生活課主幹）根岸 仁
- ▽市民生活部市民スポーツ課長（健康福祉部保健センター主幹兼総務部危機管理課主幹）鈴木日出男
- ▽健康福祉部保健センター副所長兼総務部危機管理課主席主幹（市民生活部歴史文化伝承館主幹兼中央公民館主幹・勤労青少年ホーム主幹）原嶋 勉
- ▽産業観光部観光振興課長（産業観光部観光振興課主幹）田端保之
- ▽環境農林部地域エネルギー・環境対策課主席主幹（環境農林部環境課主幹）町田信男
- ▽環境農林部農業振興課主席主幹兼総務部危機管理課主席主幹／農業委員会主席主幹（環境農林部農業振興課主幹）町田秀夫
- ▽環境農林部生活衛生課主席主幹兼総務部危機管理課主席主幹（環境農林部生活衛生課主幹）上林 晃
- ▽地域整備部道路課主席主幹兼総務部危機管理課主席主幹（地域整備部道路課主幹）逸見 進
- ▽地域整備部ダム河川課主席主幹兼総務部危機管理課主席主幹（地域整備部下水道課主幹兼総務部工事検査課主幹）森下今朝八郎
- ▽地域整備部教育施設課主席主幹兼総務部工事検査課主席主幹（地域整備部教育施設課主幹兼総務部工事検査課主幹）橋本喜雄
- ▽地域整備部下水道課主席主幹兼総務部工事検査課主席主幹（地域整備部道路課主幹）浅賀照夫
- ▽荒川総合支所総務課主席主幹兼会計課荒川分室主席主幹（荒川総合支所総務課主幹）笠原明彦
- ▽市立病院臨床検査科長（市立病院臨床検査科臨床検査技師長）石川益良
- ▽市立病院薬剤科長（市立病院薬剤科薬剤師長）井澤正義
- ▽教育委員会事務局保健給食課主席主幹兼秩父第一中学校・吉田・荒川の共同調理場長（地域整備部管理用地課主幹）関田雄一
- ▽議会事務局議事課長（総務部人事課主幹）高橋 互

退職者（3月31日付退職）

- 中野達也▽守屋利一▽加藤 完▽富田俊和▽黒澤利夫▽木村 克
- 小池廣行▽栗島節子▽木野内純一▽齋藤貞男▽新井良裕
- 笠原三枝子▽加藤恒夫▽斎藤章安▽関根博明▽斎藤建司▽関根榮次
- 関根富久代▽坂本蔵子▽木村安子▽町田早智子▽井上ひろ子
- 高野伸夫▽黒澤保夫▽坂本充子▽山口まさ子▽半藤善一
- 黒澤千代子▽荻野美規▽木村岳則▽大野仲代

4・5月の本庁舎 夜間・最終日曜・休日 窓口開設

日	月	火	水	木	金	土
				4/10	11	12
13	14	15	16	17	18	19
20	21	22	23	24	25	26
27	28	29	30	5/1	2	3
4	5	6	7	8	9	10

平日夜間窓口	最終日曜窓口	休日窓口
4月10日・24日 5月8日	4月27日	4月27日を除く 土・日・祝
17時15分～ 19時15分	8時30分～ 17時15分	8時30分～ 17時15分
市民課・保険年金課・こども課・ 収納課	総合窓口 (市役所1階正面玄関左)	
①戸籍の届書の預かり ②戸籍、住民票の写し、印鑑登録・ 証明書、所得課税証明書などの 発行 ③転入、転出届等の業務 ④納税と納税相談の受付 ⑤国民健康保険、国民年金、高齢 者医療に関する業務 ⑥保育所、児童手当等、子育て支 援等に関する業務	①戸籍の届書の預かり ②住民票の写し、印鑑 証明書や所得課税証 明書などの発行 ③市への納入金預かり ④死亡届に関する業務 ※上記の業務以外は行 いません。	

※最終日曜窓口・休日窓口の正午～午後2時は混雑するため、手続きにお時間をいただくことがあります。ご了承ください。

平成20年2月契約分 公共工事の発注状況を公表します

市では、行政経営の透明性を高めるため、公共工事の発注状況を下表のとおり公表します。(税込・500万円以上)
(指名競争入札)

契約日	完成予定日	工 事 名	工 事 場 所	予定価格 (税込/円)	契約金額 (税込/円)	落札率 (%)	契約業者	工事担当課 ☎
4日	3月24日	別所運動公園防球ネットフェンス 工事	別所運動公園内	6,100,500	5,985,000	98.11	昭和工業(株)	地域整備部 公園課 ☎22-2603
4日	3月24日	(仮称) 秩父市宮夏梅住宅敷地造 成工事	下吉田7452番地 1 他地内	9,744,000	9,345,000	95.91	岸建興業	吉田総合支所 地域振興課 ☎72-6083
4日	3月24日	上黒谷地内排水路改修工事	黒谷地内	10,794,000	10,657,500	98.74	ヤマタ土建工 業(有)	地域整備部 ダム河川課 ☎22-2496
12日	3月31日	尾田時53号線道路改築工事	寺尾地内	28,959,000	22,470,000	77.59	(有)ナカケン	地域整備部 道路課 ☎25-5213
18日	3月24日	「芝桜の丘」園路整備工事	羊山公園内	6,961,500	5,460,000	78.43	(株)萩原工務店	地域整備部 公園課 ☎22-2603
20日	3月24日	羊山公園排水設備築造工事	羊山公園内	12,810,000	9,649,500	75.33	(株)ダイショウ	地域整備部 公園課 ☎22-2603
25日	3月24日	吉田元気村厨房施設改修工事	吉田元気村	5,460,000	5,229,000	95.77	(株)笠原建設	地域整備部 教育施設課 ☎25-5226
25日	3月24日	荒川総合支所庁舎外壁改修工事	荒川総合支所	7,854,000	7,192,500	91.58	(株)日本アステック	地域整備部 教育施設課 ☎25-5226
25日	3月31日	坊田沢河川改修工事	下吉田地内	6,216,000	5,775,000	92.91	(有)新井工業	吉田総合支所 地域振興課 ☎72-6083

問い合わせ 工事の内容について…工事担当課、契約関係…契約課 ☎25-5216 (直通)

がんばる商店街!

和銅奉獻1300年記念

秩父市共通商品券「和同開珎」

通常プレミアム2%+1300年記念プレミアム1%の3%で販売

発行日 4月25日(金)

発行額 5,000万円

有効期限 平成21年3月31日まで

発売内容 額面1,000円を970円

円で販売

発売所 市内36店舗を予定

加盟店 加盟店シール掲示の市内商店や大型店をご利用できます。

ハローキティ記念商品券(限定1,300セット)も同時発売!

※詳しくは、4月24日(休)折込予定のチラシにてご確認ください。

あそびにおいでよ

ナイトバザール2009

4月19日(土)午後7時~

1300年の時間を経て今蘇る

本物の和同開珎と

朝廷献上原石展示

貴重な機会をお見逃しなく!

★芝桜まつり記念セール実施

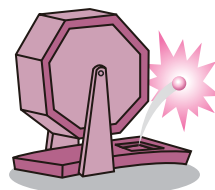
★トランプ ♠♥♦♣ ダーツ

★サイボーグ(彩防具)に挑戦

★秩父一シリーズ

★福引大会: ナイトバザール開催時に、福引き会場へ市報のこのページをお持ちください。福引きに1

回(一人一枚まで)参加できます。市報はお返しします。景品がなくなり次第終了です。詳しくは、チラシにて。



済

あなたの困ったをお手伝い!

ボランティアバンク

「おたすけ隊」

県と市と協働でおたすけ隊を派遣します。

◇お部屋のお掃除

◇話し相手

◇家事のお手伝い

◇見守り

◇散歩・外出等の支援

◇網戸・障子張り

◇その他何でもご相談ください。

◆おたすけ隊員も随時募集中!

お気軽にお問い合わせください。

みやのかわ商店街振興組合

福祉事業部担当: 鈴木 純

☎24-8856

(月)~金曜、午前10時~午後4時





黒沢 美月 ちゃん
「ニャンニャン、ワンワン…
どうぶつだ～いすき!」
(荒川白久)



佐々島忠宏 くん
「大きな声で『はーい!』」
(中村町)



小池 美優 ちゃん
「ドナルド大好き♡」
(上 町)



新井 有希 くん
「帽子、似合う?」
(下吉田)



応募方法

1～1歳半程度のお子さんの写真を同封し、住所・保護者の方とお子さんの名前・電話番号・生年月日とコメントを明記のうえ、市役所広報広聴課（〒368-8686 熊木町8-15）までお送りください。抽選に漏れた方も、2歳になる月までは、翌月の抽選に繰り入れ、再抽選しています。なお、市のホームページで公開している「市報ちちぶ」にも同様に掲載します。

市民文芸

短歌

新井 悦子 選

猪や猿に作物荒らされる話題は尽きぬ映のバス停
年嵩の我にやさしく教えるる手芸教師の若き指先
静かなる朝の大きさをゆけるがせてハンターの銃声四方にひびく
希望にもえ未来を夢みし若き日も雲の流るるように消え去る
降る雪の深き尋ねる子規の句を思い見上ぐ降り止まぬ空
雲海の彼方に浮かぶ白き富士小諸の街は未だ夢の中
孫娘に初子生まれて吾が胸に爺ちゃん抱いてとしつかり渡す
創業二百余年を誇りいる店主の妻は腰低くあり
猫の墓に猫が集まる供養すや松の小枝に鶯が見守る
夜の橋に野ギツネ一匹顔を出す車のライトにとび跳ねて消ゆ
寺尾 八木 洋一

（評）坂本さん、山峡のバス停ならではの会話をうまく一首にまとめています。大鳥さん、具体的に詠まれている下句が大変よく、手芸教室のようが見えてきます。杉山さん、山国ならではの作品、聞きなれぬ銃声の音に怖さも感じます。宮崎さん、誰もが見る若い時の夢、大方の人は夢と消えてしまった人生を送っているのではないのでしょうか。中村さん、俳句も作る作者は「いくたびも雪の深さを尋ねけり」の子規の句を思い出して詠まれています。今月は初めて応募してきた方が5人もいらつしやいました。これからもお待ちしております。

俳句

大野ひろ志 選

咳き出て眠れぬ闇の重さかな
地虫出づ地中嘸かし暗かりし
瘦身のころもとなし虎落笛
控へ目に光宿して露の臺
穴のある鉄びんころげ梅の宿
農日誌古りしを捲り芋植うる
夫婦雛相見ることのなかりけり
山風に委ねて巫女の足袋真白
一坪のわれの菜園齋つむ
露のたう見つけ摘みみる母卒寿

吉田久長 齋藤 大仙
大野原 黒沢 一登
東 町 峰岸 理江
下影森 山口千代子
上宮地町 野崎 麻衣
荒川白久 高橋 貞二
道生町 福田 みつ
近戸町 木村むら子
大野原 坂本 公平
久 那 吉野 昌梧

（評）俳句は「報告」を避けるようにと、よく言われます。「春は暖かくて、花が美しく咲き、心が浮き立つような気分である」といった描写は、報告的といえるでしょう。どのように暖かく、美しく、浮き立つのかを表現するのに読者に成る程と思わせることは選びだすことが、重要となってくるのです。闇の重さ、無かし、光を宿す、相見る、風に委ねなどは、その点をよく踏まえた詠いぶりです。他にも「二物取合せの句や発見のある句」なども採用しています。

※短歌、俳句の応募は毎月末までに、〒368-8686 熊木町8-15 市役所広報広聴課へ、必ず官製はがきでお送りください。（4月末締切り分→6月号に掲載）1通に2首または2句までで、1人1通のみとします。

投稿の際、住所・氏名は、作品の左側に書いてください。

なお、市のホームページで公開している「市報ちちぶ」にも同様に掲載します。

お知らせ 市民文芸または選者へのご意見・ご感想等は、市役所広報広聴課あてにお送りください。

※「平成20年度 秩父市健康カレンダー」の冊子は、1年間大切に保管してください。

秩父保健センター

会場	日程	回数	時間
影森福祉交流センター	5月19日～7月28日 (毎週月曜日)	全10回	9:30～11:30
高篠福祉交流センター		全10回	13:30～15:30
いきがいセンター	5月28日～7月30日 (毎週水曜日)	全10回	9:30～11:30
	5月30日～8月1日 (毎週金曜日)	全10回	9:30～11:30
		全10回	13:30～15:30

吉田保健センター

会場	日程	回数	時間
吉田振興会館等	5月20日～3月10日 (不定期)	全20回	9:30～11:30

※詳しい日程・会場については、吉田保健センターにお問い合わせください。

大滝保健センター

会場	日程	回数	時間
大滝公民館	5月12日～7月14日 (毎週月曜日)	全10回	13:30～15:30

荒川保健センター

会場	日程	回数	時間
荒川農村環境改善センター	5月21日～7月23日 (毎週水曜日)	全10回	9:30～11:30

吉田保健センター会場(よしだ元気塾)は、吉田振興会館3階)

●【ポリオ予防接種】生後3か月～7歳6か月未満

5月20日(火) 13:15～14:00

※母子健康手帳、予診票をお持ちください。

●【乳幼児健診】

月日	受付時間	内容	対象
5月16日(金)	13:00～13:45	1歳6か月児健診 3歳児健診	平成18年9・10月生まれ 平成16年12月・平成17年1月生まれ

●【育児相談・健康相談】

5月14日(水) 9:30～10:30

●【ことばの相談】※予約制

月日	受付時間	内容	対象
5月15日(木)	13:00～16:00	ことばの発達、発音などに関する個別相談	ことばの発達、発音などに心配のある幼児とその保護者

●【親子ふれあい教室】

1歳6か月を過ぎたお子さんとその保護者

5月19日(月) 9:30～11:10

※初めての方は、電話で吉田保健センターへ申込み

●【よしだ元気塾】おおむね40歳以上の方

5月13日(火) 13:30～15:30 吉田振興会館3階

※初めての方は、直接または電話で吉田保健センターへ申込み

●【骨密度健康相談・歯周疾患検診】おおむね40歳以上の方

5月8日(木) 13:15～14:00受付

※直接または電話で吉田保健センターへ申込み

●【栄養相談】

5月21日(水)午後(時間は予約時にお知らせします。)

※電話で吉田保健センターへ申込み

●【言語リハビリ教室】

月日	会場	実施時間
4月17日(木)	秩父保健センター	13:30～15:30
4月22日(火)	吉田保健センター	
4月28日(月)	荒川保健センター	
5月15日(木)	秩父保健センター	

※40歳以上で「話す」・「読む」・「書く」・「聞いて理解すること」などでお困りの方は、各保健センターへご相談ください。

大滝保健センターからのお知らせ

●【健康相談・育児相談】

5月13日(火) 13:00～15:00 大滝総合支所内

※健康手帳・母子健康手帳をお持ちください。

荒川保健センター会場

●【乳幼児健診】

月日	受付時間	内容	対象
4月23日(水)	13:15～14:00	1歳6か月児健診 3歳児健診	平成18年8・9月生まれ 平成16年11・12月生まれ
5月28日(水)		4か月児健診 10か月児健診	平成19年12月・平成20年1月生まれ 平成19年6・7月生まれ

●【歯みがき教室】

月日	受付時間	内容	対象
4月23日(水)	13:15～14:00	歯科医師の診察指導 フッ素塗布等	平成18年2・3月生まれ

●【育児相談】

月日	受付時間	内容	対象
5月12日(月)	10:00～11:00	育児相談 身長・体重測定	乳幼児

●【親子ふれあい教室】

1歳6か月を過ぎたお子さんとその保護者

4月24日(木)、5月15日(木)、29日(木) 9:30～11:10

●【ポリオ予防接種】生後3か月～7歳6か月未満

5月9日(金) 13:15～14:00

※母子健康手帳、予診票をお持ちください。

●【BCG予防接種】生後3か月～6か月未満

5月28日(水) 13:15～14:00

※母子健康手帳、予診票をお持ちください。

●【骨粗しょう症予防相談】

骨密度測定、栄養士による栄養相談

5月13日(火)、27日(火) 13:00～14:00

※5月8日(木)までに、荒川保健センターへ申込み(先着各35人)

●【健康相談】

5月21日(水) 13:30～14:30

※健康手帳をお持ちください。



保健センター からのお知らせ

問い合わせ

- 秩父保健センター ☎22-0648
- 吉田保健センター ☎77-1112
- 大滝保健センター ☎55-0102
- 荒川保健センター ☎54-2231

各保健センター共通のお知らせ

●【妊婦健康診査について】

4月1日から、妊婦健康診査を無料で受けられる回数が2回から5回に拡大されました。対象は、平成20年4月1日以降に母子健康手帳を交付した妊婦さんとなりますが、現在妊娠中の方で母子健康手帳を既に交付済みの方についても、無料の受診券を追加交付します。

●【妊婦超音波検査費補助について】

市では、妊婦健康診査の拡大に伴い、平成20年度からの新規事業として、すべての妊婦さんに2回の超音波検査費の補助を行います。該当の方には個別通知をしましたが、詳しくは各保健センターまでお問い合わせください。

●【指定医療機関で受けられる予防接種（個別予防接種）】

[麻しん風しん混合]

対象 第1期：1歳～2歳未満

第2期：就学前の1年間

[三種混合]

対象 生後3か月～7歳6か月未満

受け方 初回：3回接種（間隔は3～8週で接種）

追加：1回接種（初回3回目を接種した日から1年～1年6か月の間に接種）

※三種混合予防接種は接種間隔を必ず守って受けてください。秩父保健センター（集団）でも受けられます。

●【はつらつ筋力アップ教室】

日ごろ、運動不足が気になりませんか？ 運動は、心身共に健康で、はつらつとした生活を送るために大切なものです。保健センターでは、運動を通して皆さんの健康づくりのお手伝いをします。

対象 40歳以上の方

定員 各コース30人

参加費 無料

内容 スポーツインストラクターの指導による軽体操やストレッチ等

申込み 4月21日(月)午前9時から5月9日(金)午後5時まで、電話で各保健センターへお申し込みください。定員を超えた場合は、初回の方を優先とし、抽選とさせていただきます。

秩父保健センター会場

●【乳幼児健診】

月日	受付時間	内容	対象
5月8日(木)	13:00～14:00	3歳児健診	平成17年1月生まれ
5月20日(火)		乳児(4か月児)健診	平成19年12月生まれ
5月21日(水)		乳児(10か月児)健診	平成19年7月生まれ
5月27日(火)		1歳6か月児健診	平成18年10月生まれ

※母子健康手帳、健診アンケートをお持ちください。

●【育児相談】

月日	受付時間	内容	対象
5月2日(金)	9:30～10:30	育児相談 身長・体重測定 赤ちゃん体操	乳幼児

※4月から育児相談と同時に、子育てに心配のある方などを対象に、療育相談員による「すこやか相談」を実施します。(要予約)

●【予防接種】(集団)

種類	月日	受付時間	対象
三種混合	5月12日(月) 6月6日(金)	13:30～14:30	生後3か月～7歳6か月未満
B C G	5月26日(月) 6月16日(月)		生後3か月～6か月未満
ポリオ	5月13日(火) 5月28日(水) 5月30日(金)		生後3か月～7歳6か月未満

※母子健康手帳、予診票をお持ちください。

※3か月を過ぎたお子さんはBCGから受けましょう。BCGは、原則集団接種（秩父・吉田・荒川保健センター）ですが、対象月齢までに体調が悪いなどの理由で接種できない場合は、各保健センターにお問い合わせください。

●【両親学級】

妊娠5か月を過ぎた初回妊婦さんとその家族

	月日	時間	内容	講師
1日目	5月19日(月)	13:15～16:00 (受付13:00～)	妊娠中の保健 お産の準備と経過 呼吸法など	産婦人科医師 助産師
2日目	5月25日(日)	13:30～16:00 (受付13:15～)	赤ちゃんの育て方 沐浴実習	保健師 助産師
3日目	5月29日(木)		歯科保健、歯科健診 歯みがき指導 栄養と食事・試食	歯科医師 歯科衛生士 栄養士

※5月12日(月)までにお申し込みください。

●【歯みがき教室】平成18年4月～6月生まれの幼児

とき 5月1日(木) 10:00～

内容 歯科健診、ブラッシング指導、フッ素塗布（希望者）

※4月30日(水)までに、電話または来所にてお申し込みください。

※当日は、普段お子さんが使用している歯ブラシ、コップ、タオル、母子健康手帳をお持ちください。

図書館からの お知らせ

【問い合わせ】
秩父図書館
秩父市上町3-16-27
☎22-10943
荒川図書館
秩父市荒川日野66-2
☎54-11034
秩父図書館吉田分館
秩父市下吉田6569-1
☎77-11100
秩父図書館大滝分館
秩父市大滝945
☎55-10033

開館時間

〈秩父図書館〉

火曜日～日曜日
午前10時～午後6時

〈荒川図書館〉

火曜日～日曜日

午前9時～午後5時

〈秩父図書館吉田分館〉

火曜日～日曜日

午前9時～午後5時

〈秩父図書館大滝分館〉

月曜日～金曜日

午前9時～午後5時

◇4月10日～5月31日の休館日

4月

各館休館日	秩	荒	吉	大	各館休館日	秩	荒	吉	大
10	木				21	月	秩	荒	吉
11	金				22	火			
12	土			大	23	水			
13	日			大	24	木			
14	月	秩	荒	吉	25	金			
15	火				26	土			大
16	水				27	日			大
17	木				28	月	秩	荒	吉
18	金				29	火			大
19	土			大	30	水	秩		
20	日			大					

※秩…秩父図書館
荒…荒川図書館
吉…秩父図書館吉田分館
大…秩父図書館大滝分館

5月

各館休館日	秩	荒	吉	大	各館休館日	秩	荒	吉	大
1	木				17	土			大
2	金				18	日			大
3	土		吉	大	19	月	秩	荒	吉
4	日		吉	大	20	火			
5	月	荒	吉	大	21	水			
6	火		吉	大	22	木			
7	水	秩			23	金			
8	木				24	土			大
9	金				25	日			大
10	土			大	26	月	秩	荒	吉
11	日			大	27	火			
12	月	秩	荒	吉	28	水			
13	火				29	木			
14	水				30	金			秩
15	木				31	土			大
16	金								

◇図書館をはじめ利用する方へ
図書館の資料を借りたり、館内施設を利用するには、利用カードが必要です。
利用カードの発行ができるのは、秩父郡市在住の方、秩父市内に通勤・通学されている方です。登録の際は、氏名・住所の確認ができるものをお持ちください。（免許証、保険証、学生証など）
※住所・氏名・電話番号等が変わった時は、変更届を提出してください。

◇パスワード登録について
図書館では、インターネットや館内の資料検索端末から、貸出状況の確認や貸出中資料の予約ができます。利用には、パスワードの登録が必要です。各館カウンターでお受けしますので、氏名・住所の確認ができるものをお持ちください。なお、パスワードは各端末から任意に変更できます。

◇新年度講座受講生の募集

秩父図書館では、新年度の主催講座について、左記のとおり募集しています。なお、講座の日程については一部変更となる場合があります。また、講座によっては申込み多数で締め切っている場合がありますので、ご了承ください。

●万葉集講座

日程 毎月第2・4金曜日
午後1時30分～3時

講師 近藤 章先生

内容 万葉集の歌の解釈と解説

●俳句講座

日程 毎月第2木曜日
午後1時30分～3時30分

講師 大野ひろ志先生

内容 初心者対象の講座

定員 25人（先着順）

◆催し物のお知らせ

〈秩父図書館〉

●絵本相談日
4月22日、5月13日、27日の火曜日、午前10時～正午

良い絵本の選び方、与え方などについて、アドバイスします。

●おはなし会（入場無料）

4月12日、26日、5月10日、24日の土曜日、午後3時から（約40分）

4歳以上の幼児、低学年児童向けの昔話や童話等をお話します。

参加希望者は、1階カウンター

横にお並びください。

●第138回・名作映画鑑賞会

題名 イタリア旅行（1953年、イタリア、83分）

監督 ロベルト・ロッセリーニ

出演 イングリッド・バーグマン、ジョン・サントラスほか

内容 ハリウッドの超美人女優のジョージ・サンダースは、すれ違いの多い倦怠期の夫婦。ある年

2人はイタリアの古き良き時代が偲ばれる土地へ旅行し、石器見学や祭礼との遭遇などにより、互いの愛が再び復活していきます。

◎4月24日（木）午後1時30分開映

◎会場 秩父図書館2階

◎映画解説があります。入場無料。

次回予告 「大学は出たけれど」

田中絹代主演、小津安二郎監督作

5月29日（木）午後1時30分から上映

〈荒川図書館〉

●ピョピョタイム

5月13日の火曜日、午前11時から（約30分）

幼稚園や保育園に入る前のお子さんと保護者の方を対象に、やさしい絵本や、手あそびで楽しい時間をすごします。

●おはなし会

4月26日、5月24日の土曜日、午後2時30分から（約30分）
幼児から小学校低学年の子どもたちを対象に絵本や紙芝居、手あそびなどをします。

4.5 月の 無料相談室

相談名	相談日	会場	相談員
法律	5月8日(木)・15日(木) 10時～15時	秩父市役所 (3階相談室)	弁護士
	5月13日(火) 10時～15時	荒川総合支所	
※電話で予約が必要です。 4月21日(月) 午前9時から 電話予約受付 各日先着10人			
人権	毎月第2・4水曜 13時～16時	秩父市役所 (3階相談室)	人権擁護委員
	4月16日(水) 5月7日(水)	吉田総合支所 (振興会館) 大滝総合支所	
行政	4月21日(月) 5月19日(月)	秩父市役所 (3階相談室)	行政相談委員
	5月12日(月)	吉田総合支所 (振興会館)	
	4月14日(月) 5月12日(月)	荒川総合支所	
	4月28日(月) 5月26日(月)	大滝総合支所	
	13時～15時		
市民	毎週木曜 13時～16時		市民相談員
消費生活	毎週月・水・金曜 9時～16時		消費生活コンサルタント
行政手続	5月13日(火) 13時～15時		行政書士
登記	4月16日(水)・5月21日(水) 13時～15時		司法書士 土地家屋調査士
税務	5月12日(月) 10時～15時	秩父市役所 (3階相談室)	税理士
土地建物	4月15日(火) 10時～15時		宅地建物取引主任者
暴力について	4月24日(木)・5月22日(木) 10時～15時		秩父警察署担当相談員
女性	4月22日(火)・5月27日(火) 13時～15時		市民生活課担当職員
年金・労働	4月11日(金)・5月9日(金) 13時～15時		社会保険労務士
※市民生活課および各総合支所(市民福祉課)では、相談日以外でも相談を受け付けます。 上記相談に関する問い合わせ 市民生活課 ☎25-5200 (直通)			

※相談日が祝日の場合はお休みとなります。

相談名	相談日	問い合わせ
子育て	月～金曜 9時～16時	秩父市子育て支援センター ☎22-7282 FAX22-7283 吉田子育て支援センター ☎77-1145 FAX77-1148
子どもについての心配ごと	月～金曜 8時30分～17時15分	家庭児童相談室(社会福祉課) ☎25-5204
身体・知的障がい児(者)について	月～金曜 9時～18時 土曜 9時～16時	フレンドリー ☎22-7785 FAX22-7055 (身体障がい) ☎22-7045 FAX21-6705 (知的障がい)
精神障がい者について	月～金曜 9時～17時	生活支援センター「アクセス」 ☎24-1025 FAX24-1026
障がい者の就労・労働	月～金曜 9時～18時	秩父障がい者就労支援センター「キャップ」 ☎・FAX22-2870
人権	月～金曜 8時30分～17時15分	さいたま地方法務局 秩父支局 ☎22-0827
	人権擁護委員による相談 火曜(第5週を除く)9時～16時	
内職	月～金曜 9時～16時	ちちぶパートバンク ☎24-5222 工業振興課 ☎22-3428
職業	ちちぶパートバンク 月～金曜 9時～16時 吉田総合支所 月曜 9時～16時30分	
中小企業者向けよろず金融	5/7 13時～16時30分 ※前々日まで に要予約 会場 歴史館5階第2会議室	商業振興課 ☎25-5208 (相談: 埼玉県信用保証協会)
結婚	福祉女性会館 5/10 13時～16時 ※要予約	秩父市社会福祉協議会 ☎22-1514
心配ごと	福祉女性会館 5/22 13時～16時	

少子高齢化対策として、紙おむつ使用者のいる世帯の経済的負担の軽減を図るため、紙おむつ排出用に秩父広域市町村圏組合の有料指定ごみ袋を支給しています。

支給対象 市内に住所を有し、次のいずれかに該当する方

- ① 3歳の誕生日までの方
- ② 児童福祉法および身体障害者福祉法の規定による紙おむつ支給対象の方
- ③ 秩父市家族介護用品支給事業実施要綱の規定による紙おむつ支給対象の方

支給方法 ①に該当する方は、母子健康手帳を提示し、審査後、次の施設の窓口で支給します。なお、母子健康手帳を紛失された方は再

交付を受けてください。

支給窓口 市民課、こども課、各総合支所市民福祉課、各出張所、各保健センター、各児童館

②および③に該当する方は、申請書の提出は必要ありません。支給は、各地区の民生委員が行います。

支給枚数 支給対象者1人につき、1か月あたり、中型袋5枚とし、年間60枚以内とします。

なお、前年度分を翌年度以降には支給しません。

問い合わせ 生活衛生課
☎25-5202 (直通)

各総合支所市民福祉課

吉田 ☎72-6082 (直通)
大滝 ☎55-0863 (直通)
荒川 ☎54-2395 (直通)



紙おむつ用ごみ袋を支給しています

いじめや不登校でお悩みの方へ

市では、いじめや不登校など、小中学生の子育てについてお悩みの方のために、「教育相談」を受け付けています。また、子どもたちが意欲や自信を取り戻す場所として「適応指導教室」も開設しています。そこでは、自然・社会体験教室などを通して親同士の交流も可能です。なお、相談は秘密厳守で費用はかかりません。見学はいつでも自由です。どうぞ、お気軽にご利用ください。

問い合わせ 教育支援センター

- ひまわり教室 (芸術文化会館内)
月～金曜、午前9時～午後5時
☎22-2228
- やまなみ教室 (やまなみ会館内)
月・水・金曜、午前9時～午後5時
☎72-2030

ちちぶバイオマス元気村発電所 視察・見学者受付中!

吉田元気村に足湯オープン! 中学生以上100円、小学生50円 好評営業中!

平成20年度分 敬老はり・灸・マッサージ券 を交付します

対象 市内に居住する満70歳以上の方
利用回数 年3回
利用内容 はり・灸・マッサージの治療を受けた場合、施術料金が2,000円割引されます。
利用施設 下表の施術院
 ※なお、施術を希望される方は、混雑が予想されますので、電話等で予約をしてからお受けください。

利用期間 5月1日(木)～平成21年3月15日(日)
申込受付 5月1日(木)から
 ※平成20年度中に70歳になる方は、その時点で申請してください。

申込み・問い合わせ

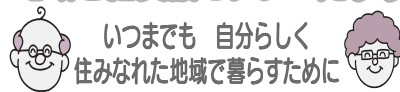
高齢者介護課
 ☎22-2211内線1174
 各総合支所市民福祉課
 吉田☎72-6082 (直通)
 大滝☎55-0865 (直通)
 荒川☎54-2116 (直通)

施術院一覧表

【秩父市】			
江澤鍼灸院	上宮地町	は・き・マ	23-0456
金内マッサージ	中町	マ	24-9319
気針堂はり温灸院	上町	は・き	23-0667
泉樹治療院	日野田町	は・き・マ	24-6772
田口マッサージ	野坂町	マ	23-8998
田端東洋治療院	永田町	は・き・マ	24-6858
秩父第一鍼療院	東町	は・き・マ	22-1926
武甲鍼灸マッサージ院	相生町	は・き・マ	22-5613
三上鍼灸院	荒川上田野	は・き	54-1187
優光堂	中村町	は・き・マ	25-1731
加嶋治療室	久那	マ	22-6659
【小鹿野町】			
小松治療院	小鹿野	は	75-0085
【皆野町】			
太幡マッサージ院	皆野	マ	62-0345

※は・・・はり き・・・灸 マ・・・マッサージ

地域包括支援センターだより



いつまでも自分らしく
住みなれた地域で暮らすために

問い合わせ

- 包括支援センター ☎22-2582
- けやき包括支援センター ☎27-7331
- かえで包括支援センター ☎77-1134
- さくら包括支援センター ☎53-1014

認知症の高齢者

「あなたかく包んであげましょう」

A男さんは、妻とともに認知症の母の介護をしています。長女は嫁ぎ、介護の仕事をしている長男との4人暮らしです。

年相応の物忘れぐらいに考えていた母の症状が少し違うと思っただのは、ひな祭りにひ孫のお祝いをして、とても楽しんでいたら、「このところ孫娘が顔を見せない。」と言ひ、ひな祭りの事を話すと、「覚えていない。」と言ったことがきっかけでした。思い切った専門医を受診すると、問診の中で長谷川式という検査を行なうなどして「認知症」との診断ができました。A男さんは、とても驚きショックを受けました。自分の母が認知症？「認めたくありませんでした。でも、「お嫁さんが財布を盗った。」と言ったり、自分に亡くなった夫の名で呼びかけて来たり……。これは事実として受け入れざるを得ませんでした。そのうえ、現実問題として母に

どう対応したらいいかわかりません。「そんな事はない」「違う」と言った途端、母は声を荒らげて興奮してしまいます。ところが、そんなときに長男が対応すると、本人が「つこり安心した顔になっているのがわかり、とても不思議でした。落ち着いて様子を見ると、否定しないで、ゆつくり話を聞いて、手まです握ってあげています。認知症は病気ですが、本人は大きな不安の中にいるため、まわりの対応の仕方でも、困った症状や行動の出入に差があることを知りました。A男さん夫婦は、長男から介護のコツを聞くほか、認知症に関する本を読んだりして、少しずつ介護の仕方が判ってきました。しかし、介護に行き詰まらないよう介護サービスも利用しています。

認知症の方への対応は、軽度であつても本人の言動の混乱や不安感が強く、介護者側も病気の理解ができていなかったり、地域での生活が続けられるかなどの不安がわいて、初めは困惑することが多いと思います。うちのおばあちゃんこのころ心配……。という段階での早期の受診をまずはお勧めしますが、受診先や介護サービスなどについて迷うようでしたら、地域包括支援センターに一度ご相談ください。一緒にどんな方法があるか、どんなサービスが受けられるか考えて行きましょう。また、市では、地域の方々に、地域の高齢者を見守り、支えていく事ができるような仕組み作りも進めています。

秩父社会保険事務所からの お知らせ

全国の社会保険事務所のダイヤルインの実施にともない、下記のとおり電話番号が変更になりました。

◎総務や会計について

☎27-6559

◎健康保険・厚生年金保険の適用ならびに給付について

☎27-6560

◎年金給付のご相談について

ねんきんダイヤル

☎0570-05-1165

(全国共通電話番号)

☎03-6700-1165

(IP電話・PHS向け電話番号)

◎国民年金の資格、免除、保険料等について

☎27-6561

(埼玉国民年金電話相談センター)

※電話番号は、おかけ間違いのないようにお確かめのうえ、ご利用ください。

※「ねんきんダイヤル」は、全国の年金電話相談センター等のうち、回線の空いているところにつながります。通話料金は、一般固定電話の場合、接続先にかかわらず市内通話料金でご利用いただけます。

軽自動車税の 減免(身障減免)申請を 受け付けます

身体障がい者、精神障がい者または戦傷病者特別援護法により戦傷病者手帳の交付を受け、減免を受けることができる障がいの程度に該当する方は、申請により軽自動車税の減免を受けることができます。申請は、5月初旬発送の軽自動車税納税通知書到着後、納期限の7日前(5月26日(月))までに行ってください。なお、期日を過ぎての申請は受け付けることができませんので、ご注意ください。

申請に必要な書類等

納税通知書、運転者の運転免許証、印鑑、障害者手帳等、申請者の身分を証明できるもの

申請場所 課税課または各総合支所総務課

問い合わせ 課税課諸税担当

☎22-2211内線1277

国民年金 だより

問い合わせ

- 保険年金課国民年金担当 ☎25-5201
- 吉田総合支所市民福祉課 ☎72-6082
- 大滝総合支所市民福祉課 ☎55-0863
- 荒川総合支所市民福祉課 ☎54-2395

国民年金保険料が 後払いできる

「学生納付特例制度」

20歳以上であれば、学生であっても国民年金に加入し、保険料を納めることになっています。

しかし、経済的に保険料を納めるのが難しい場合は、保険料を後

払いにできる「学生納付特例」の制度があります。

○市役所保険年金課および各総合支所市民福祉課の窓口で申請してください。

○申請が認められた場合、保険料を社会人になってから追納する(保険料をあとから納める)ことができません。

対象となる学生

大学(大学院)、短大、高等学校、専修学校および各種学校等に在学する20歳以上の学生(夜間・定時制課程や通信制課程の方を含む)が対象です。ただし、本人の前年所得が118万円超のときは、この特例の対象とされません。(学生に扶養親族がいる場合、限度額は引き上げられます。)

※各種学校の対象は、学校教育法に規定される各種学校(修業年

限1年以上である課程)となります。また、文部科学大臣が指定した課程の海外大学(日本分校)の学生の方も含まれます。

申請が遅れると、障害・遺族年金が受けられなくなる場合もありますので、早めに申請してください。

申請して認められると

○この特例の対象になった期間については、老齢基礎年金の受給資格に算入されますが、年金額には反映されません。また、事故や病気で障がいが残ったり、死亡した場合、本人や遺族に障害基礎年金または遺族基礎年金が支給されます。

○学生納付特例期間の保険料は、10年以内であれば追納することができます。

追納する保険料の額は、2年度を経過すると経過した年数に応じて加算が付きま

申請時のポイント

○申請は年度ごとに必要です。申

請は、申請が認められたかどうか(審査結果)は、社会保険事務所から郵送でお知らせします。申請の時期によっては、国民年金保険料の納付案内書が行き違いで届くことがありますので、ご了承ください。

3. 認印(本人が署名する場合は不要です。)

○申請に必要な書類等

「住宅用火災警報器」の悪質な訪問販売にご注意ください!

消防署や市が、直接「住宅用火災警報器」を訪問販売することはありません。

お知らせ のページ

1 市営中町駐車場の
身体障がい者
無料使用許可証を
発行しています

市では、市内在住で、身体障害者福祉法に基づく4級以上の身体障害者手帳をお持ちの希望者に対し、市営中町駐車場の無料使用許可証を発行しています。(ただし、本人が運転する車両に限ります。) 随時受け付けていますので、お問い合わせください。

必要書類等 申請書(まちづくり課に用意してあります)、身体障害者手帳・運転免許証・車検証の写し、印鑑

問い合わせ まちづくり課
☎25-5217 (直通)

2 旧秩父駅舎を
無料休憩所として
開館します

やすらぎの丘(聖地公園)内に移築してある旧秩父駅舎を、ゴールデ

ンウィークを中心に無料休憩所として開館します。室内には、秩父鉄道関係資料などを展示しています。皆さんどうぞご利用ください。

開館期間 4月26日(土)～5月6日(火)
午前9時～午後5時

問い合わせ 文化財保護課
☎22-2481 (直通)

3 4・5月の
就職支援セミナー

とき	ところ	内容	定員
4/23(水) 14:00～16:30	ちちぶパートバンク	若年者の求職活動について・就職実現プランの作成について(座学)	15人
4/28(月) 13:30～15:30	吉田総合支所	中高年齢者の求職活動について(座学)	15人
4/30(水) 14:00～16:00	ちちぶパートバンク	自己分析とセールスポイントの見つけ方(座学)	15人
5/7(水) 13:30～16:30	ちちぶパートバンク	就職を成功させるために(演習)	15人
5/12(月) 13:30～15:30	吉田総合支所	面接対策・就職の心得(座学)	15人
5/14(水) 14:00～16:00	ちちぶパートバンク	履歴書・職務経歴書の書き方(座学)	15人

※定員の関係上、事前にお申し込みください。

なお、ちちぶパートバンクでは、一般求人情報も取り扱っています。また、吉田総合支所では、常時求人情報が閲覧できますので

ご利用ください。

申込み ハローワーク秩父
☎22-3215
ちちぶパートバンク
☎24-5222

4 秩父市オートキャンプ場
廃止のお知らせ

新潟県柏崎市にある秩父市オートキャンプ場は、平成19年度をもって廃止となりました。

昨年7月16日に発生した新潟県中越沖地震により施設および周辺道路等が被害を受け、安全な利用が困難な状況です。

市民の皆さんの安全確保を最優先に検討した結果ですので、ご利用を予定されている皆さんには大変ご迷惑をおかけしますが、ご理解いただきますようお願いいたします。長い間施設をご利用いただき、誠にありがとうございました。

5 愛の献血にご協力を

問い合わせ 市民生活課
☎25-5200 (直通)

5月14日(水)	5月15日(木)	5月16日(金)
午前10時～正午 午後1時～4時	午前9時30分～正午	午前10時～正午 午後1時～4時
ベスト電器矢尾 秩父店(秩父ライオンズクラブ)	高橋組会社内 (株高橋組)	秩父駅構内 (秩父ナショナルNP会)

問い合わせ 保健センター献血担当
☎22-0648 (代表)

広告

不用品のリサイクルコーナー

市では、日用品など自分には不用になったが、まだ利用できるものなので譲りたい、または、譲ってほしいという希望者を登録し、紹介しています。

なお、**無料譲渡**を条件とします。

譲りたい物	チャイルドシート、幼児用自転車(ピンク色)、B型ベビーカー
譲ってほしい物	A型ベビーカー、足踏み式ミシン、木製二段ベッド、学習机、歩行器、整理ダンス、車イス、アンティークミシン
登録状況	譲りたい物 4件 譲ってほしい物 9件 (平成20年3月17日現在)
※登録期間は3か月間で、市内在住の方に限ります。 希望者は、電話にて市民生活課にご連絡ください。 また、有効期間中に「譲れなくなった」または「譲り受ける必要がなくなった」という場合は、必ず市民生活課までご連絡ください。	

登録申込み・問い合わせ

市民生活課 ☎25-5200 (直通)
☎22-2211 内線1321

平成19年分の確定申告に係る振

7 振替納税を ご利用の皆さんへ

問い合わせ 秩父地域振興センター
☎24-11110

これに伴い、秩父地域創造センターと北部産業労働センター秩父支所は、4月1日から秩父地域振興センターに生まれ変わり、よりきめ細かく地域のニーズに対応していきます。

6 秩父地域振興センターが 誕生しました!

県では、個性豊かな魅力ある地域づくりを進めるため、地域創造センターと産業労働センターを再編して、4月1日から地域振興センターを設置しました。

平成19年度の化学物質の排出量、移動量、取扱量の実績について、6月30日(月)までに県へ報告をお願いします。

9 化学物質を取り扱う 事業者の皆さんへ

問い合わせ 秩父税務署管理徴収部門
☎22-4434

替日は、
◎所得税 4月22日(火)
◎消費税 4月24日(木)
となっております。
2〜3日前には、預貯金残高をお確かめください。
なお、預貯金残高不足等で引落しできませんと、
◎所得税 3月18日(火)
◎消費税 4月1日(火)
から延滞税が加算されますので、ご注意ください。

開放時間 毎週土曜日(祝日や学校行事がある日を除く) 午前9時30分〜午後4時

11 県立秩父高等学校 図書館を地域に開放します

対象 現在受給者証をお持ちで、引き続き治療が必要な20歳未満の方

申請期間 5月1日(木)〜6月16日(月)
(土・日・祝日は除く)

申請場所 秩父保健所および県内各保健所・分室

必要書類 申請書、医療意見書、生計中心者の所得税関係証明書など

問い合わせ 秩父保健所 ☎22-1382
4、県健康づくり支援課 ☎048-1830-13561

10 小児慢性特定疾患 医療給付の継続申請の 受付を開始します

問い合わせ 県環境部青空再生課
☎048-830-2986

秩父環境管理事務所
☎23-11511

市役所生活衛生課
☎25-5202 (直通)

いします。報告の対象となるのは、製造業、燃料小売業など23業種で従業員数が21人以上の事業者です。詳しくは、県環境部青空再生課または秩父環境管理事務所までお問い合わせください。事業者向けパンフレットは、市役所生活衛生課でも配布しています。

受付期間 5月12日(月)まで

詳しくは、お問い合わせください。

問い合わせ 自衛隊埼玉地方協力本部
秩父地域事務所 ☎22-16157
Eメール titbuoffice@mx1.ttcn.ne.jp

応募資格

- 一般・技術幹部候補生
- 20歳以上26歳未満の方
- ※22歳未満の方は大学卒(見込含む)
- 大学院修士課程修了者(見込)で、28歳未満の方
- 歯科・薬剤科幹部候補生
- **応募資格**
- 歯科・専門の大学卒(見込)で、20歳以上30歳未満の方
- 薬剤科・専門の大学卒(見込)で、20歳以上26歳未満の方
- 専門の大学院修士課程修了者(見込)で、28歳未満の方

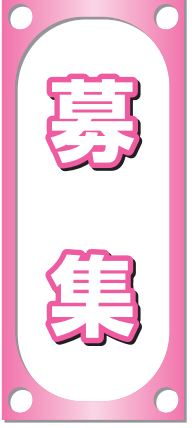
12 自衛官 (幹部候補生) 募集

開放施設 図書館1階の閲覧室

利用方法 図書館で受付をしてからご利用ください。

※利用できるものは、閲覧室内の図書、新聞、雑誌のみとし、貸し出しは行いません。

問い合わせ 秩父高等学校事務室
☎22-13606



13 交通安全教育 担当指導員を募集します

子どもたちやお年寄りを交通事故から守るため、市では交通安全教育の充実を目的に、交通安全教育担当指導員を募集します。

活動内容

- 幼稚園、保育所、小学校、老人クラブ等における交通安全教室の企画・開催
- 児童・生徒の登下校時における交通指導
- 交通安全キャンペーンへの協力など

応募資格 市内に住所を有し、交通問題に関心が高く、心身ともに健康で職務を遂行できる方

募集人員 1人(制服を貸与します)

任期 5月12日～平成21年3月31日(再任用あり)

身分 秩父市非常勤特別職

報酬 月額3,800円(原則4時間勤務)

応募方法 4月25日(金)までに履歴書を持参してください。

申込み・問い合わせ

市民生活課
☎25-52200(直通)

14 市民農園の利用者を募集します

市では、余暇を利用して農業に取り組んでいただくため、市

内16か所、207区画の市民農園を開設しています。標準的な規模は、1区画100㎡、年間利用料は3,000円となっています。

お気軽にお問い合わせください。

利用者募集農園(空区画)

- ・上影森 (1区画)
- ・金室町 (1区画)
- ・黒谷 (8区画)
- ・中村町 (1区画)
- ・近戸町 (3区画)
- ・永田町 (1区画)
- ・別所 (11区画)
- ・山田 (14区画)

※農園の場所は、農業振興課窓口でご覧いただくことができます。

問い合わせ 農業振興課

☎25-52110(直通)

15 イチゴ摘みとジャム作り体験 参加者募集

とき 5月18日(日)

午前9時30分～午後3時

石間交流学習館・いちご生産農家

対象 市内在住・在勤・在学の方で、直接会場に來られる方

定員 30人(応募者が10人に満たない場合は中止します。)

内容 吉田総合支所集合→いちご摘み→昼食→ジャム作り

参加費 2,000円(秩父事件資料等見学・昼食・保険代含む)

申込み 5月9日(金)までに、はが

きまたはFAXで、参加者全員の住所・氏名・年齢・電話番号を明記して、吉田総合支所(〒369-11592 下吉田65851-2) ☎72-6083 FAX77-1529)へお申し込みください。

16 アメリカ・オーストラリア 派遣青少年募集

●アメリカ・アンチオック市

アンチオック市民宅にホームステイし、自分たちで決めたテーマに沿って、生活文化や社会習慣などを調べ体験します。

日程 7月下旬～8月上旬の予定(約2週間)

募集人数 7人(高校生・大学、短期大学および高等専門学校生)

応募条件

- ・市内在住で協調性、自立性および意欲があり、健康であること
- ・日常会話程度の英語力があること
- ・と。

・帰国後、研修の体験を生かし、地域や学校で率先して活動ができること。

※未成年者の場合は、保護者の承諾が必要で。

必要経費 航空運賃の3割程度(航空運賃の7割程度は市で負担します。)

※旅券取得費用等は含みません。

●オーストラリア・ワリンガー市

ワリンガー市民宅にホームステイしながら、現地の高校へ約2週間体験入学します。

日程 8月上旬～中旬の予定

募集人数 7人(高校生)

応募条件

- ・市内在住で協調性、自立性および意欲があり、健康であること
- ・英検準2級程度の英語力があること
- ・帰国後、研修の体験を生かし、地域や学校で率先して活動ができること。

・保護者の承諾が得られること。

必要経費 航空運賃、授業料等の3割程度(航空運賃、授業料等の7割程度は市で負担します。)

※旅券取得費用等は含みません。

申込締切 5月9日(金)

※申請用紙の配布、申込方法、選考等については、左記までお問い合わせください。

申込み・問い合わせ

市民生活課
☎25-5200(直通)

17 秩父市介護保険 運営協議会委員を募集します

募集人員

○第1号被保険者(65歳以上)の方 若干名

○第2号被保険者(40歳～64歳)の方 若干名

応募締切 4月30日(水)

応募・問い合わせ

高齢者介護課
☎25-5205(直通)

**18 秩父市介護保険
事業計画等策定委員を
募集します**

市では今年度、秩父市高齢者保健福祉計画・介護保険事業計画の見直しの実施にあたり、計画策定にご協力いただける策定委員を募集します。

募集人員 若干名

応募締切 4月30日(水)

応募・問い合わせ

高齢者介護課

☎2515205 (直通)

**19 第8回少年少女国際使節団
海外ホームステイ
参加者募集**



(社)秩父青年会議所では、オーストラリア・ケアンズを訪問先とした、ホームステイを計画しました。現地家庭へのホームステイを始め、さまざまな体験ができます。多くの子どもの参加をお待ちしています。

とき 7月22日(火)から8日間

対象 小学4年生～中学3年生

※詳細、日程等は下記までお問い合わせいただくか、ホームページ

(<http://www.chichibu-jc.com/2008misson.html>)をご覧ください。

☎2515205

ご覧ください。
申込み・問い合わせ
(社)秩父青年会議所事務局 関根
☎2214411



20 厳選フランス料理クラブ

フルコースを学んで食卓に新風を！「安く」「早く」身近な食材を使って、プロの技が楽しく修得できます。

とき 5月16日～平成21年2月20日までの毎月第3金曜日(原則)、午前10時～正午(全10回)

ところ 歴史文化伝承館調理室

講師 藤村幸実氏

定員 20人

受講料 15,000円(半年分、材料費込み)

持ち物 ペティナイフ、エプロン、三角巾、布巾

申込み 4月21日(月)～30日(水)に、中央公民館(☎2210420)へ電話でお申し込みください。(定員を越えた場合は抽選)

料理を趣味にしてみたいか、

です。

とき 5月27日、6月24日、7月22日、8月26日、9月30日、10

21 **男と女の料理教室**

22 **市民初心者柔道教室**

とき 5月18日(日)午後1時30分～

ところ ぐんまジャイアント射撃場(現地集合)

種目 トランプ射撃

参加費 無料(クレー代、保険料等は個人負担)

23 **市民クレー射撃
初心者教室**

とき 5月7日～6月7日の毎週水・土曜日(全10回)、午後7時～8時30分

ところ 文化体育センター柔道場

対象 小学生の男女が主ですが、中学生、高校生、父母、成人も参加できます。

問い合わせ 秩父市柔道連盟

定員 15人(定員になり次第締切)
申込み・問い合わせ 秩父クレー射撃協会事務局

24 バドミントン教室

とき 5月31日～6月28日の毎週土曜日(全5回)、午後7時～9時

ところ 文化体育センター

参加費 1,000円

申込み 5月25日(日)午後5時までに、文化体育センター(☎2414004)または左記事務局へ。

※当日受付可。申込書は、文化体育センターおよび事務局に用意してあります。(電話・FAXでの受付可。)

問い合わせ 秩父市バドミントン連盟事務局

25 初級ヨガ教室

ヨガが初めての方、またやってみてみたい方、この機会にヨガを体験してみてください。

とき 5月26日～9月29日の月曜日、午後2時～4時

ところ 荒川公民館軽運動室

講師 勅使河原文子先生

定員 25人

参加費 1,000円

持ち物 バスタオル、飲み物

申込み 4月25日(金)までに、電話でお申し込みください。

問い合わせ 荒川公民館

☎5411058

ペットは愛情を持ち、最後まで責任をもって飼いましょう！

飼い主には、ペットを愛情と責任を持って育て、最後まで飼いつける義務があります。

26 布ぞうり作り教室

とき 4月14日(月)、5月12日(月)、6月9日(月)午後1時～4時
ところ 久那公民館集会所

講師 倉林フサ氏ほか

参加費 500円(1足分)

※2足目から1足300円

定員 20人(定員になり次第締切)

持ち物 座布団、はさみ、筆記具

申込み 電話で久那公民館(☎22-11495)へお申し込みください。

27 青年手芸教室

手編みのセーターやベスト、ピーズのアクセサリーなど、世界で一つだけのオリジナル作品を作りませんか。

とき 5月20日～11月11日の第1・3・5火曜日(原則)、午後6時30分～8時30分(全15回)

ところ 歴史文化伝承館研修室1

対象 勤労青少年

定員 20人

会費 2,000円(材料費別)

申込み 4月21日(月)～30日(水)に、勤労青少年ホーム(☎22-10420)へ電話でお申し込みください。(定員になり次第締切)

28 外国人のための日本語教室

秩父市国際交流協会では、外国人を対象に日本語教室を開催します。お知り合いの外国人の方がお

られましたら、お伝えください。

とき 5月13日、20日、27日、6月3日、10日、17日、24日の火曜日(全7回)、午後6時30分～8時30分

ところ 市民会館3階第4会議室

対象 市内在住・在勤外国人

内容 日本語の初歩～中級程度(日常会話・応用会話・文法など)

定員 20人

参加費 500円(テキスト代)

講師 増井まゆみ先生

申込み 5月8日(木)まで

問い合わせ 市民生活課

☎25-5200(直通)

29 埼玉県手話・要約筆記等養成講習会

①手話講習会講師養成講習会

とき 6月14日～12月6日の原則土曜日、午前10時～正午(全30回)

ところ 埼玉県浦和地方庁舎

対象 市町村手話講習会講師経験者など

②難聴者・中途失聴者手話講習会(入門、初級)

とき 6月14日～12月6日

入門編…原則土・日曜日、午後1時30分～3時30分(全26回)

初級編…原則土曜日、午前10時～正午(全15回)

ところ 埼玉聴覚障害者情報センター

対象 難聴者・中途失聴者など

③要約筆記奉仕員養成講習会(手書きコース、パソコンコース各2会場)

とき 6月14日～12月11日の原則木・土曜日、午前10時～午後3時30分(全26回)

ところ 埼玉聴覚障害者情報センターおよびふれあいセンター久喜

対象 聴覚障害者福祉に理解と熱意を有し、今後、要約筆記活動に携わることができる方

定員 ①30人、②・③各20人(選考)

参加費 無料(教材費別)

申込み 埼玉聴覚障害者情報センターまたは市役所社会福祉課で配布する申込書で、5月1日(木)～24日(土)(必着)までに埼玉聴覚障害者情報センターに郵送または直接持参でお申し込みください。

問い合わせ

埼玉聴覚障害者情報センター ☎048-814-3351

県障害者社会参加促進室 ☎048-830-3311

30 生涯スポーツ推進市民インディアアカ大会



とき 5月25日(日)

午前9時～午後2時

ところ 文化体育センター第1アリーナ

チーム編成 1チーム4人以上(男女混合可)

参加費 1チーム1,000円(当日集金)

申込み 5月3日(土・祝)までに、秩父インディアカ協会事務局

31 秩父クレール射撃協会指導者育成クレール射撃大会

とき 4月20日(日)午前8時30分から受付

ところ ぐんまジャイアント射撃場

種目 トラップ射撃100個撃ち

参加費 7,000円(クレール代、保険料等を含む)

賞典 参加賞、入賞&とび賞有り

定員 36人(定員になり次第締切)

問い合わせ 秩父クレール射撃協会事務局

32 市民クレール射撃大会

とき 5月18日(日)午前8時から受付

ところ ぐんまジャイアント射撃場

種目 トラップ射撃

参加費 7,000円(クレール代、保険料を含む)

賞典 入賞、参加賞

定員 36人(定員になり次第締切)

問い合わせ 秩父クレール射撃協会事務局

33 第29回 奥秩父
三峰山マラソン大会



新緑の眩しい三峰路。箱根駅伝の第5区山登りを思わせる急坂コースにチャレンジしてみませんか。

とき 6月8日(日)雨天決行

ところ 大滝二瀬(秩父湖)駐車場

受付 午前8時30分～9時30分

開会式 午前9時30分

スタート 午前10時(10km・4km)

種目

第1部 (10km・二瀬駐車場～三峰山駐車場) 一般男子の部・一般女子の部・壮年男子の部

第2部 (4km・二瀬駐車場～雲取森林管理道入口) 一般男子の部・一般女子の部・壮年男子の部・中学生男子の部・中学生女子の部

参加費 一般2,000円、中学生・高校生1,000円

表彰 各部門1位～6位賞状・記念品、参加者全員に参加賞

申込み 市民スポーツ課、各総合支所市民福祉課に申込用紙(郵便振替)があります。

※5月8日(木)消印有効

問い合わせ 大滝総合支所市民福祉課

☎55-0863(直通)

34 第3回 秩父吹奏楽祭

市民会館では、自主事業の一環として吹奏楽コンサートを開催します。秩父の春の訪れを吹奏楽と共に感じてみませんか。

とき 5月3日(土・祝) 午前9時30分開場、10時開演

ところ 市民会館ホール

出場予定団体 秩父ウインドオーケストラ、秩父郡市内外の中学校・高校の吹奏楽部

入場料 無料(入退場自由)

問い合わせ 市民会館

☎24-6000

憲法が生きる社会を

35 アーサー・ピナード氏 講演会

とき 4月20日(日)午後2時～

ところ 歴史文化伝承館ホール

内容 中原中也賞受賞の詩人が、「なに人になるか」を演題に、やさしくユーモラスに憲法を語りま

す。秩父のユネスコの若者たちによる群読も行います。

参加費 500円(高校生以下無料)

問い合わせ 秩父市ユネスコ協会準備会事務局 江田

☎090-5328-5786

36 ちちぶ学セミナー公開講座
鳥羽 亮氏 講演会

平成20年度ちちぶ学セミナーの開講式ならびに公開講座を開催します。

公開講座では、秩父高校卒業生で江戸川乱歩賞受賞作家である鳥羽亮氏に講演していただきます。入場無料ですので、ぜひご来場ください。

とき 5月10日(土)午後1時30分～4時(予定)

ところ 歴史文化伝承館ホール

定員 200人

内容 講演「時代小説を楽しむ(歴史をふまえて)」

講師 作家 鳥羽亮氏

参加費 無料(申込みは不要です。当日会場にお越しください。どなたでもご参加いただけます。)

問い合わせ 歴史文化伝承館

☎22-0420

37 ひつじの広場「はっぴー」

つどいの広場は、お母さん同士でおしゃべりをしたり、お子さんと一緒に遊んだり気ままに参加できる楽しい場所です。

対象年齢 0歳から3歳までのお子さんと保護者の方

通常開催 毎週月、水、金曜日(4月から、通常開催日に変更になりましたのでご注意ください。)

開催時間 午前10時～午後3時(4月から、正午～午後1時のお昼休みも開催します。)

会場 ちちぶ幼稚園

参加費 無料

●園庭開放

つどいの広場の開催日・開催時

間に合わせて、園庭を開放します。0歳から3歳までのお子さんと保護者の方が対象です。

※園庭開放中のケガ、事故等については責任を負いません。

●ベビーマッサージ 毎週土曜日、午後1時から。0歳から1歳のお子さんが対象です。

●子育て相談 子育て中のお母さんは、ちょっとした心配や不安を抱えがちです。お母さん同士が明るくコミュニケーションをとれる場「はっぴー」にお気軽にお出かけください。

※この事業は、秩父市が「特定非営利活動法人秩父こみにてい」へ委託して実施しています。

問い合わせ 特定非営利活動法人秩父こみにてい事務局 ☎22-7866

☎22-0420

38 「春のつばねまじり」を 開催します

とき 5月11日(日)まで

午前9時30分～午後6時

※「秩父札所写真展」は4月26日(土)～

ところ 地場産センター物産館(1階)、レストランロビン(2階)

内容

・春限定のお菓子や野菜等地場特産品や春らしい花苗の販売

・一日10食限定の春メニュー(レストランロビン)

・「秩父札所写真展」

問い合わせ 地場産センター ☎25-0088

「北村西望・墨の世界と彫刻展」を 開催します

北村西望は、戦時中、野上町(現在の長瀬町)矢那瀬の高徳寺に疎開していたことがあり、長崎の平和祈念像など有名作品を数多く残しています。今回は、その代表作の書画・彫刻を展示します。

また、秩父鉄道の創始者である柿原家歴史資料展も同時に開催します。

と き 4月19日(土)～5月8日(木)午前9時～午後5時
(ただし、初日は午前10時から、最終日は午後4時まで)
※月曜日は休館(ただし、5月5日(月・祝)は開館します。)

ところ 芸術文化会館

入場料 一般300円、高校生以下・障がい者無料、団体(20人以上)250円

●常設展示室「郷土画家の作品展示一時休止」のお知らせ

「北村西望・墨の世界と彫刻展」開催にともない、芸術文化会館常設展示室の郷土画家の作品展示を次の期間一時休止します。

休止期間 4月16日(水)～5月10日(土)

なお、一般貸し出し展示室などの予約(申請受付業務)などは通常どおり行います。皆様のご理解とご協力をお願いします。

※5月10日(土)午後1時から常設展示を再開します。

39 芸術文化会館での催し

と き	内 容	会 場
4月19日(土) ～5月8日(木)	《北村西望・墨の世界と彫刻展》 同時開催：柿原家歴史資料展・名画に親しむコーナー ※会期中の休館日は、4月21日・28日です。	■北村西望展 常設展示室 ■その他 展示室
5月9日(金) ～18日(木)	《守屋直行 立体作品展》 ※初日は正午から、最終日は午後4時まで	展示室1
5月9日(金) ～18日(木)	《体感ギャラリー in 秩父》 ～オカリナ・万華鏡・器～一寸窯 ※初日は正午から、最終日は午後5時まで	展示室2
毎週木曜日 午前9時～午後5時	齋藤麗子『押し花教室』 (途中昼休みあり)	会議室3
毎週金曜日 午前9時30分～正午	赤岩智恵子『絵画教室』 ※生徒募集中	会議室3

休館日 月曜日(祝日の場合は翌日)
年末年始(12月29日～1月3日の6日間)

開館時間 午前9時～午後5時

【各種作品展などに芸術文化会館をご利用ください】

芸術文化会館では、皆さんの作品発表の場として展示室の貸し出し、並びに、作品制作の活動の場として、会議室の貸し出しを有料で行っています。個展、仲間展など各種作品展会場として、ぜひご利用ください。

なお、詳細は下記までお問い合わせください。

問い合わせ 芸術文化会館 ☎22-2406

と き 橋立川と大平山方面
募集人数 30人
参加費 200円(保険料)
持ち物 双眼鏡、ペン、飲み物、昼食など(双眼鏡は若干数用意があります。)
申込み・問い合わせ
秩父愛鳥会
加藤 ☎22-3278



市の鳥「オオルリ」をじっくり観察してみませんか。
と き 5月11日(日)午前8時10分浦山口駅集合、午後3時解散(雨天中止)

41 バードウォッチング 「オオルリ」を観る集い

秩父さくらそう会事務局
☎79-0984

問い合わせ
入場料 無料
ところ 秩父神社上の境内

と き 4月29日(火・祝)～5月6日(火・振替)午前9時～午後4時

40 桜草展示会

江戸時代から続く園芸品種の桜草300種類の中から、代表的なもの150鉢ほど展示します。

演奏曲 ベートーベンのヴァイオリンソナタ、チゴイネルワイゼンほかの名曲
チケット チケットヤオ、秩父楽器サービス、彩の国ふるさと秩父観光情報館 ほか
問い合わせ
A & Art
☎03-3392-2955
FAX 03-3392-0541

クラシックファンはもちろん、初めてクラシック音楽に触れる方も、幅広い層の皆さんに楽しんでいただけます。
と き 5月24日(土)午後1時30分開場、2時開演
ところ ミューズパーク音楽堂
入場料 前売券…一般3,000円、大学生以下1,000円(当日券は、いずれも500円増)
※小中学生を無料招待します。住所・氏名・電話番号・学校名・学年を明記して、FAXでご応募ください。(締切は、5月8日(木)、応募多数の場合は抽選)

クラシックファンはもちろん、初めてクラシック音楽に触れる方も、幅広い層の皆さんに楽しんでいただけます。
と き 5月24日(土)午後1時30分開場、2時開演
ところ ミューズパーク音楽堂
入場料 前売券…一般3,000円、大学生以下1,000円(当日券は、いずれも500円増)
※小中学生を無料招待します。住所・氏名・電話番号・学校名・学年を明記して、FAXでご応募ください。(締切は、5月8日(木)、応募多数の場合は抽選)

クラシックファンはもちろん、初めてクラシック音楽に触れる方も、幅広い層の皆さんに楽しんでいただけます。
と き 5月24日(土)午後1時30分開場、2時開演
ところ ミューズパーク音楽堂
入場料 前売券…一般3,000円、大学生以下1,000円(当日券は、いずれも500円増)
※小中学生を無料招待します。住所・氏名・電話番号・学校名・学年を明記して、FAXでご応募ください。(締切は、5月8日(木)、応募多数の場合は抽選)



アテフ・ハリム 氏

42 来日15周年記念 アテフ・ハリム ヴァイオリンリサイタル

43 第14回 秩父映画会



上映作品
[ALWAYS 続・三丁目の夕日]
©2007「ALWAYS 続・三丁目の夕日」製作委員会

とき 5月18日(日)午前10時30分
午後2時、5時30分

ところ 歴史文化伝承館ホール

前売券 一般1,000円、シニア・高校生以下・障がい者800円(当日券は200円増し)

※時間指定ではありません。

チケット取 チケットヤオ、時習堂

問い合わせ NPO法人市民シアター

・エフ秩父実行委員会
☎048-551-4592

44 椿森の春大祭で 秩父歌舞伎芝居を 上演します



平成17年に復活した椿森春大祭(上影森・諏訪神社)での秩父歌舞伎芝居を今年も上演します。

とき 4月29日(火・祝) 付祭

(歌舞伎芝居等) 正午

ところ 上影森諏訪神社境内(市指定有形文化財・諏訪神社附設舞台)

内容 秩父歌舞伎正和会による歌舞伎芝居上演等

45 男女共同参画映画上映会 「フラガール」



(C) 2006 BLACK DIAMONDS

演目 一谷嫩軍記 熊谷陣屋の場
入場料 無料
問い合わせ 秩父歌舞伎正和会事務局
☎23-12376

昭和40年、閉山目前の常磐炭鉱で町を救うため、家族、友、そして自分の人生のためにフラダンスに挑んだ炭鉱娘たちの実話で、数々の賞を受賞した傑作です。

とき 5月17日(土)
午後1時30分、3時30分

ところ 歴史文化伝承館ホール

入場料 無料

申込み 4月21日(月)から市民生活課および各総合支所市民福祉課で整理券を配布します。(定員300人になり次第締切)

※2才から就学前までのお子さんを無料で託児します。5月9日(金)までにお申し込みください。

※駐車場が狭いため、ご来場の際はなるべく乗り合わせでお願いします。

問い合わせ 市民生活課
☎25-5200(直通)

46 みどりの村の催し

●みどりの村祭り
とき 5月11日(日)
午前10時、午後3時

内容 フリーマーケット、出店、動物とのふれあいコーナー等のイベント盛りだくさんです。

●そば打ち体験
とき 5月18日(日)
午前10時、正午

ところ 若者センター

参加費 1,000円

定員 28人(抽選)

申込み 5月9日(金)必着
申込み 往復はがきにイベント名・参加者全員の住所・氏名・電話番号・年齢を記入し左記へ。

問い合わせ みどりの村管理事務所
〒368-0101 小鹿野町
下小鹿野27 ☎75-3441

47 長瀬げんきプラザの催し

●はじめてのサイクリング
初心者向けのサイクリング教室。「骨波田の藤」を目指します。

とき 5月17日(土)午前10時30分
5月18日(日)午後4時(1泊2日)

参加費 4,000円程度

対象 小学5年生以上(小中学生は保護者同伴)

定員 50人(抽選)

●つつこづくりと長瀬アルプスハイキング
とき 5月31日(土)午前10時、6

月1日(日)午後3時(1泊2日)

参加費 4,000円程度
対象 小学生以上
定員 50人(抽選)

申込み 4月30日(水)までに往復はがき(事業名・住所・氏名・年齢・性別・電話番号を明記)か、ホームページからお申し込みください。

問い合わせ 長瀬げんきプラザ
〒369-1312 長瀬町井
戸367 ☎66-0177

48 大滝げんきプラザの催し

●自然満喫!羊山公園芝桜ハイキング
芝桜を巡るハイキングです。

とき 5月8日(木)午前10時西武秩父駅集合(午後3時解散予定)

対象 20歳以上の個人・団体
定員 30人(申込順)

参加費 400円

●森林で遊ぼう!「新緑のトロツコ軌道」
トロツコ軌道跡ハイキング、山菜取り、そば打ちを行います。

とき 5月24日(土)午前10時30分
5月25日(日)午後1時30分(1泊2日)、入川渓谷集合

対象 家族

定員 50人(申込順)

参加費 小中学生3,300円、大人3,800円

申込み 5月1日(木)から電話で受け付けます。

問い合わせ 大滝げんきプラザ
☎55-0014

休日 急患当番医 (藤岡局0274)

4月13日	医師会休日診療所 (内・小) 岩田産婦人科医院 (産・婦・内) 秩父市立病院 篠塚病院	熊木町 番場町 篠塚 藤岡市篠塚	☎23-8561 ☎24-1336 ☎23-0611 ☎23-9261
4月20日	医師会休日診療所 (内・小) 石塚内科胃腸科医院 (内・胃) 秩父病院 光病院	熊木町 下影森 宮側町 藤岡市本郷	☎23-8561 ☎24-5010 ☎22-3022 ☎24-1234
4月27日	医師会休日診療所 (内・小) 五野上医院 (内・小) 小鹿野中央病院 鬼石病院	熊木町 大野原 小鹿野町 藤岡市鬼石	☎23-8561 ☎22-1587 ☎75-2332 ☎52-3121
4月29日	医師会休日診療所 (内・小) 近藤医院 (産・婦・内) 秩父市立病院 くすの木病院	熊木町 日野田町 桜木町 藤岡市旭町	☎23-8561 ☎22-0043 ☎23-0611 ☎24-3111
5月3日	医師会休日診療所 (内・小) 水野医院 (内) 小鹿野中央病院 深沢内科医院	熊木町 山田 小鹿野町 藤岡市上戸塚	☎23-8561 ☎22-3315 ☎75-2332 ☎22-6555
5月4日	医師会休日診療所 (内・小) 大谷津医院 (内・小) 皆野病院 篠塚病院	熊木町 阿保町 皆野町 藤岡市篠塚	☎23-8561 ☎22-6329 ☎62-6300 ☎23-9261
5月5日	医師会休日診療所 (内・小) 岩田産婦人科医院 (産・婦・内) 皆野病院 光病院	熊木町 番場町 皆野町 藤岡市本郷	☎23-8561 ☎24-1336 ☎62-6300 ☎24-1234
5月6日	医師会休日診療所 (内・小) あらいクリニック (内・小) 秩父市立病院 鬼石病院	熊木町 本町 桜木町 藤岡市鬼石	☎23-8561 ☎25-2711 ☎23-0611 ☎52-3121
5月11日	医師会休日診療所 (内・小) 南須原医院 (内・外) 秩父市立病院 くすの木病院	熊木町 長瀬町 桜木町 藤岡市旭町	☎23-8561 ☎66-2038 ☎23-0611 ☎24-3111

※医師会休日診療所の診療時間は、午前10時から午後5時までです。
※休日診療所以外の診療時間は、午前9時から午後6時までです。
その後はお電話ください。(藤岡市を除く)
※秩父郡市医師会 (<http://www.chichibu.ne.jp/~ishikai>) または、
藤岡多野医師会 (<http://fujioakatano.gunma.med.or.jp/index.html>)
のホームページで確認できます。

平日夜間小児初期救急

曜日	医療機関名	電話
月曜	あらいクリニック	☎25-2711
火曜	秩父市立病院	☎23-0611
水曜	秩父病院	☎22-3022
木曜	小鹿野中央病院	☎75-2332
金曜	秩父市立病院	☎23-0611

受付時間 午後7時30分～午後10時(祝日は行いません。)
※電話で確認してから受診してください。

埼玉県小児救急電話相談

電話番号 #8000 (シャープ8000番)

相談時間

○月～土曜：午後7時～午後11時

○日曜・祝日・年末年始：午前9時～午後11時

49 彩の国ふれあいの森の催し
●シイタケの駒打ち
とき 5月4日(日・祝)
午前10時～午後3時
ところ ふれあいの森 森林科学館
内容 地域住民の指導によるシイタケの駒打ちを体験します。
参加費 1,500円(昼食付)
※ホダギ持ち帰り
募集人員 一般15人(申込順)
●すかり作り体験教室
とき 5月5日(月・祝)
午前9時～午後4時30分
ところ ふれあいの森 森林科学館
内容 シュロ縄を使いナツヅック作りを体験します。
参加費 1,500円
募集人員 一般15組(二組2人まで)。

申込順)
●赤岩峠(展望岩)登山
とき 5月11日(日)
午前9時～午後3時30分
内容 地域住民をガイドとして、赤岩岳手前まで登山します。
参加費 大人3,000円、中学生以下1,500円(入浴券付)
募集人員 一般10人(申込順)
持ち物等 昼食(シイタケの駒打ち除く)、飲み物、安全に作業できる服装と靴
申込み 電話で、彩の国ふれあいの森管理事務所(☎56-0026)へ。
50 名栗げんきプラザの催し
●げんきづくりハイキング☆新緑の武川岳から二子山へ
とき 5月15日(木)

午前8時30分～午後3時
コース 名栗げんきプラザ→武川岳→二子山→芦ヶ久保駅
対象 一般(健脚者向き)
参加費 300円
定員 30人(抽選)
申込み 5月8日(木)までに、Eメール、FAX、電話で申込み
●春のげんきフェスティバル
とき 5月4日(日・祝)、5日(月・祝)、6日(火・振替)午前10時～午後4時
内容 プラネタリウム、火おこし体験、丸太切り、七宝焼きなど
参加費 無料
問い合わせ 名栗げんきプラザ
☎042-979-1011
FAX 042-979-1013
Eメール info@naguri-genki.com

四季彩

今月号から、取材中のできごとや、生活の中で見つけた小さな発見などを広報担当者がつづります。



ある日曜日の早朝、地震があり、キジが甲高く鳴いた。一瞬、静寂に包まれたが、キジの鳴き声が気になり、ラジオとカメラを抱え、玄関を飛び出した。が、ふと我が家がその後、休耕田を見回したが、鳥たちを黙らせたキジの姿はなかった。次いで、足を延ばして、新しく立派になった吉田中学校の体育館を見に行った。巣作り中の鳥たちの賑やかな鳴き声が心地よく耳に残った。



4月 保健センター 5月 カレンダー



日	月	火	水	木	金	土
				4/10 ●3歳児健診(秩父) ●骨密度健康相談(吉田) ●親子ふれあい教室(荒川)	11	12
13	14 ●BCG予防接種(秩父) ●親子ふれあい教室(吉田)	15 ●4か月児健診(秩父) ●よしだ元気塾(吉田) ●親子ふれあい教室(大滝)	16 ●10か月児健診(秩父) ●栄養相談(吉田) ●健康相談(荒川)	17 ●言語リハビリ教室(秩父) ●ことばの相談(吉田)	18 ●4か月児・10か月児健診、BCG予防接種(吉田)	19
20	21 ●胃がん検診(秩父)	22 ●胃がん検診(秩父・荒川) ●言語リハビリ教室(吉田)	23 ●胃がん検診(秩父・荒川) ●1歳6か月・3歳児健診・歯みがき教室(荒川)	24 ●1歳6か月児健診(秩父) ●親子ふれあい教室(荒川)	25 ●胃がん検診(秩父)	26
27	28 ●胃がん検診(秩父) ●言語リハビリ教室(荒川)	29 昭和の日	30 ●胃がん検診(秩父)	5/1 ●歯みがき教室(秩父)	2 ●育児相談(秩父)	3 憲法記念日
4 みどりの日	5 こどもの日	6 振替休日	7	8 ●3歳児健診(秩父) ●骨密度健康相談・歯周疾患検診(吉田)	9 ●ポリオ予防接種(荒川)	10 ●胃がん検診(秩父)
11	12 ●三種混合予防接種(秩父) ●胃がん検診(吉田) ●育児相談(荒川)	13 ●ポリオ予防接種(秩父) ●胃がん検診(吉田) ●よしだ元気塾(吉田) ●育児相談・健康相談(大滝) ●骨粗しょう症予防相談(荒川) ●乳・子宮がん検診(荒川)	14 ●育児相談・健康相談(吉田)	15 ●言語リハビリ教室(秩父) ●ことばの相談(吉田) ●親子ふれあい教室(荒川)	16 ●1歳6か月児・3歳児健診(吉田) ●胃がん検診(大滝)	17

※詳細については、今月号34・35ページおよび3月号の「保健センターからのお知らせ」をご覧ください。
また、3月号の市報と一緒に世帯配布した冊子「平成20年度 秩父市健康カレンダー」もご活用ください。

まちのわだい

秩父郡市内46か所の歯科医院に
AEDが設置されました



1月29日、秩父郡市歯科医師会の46の歯科医院に自動体外式除細動器（AED）が設置されました。また同時に、同歯科医師会の皆さんは、BLS（第1次救命処置）の資格を取得しました。

このAEDの設置は、埼玉県歯科医師会100周年記念事業として行われたもので、市長に報告に訪れた秩父郡市歯科医師会会長の平沼清史さんは、「歯科医院は医師の自宅と兼ねている場合が多いので、夜中でも、もしもの場合は近くの歯科医院を頼ってください。」と話してくれました。

みんなで楽しく！おもしろく
「大滝地域交流会」開催



3月7日、大滝老人福祉センターにおいて、秩父市社会福祉協議会主催の「大滝地域交流会」が開催されました。

この交流会は、大滝地域を4支部に分け、昨年12月から支部ごとに開催しているもので、この日は最後となる支部の若い人から高齢者まで60人が集まり、交流を深めました。心理テストや頭の体操、ゲームや相撲など誰もが楽しめるアイデア溢れる企画が目白押しで、会場は終始、和やかな笑い声に包まれていました。

祝開通
森林管理道「漆木白岩線」



吉田石間の漆木地区と吉田阿熊の白岩地区とをつなぐ森林管理道「漆木白岩線」は、昭和57年の工事着工以来、26年間にわたり工事が行われてきました。この道路がこの度開通し、3月16日、石間交流学習館体育館で記念式典が行われました。

式典には、用地提供者、地域の関係者など、事業に携わった多数の方が出席しました。悲願の開通に、出席者は感慨深いものを感じていました。この道路を通じ、森林保全や両地域の交流が期待されます。

花の木小学校開校50周年記念
タイムカプセル開封！



2月24日、花の木小学校の開校70周年記念式典が行われ、そのセレモニーの一環として、開校50周年記念の時に埋めたタイムカプセルが開封されました。

このタイムカプセルには、昭和62年度に在籍していた1年生から6年生の皆さんの作文や作品、学校の様子が見える写真などが入っており、開封に立ち会った卒業生の皆さんは、同級生との再会を喜ぶとともに、20年前の自分自身を懐かしく振り返っていました。

なお、開封に立ち会えなかった方は、花の木小学校のホームページを見て、思い出の品の受け取り方法を確認して欲しいとのことです。

◆ まちのわだいをお寄せください ◆

皆さんの身近にあるまちのわだいを、お気軽にご連絡ください。

連絡先 広報広聴課

☎ 22 - 2505 (直通)

☎ 22 - 2211 内線 1296

koho@city.chichibu.lg.jp