



セーフコミュニティ  
国際認証都市！

市報

# ちちぶ

かせ  
緑風と走ろう 癒しの里 **ちちぶ**  
cycle city

2018

9

月号

No.162

平成30年9月10日  
毎月1回発行



## 白熱した取り組み!!

8月16日に荒川上田野の船川区にある千手観音堂にて、無病息災・身体健全を願い、「千手観音信願相撲」(市指定無形民俗文化財)が執り行われました。真剣な表情の子どもたちが白熱した取り組みを行いました。観客も力強い掛け声で応援し、大変盛り上がりました。

平成30年8月1日現在～外国人を含む～

人口/63,065人 (-30人)	出生/37人
男/30,842人 (-10人)	死亡/60人
女/32,223人 (-20人)	転入/90人
世帯/26,350世帯 (+29世帯)	転出/97人

(前月比)

(7月中の人数)

## 主な内容

- 大雨・台風に備えて ..... ②ページ
- ブロック塀等の安全対策工事費を助成します！ ..... ④ページ
- 平成31・32年度物品等入札参加資格審査申請を受け付けます... ⑥ページ
- 森林環境譲与税・森林経営管理制度のお知らせ ..... ⑧ページ
- 10月14日(日)国指定重要無形民俗文化財 龍勢祭 ..... ⑨ページ
- わが家のアイドル、市民文芸、ちちぶトピックス... ⑭・⑮ページ
- お知らせのページ ..... ⑯～⑳ページ

# 土砂災害に備えて

## 地域でつくる避難計画図

### セーフコミュニティちちぶ

#### 災害時の安全対策委員会の活動

集中豪雨に伴う河川の氾濫や土砂災害の発生など、全国各地で今までに類をみない規模の災害が発生しています。

秩父市は、比較的災害の少ない地域といわれていますが、埼玉県が指定する土砂災害危険区域が1,100か所以上あります。そのため、大雨の時には土砂災害発生の危険性が高く、日頃からの備えが重要となります。土砂災害は、一定の区域内に被害が集中する部分的な災害のため、危険な区域から、安全な場所までの避難経路が重要です。そこで、災害時の安全対策委員会では、避難計画図の作成に力を入れています。

久那地区と白久地区が作成した避難計画図は、地域の関係者が中心となり、危険な区域と、避難場所の確認をした上で、避難する際の経路と避難に要する時間を地図に記入します。そして、土砂災害の危険性が高い場所や、土砂などで避難経路が遮

断される危険箇所などを話し合い、安全な避難経路を地図にまとめます。作成された避難計画図は、地元住民へ配布し、地区防災訓練等を活用し、避難経路の確認を行っています。

年々、異常気象による集中豪雨や大型の台風が発生しています。自分が住んでいる地域の危険箇所はハザードマップで確認を行い、早めの避難を心掛けてください。引き続き、市民の皆さんとともに、より安全で安心なまちの構築を目指し、取り組みを推進します。

☎ 危機管理課 22-2206



避難計画図作成の様子

# 大雨・台風に備えて

近年、異常気象による災害が多く発生しています。初夏から秋にかけては、台風や前線の影響で、大雨、暴風による自然災害が発生しやすい季節です。気象庁から発表される「注意報」や「警報」などの防災気象情報を有効に活用し、早め早めの防災行動をとるようにしましょう。

#### 土砂災害警戒情報が出たら...

土砂災害警戒情報は、土砂災害発生の危険度がさらに高まった時に発表されます。命を奪うような土砂災害がいつ発生してもおかしくない非常に危険な状況であることを伝える情報です。避難が必要になった時に備えて、非常持ち出し品の点検や、避難場所までの経路の確認なども行いましょう。

もしも避難が必要になった場合には、持ち物は最小限にとどめ、リュックサック等を使い、両手が見えるようにしておきます。台風が一番荒れている時の避難を避け、雨風ともに少し弱まった時に避難してください。

なお、屋外に出ることさえ危険な場合は自宅の2階または崖や沢からできるだけ離れた部屋に移動するなど、少しでも命の助かる可能性が高い安全確保行動をとるようしてください。

#### 防災・災害情報

● カクニクン  
防災行政無線の内容を電話で確認できます。  
☎ 0800-800-5747  
(通話料無料)

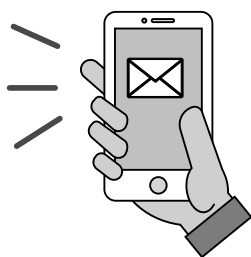
#### ● 安心・安全メール

防災・災害情報をメールで受け取ることができます。いざという時のためにぜひご登録をお願いします。

#### 登録方法

QRコードを読み取るか、  
Techichibu@sg.n.jp  
へ空メールを送信し、  
設定画面に従って登録してください。

☎ 危機管理課 22-2206



## 秩父市立病院 職員を募集

採用予定職種（平成31年4月1日採用）

- ・薬剤師 1人
- ・助産師 1人
- ・看護師 5人程度（追加募集）

※受験資格等は、実施要項（市HPにも記載）でご確認ください。

### ●試験

とき 10月29日(月)

ところ 市立病院

実施要項の配布 市立病院管理課（土・日・祝日を除く午前8時30分～午後5時15分）

受付期間 9月10日(月)～28日(金)

持参：土・日・祝日を除く  
午前8時30分～午後5時15分  
（9月22日(土)のみ午前8時30分～正午まで）

郵送：期間内必着（厳守）

問 市立病院管理課

☎ 23-0611

☎ 23-0650



高校生を対象とした

## 「FU・RU・SA・TALK(市長と秩父を語ろう)」 特別傍聴人を募集します！

大人になっても住み続けたい秩父市にするために、市長と熱く語りませんか？

とき 10月27日(土)午前9時30分～11時30分

ところ 市役所本庁舎4階議場

内容 秩父地域の高校生から事前に寄せられた質問に対して市長が答弁し、特別傍聴人を交えて意見交換を行う。

対象 市内在住・在学の高校生

問・問 10月1日(月)までに☎で秘書広報課（☎22-2201）へ



秩父市の健康づくり計画である「第2次健康ちちぶ21」の目標である「健康寿命の延伸」に向け、日ごろから健康づくりに取り組んでいます。今年度から、健康に関する事業やイベント等に参加しポイントを貯める「秩父市版健康マイレージ事業」を開始しました。この事業に参加するには、特定健診や職場での健康診断、人間ドック、かかりつけ医療機関での「健診」を受けることが必須条件です。健診を受診することで3ポ

秩父市版健康マイレージで、  
健康寿命を延伸！

市長 久喜 邦康



「和を以って  
たつと  
貴しと為す」

### お気軽にお越しください！ ふらっと市長室

●10月19日(金)

9:00～10:00 吉田総合支所

11:00～11:30 本庁舎1階

※日程は変更となる場合があります。

問 秘書広報課

☎22-2201

イントが付与されます。このほかに1ポイント付与される事業の主なものとしては、各種がん検診・健康教室・ちちぶお茶のみ体操講習会・秩父ポテくまくん健康体操講習会・新！はつらつ筋力アップ教室への参加および温水プールや文化体育センターの各種教室への参加等があります。10ポイント貯めると、健康マイレージ限定ポテくまくんタオルと交換できます。（先着1,000人）さらに、秩父市共通商品券などの豪華賞品が当たる抽選会を、平成31年4月に行う予定です。本事業につきましては、今後も対象事業を拡大・充実し、より多くの皆さんに参加していただけるよう工夫してまいります。スポーツの秋です。一人ひとりがいつまでも、生き生きとした生活を送ることができる『健康長寿 秩父』の実現を目指し、秩父市版健康マイレージを活用し、健康寿命を延ばしていきましょう。

# ブロック塀等の安全対策工事費を

## 助成します！

安心・安全なまちづくりのために、通学路を優先とし、道路等に面した危険なブロック塀等を撤去・改修する費用の一部を助成します。

### 危険なブロック塀等とは

道路等に面し、地面からの高さが1m以上あるブロック塀（補強コンクリートブロック造）や組積造（石積みやレンガ積みの塀など）の塀等で、表の危険なブロック塀等の条件のいずれか1つを満たすもの。  
**対象工事** 下の①～③を全て満たすこと

### ■危険なブロック塀等の条件

※いずれか1つの条件を満たすと該当します。

ブロック塀 (補強コンクリートブロック造)	
1	塀の高さが、地面から2.2mを超えているもの
2	塀の厚さが、15cm未満（塀の高さが2m以下の場合には10cm未満）であるもの
3	控え壁がないもの（塀の高さが1.2m以下のものを除く）
4	控え壁の間隔が3.4mを超えているもの
5	控え壁の突出長さが、高さの1/5未満のもの
6	コンクリートの基礎がないもの
7	傾きやひび割れがあるもの

組積造 (石積みやレンガ積みの塀など)	
1	塀の高さが、地面から1.2mを超えているもの
2	塀の厚さが高さの1/10未満のもの
3	控え壁がないもの（塀の厚さが高さの1.5/10以上であるものを除く）
4	控え壁の間隔が4.0mを超えているもの
5	控え壁の突出長さが、塀の厚さの1.5倍未満のもの
6	コンクリートの基礎がないもの
7	傾きやひび割れがあるもの

①市内に存する危険なブロック塀等を撤去・修繕する、または撤去に併せてその跡地に安全な塀等を設置する工事

②市の登録市内施工業者に依頼して行う工事

③着工前の工事（特例として平成30年6月18日以降に着工し、申請受付期間に工事中もしくは完了済みの工事も対象）

**対象者** ①・②を満たすこと  
 ①助成対象工事を行う方・法人で、工事対象となる塀を所有する方・法人  
 ②市税の未納がない方・法人

**助成金額** 10万円以上（消費税を除く）の工事に対し、工事費の10%（上限15万円・千円未満切り捨て）

※工事費は、申請時に見積書の写し、完了時に領収書の写しで確認します。

申請後、工事金額に増額があっても、助成金額は変更できません。また、完了時に見積額を下回っている場合、助成金の額は変更になります。

**申請書類配布** 9月25日(火)～

・商工課

・市役所本庁舎1階総合案内

・吉田・大滝・荒川総合支所地域振興課

※市庁からもダウンロード可  
**申請受付** 10月1日(月)～31日(水)午前9時～午後5時

**受付場所** 商工課、吉田・大滝・荒川総合支所地域振興課

**ご注意ください**

・この助成は、「**秩父市住宅リフォーム等資金助成事業**」の期限特例措置として行います。

・先着順ではありません。予算を上回った場合は抽選になります。

・助成対象者以外の方が申請受付に来庁される場合には委任状が必要となります。

・過去に住宅リフォーム等資金助成を受けた方や住宅も対象です。

問 商工課 ☎25-15208



## 都市計画変更の原案の縦覧および公聴会のお知らせ

市では、旧秩父セメント第一工場跡地の利活用を図るため、上野町腰田堀西側地区の都市計画変更（用途地域、準防火地域、地区計画）の原案を作成しました。

住民の皆さんからご意見をいただくため、原案の縦覧を実施するとともに、公聴会を開催します。

**縦覧期間** 9月10日(月)～25日(火)  
**縦覧場所** 都市計画課または市庁にて

**意見を提出できる方** 秩父市に住所を有する個人および法人（地区計画については区域内の土地の所有者および利害関係人）

**提出方法** 縦覧場所にある意見書に必要事項を記入し、郵送もしくは持参

**提出期限** 10月3日(水)

●**公聴会**  
**とき** 10月11日(木)午前10時～  
**ところ** 歴史文化伝承館5階第1会議室

※意見書の提出がなかった場合、公聴会は開催しません。

問 都市計画課 ☎26-16867

企業、事業所の皆さんへ！

## 企業支援の専門家が

# 無料で業務のサポートを行います！

（一財）秩父地域地場産業振興センターでは、市からの委託を受け、秩父商工会議所や各商工会と連携して、「産学官コーデイネート事業」および「中小企業応援プロジェクト事業」を実施しています。企業支援に精通した専門家が企業や事業所を訪問し、経営上の悩みや販路開拓、新商品・新技術の開発など、あらゆる問題への解決

に向けたサポートを行います。また、経営改善や各種補助金申請のサポートも行います。費用は無料ですので、お気軽にご相談ください。

- 産学官コーデイネート事業
- ・専門コーデイネーター（中小企業診断士） 江田 元之氏、高澤 彰氏、高浪 正一氏
- ・地域コーデイネーター 加藤 薫一氏

## ちちぶ 創業塾

経営者としての心構えから、経営計画の立て方、販売促進の考え方などについて幅広く学習できます。

また、全5回中4回以上出席された方には、特定創業支援事業の「証明書」が発行され、会社設立時の登録免許税が半額に軽減されるなどのメリットもあります。受講料は無料です。

ぜひ、受講をご検討ください！

**と き** 10月23日(火)・30日(火)、11月6日(火)・13日(火)・20日(火)午後6時～9時（全5回）

**と ころ** 地場産センター5階経営研修室

**対 象** これから創業をお考えの方、創業後5年未満の方

**講 師** 中小企業診断士 田中 聡子氏 ほか

**定 員** 30人（先着順） **受講料** 無料

**問** 秩父商工会議所 ☎22-4411



## ちちぶ地域 創業サポート窓口

秩父地域1市4町（秩父市・横瀬町・皆野町・長瀬町・小鹿野町）では、国の創業支援事業計画の認定を受け、地域内で創業を希望する皆さんを支援しています。

現在、商工会議所・各商工会と連携し、「ちちぶ地域創業サポート窓口」を開設し、創業に関する相談に対応しています。ぜひ、ご活用ください！

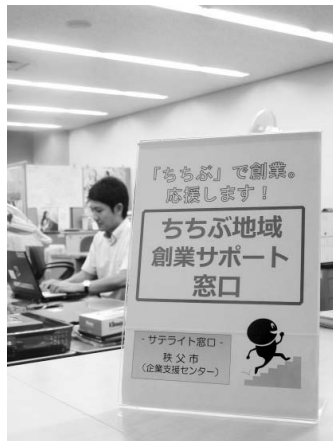
### 窓口の概要

- ワンストップ窓口 秩父商工会議所、荒川商工会、西秩父商工会、皆野町商工会、長瀬町商工会
- サテライト窓口 秩父市（企業支援センター）、横瀬町（振興課）、皆野町（産業観光課）、長瀬町（産業観光課）、小鹿野町（産業振興課）

### 対応内容

- ・創業（創業前・後）に関する情報の提供、対応方法のアドバイス
  - ・専門家による相談対応
- ※開所日・時間は、各団体の開所日・開所時間に準じます。

**問** 秩父商工会議所 ☎22-4411  
 荒川商工会 ☎54-1059  
 西秩父商工会 ☎75-1381  
 企業支援センター ☎21-5522



## 埼玉県よろず支援拠点

この支援拠点は、中小企業庁が全国に設置した中小企業・小規模事業者のための経営相談所です。市内にも、無料で何度でも相談できるサテライト窓口が開設されています。

●中小企業応援プロジェクト事業  
 ・プロジェクトマネージャー（中小企業診断士） 正村 義明氏、塚田 邦彦氏

●サテライト窓口

**と き** 毎月第1～4火・水曜日

**と ころ** 地場産センター5階相談室

**予 約 番 号**  
 ☎0120-973-248

※平日、午前9時～正午、午後1時～5時（年末年始・祝日除く）

●具体的な相談例

- ・チラシを作りたい。
- ・HPのアクセス数を伸ばしたい。
- ・事業承継の準備をしたい。
- ・商品開発、ブランド化したい。

**問**（公財）埼玉県産業振興公社  
 ☎048-783-3926

「売上げを伸ばすために、「よろず」が後押ししてくれますので、

まずは、お気軽にお問い合わせください。

# 平成31・32年度 物品等入札参加資格審査申請を受け付けます

平成31・32年度において、市が発注する物品購入や業務委託等の契約に係る競争入札および見積もりに参加を希望する事業者の方は、期間内に申請してください。

☎ 契約課 ☎ 25-5216 〒368-8686 熊木町8-15

対象となる業種	物品の販売、賃貸、買い受け、印刷請負、電算業務委託、建築物管理業務委託、その他の業務委託等
受付期間	10月11日(木)～31日(水) ※土・日は除きます。
申請方法	①「申請の手引き」に基づき、申請書類、提出書類を準備してください。 ※申請の手引きおよび市指定様式は、市HPからダウンロードできます。 ※ダウンロードできない場合は、契約課窓口で受け取るか、205円切手を貼った返信用封筒(A4サイズの書類が入る大きさ)を添えて、契約課に郵送の依頼をしてください。 ②申請書類等は、原則として、 <u>郵送</u> で提出してください(契約課に期間内必着)。 ※やむを得ず持参する場合は、下記時間内での受付となります。 午前9時～11時30分、午後1時～4時(時間厳守) ※各総合支所では受け付けできません。
資格の有効期間	平成31年4月1日から平成33年3月31日までの2年間
その他	○平成29・30年度の資格者名簿に登載されている事業者の方も、継続して名簿への登載を希望する場合には、今回の申請をする必要があります。 ○書類に不備・不足がある場合は、申請を受理できませんのでご注意ください。 ○資格者名簿は、平成31年4月1日から市HPで公開します。

## 建設工事等の 入札参加資格審査申請の受付

平成31・32年度「建設工事請負等競争入札参加資格審査申請」を、埼玉県共同受付窓口および埼玉県電子入札共同システムで受け付けます。

### ●新規申請

埼玉県電子入札共同システムに登録のない事業者

**受付期間** 9月3日(月)～28日(金)

**申請方法** 郵送による申請(消印有効、持参不可)

### ●更新申請

すでに登録している事業者(業者ID番号をお持ちの事業者)

### 受付期間

**【建設工事のみの場合】** 10月4日(木)～11月22日(木)

**【設計・調査・測量、土木施設維持管理】**

10月4日(木)～11月9日(金)

※建設工事と同時に申請する場合もこの期間となります。

**申請方法** 埼玉県電子入札共同システムによる電子申請を行い、関係書類を郵送(消印有効、持参不可)

※申請書類および申請方法など詳細は、埼玉県入札審査課HPをご覧ください。

☎ 市役所契約課 ☎ 25-5216

埼玉県入札審査課 ☎ 048-830-5771

HP「埼玉県入札参加資格申請」で検索!

## 公共工事の入札結果 (税込500万円以上)

入札契約方法	契約日 [完成予定]	事業名 [事業場所]	契約金額 【予定価格】 (税込/円)	率 ※	契約業者	工事担当課
一般競争入札	7月6日 【3月】	神岡第2地区・神岡第3地区・向平地区 地籍調査業務委託 [大滝地内]	12,960,000 [14,261,000]	90.88%	秩父測量設計(株)	大滝・地域振興課 ☎55-0861
	7月27日 【12月】	中央256号線道路改良工事 [金室町地内]	11,580,840 [13,201,920]	87.72%	㈱新井建設	道づくり課 ☎26-6864
	7月27日 【3月】	下吉田43号線道路改良工事 [下吉田地内]	17,614,508 [19,985,400]	88.14%	㈱なかの建設	道づくり課 ☎26-6864
	7月27日 【3月】	森林管理道石神沢線開設工事(石間工区) [吉田石間地内]	36,631,710 [41,098,320]	89.13%	㈱なかの建設	吉田・地域振興課 ☎72-6083
	7月27日 【3月】	森林管理道石神沢線開設工事(上武工区) [吉田石間地内]	25,933,122 [29,180,520]	88.87%	㈱なかの建設	吉田・地域振興課 ☎72-6083

※印：一般競争入札、指名競争入札は「落札率」、随意契約は「契約率」を表します。

☎ 工事の内容…表中の工事担当課、契約関係…契約課 ☎25-5216

ハロウィンジャンボ宝くじは、1等・前後賞合わせて5億円!

発売期間は、平成30年10月1日(月)～23日(火)

2018年9月号 6

# 地域包括支援センターだより

介護予防で  
いつまでも  
ハツツと



秩父地域包括支援センター  
☎22-2582

さりげない気づきで  
やさしい地域に！

今年の夏は、連日の猛暑で、多くの熱中症患者が全国で救急搬送され、患者の多くは、高齢者（65歳以上）でした。秩父市でも、近所の方が早期に異変に気づき、救急搬送された高齢者がいました。

高齢になると、環境や体調の変化に気づきにくく、熱中症をはじめ、病気への適切な対応や生活上支援を要する状況に気づかず、発見が遅れてしまう場合があります。そのため、日ごろからの隣近所や地域とのつながりが、高齢者の生活状況の変化に気付くきっかけとなります。

地域包括支援センターでは、地域の皆さんが日ごろから、あいさつや声掛けをし、共に支え合い、住み慣れた地域で安心して生活できる地域づくりができるよう、高齢者の見守り、声掛けの協力を地域の方や各種事業所等へお願いしています。

地域で、いつもと様子が違う、家事や身の回りのことをするのが大変そうだ、最近姿を見かけないなど、気になる高齢者の方がいたら、地域包括支援センターへご相談ください。

## 秩父市健康

### カーレット交流大会



カーレット競技を通して介護予防と地域交流を図る大会を開催します。

カーレットは、氷上のカーリングを手軽に場所を選ばずに、テーブルの上で行うゲームで、手足に不自由があっても楽しむことができます。戦術を話し合うことで、集中力、思考力、コミュニケーション力が高められるという感想も寄せられています。ぜひご参加ください。

## 秩父市社会福祉事業団

### 職員募集

秩父市社会福祉事業団は、市の指定管理者として、老人ホーム、デイサービス等の福祉施設の運営を行う社会福祉法人です。

#### 採用予定職種・人員

- ・介護職（夜勤有） 若干名
- ・相談職（社会福祉士・宿直有） 若干名
- ・看護職（准看護師可） 若干名

試験日 10月27日(土)

筆記（一般常識・作文）・面接試験

試験会場 ほのぼのマイタウン

合格発表 11月上旬 採用日 随時

受験案内の配布 秩父市社会福祉事業団総務課またはHPにて

☎9月25日(火)～10月22日(月)までに秩父市社会福祉事業団総務課へ持参または郵送（必着）

☎秩父市社会福祉事業団総務課

☎21-5535

HP「秩父市社会福祉事業団」で検索！

とき 10月12日(金)午前10時～正午  
ところ 秩父宮記念市民会館けやきフォーラム  
定員 100人（参加無料）  
申込期限 9月28日(金)

### 地域デビュー・セミナー

「みつけよう！100年人生を

楽しむコツ」（学び編）

子育てが一段落した。孫も大きくなつた。そろそろ定年になる…。何か始めようか、と考えている皆さん、「地域デビューセミナー」に参加してみませんか？

とき 10月24日(水)、11月14日(水) 午後1時30分～（受付・午後1時10分～）

ところ 秩父宮記念市民会館けやきフォーラム

内容 講義やグループワーク、ボランティア・NPO団体他の発表など

申込期限 10月19日(金)

今年も開催!!

## 秩父ばんじょう博



とき 10月20日(土)  
・21日(日)午前10時～午後4時

ところ ミニエズパーク野外ステージ

周辺スカイロード

内容 商工業者による展示即売、秩父染織の里アウ

トレット、食品バザール、こども広場イベント、野外ステージイベント（芸能フェスタ・秩父子ども芸能大会・秩父舞祭C・DANCE!）  
☎秩父商工会議所 ☎22-4411

### ご寄附ありがとうございました

次の方々から寄附をいただきました。温かな善意に感謝し、ご紹介します。（平成30年7月）

#### 社会福祉のために

- ▶ 7月9日、埼玉土建一般労働組合秩父支部様から、22,547円
- ▶ 7月12日、明治大学校友会秩父地域支部様から、50,000円

#### 地域振興のために

- ▶ 7月30日、秩父一中二六会（昭和26年度卒業）様から、51,349円

市役所では省エネルギーと公務能率向上のため、9月30日(日)まで「クールビズ」を実施しています。ご理解とご協力をお願いします。☎人事課 ☎22-2207

# 地域猫活動にご協力ください！



猫によるふん尿被害などでお困りの皆さんも、望まれずに生まれてくるかわいそうな猫を減らしたいとお考えの皆さんも、猫によるトラブルを減らすための地域猫活動にご協力ください。

## 地域猫活動とは？

地域の皆さんとボランティアグループなどが協力して、地域に棲む飼い主のいない猫に不妊去勢手術を施して繁殖を抑制し、その猫が一代限りの寿命を全うするまでの間、餌やりのルール化やトイレの設置とふんの回収など、適切な管理を行う活動のことです。

## 猫を飼っている方へ

●かわいそうな猫を増やさないために

猫の繁殖力は非常に強く、一組のつがいから年間数十匹の子猫が生まれてしつけをされずに育つと、ご近所に迷惑をかける存在となります。

## ◎猫の飼い方のマナー

- ・できるだけ屋内で飼育する。
- ・トイレのしつけをする。
- ・決めた時刻に餌をあげ、食事の後はすぐに片付ける。
- ・必ず首輪などを付け、連絡先を表示する。

飼い主は、適正な飼養と繁殖を防止するための手術に努めることと法律で定められています。大切なペット(猫)と、ご近所とのトラブルを避けるためにも、動物病院で不妊去勢手術を受けさせましょう。

！地域猫活動の中で、飼い主のいない猫と間違われる等のトラブルになりますので、首輪などを付けて屋内で飼育しましょう。

猫を一生懸命飼っているのは、飼い主の責任です。捨て猫は犯罪行為ですので、絶対にやめましょう。

## 飼い主のいない猫に餌を与えている方へ

## ●猫のトラブルを避けるために

飼い主のいない猫に餌を与える方も、飼い主とみなされます。ルールを守らず無責任に餌を与えるだけの行為は、猫によるふん害など、近隣の迷惑となりますので、絶対にやめましょう。餌やりをするからには、トイレの設置とふんの片付けもしていただき、不妊去勢手術にもご協力ください。

## 森林環境譲与税・森林経営管理制度のお知らせ

林業の成長産業化と森林資源の適切な管理の両立を図るため、来年4月から新たな森林経営管理制度が施行されます。この制度の仕組みは、次のとおりです。

- ①森林所有者に適切な森林管理の責務があることを明確化する。
- ②森林所有者自ら管理できない場合、その森林を市町村に委託する。
- ③市町村は意欲と能力のある林業経営者に経営を再委託することができる。
- ④経済ベースで経営が困難な森林は市町村が公的に管理を行う。

## 飼い主のいない猫の不妊去勢手術費補助金

市の補助金制度により、飼い主のいない猫1匹について自己負担額一律7,000円で手術を受けることができます。

**動物の愛護及び管理に関する法律**により、愛護動物を傷つけたり捨てたりした違反者には、厳しい罰則が科せられます。(例…2年以下の懲役または200万円以下の罰金)

※詳しくはお問い合わせください。  
問 生活衛生課 ☎25-5202

この仕組みに基づき、市町村が公的に行う森林整備や、所有者の意向調査・境界確認、人材育成・担い手の確保等の取り組みに必要な財源として、来年4月から森林環境譲与税が全国の市町村に譲与されます。

森林環境譲与税は、地球温暖化防止や災害防止等を図るための安定的な財源と位置付けられ、これまで手入りができていなかった森林の整備が進むことが期待されています。

## ●林業相談会

森林環境譲与税・森林経営管理制度について詳しく知りたい方のために、地域林政アドバイザーによる林業相談会を開催します。同制度以外にも、森林・林業に関する話を聞きたい方は、ぜひご相談ください。

とき ①10月3日(水)、②10月5日(金)、③10月10日(水)、④10月15日(月)、午前10時～正午、午後1時～4時

ところ ①吉田総合支所、②荒川総合支所、③歴史文化伝承館1階

育見室(美術・陶芸室隣)、④大滝総合支所

問 森づくり課 ☎22-2369

吉田・大滝・荒川総合支所地域振興課

吉田 ☎72-6083  
大滝 ☎55-0861  
荒川 ☎54-2114



10/14  
(日)

国指定

重要無形民俗文化財

# 龍勢祭

今年3月、国の重要無形民俗文化財に指定された「秩父吉田の龍勢」が、10月14日(日)、棕神社秋の大祭に奉納されます。午前8時40分から午後5時までの間に30本打ち上げられ、その中の1本は、アニメ「あの花」ファンの願いを込めた龍勢を打ち上げる予定です。

龍勢祭対策本部では、皆さんが安心して楽しんでいただけるよう安全対策を講じ、危険区域立入規制、交通規制、臨時駐車場設置等を行います(図参照)。大変ご不便をおかけしますが、ご理解とご協力をお願いします。

なお、西武秩父駅と皆野駅から西武観光バスによる龍勢会館行き直通臨時バス(有料)が運行されます。車の方は、無料駐車場を設けますのでご利用ください。

龍勢祭対策本部事務局(吉田総合支所地域振興課) ☎72-6083



## 平成30年度 棕神社例大祭 駐車場ご案内

**無料シャトルバス運行駐車場**

**無料駐車場**

交通規制 阿熊区間は 11:00~11:50 一時解除

危険区域

龍勢橋(打ち上げ場所)

龍勢橋

龍勢祭会場 裏面参照

特別駐車場

道の駅 龍勢会館

龍勢茶屋

龍勢会館前

龍勢祭対策本部

お問い合わせ ☎0494-77-1111

★ 駐車場内における事故・盗難等について、一切の責任を負いません。

★ 表示エリア内および会場内においては係員の指示に従ってください。

★ 棕神社例大祭における小型無人飛行機(ドローン等)の飛行・撮影は禁止します。

お車で来場される方は

お車の駐車は「秩父みどりが丘工業団地」へ(駐車場無料)

祭当日、会場周辺の駐車場は大変な混雑が予想され、長時間お待ちいただく場合があります。「無料シャトルバス」運行の当駐車場が便利です。

交通規制

午前8:00から、龍勢祭終了まで

車両進入禁止 一方通行

表示エリア内、路上駐車はご遠慮ください

## がんばる商店街!

### チャレンジ祭り開催!

とき 10月7日(日)

午前10時~午後6時

ところ ウニクス秩父内

内容 抽選会やチャレンジ祭りオリジナルゲーム

秩父内外からお店が出店!

・いろいろな景品が当たる抽選会を実施!(先着350人)

・親子で一緒に楽しめるチャレンジ検定!

ハロウィンラリー開催

受付をしてウニクスにあるさまざまなお店からお菓子をもらおう!

★出店者募集中!

秩父および秩父を中心とした周辺エリアに関連する生産者、業者、団体等。出店費用は景品を1,000円分ご提供いただくだけ。

★ステージ出演者募集中!

問合せ 実行委員会

☎yanagiri4225@gmail.com

## ジョイントフェスティバル

とき 9月30日(日)~10月8日

(月・祝)

商店街で買い物をするご応募がもらえます。

★商店街が合同でイベント開催!

詳細は9月30日(日)の新聞折り込みチラシをご覧ください。



The Prince Chichibu  
Memorial Civic Hall

# 秩父宮記念市民会館公演のご案内

☎市民会館 ☎24-6000 (火曜休館)

## ワークショップ 『市民会館体験ツアー～市民会館で遊ぼう!～』

大ホールフォレストをはじめ、会館内をまるっと体験!!  
普段は入ることができない舞台の裏側で遊んでみませんか?

とき 9月29日(土)午後1時30分～5時 ところ 秩父宮記念市民会館

対象 小学3～6年生 講師 有門 正太郎氏 定員 30人 (先着順) 共催 (一財) 地域創造

☎①住所②氏名③学年④性別⑤連絡先をご記入の上、☎または☒にて

☎23-2298 ☒ccbhall@city.chichibu.lg.jp

## NBAバレエ団「くるみ割り人形」公演

秩父市出身のNBAバレエ団芸術監督久保統一氏演出による、国内初のプロジェクションマッピングを使用して構成された公演です。感動あり、驚きあり、笑いありのNBAバレエ団でしか見られない公演をぜひご覧ください!



とき 11月25日(日)午後1時30分開場、2時開演

ところ 秩父宮記念市民会館大ホールフォレスト

入場料 一般4,000円、高校生以下2,500円 (全席指定)

※3歳未満の入場は、ご遠慮ください。

チケット取り扱い 市民会館、吉田・大滝・荒川総合支所市民福祉課、  
チケットぴあ (一般発売のみ)

チケット発売日 市民先行: 9月19日(水)午前9時～ (住所が確認できるものを提示)  
一般発売: 9月26日(水)午前9時～

出演 峰岸 千晶、新井 悠汰、野久保 奈央 ほか 助成 芸術文化振興基金

## 児童扶養 手当



この手当は、次のいずれかに該当する児童を育てている父または母、もしくは主として生計を維持する養育者に支給されます。

### 支給対象

- ・ 父母が婚姻を解消した児童
  - ・ 父または母が死亡した児童
  - ・ 父または母に一定の障がいがある児童
  - ・ 父または母の生死が明らかでない児童
  - ・ 父または母に1年以上遺棄されている児童
  - ・ 父または母が裁判所からのDV保護命令を受けた児童
  - ・ 父または母が法令により1年以上拘禁されている児童
  - ・ 母が婚姻によらないで懐胎した児童
- ※婚姻には事実上の婚姻関係も含まれます。
- 次の方は受けられません**
- ・ 申請をする方や児童が日本国内に住所を有しないとき
  - ・ 児童が児童福祉施設等に入所しているとき

### 手当額

全部支給	月額42,500円
一部支給	月額42,490円 10,030円

※手当額は所得額に応じて決まります。児童が複数いる場合には加算があります。  
※手当は申請日の翌月分からの支給になります。

### 支給月の変更

現在は、4か月分を年3回、4月・8月・12月に支給しています。平成31年11月からは、2か月分を年6回、奇数月の支給に変更となります。

☎こども課 ☎25-5206

## 10月1日は 秩父の地酒で 乾杯をしましょう!

市では、平成25年9月に「秩父市乾杯条例」が制定されました。これは、秩父産の地元酒(日本酒や焼酎、ワイン、ウイスキー、ビール等)やソフトドリンクで乾杯をする習慣を広め、地元酒等の利用を促進し、市内産業の活性化を図ることを目的とするものです。

10月1日(月)は「日本酒の日」です。全国一斉に日本酒で乾杯するイベントが行われますので、当日は、ぜひ地元の日本酒で乾杯をお願いします。日本酒が苦手な方や飲酒できない方は、秩父産の別の飲み物での乾杯にご協力をお願いします。

☎埼玉県酒造組合秩父支部  
☎22-0046

# 芸術のまち ちちぶ イベントインフォメーション (10月28日までのイベント)



秩父地域で  
開催されるさ  
まざまな芸術  
イベントを紹  
介します。

ちちぶ芸術祭  
CHICHIBU ART FESTIVAL

ちちぶ芸術祭実行委員会  
事務局 (生涯学習課)  
☎22-0420

## 第14回秩父美術館賞画家公募展

とき 9月15日(土)～24日(月・  
休) 午前10時～午後5時

ところ 秩父美術館ギャラリー

内容 秩父地方の伝統の絵画界  
の発展と画家の裾野の拡大を期す  
る。(入場無料)

関近世美術研究保存会・秩父美術館  
西☎23-11177

## 第14回秩父市吟剣詩舞道大会

とき 9月24日(月・休)

午前10時～午後3時

ところ 福祉女性会館集会所

内容 古今東西の詩歌を吟詠し  
て日本の伝統文化の継承研さんを  
育む。(入場無料)

関秩父市吟舞連盟 吉田  
☎23-6085

## オサムアート展

とき 10月2日(火)～14日(日)

午前10時～午後4時30分  
ムクゲ自然公園森の美術館

内容 絵を描くことが楽しくな  
る!自由な感性で描かれた作品の  
数々です。(入場無料)  
関ムクゲ自然公園 長谷川  
☎62-1688

## 里山アートピック ～音楽と芸術と食の祭典～

とき 10月6日(土)

午前11時～午後8時

ところ ムクゲ自然公園

内容 音楽、アート、食、お山の  
マルシェ、ワークショップも開催!  
料金 500円(うち200円は  
イベント内で使用できる金券です)  
関ムクゲ自然公園 坂本  
☎080-6616-2358

## 第16回葦の会写真展

とき 10月6日(土)～12日(金)

午前10時～午後5時

ところ ぎやらりーかみいし

内容 会員37人による自由なテ  
ーマ・ジャンルの作品を展示しま  
す。(入場無料)

関葦の会 瀬古☎24-2117

## 第28回幽芳窯(チャリティー) 女たちの陶芸展

とき 10月11日(木)～15日(月)午前  
10時～午後7時(最終日は午後5  
時まで)

ところ 矢尾百貨店3階催事場

内容 会員がそれぞれの作品を  
持ち寄る展示販売(入場無料)。

※売り上げの一部は福祉に寄付し  
ます。

関幽芳窯女たちの陶芸小嶋  
☎24-2536

## 第30回うさぎとかめの会 写真展

とき 10月18日(木)～22日(月)午前  
9時30分～午後5時30分(最終日  
は午後4時まで)

ところ 地場産センター2階

内容 おかげさまで30回になり  
ました。今年も皆さんをお待ちし  
ています。(入場無料)

関うさぎとかめの会 倉林  
☎24-1922

## 第28回秩父書道会役員書展

とき 10月27日(土)～28日(日)午前  
9時30分～午後5時(最終日は午  
後4時まで)

ところ 地場産センター2階

内容 本会役員の前作約50点を  
出品、展示します。(入場無料)

関秩父書道会 彦久保  
☎77-0110

## お詫びと訂正

8月号8ページ「第  
55回秩父市文化祭開会式」第2回  
蘭田真木子ソプラノリサイタル」の  
問い合わせ先の電話番号に誤りが  
ありました。お詫びして訂正します。

正 伊藤

☎080-3080-6843

誤 伊藤

☎080-3038-6843

男女共同参画情報



関市民生活課☎26-1133  
✉seikatsu@city.chichibu.lg.jp

## おやこ 父子でピザ作りを 体験しませんか?



男女共同参画啓発事業として、  
男性の育児参加を支援するため  
「父子チャレンジ講座」を開催し  
ます。

父子で吉田元気村のピザ釜を使  
ったピザ作りに挑戦しましょう!!

とき 10月27日(土)  
午前10時30分～

ところ 吉田元気村  
対象 市内在住  
の小学生とそのお  
父さん

定員 15組(先  
着順)

参加費 1組50  
0円(1組につき  
ピザ2枚)

持ち物 エプロン・飲み物  
関・関☎で市民生活課へ

# 秩父市公民館文化祭

公民館で活躍している皆さんが、趣向を凝らした作品展や演技発表を開催しています。  
受講生の皆さんの日ごろの成果をご覧ください。

公民館名 (問い合わせ)	内容	と き
生涯学習課 (中央公民館) ☎22-0420 会場：歴史文化伝承館	お茶会	9月30日(日)水曜茶道クラブ(新井 智仙先生) 10月6日(土)月曜茶道クラブ(小菅 桂子先生) 10月8日(月・祝)火曜茶道クラブ(近藤 宗喜先生) ※全日、午前10時～午後3時
	作品展	10月5日(金)～8日(月・祝) 午前9時～5時 ※5日のみ午後1時～
	演技発表	10月7日(日)午前10時～午後3時
	模擬店	10月7日(日)午前11時30分～午後1時
高篠公民館 ☎22-1220 会場：高篠公民館	作品展	10月20日(土)午前9時～午後4時
	模擬店	10月20日(土)午前9時～午後4時
	演技発表	10月21日(日)午後1時～4時
久那公民館 ☎22-1495 会場：久那公民館	作品展	10月21日(日)午前9時30分～午後3時30分
	演技発表	10月21日(日)午前10時～午後3時30分
尾田時公民館 ☎23-9010 会場：尾田時公民館	菊花展	10月28日(日)～11月3日(土・祝) 午前9時～午後4時
	作品展	10月28日(日)午前10時～午後3時
	演技発表	10月28日(日)午前10時20分～午後3時
大田公民館 ☎62-1440 会場：大田公民館	作品展	11月3日(土・祝)午後1時～3時 11月4日(日)午前9時～午後3時
	模擬店	11月4日(日)午前10時～午後2時30分
	体験教室	11月4日(日)午前10時～午後2時30分

公民館名 (問い合わせ)	内容	と き
荒川公民館 ☎54-1058 会場：【 】 内のとおり	作品展	11月3日(土・祝)午前9時～午後4時 11月4日(日)午前9時～午後3時 【両日とも荒川公民館】
	演技発表	11月4日(日)午前9時30分～午後0時30分 【荒川農村環境改善センター】
	模擬店	11月4日(日)午前10時～正午 【荒川農村環境改善センター】
吉田公民館 ☎77-1100 会場：取方総合運動公園	作品展	11月3日(土・祝)正午～午後5時 11月4日(日)午前10時～午後4時
	演技発表	11月4日(日)午前10時～午後4時
大滝公民館 ☎55-0033 会場：大滝公民館	作品展	11月9日(金)～12日(月)午前9時～午後4時
	演技発表	11月8日(休)午後0時30分～1時
影森公民館 ☎22-0777 会場：影森公民館	作品展	11月10日(土)午後1時～3時30分 11月11日(日)午前9時～午後3時30分
	かげもり音楽祭	11月10日(土)午後1時30分～3時
	演技発表	11月11日(日)午前10時～午後3時30分
原谷公民館 ☎22-0658 会場：原谷小学校体育館	作品展	11月10日(土)午後1時～4時 11月11日(日)午前8時45分～午後3時30分
	模擬店	11月10日(土)午前10時～売り切れまで 11月11日(日)午前11時～午後2時
	講演	11月10日(土)午後1時5分～午後2時
	演技発表	11月11日(日)午前8時45分～午後3時30分

※内容の詳細は、各公民館へお問い合わせください。

## 消費生活センターからのお知らせ

無料点検のはずが思わぬ工事契約に…  
「点検商法」にご注意ください。

屋根瓦や排水管の無料点検を口実に家庭を訪問し、不要不急な工事契約を迫る、点検商法の被害が後を絶ちません。

昼間在宅している高齢者が特に狙われ、点検と称して敷地内に入り込んだ事業者が、「屋根瓦がずれている」「床下の湿気がひどい」などと高齢者には確認しづらい場所を指摘して、早急な修繕や薬剤散布、乾燥剤の敷き詰めなどを勧めます。

訪問販売による契約は契約書を受け取った日から8日以内であればクーリング・オフ(※)で契約解除できますが、1人暮らしの場合は身内の方などが被害に気付くのが遅れ、クーリング・オフの期間を過ぎてしまうこともあります。

お困りの場合は一度消費生活センターにご相談ください。契約の内容によっては、事業者と話し合うなどの対応がとれる場合もあります。

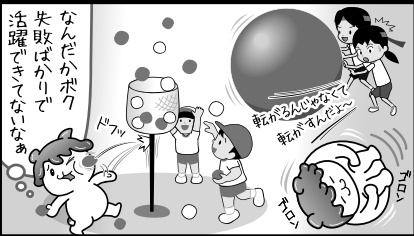
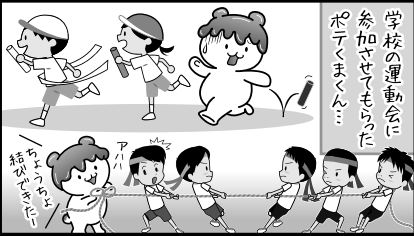
何より未然防止が大切です。訪問してくる事業者と世間話をしたり、安易に家にあげるなどしないようにしましょう。

点検後、事業者が不安をあおり早急な工事を勧めても、その場で契約するほど差し迫ってはいないケースが多いようです。一旦冷静になって信頼できる方に見てもらおうようにしましょう。

また、近隣や親類に1人暮らしの高齢者がいる場合は、時々様子を見て、不審な来客や書類がないかなどを確認してみてください。※クーリング・オフとは、一定の契約に限り一定期間、無条件で契約解除できる法律制度。

秩父市消費生活センター  
毎週月～金曜日(祝祭日は休み)  
午前9時～正午、午後1時～4時  
☎25-15200





9月は運動会の季節です。水分補給を忘れずにね～

## 恋活イベント&講座を開催します！

### ●恋活イベント～秩父神社周辺まち歩き編～

秩父神社周辺を舞台にまち歩き恋活イベントを開催します。新しい出会いを求めている方はぜひ参加してみませんか？

**と き** 10月13日(土)午後1時～5時

**集合場所** 【男性】秩父表参道Lab. 【女性】西武秩父駅改札前

**対象** 23歳～39歳の独身男性、23歳～35歳の独身女性

※男性は市内在住・在勤優先です。

**定員** 男女各10人程度 (応募者多数の場合抽選)

**参加費** 500円

※飲食代(1,000円程度)が別途必要です。

**申込期限** 9月30日(日)まで

☑右記のQRコードにて



### ●恋活成功！スキルアップ講座

恋活イベントで気になる女性にうまくアプローチするため、結婚相談所のプロが講座を行います。なお、本講座を受講した方は、今年度に市が主催する恋活イベントに優先して参加できます。

**と き** 9月22日(土)午前10時～11時30分

**ところ** 秩父宮記念市民会館会議室1

**対象** 23歳～39歳の独身男性

※市内在住・在勤者優先です。

**定員** 20人程度 (応募者多数の場合抽選)

**参加費** 無料 **申込期限** 9月18日(火)

☑右記のQRコードにて ☑地域政策課 ☎22-2823



ランニングバイクは、1歳半から乗ることができます。ランニングバイクに乗ることで、バランス感覚や足腰が鍛えられ、三輪車から自転車へスムーズに乗り換えられる技術が身に付きます。また、幼児のうちに交通规则やマナーを学習するための道具として注目されています。

ランニングバイク教室では、基本的な乗車方法からゲーム感覚で聴覚・視覚を鍛えるトレーニング、

自転車普及推進員の高山一成です。

現在、市立保育所で実施している「ランニングバイク教室」の様子をご紹介します。

ランニングバイクとは、自転車の漕ぐ機能を排除した、ペダルの付いていない二輪遊具を指します。「ストライダー」や「ランバイク」とも呼ばれています。自転車はペダルを漕いで前に進みますが、ランニングバイクは、自分の足で蹴って前に進みます。

ランニングバイクは、1歳半から乗ることができます。ランニングバイクに乗ることで、バランス感覚や足腰が鍛えられ、三輪車から自転車へスムーズに乗り換えられる技術が身に付きます。また、幼児のうちに交通规则やマナーを学習するための道具として注目されています。



自転車普及推進員 高山 一成



## 秩父サイクリングだより

交通规则をふまえたゲームを実施しています。

交通规则を低年齢から体験することにより、交通事故に遭遇するリスクを減らすことが期待できます。また、楽しみながら学習することが理解を深めることにつながり、将来「やりたいこと」を選択する判断力が養われると思います。そして、全国的にも幼稚園や保育所で、ランニングバイクが広がっていることから、この取り組みは継続していきたいと考えています。

☑市民スポーツ課 ☎25-5230



子どもたちは楽しそうに、真剣に取り組んでいました。



本橋 滉大くん  
「食べるの大好き！」  
(山田)



設楽 悠真くん  
「いつも元気、  
おさんぽ大好き！」  
(堀切)



黒澤 俊哉くん  
「お姉ちゃん  
大好き〜♡」  
(上野町)



円城寺美和ちゃん  
「おてんば娘♡」  
(桜木町)



応募方法

1〜1歳半程度の市内在住のお子さんの写真を同封し、住所・保護者の氏名・電話番号・お子さんの氏名(ふりがな)・性別・生年月日・コメントを明記の上、秘書広報課までご応募ください。(メールの場合は、件名に「わが家のアイドル」、本文に必要事項を入力し、500KB以上の画像を添付の上、hisyo@city.chichibu.lg.jp まで) 抽選に漏れた方も、2歳になる月まで再抽選します。  
※携帯電話のカメラで撮影する場合は、サイズを2M(1080×1920)以上に設定してください。

夢をかなえる 未来にはばたく

秩父地域の高校

国土交通大臣表彰を受けました

(皆野高校)



国土交通省では毎年8月の1か月間を「道路ふれあい月間」として、道路愛護活動や正しい利用の啓発等の諸活動に取り組んでいます。今回、

皆野高校の道路愛護に関する取り組みに対して国土交通省から高い評価をいただき、表彰を受けました。

皆野高校の道路愛護に関する取り組みとして、

①クリーンキャンペーン 学校全体で実施する地域のごみ拾いや草むしりで、20年以上続いています。カーブミラーやガードレール清掃も行っています。

②彩の国ロードサポート活動

皆野高校のJRC(青少年赤十字)部が、道路の清掃美化活動をバックアップしてくれる彩の国ロードサポート制度に登録し、年間10回の活動に取り組んでいます。



③日ごろの生徒や教員の清掃活動

教員や生徒会役員、また、部活動単位で日ごろから継続して清掃活動に取り組んでいます。



など、日ごろからさまざまな活動を行っています。皆野高校の先輩方が積み重ねてきた取り組みが今回の受賞につながったと思われます。皆野高校は今後も継続して快適で美しい地域づくりに貢献していきます。

市民文芸

短歌

毎日の熱中症が報じられ老いたるわが身を気遣う我が子  
雷に撃たれ傷つく杉大樹神木なればなお天を衝く  
蚊帳吊つて螢を入れて幼子と戯れたのは遠き日のこと  
独り居のこの安らぎを得し今は健やか謝しつつ一日は暮れる  
澄み渡る虫の声聞く縁側に孫を誘ひて酒を飲むかな  
百日紅色鮮やかに咲き誇る聖地公園の道を夫と歩みぬ  
沙羅の花朝は庭にて人目引き夕べは淋し惜しまれて散る  
過ぐる日に君と来たりし江ノ島はあの日と同じ潮騒の音  
さりげなく互いに自慢しておりぬ同じ年頃の孫もつふたり  
今日もまたデイサービスで受介者と看護者共に支え合うなり

(評)友田さん、暑さの続く日々のお子さんの心遣いはすてきですね。設楽さん、ご神木の霊気が伝わってくるような作品です。浅見さん、お子さんたちの賑々声をもう一度聞いてみたいですね。中村さん、健康に感謝する日々、素晴らしい生き方ではありませんか。濱田さん、お孫さんとお酒は殊においしかったです。浅見さん、絵画に描かれているご夫婦を連想させてくれます。長瀬さん、沙羅すなわち夏椿の花は、清楚ゆえに人目を惹くのでしょうか。栗原さん、潮騒に包まれ青春にふる旅。とてもすてきな歌です。齋藤さん、ほほ笑ましい一首です。富田さん、支え合って生きる。そうした意味で、大切なところを詠っています。

※次回10月号は俳句を掲載します

- |      |       |    |
|------|-------|----|
| 綾部   | 光芳    | 選  |
| 阿保町  | 友田ミサヲ |    |
| 小柱   | 設楽    | キマ |
| 野坂町  | 浅見    | 和子 |
| 黒谷   | 中村    | 美代 |
| 上町   | 濱田    | 秀典 |
| 寺尾   | 浅見トモ代 |    |
| 日野田町 | 長瀬    | 正男 |
| 荒川目野 | 栗原トク子 |    |
| 吉田久長 | 齋藤    | 大仙 |
| 上町   | 富田    | 英雄 |

短歌、俳句の応募は、住所・お名前(ふりがな)を明記の上、必ず官製はがきで秘書広報課までお送りください。1通に2首または2句まで、各1通までです。

短歌 9月末締切→11月号に掲載

俳句 10月末締切→12月号に掲載

夏の交通事故防止キャンペーン



吉田交通安全母の会では、7月25日の猛暑の中、小鹿野警察署の協力の下、交通指導員をはじめ交通安全協力全団体と一緒に啓発活動を行いました。  
吉田地域を訪れるドライバーを道の駅龍勢会館駐車場に誘導し、一人一人に反射ストラップやパンフレットなどを配布し、安全運転を呼び掛けました。

新車両は「ポテくまくん」♪



市営バス川又線「せせらぎ号」は、道の駅大滝温泉から川又を往復していますが、今回老朽化した車両を新しくし、7月26日から運行を開始しています。新車両はいただいた寄附によりラッピングされており、先に運行を開始した浦山線「ぬくもり号」とはまた違ったデザインのポテくまくんのイラストが施されています。ぜひご乗車ください。

暑さに負けず元気いっぱい！  
子ども会親善球技大会



8月4日・5日、「第54回秩父市子ども会親善球技大会」が、秩父市青少年育成協議会の主催により別所運動公園競技場で行われました。市内小学生によるソフトボール・10チーム、フットベースボール・9チームが出場し、大熱戦を繰り広げました。チームメイトを大きな声で応援したり、ハイタッチして盛り上げたり、子どもたちはチーム一丸となって頑張っていました。  
**ソフトボール 優勝 影森フレンズ**  
**フットベースボール 優勝 旭・大沼**

ちちぶ トピックス

奇祭！甘酒まつり！



7月22日に荒川白久猪鼻区にある熊野神社で、埼玉県選択無形民俗文化財に指定されている「甘酒祭」が行われました。ふんどし姿の男性達が大樽に入った甘酒を掛け合い、しぶきが飛び交いました。観客の中には濡れてしまった方もいましたが、しぶきに当たると無病息災、厄除けになるといわれているため、むしろ運がいいのかもしれない。

キックボクシングで日本チャンピオンに



荒川白久出身の長谷川健さん(34歳)が、WPMF日本ライト級チャンピオンに輝きました。一度やめた格闘技を諦めきれず26歳でキックボクシングジムに入門、29歳でプロデビューを果たし、23戦目で念願の日本チャンピオンとなりました。長谷川さんは「単身赴任中も支えてくれた奥さんと子どもに心から感謝を伝えたい」と語り、次の勝利に向けて動き出しています。

小学生ティーボールチーム、全国大会出場



秩父第一、西、尾田詩、影森の各小学校の児童で構成される「秩父尾中一フレンズ」が全国小学生(3・4年生)ティーボール選手権大会埼玉県予選会で優勝し、7月23日に全国大会に出場しました。全国大会では日々の練習の成果を発揮しましたが、打撃戦の末9対12で惜しくも初戦敗退となりました。

# お知らせ

# のページ

☞ ホームページを参照

## 1 国民健康保険被保険者証の更新があります！

現在の国民健康保険の保険証の有効期限は、9月30日(日)までとなります。10月1日(月)からは青色の新保険証(有効期限・平成31年9月30日(月))に切り替わります。新保険証は9月中にお手元に届くように郵送します。

## 2 本人通知制度を行っています

本人通知制度に登録すると、その方の戸籍謄本や住民票の写し(本籍入り)などを第三者に交付した場合に、その登録した方に対して、交付年月日、交付した証明書の種類・通数、第三者の種類を通知する制度を行っています。

## 3 就学時健診を実施します！

平成31年4月小学校入学予定のお子さんを対象とした健康診断を10月11月に実施します。郵送される案内通知を確認し、保護者付き添いの上、該当日に入学予定校へお越しください。



## 4 そば処 ちちぶ花見の里

ちちぶ花見の里では、地域の特産物であるそばを団体向けに提供しています。団体客15人以上から事前の予約にて受け入れを行っています。

また、毎月(1・2月を除く)第3木曜日は、えがおの会コミュニティを開催し多くの市民の皆さんへそばの提供をしていますので、ぜひご利用ください。  
☎ 荒川商工会 ☎ 54-11059

## 5 戦没者追悼式

ご遺族のご参列をお願いします。なお、平成30年度秩父市遺族会員の方には案内状が届きます。※遺族会未加入で、案内状が届かない方もご参列いただけます。

とき 10月10日(水)午前10時30分  
ところ 秩父宮記念市民会館大ホールフロレスタ  
駐車場 市役所構内(秩父公園)をご利用ください。福祉女性会館駐車場をご案内する場合がありますので、時間に余裕をもってお越しください。公共交通機関の利用、車の乗り合わせにご協力ください。

☎ 社会福祉課 ☎ 25-5204  
遺族会事務局(秩父市社会福祉協議会) ☎ 22-1514

## 6 東京都圏パースントリップ調査にご協力を

埼玉県では、人の1日の動きを把握・分析することで、暮らしやすい都市づくりや広域的な交通計画の検討を進めるため、9月〜12月にかけて、移動に関する調査「第6回東京都圏パースントリップ調査」を実施します。

この調査の対象となるご家庭には、埼玉県から調査の依頼状を郵送しますので、お手元に届きましたら、ご協力をお願いします。  
☎ 埼玉県都市整備部都市計画課 ☎ 048-830-5337

広告

広告



# 募 集



## 7 彩の国動物愛護推進員を公募します

動物の愛護及び管理に関する法律第38条の規定に基づき、動物の愛護や正しい飼い方に関する知識情報等の普及啓発にボランティアとして積極的・自主的にご協力をいただきます。

**募集期間** 9月3日(月)～11月30日(金)

**申** 埼玉県HPまたは県内各保健所、動物指導センターの窓口にご案内付けている募集要領をご覧ください。

**問** 埼玉県生活衛生課総務・動物指導担当 ☎048-830-3612

## 8 東京2020オリンピック・パラリンピック

### ●埼玉県の都市ボランティア募集!

東京2020大会の期間中に国内外から訪れる大勢の観戦客をお迎えし、道案内や埼玉県の魅力PRを行う「埼玉県の都市ボランティア」を募集します。

**活動日数** 大会期間中に3日間以上

(一部の役割は5日間以上)

**募集人数** 5,400人

**申** 9月30日(日)までに下記へ

※HP(下記QRコード)または各公民館で配布の募集要項を参照。

**問** 埼玉県都市ボランティア募集コールセンター ☎048-833-2700 (午前9時～午後6時、土・日・祝を除く)

### ●ホストファミリー募集!

東京2020大会に出場する海外選手の家族等を受け入れる「埼玉県版ホームステイ(仮称)」のホストファミリーを募集します。日本の文化や暮らしを紹介したり、一緒に選手を応援するなど、選手の家族等との交流を深めていただきます。

詳しくはHP(下記QRコード)をご覧ください。



**問** (公財) 埼玉県国際交流協会 ☎048-833-2992

## 9 第50回秋父フリーマーケット 出展者募集

**とき** 10月21日(日)午前10時～午後3時(雨天の場合は10月28日(日))

**ところ** 羊山公園(緑と太陽の丘)

**出店料**

・食品取扱者 (5m×5m) 4,000円

※食品営業許可証が必要です。

・一般

(3m×3m) 1,500円

(5m×4m) 2,000円

**出店数** 合計80店舗

※全店舗都市内在住者限定。受け付け時に身分証明ができるもので確認します。

**募集期間** 9月18日(火)～10月5日(金)  
※生活衛生課窓口のみの受け付け  
(☎・FAXは不可) 申込用紙は市HPからダウンロード可。

**問** 秩父地区更生保護女性会(フリーマーケット実行委員会事務局)  
☎090-7183-1045

市役所生活衛生課 ☎25-5202

## 10 埼玉県議会 フォトコンテスト作品募集

**部門・規格** ①一般写真部門…四つ切り(ワイド可)またはA4  
②モバイル写真部門…2メガ程度の画像データ

**テーマ** ①A「埼玉の『四季』」、B「自由(フリーテーマ)」

②「埼玉の『魅力』」、B「自由(フリーテーマ)」

※②では30歳未満の応募者を対象にした「特別賞」を新設します。

**応募条件** 平成28年1月1日以降に埼玉県内で撮影された未発表のもの(どなたでも応募可能)

**応募締切** 11月16日(金)午後5時必着

※応募要領はHPからダウンロード可

**問** 埼玉県議会事務局政策調査課広報担当  
☎048-830-6257

HP「埼玉県議会」で検索!

## 教室・講座

## 広告

## 11 大人の為の韓国語入門講座

とき 10月3日～11月21日の毎週水曜日（全8回）、午後7時～7時50分

ところ 秩父宮記念市民会館けやきフォーラムD

定員 15人

参加費 8,000円（テキスト代2,000円を含む）

申・問 国際文化交流協会

☎090-6489-2803  
（平日午前10時～午後6時）

## 12 市民後見人養成研修 受講生募集

成年後見制度の必要性が高まっている中、市民が行う成年後見人等（市民後見人）を養成します。

とき 11月14日（水）～平成31年1月31日（木）のうち9日間（平日開催）

ところ 福祉女性会館

対象 次の条件を満たす20歳以上の方

①全カリキュラムを受講できる方  
②市内在住・在勤または市内で福祉活動を行っている方

③市民後見人等としての活動に意欲のある方

④研修修了後、市の市民後見人名簿に登録して活動できる方

⑤民法847条の後見人の欠格事由に該当しない方

定員 20人

参加費 7,000円程度（教材費）

※本研修を修了することで成年後見人等の受任を約束するものではなく、受任したとしてもボランティア的要素が強いため報酬は低額であることが予想されます。

申 10月12日（金）までに、高齢者介護課または社会福祉協議会に備えてある募集要項を確認の上、左記へ

問 社会福祉協議会地域福祉推進課

☎22-11514

## 13 手話で障がい者を支援する仲間を募集します

●手話奉仕員養成研修 入門編

聴覚や音声、言語機能に障がいのある方の社会参加を支援する手話奉仕員の養成講座です。

来年度以降に開催予定の「手話奉仕員養成研修 基礎編」も修了することで、手話奉仕員養成研修の全課程を修了することになります。

とき 10月22日～平成31年1月16日のおおむね毎週月・水曜日午後1時30分～3時30分（全21回）

ところ 歴史文化伝承館ほか

内容 「名前を紹介する」「趣味について話す」など簡単な手話会話を学びます。

対象 郡市内在住または在勤・在学者（中学生以上）

定員 40人

参加費 テキスト代3,240円（受講料無料）

申 10月1日（月）までに障がい者福祉課へ

問 障がい者福祉課

☎27-7331 問 27-7336

吉田・大滝・荒川総合支所市民福祉課

吉田 ☎72-6082

大滝 ☎55-0865

荒川 ☎54-2116

## 14 文化体育センターの運動教室

①キックボクサビクス教室

とき 9月26日～11月28日の水曜日（10月17日を除く全9回）、午後7時～8時30分

申込開始 9月19日（水）

②体幹トレーニング教室

とき 9月27日～11月29日の木曜日（10月18日を除く全9回）、午後7時～8時30分

申込開始 9月20日（水）

③骨盤体操教室（月曜夜の部）

とき 10月15日～12月17日の月曜日（12月3日を除く全9回）、午後7時～8時30分

申込開始 10月1日（月）

④骨盤体操教室（金曜午後の部）

とき 10月5日～12月21日の金曜日（11月2日、23日、12月7日を除く全9回）午後1時30分～3時

申込開始 9月28日（金）

定員 ①60人、②50人、③④80人

参加費 各3,000円

申 参加費を添えて左記窓口へ（午前9時～午後5時、火曜休館）

※9月19日（水）・20日（木）、10月1日（月）は午後9時まで受け付け

問 文化体育センター ☎24-4004

## 広告

テレビ埼玉のデータ放送で、秩父市からののお知らせが見られます！

地デジ3チャンネルを選択 → **dボタン** を押す → **秩父市からのお知らせ** を押す

**15** 熊谷高等技術専門学校秩父分校  
介護職員のための  
PowerPoint2013

とき 11月10日(土)・17日(土)  
午前9時～午後4時

受講料 2,000円  
テキスト代 1,836円

HP 熊高秩父分校」で検索!  
申・関 10月1日(月)～10日(水)に往復  
はがきまたはHPで熊谷高等技術専  
門校秩父分校(〒368-0003  
5上町3-21-7、☎22-194  
8)へ



**16** 「わが子の職業的自立」に  
悩む家族のためのセミナー  
～次の一歩のために～  
家族ができること～

埼玉県では、「若者自立センター  
埼玉」(川口市)を設置し、若者  
(15歳～44歳以下の若年無業者)  
の就職支援に取り組んでいます。  
当センターでは就職支援の一環  
として、県内各地で子供の職業的  
自立に悩む「保護者向けセミナー」  
を開催しており、今年度は次のと  
おり開催します。

とき 10月3日(水)  
午後1時30分～4時30分

ところ 秩父保健所1階大会議室  
定員 20人(先着順)  
申 9月3日(月)から☎で左記へ  
関 若者自立支援センター埼玉  
☎048-255-8680

**17** 秩父で働きたい  
あなたを応援します!  
合同就職面接会

とき 10月19日(金)午後2時～4  
時(受付:午後1時30分～3時30分)  
ところ 秩父宮記念市民会館けや  
きフォーラム

対象者  
・郡市内での就職を希望する一般  
求職者  
・平成31年3月大学・短大・専門学  
校卒業予定者(既卒3年以内含む)  
・平成31年3月新規高等学校卒業  
予定者

参加企業 30社(予定)  
持ち物 履歴書(なくても参加可)  
関 ハローワーク秩父求人係  
☎22-3215

**18** 誰でも役立つ講習です  
赤十字災害時高齢者  
生活支援講習会

とき 11月10日(土)  
午前9時30分～正午

ところ 福祉女性会館  
対象 規定時間参加できる方  
定員 20人(応募者多数の場合  
は抽選)

内容 災害について、避難所で  
気をつけたい症状、床からの起き  
上がり、立ち上がり等  
受講料 150円(保険料等)  
受講証 参加者に交付  
講師 日本赤十字社健康生活支  
援講習指導員

申・関 10月19日(金)までに社会福祉  
課(☎25-5204)へ

**19** 第19回秩父郡市  
人権フェスティバル

とき 10月12日(金)午後1時～4時  
ところ 小鹿野文化センター

内容 佐久間レイさん(声優・  
歌手)による、トーク&コンサ  
ートなど(入場無料)。  
関 総務課☎22-2251

**20** 地域包括ケア研究発表会

とき 10月13日(土)午前10時～午  
後3時20分(受付:午前9時30分)  
※基調講演・シンポジウムは午前  
10時～午後0時20分

ところ 秩父宮記念市民会館大ホ  
ールフォレスト、けやきフォーラ  
ムほか

内容 テーマ「理解から始まる  
地域包括ケア」人が人をつなぐ」  
①基調講演・シンポジウム、②ラ  
ンチョンセミナー・劇団いきあい  
DVD上映、③研究発表(37演題)

入場料 無料  
関(医) 俊仁会(介護老人保健施  
設うらら) ☎27-0250

広告

**21 埼玉県糖尿病協会  
無料相談会(秩父会場)**

埼玉県糖尿病協会が県内各地で開催する無料相談会が秩父地域でも行われます。

糖尿病について、専門家に詳しく説明を受けることができ、理解を深めることができます。

**とき** 10月7日(日)  
午前10時～午後3時

**ところ** 歴史文化伝承館1階交流フロア

**内容** 医師、看護師、検査技師、薬剤師、栄養士がそれぞれの立場で糖尿病に関するご相談にお答えします。血圧測定、血糖測定等も予定しています。

**参加費** 無料(事前申し込み不要)

**問い合わせ** 埼玉県糖尿病協会事務局  
☎048-681-0526

(毎週金曜午前10時～午後1時)

**22 摂食障害(拒食症・過食症)からの回復を目指して**

「体やお金などさまざまな問題が出てきているのに食べ続けてしまう」「食べた物を吐き出してしまふ」「等、つらい状況を変えていきたいと願う当事者の方が、同じ悩みや問題を抱える人たちと安心して話ができる場です。話しながら、回復へのヒントを見つけませんか。

**とき** 10月16日(火)午前10時～正午

**ところ** 秩父保健所  
**内容** グループミーティング  
**対象** 摂食障害のご本人  
**定員** 10人(先着順)  
**参加費** 無料

**申し込み** 10月9日(火)までに秩父保健所保健予防推進担当(☎22-38024)へ

**23 男性の料理教室**

簡単でおいしい料理と一緒に作りませんか?料理初心者の方も大歓迎です。

**とき** 10月25日(木)午前10時～正午

**ところ** 秩父保健センター

**内容** 調理実習(中華丼、春雨サラダ、スープ)と試食

**講師** 食生活改善推進員

**対象** 市内在住の男性

**定員** 25人(先着順)

**参加費** 無料

**持ち物** エプロン、三角巾、筆記用具等

**申し込み** 10月11日(木)までに☎で秩父保健センター(☎22-0648)へ

**24 子育て教室 子どもの心とからだを育てよう  
くあそびを通して発達を促す  
関わり方を体験しよう**

**とき** 10月23日(火)午前10時～11時30分(受付…9時45分)

**ところ** 秩父保健センター

**内容** 作業療法士による講話・実技(お子さんの月齢に合わせた遊び方、関わり方の紹介等)

**講師** 作業療法士 式地 由美子先生

**対象** 4か月児健診受診後8か月児までの市内在住の親子  
**定員** 20人(定員を超えた場合抽選)  
**参加費** 無料



**持ち物** 大きめのハンカチ(バンドナ等)、各自お子さんに必要なもの、動きやすい服装  
**申し込み** 10月16日(火)までに秩父保健センター(☎22-0648)へ  
または窓口にて

**25 花の森こども園の催し**

イベント名	とき	集合場所	対象	定員	参加費
●森のようちえんスペシャル体験					
海を渡る蝶(アサギマダラ)に会おう	10月19日(金) 9:30~14:30	ミューズパーク パルテノン前	親子	20組	300円(保険料含む)
秋の実りと葉っぱ・飛びのひみつ	11月6日(火) 10:00~14:30	美の山公園 頂上駐車場			
●0歳児からのママと楽しむ森のようちえん					
山の散策&秋のまんたらづくり	11月21日(水) 10:30~14:00	花の森こども園	0歳児からの親子	12組	1,500円(保険料含む)

※持ち物、服装についてはお問い合わせください。

**申し込み** 事前にNPO法人花の森こども園(☎62-4545)へ  
(平日午前10時～午後4時)

広告

広告

**26**  
森山良子コンサートツアー  
2018～2019 Acoustic Version  
in 秩父ミュージズパーク



**とき** 11月25日(日)午後3時開演、3時30分開演  
**ところ** ミューズパーク音楽堂  
**入場料** 6,800円(全席指定)  
**チケット一般販売**

9月20日(木)午前10時～、秩父開発機構・矢尾百貨店・秩父楽器サージャズにて

※電話での受付は午後2時以降に左記へ。ただし秩父開発機構窓口で完売した場合はお受けできません。

**27**  
簡単ブレッド作り講座  
参加者募集



秋にぴったり♪  
甘酸っぱくてジュシーなふわふわのりんごパン！  
さつまいもの自然な甘さがうれしい朝食におすすのスイートポテトブレッド！楽しく作ってみませんか！

**とき** 10月11日(木)午前9時30分～午後1時(5分前に集合)  
**ところ** 歴史文化伝承館2階調理室  
**講師** 小林 くみ子先生  
**定員** 16人(先着順)

**参加費** 1,100円(材料・保険料を含む)  
**持ち物** エプロン・三角巾・ふきん・持ち帰り容器  
■9月20日(木)から生涯学習課窓口にて受け付け

**28**  
文学クラブ講演会  
「説話文学落穂拾い  
―宇治拾遺物語を中心に―」

**とき** 10月11日(木)午後2時～4時  
**ところ** 歴史文化伝承館1階研修教室  
**講師** 倉林 初男先生  
**定員** 70人  
**参加費** 無料(先着順、申し込み不要)

**29**  
ジオウオーキング  
「大日峠を越える巡礼道」

プラタモリの案内人とともに巡礼道を歩きながら古秩父湾の地層を観察し、秩父盆地の生い立ちを考えます。

**とき** 10月14日(日)  
※西武バス「小鹿野役場」バス停に午前10時15分集合、小鹿野町営バス「般若の丘」バス停で午後4時解散予定

**行程** 小鹿野役場→大日峠→札所32番法性寺→般若の丘(パレオパラドキシシア化石発掘地)  
※約7km(高低差約200m)

**参加費** 500円(事前の申し込み不要)  
**主催** 秩父まるごとジオパーク推進協議会  
■NPO法人秩父まるごと博物館 小幡

**30**  
第7回埼玉クイズ王決定戦

クイズを通して埼玉の魅力を知っていただき、郷土埼玉への関心と愛着度を高めるため、

「第7回埼玉クイズ王決定戦」を開催します。開催日時、応募方法等の詳細はHPをご覧ください。

■埼玉県産業労働部観光課  
☎048-830-3959  
HP「ちよこたび埼玉」で検索！

**31**  
秩父子どもエコクラブ

●稲刈り体験  
**とき** 10月8日(月・祝)午前9時集合(午前中で終了)  
**ところ** 佐久良橋下(別所) 田んぼ

**内容** 稲刈り体験  
**対象** 小・中学生とその保護者(中学生はリーダーとしてサポートできる人)

**定員** 30人  
**持ち物** タオル・長靴・帽子・水筒・汚れても良い服装  
**申込期限** 10月4日(木)  
●星空教室

**とき** 10月20日(土)午後6時30分～(雨天中止)  
**ところ** 南小学校校庭  
**申込期限** 10月16日(火)

※どちらの催しも低学年の小学生だけの参加はご相談ください。

■秩父子どもエコクラブ  
新井(☎22-4594)、または持田(☎23-5264)へ

**32**  
県立秩父特別支援学校  
後期学校公開

**とき** 10月4日(木)午前9時25分～11時50分(受付:9時15分～)  
**内容** 施設見学、授業参観、分科会、学校概要説明等  
**対象** 障がいのあるお子さんの教育や進路に関する悩みや不安等をお持ちの保護者および関係者、担任の先生

■県立秩父特別支援学校和久井・西  
☎24-1361 FAX 21-1044

**33**  
第37回であいの広場

**とき** 10月7日(日)午前10時～午後2時30分(オープニングセレモニー午前9時30分～)  
**ところ** 羊山公園Bグラウンド(芝桜の丘近く)

**内容** 各種団体の催し物・模擬店  
※天候不良、インフルエンザ等の流行により予告なく中止とする場合があります。  
■秩父市社会福祉協議会  
☎22-1514

**34 第24回地域安全大会  
第25回暴力排除推進大会**

**とき** 10月20日(土)【一部】午後2時〜、【二部】午後3時10分〜(アトラクションは午後3時30分〜)

**ところ** 横瀬町町民会館

**内容** 【一部】表彰式、【二部】振り込め詐欺被害防止講話、アトラクション(津軽三味線 北村姉妹)

**入場料** 無料(申し込み不要、途中入場可)

**関係** 秩父地区防犯協会(秩父警察署生活安全課内) ☎24-0110

**35 司法書士による  
登記・法律無料相談会**

**とき** 10月23日(火) 午後1時〜4時30分

**ところ** 歴史文化伝承館1階研修室1

**内容** 不動産や会社の登記、相続、法律書類、債務整理、民事事件、成年後見など、司法書士が無料で相談に応じます。(予約者優先)

**申** 10月1日(月)から☎で左記へ  
岡崎玉司法書士会秩父支部  
五十嵐 ☎26-5562

**36 東京大学秩父演習林公開講座  
「樹木のポディランゲージ」**

**とき** 10月25日(木) 午前9時30分〜午後4時

**ところ** 東京大学秩父演習林事務所(日野田町1-1-49)

**内容** 樹木が環境の変化に適応して姿を変えるのはどのような原因があり、どのような形になるのか、理論と実例を紹介します。

**定員** 20人(18歳以上で定員を超えた場合は抽選)

**参加費** 500円(保険料・資料代)

**申** 10月15日(月)(必着)までに☎または☒(住所・氏名・生年月日・性別・電話番号・メールアドレスまたは☒番号・緊急連絡先を明記)で左記へ

**関係** 東京大学秩父演習林利用促進チーム ☎22-0272 ☒23-9620  
☒chichibu-riyou@uf.a.u-tokyo.ac.jp

**37 第24回  
市民ソフトバレーボール大会**

**とき** 10月28日(日) 午前8時30分集合

**ところ** 文化体育センター

**部門** ①一般の部(コート内男子2人まで、年齢等のクラス分け有り) ②女子の部(コート内女子のみ)

※市外から招待チームの参加あり

**参加資格** 市内在住・在学・在勤者で公式ルールを順守し相互審判のできる15歳以上の男女

※18歳未満はコート内1人まで

**募集チーム** 60チーム(1チーム5〜8人、先着順)

**参加費** 1チーム2,000円

**38 市民スポーツ射撃大会**

**とき** 10月28日(日)午前8時〜受付、午前8時30分〜射撃開始

**ところ** ぐんまジャイアント射撃場

**種目** トランプ射撃100個撃ち

**定員** 20人(先着順)

**参加資格** 市内在住・在勤で散弾銃を所持している方

**参加費** 6,000円(クレード、保険料等を含む)

**賞典** 優勝・参加賞

**関係** 秩父クレー射撃協会  
長島 ☎65-0532

**39 市民ウォーク&乗馬を  
開催します!**

誰でも気軽に参加できるウォークキングと乗馬を行うイベントです。乗馬しながら武甲山を眺める景色も格別です!ぜひ、ご参加ください。

**とき** 9月30日(日)午前9時集合、正午終了予定

**集合場所** 羊山公園馬場駐車場(芝桜の丘、ふれあい牧場隣)

**コース** 羊山公園を中心にウォークキングを行い(約3km)、羊山公園馬場では、乗馬体験を行う予定です。(雨天の場合、乗馬体験は中止となる場合があります)

**定員** 60人(親子での参加も歓迎)

**40 市民乗馬教室**

**とき** 10月7日(日) 午前8時集合

**ところ** 羊山公園馬場

**対象** 小学5年生以上(一般含む)

**定員** 20人

**参加費** 1,000円(保険料含む)

**服装** トレーニングウェア、手袋、ゴム長靴

**関係** 10月4日(木)までに秩父市乗馬連盟 清川 ☎090-3690-9139 または岸本 ☎24-0939へ

**41 第13回秩父市民ペタンク大会  
参加者募集**

**とき** 10月13日(土)午前8時〜受付、午前8時15分〜開会式(小雨決行)

※悪天候等の場合は10月21日(日)に延期。会場や時間の変更なし。

**ところ** 荒川総合運動公園

**試合方法** 1チーム3人制

**参加費** 無料

**申** 9月26日(水)までに市民スポーツ課 ☎25-5230 ☒22-4770へ



**参加費** 1人500円(保険料等、当日集金)

**申** 9月21日(金)までに☎で市民スポーツ課 ☎25-5230へ

## 42 住宅の建築相談・簡易耐震診断・講演会

**とき** 10月11日(木)午後2時～4時  
**ところ** 秩父宮記念市民会館けやきフォーラムA・B

**内容** 建築相談、簡易耐震診断、講演会（建築基準法改正、ブロック塀の安全性、空き家対策等について）  
**参加費** 無料（事前申し込み不要）  
**その他** 簡易耐震診断は、昭和56年以前に建築された木造住宅を対象に行います。図面（平面図等）をご持参ください。

**問** 建築住宅課 ☎2616869

## 43 秩父地域クラウド交流会

顔の見えるビジネスマッチングの機会と、クラウドシステムを使って秩父地域で起業する方を応援する交流会型のイベントを開催します。参加者全員による情報交換なども行うので、ビジネスパートナー発見の場にもなります。

**とき** 10月15日(月)

①【勉強会】午後6時～  
②【交流会】午後7時～9時

**ところ** ①歴史文化伝承館1階研修室、②2階ホール

**内容** クラウド勉強会、創業者または創業希望者によるプレゼン、交流タイムなど

**対象** 創業者、創業希望者、創業者を応援したい方、地域を活性化させたい方

**参加費** 1,000円（交流会参加費）勉強会のみは無料  
※事前申し込み不要。名刺をお持ちの方は、持参の上、当日会場へ。

**問** 埼玉信用組合営業支援部  
☎049517213511  
市役所企業支援センター  
☎2115522

## 44 第44回秩父母親大会

**とき** 10月14日(日)午後1時～4時  
**ところ** 熊谷高等技術専門学校秩父分校

**内容** 講演「東北被災地支援事業118回を通して～見えてきた明治150年とわたしたちのくらし～」  
**講師** 高田 哲郎氏（元中学校教師、元東京経済大学非常勤講師）  
**参加費** 300円

※参加自由、保育あります。

**問** 秩父教育会館 ☎2312830

## 45

オーロラが私たちに語りかける  
すてきなメッセージ2018 in 秩父  
～私たちはオーロラ舞う  
奇跡の惑星に生きている～

**とき** 10月7日(日)【1部】午後2時30分～4時（午後2時開場）  
【2部】午後5時30分～7時（午後5時開場）

**ところ** ムクゲ自然公園園森のホール

**内容** オーロラメッセンジャー中垣哲也氏によるトークライブとオーロラ上映

**対象** 中学生以上

**参加費** 一般1,000円、中学生500円  
**問** ムクゲ自然公園 ☎6211688

## 46 第8回ともに展

仲間・家族・地域そして遠く宮城・福島の方々も参加する小さな文化祭です。

**とき** 9月28日(金)～30日(日)午前10時30分～午後4時30分

**ところ** ヤマブ味噌蔵ホール

**内容** 作品展示、バザーなど。  
9月29日(土)・30日(日)は午後1時から腹話術・オカリナ・群読などがあります。（上演中は展示作品の見学はできません）  
※バザーの売上金・募金は、被災地への支援金として活用します。

**問** ともに会事務局 井原  
☎0901471913407

## 47

歴史講演会  
「平将門から江戸重長まで  
秩父平氏一族を概観する」

秩父地域内外で長く研究されて来た「平姓秩父氏」の話をわかりやすくまとめます。

**とき** 10月19日(金)  
午後6時～7時30分

**ところ** 歴史文化伝承館1階研修室2・3

**講師** (一社) 秩父サイエンスアカデミア代表理事 内藤 定芳氏  
**入場料** 無料

※先着50人に資料を差し上げます。

## 48 第9回上吉田東町会文化展

**問** 秩父地域環境問題連絡協議会  
内藤 ☎・FAX 2317531



**とき** 10月6日(土)・7日(日)午前9時～午後4時（7日(日)は午後3時まで）



**ところ** 上吉田運動公園（旧上吉田小学校）※入場無料

**問** 文化展実行委員会 高田  
☎7810178

## 49 自然の博物館 企画展「水晶と鉱物界へのトビラ」

さまざまな美しい水晶標本を100点以上展示します。重さ200kgの巨大なオパールの原石も特別公開。鉱物界へのトビラを開いてみませんか。

**開催期間** 9月22日(土)～平成31年1月14日(月・祝)

**開館時間** 午前9時～午後4時30分（入館は4時まで）

※毎週月曜、12月29日(土)～平成31年1月3日(木)は休館

**入館料** 一般200円、高校・大学生100円、中学生以下・障害者手帳等をお持ちの方（および介助者1人）無料

※詳しくはHPをご覧ください。

**問** 自然の博物館 ☎6610404  
HP「自然の博物館」で検索！

## 50 大滝げんきプラザ

●秩父・横瀬札所めぐり りんご狩りハイク(町道7kmコース)

とき 10月11日(木)

午前10時～午後3時

ところ 西武鉄道横瀬駅集合

定員 20人(申し込み順)

参加費 入園料300円ほか

●釣り名人に学ぶ!親子で楽しむ

秋の自然体験キャンプイワナ・

ニジマス釣り・バウムクーヘンづくり

とき 10月20日(土)～21日(日)(泊2日)

ところ 中津川溪流釣り場、大滝げんきプラザ

内容 溪流釣り・星空観察・バウムクーヘン作り

対象 幼児・小中学生(保護者同伴)、一般

定員 50人(申し込み順)

参加費 5,400円程度

●10月1日(月)から14日(木)まで大滝げんきプラザ(☎55-0014)へ

## 51 名栗げんきプラザ

●いきいき体験活動事業 馬のお世話と乗馬にチャレンジ!

とき 10月27日(土)

ところ つばさ乗馬苑(日高市)

内容 馬のお世話と乗馬にチャレンジします。

対象 小中学校、特別支援学校(学級)の児童・生徒とその家族

定員 30人(先着順)

参加費 1,200円

●国際交流キャンプ(言葉・遊び・食べ物を知ろう)

とき 11月3日(土)～4日(日)

ところ 名栗げんきプラザ

内容 いろいろな国出身の人たちと一緒に、「言葉」「遊び」「食べ物」を中心に異文化を体験するキャンプです。

定員 40人(抽選)

参加費 8,000円

●10月4日(木)午後5時までに☎・☒・☎で、イベント名・参加者氏名・性別・年齢・住所・電話番号・キャンセル待ち希望の有無を名栗げんきプラザ(☎042-979-1101)☒042-979-1013へ

## 52 埼玉県民の森

●秋の自然観察会(山野草など)

とき 9月29日(土)

午前10時～午後2時

内容 県民の森で秋の自然観察会を森林インストラクターの案内で行います。

対象 小学生以上(小学生は保護者同伴)

定員 20人(申し込み順)

参加費 500円

●9月26日(水)までに☎にて

森づくり体験教室(林業体験)

とき 10月6日(土)

午前10時～午後2時

内容 ノコギリを使って枝打ちと間伐を体験します。

対象 小学生以上(小学生は保護者同伴)

定員 10人(申し込み順)

参加費 500円

## 53 みどりの村

●みどりの村秋の山歩き(きのこなんか見つけるぞツアール)

とき 10月7日(日)午前10時～正午

ところ みどりの村

定員 20人(抽選)

参加費 500円

●9月21日(金) (必着)

申込締切

●サツマイモ掘り体験

とき 10月14日(日)午前10時～正午

ところ みどりの村集合

定員 20人(抽選)

参加費 1,000円

●9月28日(金) (必着)

申込締切

●プリザーブドフラワー教室

とき 10月21日(日)午後1時～3時

ところ みどりの村若者センター

定員 20人(抽選)

参加費 2,500円

●10月5日(金) (必着)

申込締切

●10月3日(水)までに☎にて

※その他の催しは☒にて

●10月23日(土)～24日(日) 9時～18時

埼玉県民の森 ☎23-8340

## 54 彩の国ふれあいの森

●「彩の国ふれあいの森写真展」作品募集

展示期間 10月20日(土)～11月18日(日)

ところ 森林科学館第1学習室

内容 彩の国ふれあいの森の風景、巨木、渓谷、滝、野鳥、野生動物などのカラー写真を展示。

応募要件

・四つ切り253×305mm、またはA4サイズ

・1人2点まで

募集期間 9月5日(水)～10月5日(金)

(当日消印有効)

●応募用紙(☒)にてダウンロード

に必要事項を明記し応募作品の裏に貼付した上、郵送。

●10月21日(日)

●南天山登山と滝を楽しむ

とき 10月21日(日)

午前9時～午後3時30分

内容 地元ガイドの案内により、奥秩父でも人気がある南天山を目指し登山します(片道約3km)。

対象 小学生高学年以上(小学生は保護者同伴)

定員 10人(申し込み順)

参加費 1,000円(木製キーホルダープレゼント)

●10月14日(日)までに☎にて

※その他の催しや詳細は☒にて

●10月14日(日)～19日(金) 9時～18時

●10月14日(日)～19日(金) 9時～18時

●10月14日(日)～19日(金) 9時～18時

●10月14日(日)～19日(金) 9時～18時

●10月14日(日)～19日(金) 9時～18時

●10月14日(日)～19日(金) 9時～18時

●10月14日(日)～19日(金) 9時～18時

●10月14日(日)～19日(金) 9時～18時

●10月14日(日)～19日(金) 9時～18時

●10月14日(日)～19日(金) 9時～18時

●10月14日(日)～19日(金) 9時～18時

●10月14日(日)～19日(金) 9時～18時





# 9・10月の無料相談室

市民生活課の無料相談

☎26-1133

相談名	とき・ところ	相談名	とき・ところ
消費生活(多重債務)	月～金曜 9時～12時・13時～16時 秩父市役所(※) ☎25-5200	市 民	毎月第2・4木曜 13時～16時
法 律	10月2日(火)・18日(木) 10時～15時 ※電話予約が必要。9月20日(水)9時から受付、各日先着10人 秩父市役所(※)	行政手続	9月11日(火)、10月9日(火) 13時～15時
人 権	毎月第2・4水曜 13時～16時 秩父市役所(※)	登 記	9月19日(水)、10月17日(水) 13時～15時
	10月17日(水) 13時～16時 吉田総合支所(振興会館)	税 務	10月1日(月) 10時～12時
	9月19日(水) 13時～16時 荒川総合支所	労働・年金	9月14日(金) 10月12日(金) 13時～15時
	9月18日(火)、10月15日(月) 秩父市役所(※)	女 性	9月25日(火)、10月23日(火) 13時～15時
行政 ※時間は いずれも 13時～15時	10月1日(月) 吉田総合支所(振興会館)	不 動 産	9月28日(金)、10月26日(金) ※電話予約が必要。 10時～12時、13時～15時 ☎24-1774 埼玉県宅建協会秩父支部事務局へ
	9月25日(火) 大滝総合支所	※秩父市役所の相談会場は本庁舎2階です。なお、相談日が祝日の場合はお休みです。	
	9月10日(月)、10月15日(月) 荒川総合支所		

相談名	相談日・内容・問い合わせ	相談名	相談日・内容・問い合わせ
子 育 て	月～金曜 9時～16時 秩父市子育て支援センター(中村児童館内)☎22-7282 吉田子育て支援センター(吉田保育所内)☎77-1145	結 婚	10/13(土) 13時～16時 ※完全予約制(先着8人) ☎22-1514 場福祉女性会館
子どもについての心配ごと	月～金曜 8時30分～17時15分 家庭児童相談室(社会福祉課)☎25-5204	心 配 ご と	月～金曜 8時30分～17時15分 秩父市社会福祉協議会 ☎22-1514
DVについて 生活困窮者への支援について	月～金曜 8時30分～17時15分 社会福祉課☎25-5204 ※吉田・大滝・荒川総合支所市民福祉課でも実施	内 職	月～金曜 9時～16時 場ジョブプラザちちぶ ジョブプラザちちぶ(地場産センター3階) ☎24-5222
身体障がい者について	月～金曜 9時～17時 フレンドリー(カナの会)☎26-7102 ☎62-5613	職 業	月～金曜 9時～17時 場ジョブプラザちちぶ 商工課 ☎25-5208
知的障がい者・障がい児について	月～金曜 9時～17時 フレンドリー(清心会)☎21-7171 ☎24-9963	中小企業向け 金融よろず	埼玉県信用保証協会による相談(要予約) 場企業支援センター ☎21-5522
精神障がい者について	月～金曜 9時～17時 ※祝日も開催 生活支援センター「アクセス」☎24-1025 ☎24-1026	労働相談	埼玉県労働相談センター☎048-830-4522 月～金曜、9時～17時(受付:16時30分)
障がい者の就労・生活	月～金曜 9時～17時 秩父障がい者就労支援センター「キャップ」☎21-7171 ☎24-9963	かしい就職方法教えます	9/19(水)、10/3(水)・17(水) 10時～ 場秩父勤労者福祉センター(国道140号沿い、秩父第一小前) ☎5人(1人45分、要予約) 予約専用受付ダイヤル(セカンドキャリアセンター事務局) ☎048-780-2034 ☎商工課☎25-5208
いじめ・不登校等	月～金曜 9時～17時 教育相談室 ☎26-6321	無料相談会(若者自立就労支援事業)	深谷若者サポートステーション 予約専用受付ダイヤル ☎048-577-4727 ☎就労に不安や悩みを持つ若者(15歳～39歳) ※1人60分、要予約 ☎商工課☎25-5208
法 律	毎月第2・4木曜 13時～16時(要予約) 場秩父地方庁舎内 県民相談総合センター☎048-830-7830 ※事前予約受付は16時30分まで		
人 権	月～金曜 8時30分～17時15分 さいたま地方務局 人権擁護委員による相談 火曜(第5週を除く)9時～16時 秩父支局☎22-0827		
公 証 相 談	月～金曜 9時～17時 ※事前に☎で予約 場秩父公証役場 秩父公証役場(西武秩父駅前MTビル1階) ☎23-3788		

※相談日が祝日の場合はお休みです。

## 図書館だより

### 吉田分館・臨時休館のお知らせ

10月14日(日)は龍勢祭のため、吉田分館は臨時休館となります。ご協力をお願いします。

### 対面朗読サービスをご利用ください。

本が読みたいけれど、視覚障がい・高齢などによりご自分で本を読むことが困難な方は秩父図書館の対面朗読サービスをご利用ください。

☎利用希望日の1週間前までに、☎で秩父図書館へ。

秩父図書館の催しもの ※全ての会場は、2階視聴覚室です。...

#### ●おはなし会(約30分)

と き 9月22日(土)、10月13日(土)午後2時～

対 象 4歳以上の幼児から小学校低学年の児童

#### ●わくわくえほんタイム(約30分)

と き 10月6日(土)午後2時～

※上記イベントに参加されると、「こどもどくしょポイントカード」にポイントスタンプを押します。(高校生まで)

#### ●親子でたのしむ絵本とわらべうた(約20分)

と き 9月26日(水)、10月10日(水)午前11時～

対 象 0～3歳のお子さんとその母親

◎保健センターの4か月検診で配布した「絵本の引換券」をお持ちの方は、「母子手帳」と一緒にお持ちください。

### 移動図書館車の巡回予定

●上吉田塚越 風間商店前(午後2時30分～3時)

10月5日(金)

●大血川地区(午前11時～11時30分)

栃本会館付近待避所(午後1時30分～2時)

9月27日(水)

◎大雨等悪天候により、巡回できない場合があります。

◎貸し出しには『図書館利用カード』が必要です。利用カードがない方はその場で発行しますので、身分証明書をお持ちください。

◎貸出期間は次回巡回日までです。

秩父図書館(午前10時～午後6時)上町3-6-27 ☎22-0943

荒川図書館(午前9時～午後5時)荒川日野66-2 ☎54-1034

秩父図書館吉田分館(午前9時～午後5時)下吉田6569-1 ☎77-1100

秩父図書館大滝分館(午前9時～午後4時)大滝4058 ☎55-0033

※図書館休館日はP.28「くらしのカレンダー」をご覧ください。

# いまいま健康・すくすく子育て

## 保健センターだより



### 共通のお知らせ

#### ■愛の献血にご協力を

と き	実施時間	ところ (主催団体)
9月26日(水)	10:00~11:45 13:00~16:30	ベスト電器ヤオ秩父店 (秩父ライオンズクラブ)
9月30日(日)	10:00~11:45 13:00~16:30	ヘルク公園橋店
10月5日(金)	13:00~16:30	秩父病院 (同)
10月10日(水)	9:30~11:30	秩父警察署(同)
10月18日(木)	9:30~11:30	秩父消防本部(同)
	13:30~16:30	秩父市立病院 (秩父郡市薬剤師会)

※急な変更もありますので事前に確認をお願いします。

### 成人保健事業のお知らせ

#### ☑特定健診時に受けられるがん検診等

特定健診の会場で、下記のがん検診等を行います。  
対象年齢の方は、事前予約なしでどなたでも受診することができます。☎健康カレンダーP18~19

検診名	対象年齢	料金	内容
肺がん検診	40歳以上	無料	胸部エックス線検査
痰の検査	50歳以上で喫煙指数(1日の本数×喫煙年数)600以上の方	600円 (容器代を含む)	胸部エックス線検査および3日間の畜痰(※)
大腸がん検診	40歳以上	500円 (容器代を含む)	便潜血検査(※)
前立腺がん検診	50歳以上の男性	300円	血液検査
肝炎ウイルス検診 ☑対象外	今年度中に40・45・50・55・60歳になる方で、過去に受けたことのない方	無料	血液検査

※当日は受付のみで、後日提出する必要があります。

#### ☑各保健センター等で受けられる検診(集団検診:胃がん・乳がん・子宮頸がん検診)の申し込み

平成30年度に実施する全日程の申し込みができます。  
☎電話、窓口または秩父市電子申請・届出サービスにて(先着順、定員になり次第締め切り) ☎健康カレンダー

#### ☑指定医療機関で受けられる検診(個別検診:胃がん・乳がん・子宮頸がん・歯周疾患検診)および大腸がん検診の申し込み

☎各保健センターの窓口で随時受け付け(受付時間8:30~17:15、土・日・祝日を除く) ☎健康カレンダー

#### ■秩父市言語教室「えがおの会」

☎10月25日(木)13:30~15:30 場 影森公民館

☎歌やゲーム、口の体操、参加者同士でのコミュニケーション等

☎脳血管疾患等の後遺症により、「話す」・「読む」・「書く」・「聴いて理解する」などでお困りの方と家族

☎各保健センターへ

#### ■ソーシャルクラブ(まごころの会)

☎10月9日(火)9:30~11:30 場 秩父保健センター

☎いろいろな体験や交流を通して、自立や社会復帰を目指すグループ活動です。

☎こころの病気になる方 ☎各保健センターへ

### 母子保健事業のお知らせ

#### ■母乳♡育児相談室 ほほえみ

☎随時 場 秩父保健センター

☎助産師による授乳相談、子どもの身体計測等

☎相談希望のある方は、秩父保健センターへ電話または窓口にて

#### ■秩父市の母子保健教室

保健センターでは、マタニティ&ママの教室(育児体験、歯科・ヨガ、クッキング、リフレッシュ、離乳食)を実施しています。全て参加された方には、記念品をプレゼント! ☎秩父保健センターへ

#### ■マタニティ教室(クッキングコース)

☎10月31日(水)9:30~12:00 場 秩父保健センター

☎妊娠5か月を過ぎた妊婦さんとそのご家族の方等

☎9月28日(金)までに秩父保健センターへ電話、窓口または秩父市電子申請・届出サービスにて

☎健康カレンダーP.6

#### ■幼児食ばくばく教室

☎10月2日(火)13:30~15:00(受付13:15~)

場 秩父保健センター

☎栄養士の講話、手作りおやつ調理実習

☎1歳6か月児健診受診後の幼児とその家族の方

☎エプロン、三角巾、筆記用具等

☎秩父保健センターへ電話または窓口にて

#### ■乳幼児健診 13:00~13:45受付

~受診についてのお祝い~

①本人や家族の方で1か月以内に感染症にかかった方や当日に体調不良の場合には受診をお控えください。ご心配な方は保健センターまでご連絡ください。

②番号札の事前配布はしていません。受付時間前にお越しの方は、所定の場所に並んでお待ちください。なお、診察の時間が限られていますので受付時間をお守りください。

☎10月4日(木) ☎2歳児歯科健診(H28.8月生)

☎母子健康手帳、歯科健診アンケート、普段お使いの歯ブラシ、大きめのタオル、コップ

☎10月10日(水) ☎4か月児健診(H30.5月生)

☎母子健康手帳、健診・健やか親子21アンケート

☎10月11日(木) ☎3歳児健診(H27.6月生)

☎母子健康手帳、健診アンケート、普段お使いの歯ブラシ、大きめのタオル、コップ、採取した尿

☎10月17日(水) ☎10か月児健診(H29.12月生)

☎母子健康手帳、健診アンケート、普段お使いの歯ブラシ

☎10月18日(木) ☎1歳6か月児健診(H29.3月生)

☎母子健康手帳、健診アンケート、普段お使いの歯ブラシ

場 秩父保健センター ☎健康カレンダーP.8~9

**■育児相談** 9:30~11:30 (受付は10:30まで)

日10月2日(火)	場吉田保健センター
日10月26日(金)	場秩父保健センター
内容 育児相談、栄養相談、お子さんの身体計測 対 乳幼児とその家族の方 持 母子健康手帳	
<b>■すこやか相談</b> お子さんのしつけ、ことば、運動発達等、子育てに心配・不安のある方は、ご相談ください。	
日10月12日(金)	内 ことばの相談
日10月15日(月)	内 子育て相談 ※保育あり

場 秩父保健センター  
申 事前に秩父保健センターへ電話または窓口にて  
**■定住自立圏事業**  
助産師による「ほっとハグくむ…ママサロン」  
日 毎週水曜日・金曜日 10:00~12:00、13:00~15:00  
場 横瀬児童館  
内 助産師による不妊・不育症相談、妊婦さんの育児準備相談、授乳・育児相談 申 各会場へ来館 (予約不要)

**予防接種のお知らせ**

- 高齢者肺炎球菌予防接種  
今月の市報と一緒に配布したチラシをご覧ください。
- BCG (予約は必要ありません)  
日 9月28日(金)、10月29日(月) 場 秩父保健センター

対 生後5か月~1歳に至るまで  
※至るまで…誕生日前日を示します  
持 母子健康手帳、予診票、必要に応じて診断書  
○インフルエンザ予防接種 (中学3年生・高齢者)  
日 10月20日(土)~平成31年1月31日(木)  
対 中学3年生 (平成15年4月2日~平成16年4月1日生)、満65歳以上の方、満60歳以上65歳未満の方で、心臓・腎臓・呼吸器の機能に身体障害者手帳1級の障がいのある方  
置 1,200円 (年1回限り、指定医療機関窓口で支払い)  
※高齢者で生活保護世帯の方および中国残留邦人等支援受給者の方は無料  
申 直接医療機関に申し込み  
※市内中学校に通学していない方は、各保健センターへ  
※高齢者の方で秩父郡市外 (埼玉県内) の医療機関で予防接種を希望される場合は、各保健センターへ  
**指定医療機関で受けられる各種予防接種**  
健康カレンダーを参考に計画的に実施してください。

**問い合わせ先**

- 秩父保健センター ☎22-0648  
※駐車場が満車の場合は第2駐車場をご利用ください。  
吉田保健センター ☎77-1112  
大滝保健センター ☎55-0102  
荒川保健センター (荒川総合支所1階) ☎54-2231

**●秩父都市医師会**

**休日急患当番医**

**【初期救急医療】** 入院の必要がなく比較的軽い症状の患者に対応

休日診療所 【診療時間：午前10時~午後5時】		在宅当番医 【診療時間：午前9時~午後6時】	
9月16日	医師会 休日診療所 (内・小) 熊木町 ☎23-8561	9月16日	大谷津医院(内・小) 阿保町 ☎22-6329
17日		17日	長瀬医新クリニック(内・外・泌) 長瀬町 ☎66-1000
23日		23日	小鹿野中央病院(診療科はお問い合わせください) 小鹿野町 ☎75-2332
24日		24日	松本クリニック(内) 日野田町 ☎22-3000
30日		30日	小鹿野中央病院(診療科はお問い合わせください) 小鹿野町 ☎75-2332
10月7日		10月7日	金子医院(内) 皆野町 ☎62-0039
8日		8日	秩父生協病院(内) 阿保町 ☎23-1300
14日		14日	小鹿野中央病院(診療科はお問い合わせください) 小鹿野町 ☎75-2332

※平日、休日の救急医療体制については秩父都市医師会のHPでもご確認いただけます。  
※医療機関の都合で変更になることがあります。秩父消防本部(☎21-0119)でご確認ください。

**【二次救急医療】**

入院治療を必要と思われる救急患者、救急車にて搬送された重症救急患者に対応

【診療時間：午前8時30分~翌日午前8時30分】		
9月16日	秩父市立病院 桜木町	☎23-0611
17日	皆野病院 皆野町	☎62-6300
23日	秩父病院 和泉町	☎22-3022
24日	皆野病院 皆野町	☎62-6300
30日	皆野病院 皆野町	☎62-6300
10月7日	秩父市立病院 桜木町	☎23-0611
8日	皆野病院 皆野町	☎62-6300
14日	皆野病院 皆野町	☎62-6300

※午後6時以降は必ず電話で確認の上受診してください。

**休日在宅歯科当番医**

**●秩父都市歯科医師会**

**【初期救急医療】** 応急処置

当番歯科医療機関 【診療時間：午前10時~午後1時】		
9月16日	野上歯科医院	長瀬町 ☎66-3418
17日	皆野歯科医院	皆野町 ☎62-3597
23日	内田歯科医院	大野原 ☎24-4184
24日	上町吉田歯科	上町 ☎22-0594
10月7日	てしがはら歯科医院	吉田久長 ☎77-2218
8日	倉林歯科クリニック	上影森 ☎21-1881

※必ず電話で確認の上受診してください。

**平日夜間小児初期救急**

曜日	病院名	電話
月曜	あらいクリニック	☎25-2711
水曜	秩父病院	☎22-3022
火・木・金曜	秩父市立病院	☎23-0611

受付時間 午後7時30分~午後10時(祝日は行いません)  
※必ず電話で確認の上受診してください。

**埼玉県救急電話相談**

埼玉県救急電話相談は、24時間365日で実施しています。全国共通ダイヤル#7119の導入により、大人や子どもの相談に対応するとともに医療機関の案内をします。急な病気やけがに関して、看護師の相談員が医療機関を受診すべきかどうかなどをアドバイスしますので、判断に迷ったときはお気軽にお電話ください。

電話番号 #7119 (シャープ7119番)  
※NTTプッシュ回線、ひかり電話、携帯電話の場合 048-824-4199  
※ダイヤル回線、IP電話、PHSの場合  
※従来と同様に、「大人の救急電話相談」「小児救急電話相談」の番号からも電話をかけられます。  
○大人の救急電話相談 #7000 (シャープ7000番)  
○小児救急電話相談 #8000 (シャープ8000番) または 048-833-7911

**埼玉県精神科救急情報センター**

夜間・休日において、精神疾患を有する方やその家族などから緊急的な相談を電話で受け付けます。

電話番号 048-723-8699 (ハローキューキュー)

受付時間 平日(月~金曜)：午後5時~翌午前8時30分  
休日(土曜・日曜・祝日)：午前8時30分~翌午前8時30分

# くらしのカレンダー



## 9月の納税

問 収納課 ☎22-2210

納期限  
10/1(月)

● 国民健康保険税 第3期

納期内の納付にご協力をお願いします。  
口座振替をご利用の方は、納期限の日に振り替えますので預貯金の残高をご確認ください。

2018年9月号

日	月	火	水	木	金	土
9/9 9/9 休日窓口 マタニティ教室 (育児体験コース) 休館：大滝	10 産後ママのリフレッシュ教室 荒川 行政相談 休館：秩父 荒川 吉田	11 すこやか相談(運動発達) ソーシャルクラブ 吉田 メタボ予防講座① 秩父 行政手続相談 休館：秩父	12 4か月児健診 荒川 生活習慣病予防講座 (定住)ママサロン 秩父 人権相談 休館：秩父	13 平日夜間窓口 3歳児健診 秩父 市民相談 休館：秩父	14 すこやか相談(ことば) (定住)ママサロン 秩父 労働・年金相談 休館：秩父	15 休日窓口 休館：大滝
16 休日窓口 休館：大滝	17 敬老の日 休日窓口 休館：荒川 吉田 大滝	18 言語教室 秩父 行政相談 休館：秩父	19 10か月児健診 (定住)ママサロン 吉田 メタボ予防講座② 秩父 登記相談 荒川 人権相談	20 1歳6か月児健診 秩父 法律相談	21 荒川 乳・子宮頸がん検診 (定住)ママサロン	22 休日窓口 休館：大滝
23 秋分の日 休日窓口 休館：吉田 大滝	24 振替休日 休日窓口 休館：荒川 吉田 大滝	25 あそびの教室 秩父 女性相談 大滝 行政相談 休館：秩父	26 モグモグクッキング教室 (定住)ママサロン 秩父 人権相談	27 平日夜間窓口 すこやか相談(子育て) 吉田 メタボ予防講座③ 秩父 市民相談	28 秩父 育児相談 B C G 予防接種 (定住)ママサロン 秩父 不動産相談	29 休日窓口 休館：大滝
30 最終日曜 窓口 休館：大滝	10/1 秩父 税務相談 吉田 行政相談 休館：秩父 荒川 吉田	2 吉田 育児相談 荒川 乳・子宮頸がん検診 秩父 法律相談	3 (定住)ママサロン	4 2歳児歯科健診	5 (定住)ママサロン	6 休日窓口 休館：大滝
7 休日窓口 休館：大滝	8 体育の日 休日窓口 休館：荒川 吉田 大滝	9 ソーシャルクラブ 秩父 行政手続相談 休館：秩父	10 4か月児健診 (定住)ママサロン 秩父 人権相談	11 平日夜間窓口 3歳児健診 秩父 市民相談	12 すこやか相談(ことば) (定住)ママサロン 秩父 労働・年金相談	13 休日窓口 休館：大滝
14 休日窓口 休館：吉田 大滝	15 すこやか相談(子育て) 秩父 行政相談 荒川 行政相談 休館：秩父 荒川 吉田	16 秩父 乳・子宮頸がん検診	17 10か月児健診 (定住)ママサロン 秩父 登記相談 吉田 人権相談	18 1歳6か月児健診 秩父 法律相談	19 ふらっと市長室 (P.3参照) (定住)ママサロン	20 休日窓口 休館：大滝

### 平日夜間・最終日曜・休日窓口 (本庁舎1階)

平日夜間窓口	最終日曜窓口	休日窓口
午後5時15分～7時15分 (第2・第4木曜日)	午前8時30分～正午 午後1時～5時	午前8時30分～正午 午後1時～5時
市民課・保険年金課・こども課・収納課		市民課
①戸籍の届書の預かり ②戸籍謄本、住民票の写し、所得課税証明書等の発行 ③印鑑登録および印鑑証明書の発行 ④納税と納税相談の受付 ⑤埋火葬許可証等の発行業務 ⑥転入、転出、転居届等の受付(住民基本台帳カード等の処理を含む) ⑦国民健康保険、国民年金、高齢者医療に関する業務 ⑧保育所、児童手当、子育て支援等に関する業務 ⑨バスポート(旅券)交付業務(最終日曜窓口では午前9時～正午、午後1時～4時30分)		①戸籍の届書の預かり ②住民票の写し(マイナンバー(個人番号)入りを除く)、所得課税証明書等の発行 ③印鑑証明書の発行 ④市への納入金の預かり(市税等、水道料、墓地使用料等) ⑤埋火葬許可証等の発行業務
※上記業務の一部について、処理できない場合があります。詳細はお問い合わせください。		
問 市民課 ☎22-5348 保険年金課 ☎25-5201		
収納課 ☎22-2210 こども課 ☎25-5206		

### 保健センターの催し・健診など(1段目)

■ P.26、27「保健センターだより」や、3月号市報と併せて配布した「秩父市健康カレンダー」もご覧ください。

### 市民生活課の無料相談室(2段目)

秩父 本庁舎2階 吉田 吉田総合支所  
大滝 大滝総合支所 荒川 荒川総合支所  
問 市民生活課 ☎26-1133  
■ その他の相談は P.25「無料相談室」をご覧ください。

### 図書館休館日(最下段)

秩父 秩父図書館 吉田 吉田分館  
大滝 大滝分館 荒川 荒川図書館  
■ P.25「図書館だより」もご覧ください。

(注) 市外局番表記のない電話番号は「0494」が、市外局番となります。