



セーフコミュニティ  
国際認証都市！

市報

# ちちぶ

かせ  
緑風と走ろう 癒しの里 *ちちぶ*  
Cycle city

2018

5

月号

No.158

平成30年5月10日  
毎月1回発行



## 手作りベンチで芝桜を楽しもう！

4月19日、秩父農工科学高校森林科学科の生徒が作製したベンチ8基が羊山公園に寄贈されました。このベンチは、生徒が伐採・運搬・加工まで行っており、今回が12回目の寄贈です。高校生が芝桜の丘を一望できる場所にベンチを設置し、訪れる観光客の憩いの場ができました。

平成30年4月1日現在～外国人を含む～

人口/63,365人 (-184人)	出生/25人
男/30,960人 (-105人)	死亡/79人
女/32,405人 (-79人)	転入/214人
世帯/26,363世帯 (+28世帯)	転出/344人

(前月比)

(3月中の人数)

### 主な内容

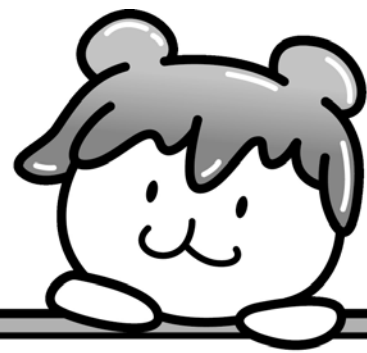
- 健診受けて いきいき健康な毎日を！ ..... ②・③ページ
- 新町会長さんのご紹介 ..... ④ページ
- 自転車乗車用ヘルメットの購入費用を補助しています！... ⑦ページ
- 税のお知らせ ..... ⑧ページ
- オレンジカフェ開催します ..... ⑫ページ
- セーフコミュニティだより (第47号)..... ⑭ページ
- わが家のアイドル、市民文芸、ちちぶトピックス... ⑰～⑱ページ
- お知らせのページ ..... ⑲～⑳ページ

## 特定健康診査・健康診査集団健診日程表

とき	ところ	送迎地区
<b>大 滝 地 区</b>		
7月6日(金)	大滝老人福祉センター	大滝地区全域
<b>吉 田 地 区</b>		
7月9日(月)	やまなみ会館	下吉田・久長・取方桜井の各町会
7月10日(火)		阿熊・上の原・井上の各町会
7月11日(水)		上吉田東・上吉田西・石間・太田部の各町会
<b>荒 川 地 区</b>		
7月17日(火)	荒川農村環境改善センター	名水久那・石原・若御子の各町会
7月18日(水)		上田野・荒川日野の各町会
7月19日(木)		荒川中央・下白久・上白久日向・贅川の各町会
<b>秩 父 地 区</b>		
7月23日(月)	大田公民館	小柱・堀切
7月24日(火)		品沢・伊古田
7月25日(水)	秩父宮記念市民会館 けやきフォーラム	
7月26日(木)		
7月27日(金)		尾田蒔公民館↔市民会館
7月28日(土)	秩父保健センター	
8月3日(金)	久那公民館	
8月17日(金)		
8月18日(土)	秩父保健センター	
8月20日(月)		
8月23日(木)	尾田蒔公民館	
8月24日(金)		田村
8月29日(水)	秩父宮記念市民会館 けやきフォーラム	
8月30日(木)		高篠公民館↔市民会館
8月31日(金)		
9月3日(月)	秩父保健センター	
9月4日(火)		
9月5日(水)	秩父宮記念市民会館 けやきフォーラム	
9月6日(木)		
9月7日(金)		原谷公民館↔市民会館
9月10日(月)	高篠公民館	栃谷
9月11日(火)		定峰
9月12日(水)	秩父宮記念市民会館 けやきフォーラム	
9月13日(木)		
9月19日(水)	原谷公民館	
9月20日(木)		
9月21日(金)		
9月25日(火)	影森公民館	
9月26日(水)		
9月27日(木)		浦山
9月29日(土)	秩父保健センター	

※送迎地区に記載がある日程は健診会場行きの送迎バスが出ます。

主に中小企業で全国健康保険協会(協会けんぽ)に加入されている本人とその家族の方は、協会けんぽが実施する特定健診を受診してください。  
詳しくは、協会けんぽ埼玉支部保健グループ(☎048-658-5915)まで



ポテくまくんから皆さんへ

### 健診受けて いきいき健康な毎日を!

生き生きとした毎日を過ごすには、健康管理が重要なポイントです。健診を受けて自分の生活スタイルに合った健康づくりに取り組みましょう。

**対 象** ・秩父市国民健康保険の加入者で、今年度中に40～74歳になる方

・後期高齢者医療保険の方

**健診料** 64歳以下の方 1,000円

65歳以上の方 無料

**内 容** 身体計測・血圧測定・血液検査・尿検査・心電図(集団のみ)・医師の診察など

※今年度も尿検査における食塩摂取量推定調査を集団健診で行います。

■対象者に、健診申込書を郵送します。申込書に同封されている返信用封筒にて、郵送でお申し込みください。また、保険年金課、吉田・大滝・荒川総合支所市民福祉課、各保健センター、各公民館の窓口でも申し込みができます。お住まいの地域にかかわらず、どの会場でも受診できます。ただし、申し込みの人数等により、ご希望の健診日に受診できない場合がありますのでご了承ください。

※人間ドックを受診される方は、健診を受けられません。

☎保険年金課☎25-5201

吉田・大滝・荒川総合支所市民福祉課

吉田☎72-6082 大滝☎55-0863

荒川☎54-2395

### がん検診が受けられます

胸部レントゲン撮影(肺がん検診・結核健診)、大腸がん検診、前立腺がん検診、肝炎ウイルス検診が、集団健診の各会場で行われます。これらの検診は、加入している医療保険に関係なく、対象の年齢の方はどなたでも受診できます。また、事前の申し込みは不要です。対象年齢など詳しくは「平成30年度秩父市健康カレンダー」の18ページをご覧ください。

■・☎秩父保健センター☎22-0648

吉田保健センター☎77-1112

大滝保健センター☎55-0102

荒川保健センター☎54-2231



# 10月1日(月)～31日(水) 個別健診指定医療機関

中央	あいおいクリニック、あさひ診療所、 あらいクリニック、井上医院、 内田医院、大谷津医院、 クリニック公園ばし、 健生堂医院、近藤医院、関根医院、 高橋内科クリニック、秩父市立病院、 秩父生協病院、秩父第一病院、 秩父脳外科内科クリニック、 蓮沼医院、松本クリニック、三上医院	影 森	石塚内科胃腸科医院、片田医院、 秩父病院、本強矢整形外科病院
		吉 田	新井医院、上吉田医院
		大 滝	秩父市大滝国民健康保険診療所
		荒 川	浅海医院、三上医院
		横瀬町	荒船医院、荻原医院、松田医院
原 谷	石塚クリニック、倉林外科胃腸科医院、 五野上医院、山田クリニック	皆野町	金子医院、清水病院、松本医院、 みなの整形外科医院
		長瀬町	倉林医院、長瀬医新クリニック、南須原医院
高 篠	金子クリニック、水野医院	小鹿野町	小鹿野中央病院、鈴木内科眼科クリニック、 堤医院、原医院、本間医院、 横田内科・呼吸器科クリニック

個別健診では、胸部レントゲン撮影・心電図・がん検診を一緒に受診できません。これらの検査を受診希望の方は、集団健診を受診してください。

## もっと詳しく検査したい 人間ドックを受けましょう

国保に加入の35歳以上の方

**対象** 次の条件を全て満たす方

① 検診日に国民健康保険の資格を取得してから6か月以上経過している方

② 検診日に満35歳以上の方

③ 申請時に国民健康保険税を完納している世帯に属する方

**補助額** 28,000円(年度1回)

**申請** 受診前に申請してください。

希望の指定医療機関に申し込み、予約後に保険証を持参して保険年金課もしくは吉田・大滝・荒川総合支所市民福祉課窓口で申請してください。申請は受診日の前月1日から受け付けます。

受診時に検診料から補助額が差し引かれる「人間ドック検診利用券」を交付します。

**● 特定年齢人間ドック**

平成30年度中に満50歳・満60歳になる方は、補助額が30,000円になります。



後期高齢者医療保険に加入の方

**対象** 次の条件を全て満たす方

① 検診日に6か月以上市内に在住し、後期高齢者医療保険の被保険者の資格を有する方

② 申請時に後期高齢者医療保険料を完納している方

**補助額** 28,000円(年度1回で、検診額が28,000円未満の場合はその金額)

**申請** 受診後に申請してください。人間ドック検診料の領収書、検診結果表の写し、印鑑を持参し、保険年金課窓口で申請してください。口座振込のため、金融機関名と口座番号がわかるもの(通帳など)をご持参ください。

補助金の受取代理

(後期高齢者医療保険に加入の方)

左の一覧で※印のついている医療機関では、補助金の申請をご本人に代わり、医療機関が行う「受取代理制度」を採用しています。ご本人は人間ドック検診料と補助金の差額のみを支払います。詳しくはお問い合わせください。

**!** 人間ドックと健診のどちらか1つの助成しか受けられません。ご注意ください。

**申・問** 保険年金課 ☎25-15201  
吉田・大滝・荒川総合支所市民福祉課  
吉田 ☎72-16082  
大滝 ☎55-10863  
荒川 ☎54-12395

### 人間ドック補助制度対象検査項目

一般理学的検査・身体計測・心電図検査・肺機能検査・聴力検査・眼科系検査・腹部超音波検査・尿一般検査・血液学的検査・血清学的検査・生化学的検査・糞便検査・胸部X線検査・消化器系(食道・胃・十二指腸)X線検査・面接の全項目  
※がん検診等、オプション部分は自己負担です。

### 指定医療機関一覧(順不同)

※国保町立 小鹿野中央病院	小鹿野町小鹿野300 ☎75-2332
埼玉医科大学病院	入間郡毛呂山町毛呂本郷38 ☎049-276-1550
※高橋内科クリニック	秩父市中村町3-3-36 ☎27-0155
※秩父病院	秩父市和泉町20 ☎22-3022
※秩父生協病院	秩父市阿保町1-11 ☎23-1300
秩父第一病院	秩父市中村町2-8-14 ☎25-0311
藤間病院 総合健診システム	熊谷市末広2-138 ☎048-522-0600
皆野病院	皆野町大字皆野2031-1 ☎62-6300

今年度、あらいクリニックは人間ドックを行いません。  
※後期高齢者医療保険制度で補助金の申請を本人に代わり、医療機関が行う「受取代理制度」を採用する病院

## 人権擁護委員制度を

### ご存じですか？

6月1日は、人権擁護委員法が施行された日です。

#### ○人権擁護委員ってどんな人？

人権擁護委員は、法務大臣が委嘱した民間のボランティアの人たちです。この制度は、日ごろ、地域に根ざした活動を行っている民間のボランティアの人たちが、地域の中で人権思想を広め、人権侵害が起きないように見守り、人権を擁護していくことが望ましいという考えから設けられたものです。

現在、約1万4千人（秩父市は9人）の委員が全国の市町村に配置され、講演会や座談会を開催したり、法務局や市役所等の人権相談所で市民の皆さんからの相談を受けるなど、積極的な活動を行っています。皆さんの一番身近な相談相手です。

#### ○人権相談所のご案内

さいたま地方法務局秩父支局と市では、人権擁護委員による人権相談所を開設しています。（詳細は25ページをご覧ください）

人権に関する悩み事などお気軽にご相談ください。相談は無料で秘密は守られます。

問 さいたま地方法務局秩父支局

☎ 22-10827

総務課 ☎ 22-12251

## 人権擁護委員のご紹介



土屋 米男氏  
(番場町)



多田みどり氏  
(日野田町)

両氏は、秩父市議会12月定例会で議会の同意を得て、人権擁護委員として法務大臣に推薦、4月1日付で委嘱されました。

問 総務課 ☎ 22-12251

## 平成29年度情報公開制度・個人情報保護制度の運用状況

### 情報公開制度

- 公文書の公開請求等件数
- 市民等の公開請求 34件
- 市民等以外の公開申出 20件
- 請求等に対する決定内容
- 公開 47件
- 部分公開 7件

### 個人情報保護制度

- 個人情報保護の開示請求件数 1件
- 請求に対する決定内容
- 開示 1件

市 市役所本庁舎1階情報提供コーナーで閲覧できます。

問 総務課 ☎ 22-12251

## 新町会長さんのご紹介

次のとおり町会長の交代がありましたので、お知らせします。（平成30年4月16日現在。敬称略）

町 会 名	会 長 名
中 村 町	岩 田 雄 一
阿 保 町	新 井 清 久
大 野 原	新 井 剛 一
上 寺 尾	宮 田 義 孝
下 寺 尾	若 林 理 幸
下 蒔 田	内 田 和 之
中 蒔 田	上 原 正 之
上 蒔 田	根 岸 秀 雄
田 村	鳶 田 勝 次
旭	阿 左 美 義 久
上 田 野	井 上 和 雄
贄 川	籠 島 建

## ご存じですか？

### 民生委員・児童委員、主任児童委員

皆さんがお住まいの地域に、民生委員・児童委員、主任児童委員と呼ばれる方が、日々社会福祉の増進のために、地域住民の立場から生活や福祉全般に関する相談・援助活動を行っています。

毎年5月12日は「民生委員・児童委員の日」とし、18日までの期間は特に活動を広める取り組みを行っています。今後も、常に地域住民の立場に立ち、さまざまな人と連携・協力しながら、誰もが安心して生活できる地域社会づくりのために活動を続けます。

福祉のことで困ったときは、お住まいの地域の民生委員・児童委員や、子どもたちのことを中心に相談・援助活動を行う主任児童委員までお気軽にご相談ください。

お住まいの地域の民生委員・児童委員、主任児童委員が分からない方は、お問い合わせください。

問 社会福祉課 ☎ 25-5204



## 新教育長のご紹介

### 教育委員会教育長

倉澤氏は、市議会3月定例会において議会の同意を得て、4月1日付で、久喜市長から秩父市教育委員会教育長に任命されました。



倉澤 俊夫氏  
(上野町)

### <新谷氏、教育長を退任>

新谷喜之氏(熊木町)は3月31日付で、教育長を退任されました。新谷氏は平成27年4月から3年間教育長を務められました。



森栄氏(第二方面隊 方面隊長…大野原)は34年間の長きにわたり、消防団員として地域消防、防災力向上のため献身的な活動を行い、その功績が認められ、3月7日、消防庁長官より永年勤続功労章を受章しました。



森 栄氏  
(大野原)

### 永年勤続功労章 を受章

3月31日をもって、秩父市消防団長浅見健氏が退任され、4月1日より、同副団長(大滝荒川方面隊長)平野宣夫氏が就任しました。今後とも秩父市消防団へのご理解ご協力をお願いします。  
問 危機管理課 ☎22-2206



平野 宣夫氏  
(荒川上田野)

秩父市消防団長が  
代わりました



近年では、全国的にも異常気象が叫ばれ、局地的なゲリラ豪雨や竜巻など想定外の難しい気象災害の発生が危惧されています。秩父でも平成26年2月の積雪98cmの大雪災害は記憶に新しいところです。秩父には、1,110か所もの土砂災害警戒区域があり、大雨が降ったときには、いつ土砂災害が発生してもおかしくない状態です。

### 市民の皆さんの安全・

安心を守り抜く!

市長 久喜 邦康



「和を以って  
貴しと為す」

このような中、地勢の違う埼玉県東部の幸手市と県西部の秩父市は、「非常災害時等における相互応援に関する協定」を新年度が始まった早々の4月4日に締結いたしました。

平地である幸手市では、内水氾濫や茨城県南部地震、山間地である秩父では、土砂災害や関東平野西縁断層帯地震と異なる災害の被害が想定されています。

万が一の場合には、食料や飲料水、医療や車両の提供、職員の派遣や被災者の受け入れなどをお互いに助け合うこととしています。埼玉県内の自治体同士の災害時

応援協定は県内初めてのことで、これを契機に、県内外の自治体や企業の皆さんとも相互応援していくとともに、自主防災・防犯組織を中心とした防災訓練の実施等を通じ、自助、共助、公助を基本に、引き続き市民の皆さんの安全安心を第一に政策を推進してまいります!

### お気軽にお越しください! ふらっと市長室

●6月29日(金)

9:00~10:00 大滝総合支所

11:00~11:30 本庁舎1階

※日程は変更となる場合があります。

問 秘書広報課 ☎22-2201

ポテくまのテーマソング「ポテくまマーチ」発売中!

市役所総合窓口、吉田・大滝・荒川総合支所でCD1枚500円にて販売



# 市職員人事異動

平成30年4月1日付で市職員の人事異動がありましたので、課所長職以上についてお知らせします。

## 部長級相当職

### ▼配置換

- ▽産業観光部長 鈴木日出男
- ▽大滝総合支所長 横田好一
- ▽荒川総合支所長 山岸剛

### ▼昇格

- ▽市民部長 上林敏一
- ▽保健医療部長 浅香貴雄
- ▽吉田総合支所長 小池健
- ▽議会事務局長 青野孝司

## 次長級相当職

### ▼配置換

- ▽総務部次長兼総務課長 林昭弘
- ▽総務部技監兼工事検査課長 森下今朝八郎
- ▽財務部専門員兼財政課長 高橋互
- ▽環境部技監 大澤太郎
- ▽市民部次長兼秩父図書館長 宮前房男
- ▽市民部専門員兼生涯学習課長 松本直子
- ▽福祉部次長兼こども課長 北堀芳明

- ▽産業観光部次長兼農政課長 江田正広

- ▽地域整備部専門員兼 道路管理課長 萩原明

- ▽吉田総合支所副支所長兼 地域振興課長 柳原徳男

- ▽荒川総合支所副支所長兼 地域振興課長 浅賀照夫

- ▽市立病院事務局次長兼 大滝国民健康保険診療所事務局長 岸敏男

- ▽教育委員会事務局次長兼 学校指導監 千島裕夫

- ▽市長室次長兼地域政策課長 引間淳夫

- ▽総務部専門員兼人事課長 笠原義浩

- ▽財務部専門員兼資産税課長 上林晃

- ▽環境部技監兼 下水道センター所長 松岡由治

- ▽市民部専門員兼 秩父宮記念市民会館長 横田佳子

- ▽福祉部専門員兼 秩父地域包括支援センター所長 池田幸代

- ▽保健医療部専門員兼 地域医療対策課長 浅見芳弘

- ▽保健医療部専門員兼 保険年金課長 松本靖

- ▽市立病院看護部看護部長 岸由紀子

- ▽教育委員会事務局専門員兼 学校教育課長 諸敦夫

- ▽農業委員会事務局長 斎藤隆夫

## 課長級相当職

### ▼配置換

- ▽危機管理課長 井上和夫
- ▽情報政策課長 堀宏行
- ▽下水道課長 大森圭治
- ▽市民スポーツ課長 川田幸一
- ▽障がい者福祉課長 坂本雄司
- ▽高齢者介護課長 松村浩之
- ▽吉田総合支所 市民福祉課長 浅見一男
- ▽大滝総合支所 市民福祉課長 根津均
- ▽市立病院看護部 副看護部長 飯島玲子

- ▽市立病院看護部 副看護部長 関田嘉子
- ▽教育総務課長 山越達也
- ▽教育研究所長兼 学校教育課主席主幹 大場正幸

- ▽市立病院看護部 副看護部長 関田嘉子
- ▽教育総務課長 山越達也
- ▽教育研究所長兼 学校教育課主席主幹 大場正幸

- ▽市立病院看護部 副看護部長 関田嘉子
- ▽教育総務課長 山越達也
- ▽教育研究所長兼 学校教育課主席主幹 大場正幸

- ▽市立病院看護部 副看護部長 関田嘉子
- ▽教育総務課長 山越達也
- ▽教育研究所長兼 学校教育課主席主幹 大場正幸

- ▽市立病院看護部 副看護部長 関田嘉子
- ▽教育総務課長 山越達也
- ▽教育研究所長兼 学校教育課主席主幹 大場正幸

## 平成30年3月31日付退職者

- ▽部長級相当退職者 加藤伸之、江田和彦、新井和美、
- ▽次長級相当退職者 山野雅生
- ▽課長級相当退職者 関河葉子、高野久美子、中山君恵

## 市立病院職員を募集します

採用予定職種 (平成31年4月1日採用)

・看護師 8人程度

※受験資格等は、実施要項(市HPにも記載)でご確認ください。

### ●試験

とき 6月22日(金)

ところ 市立病院

### 実施要項の配布

市立病院管理課(土・日・祝日を除く午前8時30分～午後5時15分)

受付期間 5月11日(金)～5月30日(水)

- ①持参 5月13日(日)・19日(土)・20日(日)・27日(日)を除く午前8時30分～午後5時15分(12日(土)・26日(土)は、正午まで)
- ②郵送 期間内必着

市立病院管理課

☎23-0611

☎23-0650





# 5月は「自転車マナーアップ強化月間」です

「自転車も のれば車の なかまいいり」



## 運動の重点目標

① 自転車交通ルールの順守およびマナーの向上

自転車は、車道が原則、歩道は例外です。車道では、左側端に寄って通行しましょう。飲酒運転・2人乗り・傘差し・携帯電話やスマートフォンの使用など危険な運転は絶対にやめましょう。

② 自転車の点検整備の促進

自転車を利用する前に、自己点検を行うように努めましょう。

また、自転車店で年に1度は点検整備を受けるようにしましょう。

③ 自転車損害保険への加入促進

4月1日より、自転車損害保険に加入することが義務付けられました。自転車損害保険は、自動車保険などの特約として契約することができます場合があります。また、自転車店や交通安全協会でも取り扱っています。

④ 自転車乗用時のヘルメットの着用促進

いのちを守る自転車ヘルメットを家族みんなで着用しましょう。埼玉県によると、もし自転車ヘルメットを着用していれば、死亡事故に至らなかった可能性のある事故が、過去2年間に27件起きています。秩父警察署によると、もしヘルメットを着用していれば、けがの程度が軽減された可能性のある人身事故が複数発生しているそうです。自転車ヘルメットを着用することは、「自分の身は自分で守る」ことにつながります。

秩父市では、自転車ヘルメットの購入費用を補助しています。詳しくは、下段をご覧ください。質問 市民生活課 ☎ 26-1133

## 公共工事の入札結果 (税込500万円以上)

入札契約方法	契約日 【完成予定】	事業名 【事業場所】	契約金額 【予定価格】 (税込/円)	率※	契約業者	工事担当課
一般競争入札	3月2日 【3月】	秩父市下水道ストックマネジメント計画策定業務委託(管路施設) 【秩父市公共下水道区域内】	53,676,000 [56,055,240]	95.76%	(株)アスコ大東 埼玉支店	下水道課 ☎25-5218

※印：一般競争入札、指名競争入札は「落札率」、随意契約は「契約率」を表します。  
 問 工事の内容…表中の工事担当課、契約関係…契約課 ☎25-5216

## 自転車ヘルメット着用促進事業協力事業所 (秩父郡市内24事業所)

	店舗名	電話番号
秩父市	出浦輪店	23-0510
	高柳輪業	22-0715
	田口輪店	22-3684
	浜田輪店	22-3092
	房野輪店	22-1232
	猫八モーターズ	22-3667
	柳澤モーターサイクル	22-3682
	山田サイクル	22-0857
	カインズホーム秩父店	25-1777
	太幡商会	62-0536
	コメリ ハード&グリーン 秩父太田店	62-5700
	タカハシサイクル	22-1357
	(有)丸竹商店	22-0520
	高野商会	24-2012
新井輪店	77-0041	
横瀬町	赤岩輪店	22-3729
皆野町	(有)野口商会	62-0609
	沢口サイクル	62-0160
長瀬町	コメリ ハード&グリーン 長瀬店	69-1037
小鹿野町	関口自動車	75-0096
	奈倉輪業	75-0345
	Jマート 小鹿野店	75-0208
	コメリ ハード&グリーン 小鹿野店	72-7462
	町田輪店	75-0854

## 自転車乗車用ヘルメットの購入費用を補助しています!

対象 市内に住所を有する方(市税を滞納している方を除く)

※平成29年4月1日以降に購入したヘルメットが対象

助成金額 最大2,000円

申請の際に必要なもの

- ① 秩父市自転車ヘルメット着用促進補助金交付申請書兼請求書
- ② 申請者の免許証・保険証などの身分証明書
- ③ 申請者の印鑑
- ④ 通帳やキャッシュカードなど補助金の振込先がわかるもの

問 左表に記載の協力事業所でヘルメットを購入する際、所定の申請書に店舗の証明を受けた上で、必要事項を記入し、市民生活課へ提出してください。

問 市民生活課 ☎ 26-1133

# 税のお知らせ

## 軽自動車税の減免

**対象** 障害者手帳等をお持ちの方のために使用される軽自動車等で、一定の要件を満たす場合  
**申請に必要な書類等**

(未納の) 納税通知書・運転者の運転免許証・印鑑・障害者手帳等・申請者の身分を証明できるもの  
**申** 5月初旬発送の軽自動車税納税通知書到着後、必ず納期限(5月31日(木))までに市民税課または、吉田・大滝・荒川総合支所市民福祉課へ申請してください。  
**問** 市民税課 ☎ 22-2209

## 平成30年度の所得課税(非課税)証明書は、6月1日(金)から交付します

本人と同一世帯以外の方が申請する場合は委任状が必要です。

**問** 市民税課 ☎ 22-2209  
吉田・大滝・荒川総合支所税務担当

吉田 ☎ 77-1113  
大滝 ☎ 55-0101  
荒川 ☎ 54-2111



## 税務関係証明書請求時の身分確認書類について

所得課税証明書、評価証明書、納税証明書など税務関係証明書の請求の際には、本人確認のため、運転免許証、パスポート、身体障害者手帳など**官公署が発行した顔写真付の身分証明書が必要**です。お持ちでない方は、事前にお問い合わせください。

**問** 市民税課 ☎ 22-2209  
資産税課 ☎ 25-6076  
収納課 ☎ 22-2210

## 軽自動車税を口座振替で納めている方へ

5月31日(木)の納期限から6月上旬に軽自動車税納税証明書(車検用)を申請する場合には、申請の際に、軽自動車税の引き落とし額を記帳した「通帳」をお持ちください。軽自動車税納税証明書(車検用)の発行には、軽自動車税を納めたことを確認する必要がありますが、金融機関から市へ引き落としの報告が届くまでの間、納税の確認ができません。納税の確認ができない場合、納税証明書(車検用)を発行することができませんので、ご理解とご協力をお願いします。

なお、口座振替で納税した方には、6月中旬に納税証明書を郵送します。

### 市税等の納付は口座振替が便利!

市税等(市県民税、固定資産税・都市計画税、軽自動車税、国民健康保険税)は口座振替による納付をお勧めします。申し込み方法等詳しくはお問い合わせください。

**問** 収納課 ☎ 22-2210

## スマートフォン決済アプリ

### Pay B で納税できます!

Pay Bとは、スマートフォン決済アプリ(無料)を利用し、納付書に印刷されているコンビニ収納バーコードを読み取り、アプリに登録したご自分の口座から市税等の納付ができるサービスです。



### 対象税目

- ・市県民税(普通徴収分)
- ・固定資産税・都市計画税
- ・軽自動車税
- ・国民健康保険税

### 利用可能な金融機関(預貯金口座)

埼玉りそな銀行、武蔵野銀行、ゆうちょ銀行、みずほ銀行 ほか

### 納付手続きに必要なもの

- ・コンビニ収納用バーコードが印刷された納付書
- ・スマートフォン(タブレット端末も可)
- ・アプリケーション Pay B 等

※利用可能金融機関や利用方法について、詳しくはHPをご覧ください。

### HP「ペイビー」で検索!

### ご利用の際の注意事項

- ・領収証書は発行されません。領収証書や軽自動車税納税証明書(車検用)を必要とする場合は、納付書裏面記載の金融機関やコンビニエンスストア等の窓口で納付してください。
- ・納付書のバーコードが読み取れない場合またはバーコード印字がない場合(金額が30万円を超えるもの)は利用できません。
- ・納付書のバーコードの使用期限を過ぎると利用できません。
- ・アプリのダウンロードおよび利用にかかるパケット通信料はご本人負担となります。


**問** 収納課 ☎ 22-2210



## 中小企業者の皆さんへ 融資制度をご利用ください！

融資利率等は改定される場合がありますので、申し込み前に必ずご確認ください。

☎企業支援センター ☎21-5522

中小企業振興資金(秩父市ハイパワー資金)	
【取扱金融機関】商工中金熊谷支店および、埼玉りそな銀行、武蔵野銀行、埼玉縣信用金庫、足利銀行、東和銀行の各秩父支店	
資金用途	運転資金・設備資金 (借入金の返済、税金の支払いは対象外となります。)
主な申込要件	①市内に店舗、工場もしくは事業所(法人の場合は本社)を有している、または新たに有しようとしていること ②市税を完納していること ③本制度による融資を過去に受けている場合は、その融資を完済していること
融資限度額	運転、設備合わせて2,000万円
利率	融資実行時の長期プライムレートと同率 ※利率の2分の1を限度として、融資額に対する年1%分の利子を市が予算の範囲内で補助します。 (平成30年3月末現在の長期プライムレート1.0%)
融資期間	運転5年以内・設備7年以内(いずれも据置6か月以内)
担保	必要に応じて
保証人	【商工中金】原則1人以上 【他の金融機関】協議による
信用保証	【商工中金】必要に応じて 【他の金融機関】原則必要
 ハイパワー資金の複数利用が可能になりました。現在利用中の事業主さんもぜひご利用ください。(同一金融機関に限ります)	

小口融資制度・特別小口融資制度		
【取扱金融機関】埼玉りそな銀行、武蔵野銀行、埼玉縣信用金庫、足利銀行、東和銀行、埼玉信用組合の各秩父支店		
名称	小口融資制度	特別小口融資制度
主な申込要件	①継続して1年以上市内に住所および事業所(法人の場合は本社)を有し、かつ、同一事業を営んでいること ②市税を完納していること ③許認可等が必要な業種の場合、有効な許認可等を受けていること	左記に加えて ①常時使用する従業員が20人(商業、サービス業は5人)以下であること ②本制度による保証の他に埼玉県信用保証協会の保証を付した借入金のないこと ③市県民税の所得割(法人は法人税割)があること
融資限度額	運転、設備合わせて1,000万円	
利率	年1.65% ※市で行う利子補給制度の対象となります。各事業所に対し、年間支払利子の20%(日本政策金融公庫の国民生活事業融資制度と合わせて上限10万円)を市が予算の範囲内で補助します。 20%の利子補給を受けた場合、実際に負担する利率は1.32%です。	
融資期間	運転5年以内(据置6か月以内) 設備7年以内(据置12か月以内)	
担保	必要に応じて	不要
保証人	個人：原則として不要 法人：原則として代表者	不要
信用保証	年0.32%~1.59% (埼玉県信用保証協会の審査により決定)	年0.7%~0.8% (埼玉県信用保証協会の審査により決定)
当初契約どおりの融資期間内に完済すると、信用保証料の全額を市が補助します。		

## 市有住宅「市有井ノ尻住宅」空家入居者募集

井ノ尻住宅B棟を市有住宅に変更して管理運営を行います。従来よりも入居基準が緩和され、より多くの方に入居していただける住宅です。

受付期間 5月21日(月)~25日(金)

### 申込者の資格

- ①市民税の滞納がないこと
  - ②入居しようとする世帯全員の収入月額が、10万4千1円以上であること
  - ③申込者本人を含む同居世帯の全員が、暴力団員ではないこと
- ※親族要件(同居する親族があること)、住宅に困窮している要件は、廃止になりました。

住宅名[募集戸数] (所在地)	住宅の詳細
井ノ尻 [1戸] (中村町3-8-9)	間取り：3LDK (H15築) 家賃：一律60,000円 駐車場：3,000円 (1戸1台)

入居予定時期 8月ごろを予定

※申込者数多数の場合は抽選

※申込書は期間前にも配布 (HP掲載)

☎・☎建築住宅課 ☎26-6869

## 市営住宅入居者募集

受付期間 5月21日(月)~25日(金)

### 申込者の資格

- ①市内に住所または勤務地があり、市税等の滞納がないこと
- ②同居する親族があること
- ③入居する世帯全員の収入の総額が、基準の範囲内にあること
- ④明らかに住宅に困っていること
- ⑤申込者本人を含む同居世帯の全員が、暴力団関係者ではないこと

住宅名[募集戸数] (所在地)	住宅の詳細
井ノ尻 [1戸] (中村町3-8-9)	間取り：3DK (H13築) 家賃：24,100円~47,300円 駐車場：3,000円 (1戸1台)
柳田 [1戸] (柳田町10-4)	間取り：3DK (H5築) 家賃：20,900円~41,100円 駐車場：3,000円 (1戸1台)

入居予定時期 8月ごろを予定

※申込者数多数の場合は抽選

※申込書は期間前にも配布 (HP掲載)

☎・☎建築住宅課 ☎26-6869

吉田・大滝・荒川総合支所地域振興課

吉田 ☎72-6083 大滝 ☎55-0861

荒川 ☎54-2114

# 森林資源を活かし、秩父地域を元気にする活動に補助金を交付！

秩父地域1市4町と、国、県、林業関係者で組織する「秩父地域森林林業活性化協議会」による、木材利用の推進、森林産業への支援、人材育成・雇用への支援、イベント支援を目的とした補助事業を募集します。

**事業名** 秩父地域森林活用等創出支援事業

**対象事業** 下表のとおり（平成30年4月1日から平成31年3月31日までに実施する事業）

**対象者** 森林組合、林業事業者、木材関係者、特定非営利活動法人、住民の組織する団体等

**補助要件**  
 ・補助金の交付が終了した後、複数年にわたり活動が継続できること  
 ・活動内容や技術等に関する情報を広く公開すること など

**応募方法** 申請書を5月14日(月)～6月29日(金)までに、森づくり課に提出してください。様式は森づくり課にあります。（HP「森の活人」からもダウンロードできます）

**交付決定** 応募内容を協議会で審査し、予算の範囲内で決定します。（7月下旬予定）

〒370-0000 秩父地域森林林業活性化協議会事務局（森づくり課内） ☎22-2369

①公共施設や民間住宅等での木材利用の推進	
補助の目的	秩父産木材の利用促進および普及啓発を図る。
補助対象経費	秩父産材の年間使用量の、材積が5立方メートル以上または施工面積50平方メートル以上 ※秩父材の証明書類が必要などの各要件あり
補助率	定額
補助金限度額	1事業者につき20万円
こんな事業にオススメ！	●秩父材を使った住宅の新築・リフォームをしたい！ ●事務所の木質化をしたい！ ※施工場所、事業者の地域制限なし！他の補助金との併用も可能です！！

②新たな森林産業への支援	
補助の目的	秩父圏域の豊富な森林資源を活用し、特産品化を進め、新たな森林産業の育成を図る。
補助対象経費	謝金、旅費、需用費、役務費、委託料、使用料、賃借料
補助率	10/10（補助対象経費20万円以下の部分） 1/2（補助対象経費20万円を超える部分）
補助金限度額	1事業につき100万円
こんな事業にオススメ！	●秩父産材による家具、木工品などの開発をしたい！ ●秩父特有の森林資源を活かした特産品の開発をしたい！

③森林・林業分野における人材育成・雇用への支援	
補助の目的	秩父圏域の豊富な森林資源を活用し、特産品化を進め、新たな森林産業の育成を図る。
補助対象経費	謝金、旅費、需用費、役務費、委託料、使用料、賃借料
補助率	10/10（補助対象経費20万円以下の部分） 2/3（補助対象経費20万円を超える部分）
補助金限度額	1事業につき100万円
こんな事業にオススメ！	●従業員に資格を取得させて人材育成につなげたい！ ●就職セミナーに出展したい！ ●高等学校等で未来の担い手を育てる出前講義を実施したい！

④森林・林業に関連するイベントへの支援	
補助の目的	秩父圏域における森林・林業の活性化やPRを図る。
補助対象経費	謝金、旅費、需用費、役務費、委託料、使用料、賃借料
補助率	定額
補助金限度額	1事業につき10万円
こんな事業にオススメ！	●地域内外で、秩父の森や木をPRするために出展したい！ ●木育イベントや林業体験などを開催して秩父の森や木のファンを増やしたい！

※①～③の補助メニューは、継続事業と認められる場合、平成30年度から数えて3回までの限定となりますのでご注意ください。

## 第60回 秩父宮記念 ミュージアの森チャレンジ ロードレース大会 交通規制のお知らせ

**とき** 平成30年6月10日(日)

交通止め規制時間（図参照）  
 A区間：午前9時～正午 B区間：午前9時～午前11時30分（予定）（交通規制予告看板あり）  
 ※最終走者が通過後に解除となります。ご迷惑をお掛けしますが、ご理解とご協力をお願いします。

〒370-0000 市民スポーツ課 ☎25-5230

至 小鹿野町 テニスコート  
 南口 規制時間 9:00～11:30  
 至 久那  
 至 田村 規制時間 9:00～11:30  
 至 園福寺 規制時間 9:00～11:30  
 大会会場 B  
 ミュージアの泉 規制時間 9:00～12:00  
 野外ステージ ●音楽堂  
 展望すべり台  
 札所23番 ●音楽寺  
 至 公園橋  
 A ——— 9:00～12:00 規制時間  
 B ..... 9:00～11:30 規制時間



## 光化学スモッグにご用心!

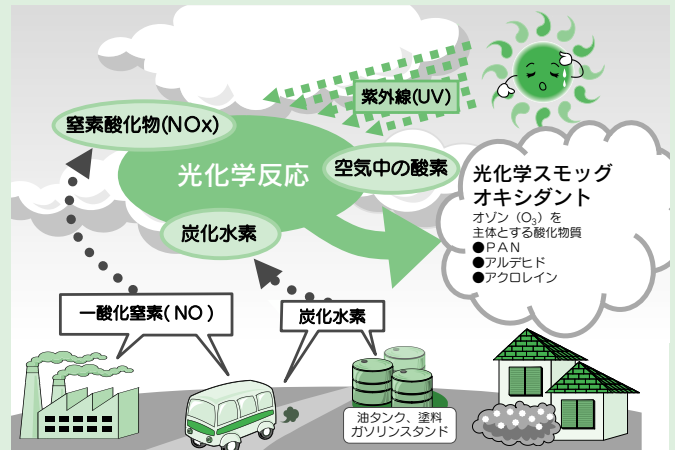
5月から9月にかけて、光化学スモッグが発生しやすい時期となります。特に晴れて日差しが強く、気温が高くて風の弱い日は要注意! 光化学スモッグは、目や喉の粘膜に刺激を与え、健康被害を引き起こす原因となります。

### ◎注意報が発令されたら

- ・屋外での激しい運動は避けましょう。
  - ・目などに刺激を感じたらすぐ家に入りましょう。
  - ・病弱な人、乳幼児、お年寄りなどは、健康な成人よりも被害を受けやすいので注意しましょう。
- ※被害を受けたときは、市役所までご連絡ください。

### ◎発生を知らせる連絡体制

光化学オキシダント濃度が0.12ppm以上になると「光化学スモッグ注意報」が発令されます。この場合、市は直ちに関係機関へ通報し、市民の皆さんへは市の防災行政無線等によりお知らせします。



また、安心安全メールを受信している方には、携帯電話のメールで情報を配信します。

☎生活衛生課 ☎25-5202

### 光化学スモッグ情報はこちらでも確認できます

埼玉県環境部大気環境課ウェブページ

「埼玉県の大気状況」

<http://www.taiki-kansi.pref.saitama.lg.jp/>

「光化学スモッグ情報」(携帯電話用サイト)

<http://www.taiki-kansi.pref.saitama.lg.jp/m/> (各社共通)

## 6/1(金)~6/7(木) 第60回水道週間

「水道水 安全 おいしい 金メダル」をスローガンに、水道週間を実施します。日常生活に欠かせない水道について、皆さんの理解と関心を深めるため、この期間を利用して、啓発イベントを予定しています。この機会に水道の貴重さをもう一度考えてみませんか?

水道週間にあわせて「秩父の水道水」をPRするため、イベントを予定しています。



昨年の水道週間イベントの様子

☎秩父広域市町村圏組合水道局経営企画課

☎25-5221

HP <http://www.c-kouiki.jp/wd/>

## PM2.5情報をお知らせします

微小粒子状物質(PM2.5)による大気汚染が懸念されていますが、埼玉県では県内の大気測定局において常時監視結果を毎朝8時、正午および夕方5時に公表し、PM2.5の濃度が暫定指針平均を超える恐れがある場合、注意喚起を行うこととしています。

市においては、埼玉県の注意喚起情報を基に防災行政無線、市の☎および安心安全メールにより市民の皆さんに注意を呼び掛けます。その場合は次の対応を心掛けてください。

- ・不要不急の外出を減らしましょう
- ・屋外での長時間の激しい運動を減らしましょう
- ・換気や窓の開閉を必要最小限にしましょう

※呼吸器系や循環器系の疾患のある方、子どもや高齢の方は影響を受けやすく、個人差も大きいと考えられるため、特に体調の変化に注意してください。

☎生活衛生課 ☎25-5202

### PM2.5の測定結果について

埼玉県ホームページ

<http://www.pref.saitama.lg.jp/page/pm25.html>

「都市鉱山からつくる みんなのメダルプロジェクト」にご協力を!

お問い合わせは、生活衛生課(☎25-5202)へ

# オレンジカフェ開催します



「オレンジカフェ」は、認知症の人やその家族、地域住民、医療や介護等の専門職など、地域の誰もが参加でき、楽しく過ごしながら、仲間づくりや情報交換のできる場所です。

認知症になっても安心して生活が送れる地域づくりの一環として、地域の介護施設や事業所にご協力いただき開催します。

どなたでも参加いただけますので、ぜひお気軽にお出かけください。詳細は下表をご覧ください。

申開催日の1週間前までに各カフェへ

問 秩父地域包括支援センター ☎ 22-2582

カフェ名	開催日時・会場		
オレンジカフェ 「あおば」 小柱196 ☎62-5357	5月18日(金) 午後1時30分～3時 会場：大田公民館	10月19日(金) 午後1時30分～3時 会場：大田公民館	
オレンジカフェ 「まんよう」 下吉田7624-4 ☎26-7515	6月16日(土) 午後2時～3時30分 会場：万葉の郷	10月20日(土) 午後2時～3時30分 会場：万葉の郷	3月16日(土) 午後2時～3時30分 会場：万葉の郷
オレンジカフェ 「グリーンカフェ楓」 荒川上田野766-1 ☎54-3210	6月16日(土) 午後1時30分～3時30分 会場：デイサービスセンター楓	9月15日(土) 午後1時30分～3時30分 会場：デイサービスセンター楓	11月17日(土) 午後1時30分～3時30分 会場：デイサービスセンター楓
オレンジカフェ 「まちなかカフェ ひだまり」 熊木町24-15 ☎25-2077	6月13日(水) 午後1時30分～3時30分 会場：生協ちちぶ在宅介護支援センター	9月13日(木) 午後1時30分～3時30分 会場：生協ちちぶ在宅介護支援センター	11月14日(水) 午後1時30分～3時30分 会場：生協ちちぶ在宅介護支援センター

## ソフトテニス全国大会で 優勝・好成績！

秩父ジュニアS.T.Cスポーツ少年団の浅見竣一郎くんが「6年生の部・男子シングルス」で、吉田実桜さんが「5年生の部・女子ダブルス」で、埼玉県代表として3月に千葉県白子町で開催された全国大会に出場しました。

全国大会ではともに予選を勝ち抜いて、決勝トーナメントに進みました。そして、浅見くんが男子シングルスで見事に優勝し、全国日本一になりました。

また、吉田・黒沢（北本市）ペアも女子ダブルスで全国ベスト32の好成績を収めました。



右：浅見 竣一郎くん（一中1年）  
左：吉田 実桜さん（原谷小6年）

認知症サポーターが、再学習、ステップアップの機会を持ち、さらに地域での活動に役立てることができるよう「認知症サポーター研修会」を今年も開催します。「認知症のことをもっと学びたい」、「地域で何かできることはないか？」など考えている方、ぜひ

### 認知症サポーター研修会を開催します

## 地域包括支援センターだより

介護予防で  
いつまでも  
ハツラツと

問 秩父地域包括支援センター  
☎ 22-2582

	開催日時・会場	内 容
①	6月27日(水) 午後6時30分～8時 歴史文化伝承館1階 研修室	●認知症の方への接し方・対応についてのおさらい 基本を再確認して、ポイントをおさえよう！
②	9月8日(土) 午後1時30分～3時 市役所本庁舎3階会議室 ほか	●徘徊声かけ訓練 徘徊高齢者への声かけ訓練をやってみよう！
③	11月1日(木) 午後6時30分～8時 歴史文化伝承館1階 研修室	●地域でできることを考える 体験や活動事例をヒントに 何ができるかみんなで考えよう！

ご参加ください。ご希望の方は、地域包括支援センターにお申し込みください。  
定員 40人

## 仮想通貨にまつわる 相談が増加しています

仮想通貨とは、国が発行する本物のお金ではなく、インターネット上のお金として決済や送金に使う電子データのことです。

4年前、仮想通貨取引所から顧客の保有する通貨や預り金が消失し、運営会社が破綻した事件で仮想通貨の存在が知られるようになりました。

この事件をきっかけに法規制を強く求められ、昨年4月から仮想通貨交換業者は登録制になりました。

仮想通貨を投機目的で買う人もありますが、高騰した後には急落もあり円やドルに換算した価格は常に変動します。

今年1月、登録審査中の仮想通貨交換事業者が保有していた仮想通貨が不正に外部に送金、消失した事件に見られるように、コンピュータネットワークの安全管理に関する危険もはらんでいます。

「今買えば将来値上がりする」と言われ仮想通貨を購入したが、事業者と連絡が取れなくなった」、「実態不明な外国の仮想通貨の購入を知人から

勧誘される」などの詐欺的な投資の事例も報告されています。

### 消費者へのアドバイス

- ・理解できない取引はきっぱり断りましょう。
- ・「必ずもうかる」という言葉をうのみにしないようにしましょう。

・仮想通貨交換業の登録業者なのか確認しましょう。(金融庁のホームページで確認できます)

**秩父市消費生活センター**  
毎週月～金曜日(祝祭日は休み)  
午前9時～正午、午後1時～4時  
☎25-5200



**見て！聞いて！遊ぼう！**  
**チャレンジ祭り開催！**  
とき 6月3日(日)  
午前10時～午後4時  
ところ ウニクス秩父内  
内容 いろいろな景品が当たる抽選会(先着350人)やチャレンジ祭りオリジナルのゲームで高得点を目指すチャレンジ検定！など。お好みのお菓子や景品をGETしよう！  
チャレンジ祭りに参加しませんか  
「チャレンジ祭り」は、秩父の農産物や地域特産品の魅力をより広く伝えるため、生産者や秩父の商店主が消費者とふれあいながら自社の商品を販売・PRできる地

**次回ナイトバザール**  
とき 6月16日(土)午後7時～  
お楽しみに！

男女共同参画情報

## 男女共同参画週間講演会

### 「音楽と私」を開催！

秩父市出身のピアニスト高橋望氏をお迎えし、音楽の世界での男女共同参画のお話などを中心に、すてきなピアノ演奏ともにご講演いただきます。

とき 6月17日(日)午後2時30分～  
ところ 歴史文化伝承館2階ホール  
定員 200人  
入場料 無料

5月21日(月)から市民生活課、吉田・大滝・荒川総合支所市民福祉課にて入場整理券を配布(定員になり次第締め切り)。  
※駐車場が狭いため、なるべく乗り合わせてご来場ください。

☎市民生活課 ☎26-1133  
✉seikatsu@city.chichibu.lg.jp







みんなが活躍するセーフコミュニティ！

秩父市では、世界基準の安全・安心なまちづくりを進める都市として、セーフコミュニティの国際認証を取得しています。再認証に向けて、セーフコミュニティの活動をさらに推進するため、推進協議会を開催しました。

○推進協議会の開催

3月27日、第10回秩父市セーフコミュニティ推進協議会（会長＝市長）を開催しました。同推進協議会は、町会、警察、消防、医療、福祉、経済、教育、そして行政機関など、市内で事故やケガの予防活動に関わっている37団体の代表者で組織されています。

推進協議会の冒頭では、「質の高い安全・安心なまちを目指して、各所属団体が一丸となり、平成32年度の再認証に向けて活動をさらに推進していく段階である。秩父市が日本一の安全・安心なまちになることを目指して活動の充実に努めたい」という会長のあいさつで始まり、続いて、平成29年度の活動報告、平成30年度のスケジュールなどについて議題が上がり、承認されました。

最後には、今年度中に再認証予定のセーフスクールのスケジュールと現状の活動状況について、説明がありました。



推進協議会の様子

セーフコミュニティの活動は、行政だけでは成り立ちません。関係する団体の方々はもちろんですが、多くの市民の皆さんもご参加いただき、一緒に取り組んでいくことで、市内で発生する事故やケガを1件でも多く予防していくことを目指しています。今年度も、引き続きセーフコミュニティ活動を推進するとともに、各種イベントへの参加や出前講座の実施、市報や回覧での広報活動などを行います。多くの市民の皆さんに活動へ参加していただき、活動の普及やセーフコミュニティ認知度の向上を図っていきます。

二中の取り組み(一例)

 生徒ISS委員会挨拶運動	 打動作によるケガ防止
 小学校への挨拶運動	 ケガ防止の二中ストレッチ運動

○セーフスクールの現状

秩父第二中学校区の秩父第二中学校、花の木小学校、南小学校では、平成27年12月17日から18日にかけて、全国初となる中学校区単位でのインターナショナルセーフスクール（＝ISS）の国際認証を取得しました。

ISSは、安全な教育環境づくりを目指す学校に与えられる国際認証です。学校内でのケガの予防、部活動での安全点検などさまざまな取り組みが行われています。

ISSの取り組みによって、児童・生徒の安全意識の向上などの効果が出てきています。今年11月の再認証に向けて、引き続き、より安全で安心な学校づくりを進めていきます。

花小の取り組み(一例)

PTA関東ブロックでISSを報告	

ISS集会

南小の取り組み(一例)

○ISS動画 YouTubeで公開中(ヘルメット・廊下歩行)

11月28日(火) 南小ISS代表委員会で作成した、ISS動画がYouTubeで11月1日より公開されています。ISSのご指導をいただいている、日本セーフスクール推進機構の白石先生にアップしていただきました。下のリンクからご覧ください。

ISS代表委員会で動画作成	ヘルメット登校

問 教育研究所 ☎22-22446  
危機管理課 ☎22-2206



The Prince Chichibu  
Memorial Civic Hall

# 秩父宮記念市民会館公演のご案内

閩市民会館 ☎24-6000 (火曜休館)

## 林家たい平セレクション「けやき寄席」

秩父市出身の落語家・林家たい平師匠が選抜した面々が、けやきフォーラムに集結！  
落語が初めての方も、大好きな方も、平日の夜は落語の世界へ！

- ①6月4日(月)「林家の会」 出演：林家たけ平、林家ひろ木、林家けい木
  - ②7月12日(木)「新作落語の会」 出演：三遊亭天どん、三遊亭わん丈
  - ③9月21日(金)「若手大喜利でおなじみメンバーの会」 出演：柳家わさび、桂宮治、春風亭昇也
- とき 各日午後6時開場、6時30分開演  
ところ 秩父宮記念市民会館けやきフォーラム 入場料 各回500円(全席自由)  
チケット取り扱い 秩父宮記念市民会館、吉田・大滝・荒川総合支所市民福祉課

落語



## 0さいからのクラシック「音楽のおくりもの」

午後は大人も堪能できます！

今年の2月に開催し大好評だった公演が、再び秩父にやってきます！  
元気いっぱい子どもたちと一緒に楽しめる午前の部と、  
ちょっぴり大人で優雅な雰囲気味わえる午後の部の2回公演です。

- とき 7月28日(土)
- 【わいわいコンサート】 午前10時開場、10時30分開演 (0歳から入場可)  
【アフタヌーンコンサート】 午後1時30分開場、2時開演 (4歳から入場可)
- ところ 秩父宮記念市民会館大ホールフォレスト  
入場料 全席指定 各回大人1,000円、子ども500円 (4歳以上中学生以下)  
チケット取り扱い 秩父宮記念市民会館、吉田・大滝・荒川総合支所市民福祉課  
チケット発売日 5月23日(水)午前9時から

音楽



参加コーナーの様子

国道140号を避けたルートで影森を抜け、浦山歴史民俗資料館方面へ進みます。浦山川にかかる橋を渡り、清雲寺の横を通り上流を目指します。道なりに進むと国道に出るので、武州日野駅へ向かいます。ここでも国道を避けて道の駅あらかわに到着したら休憩です。

### ルート紹介

今回は、ちちぶサイクリングマップ「CLELE」より、西武秩父駅から荒川のそば畑や清流を満喫できるサイクリングルートをご紹介します。

走行距離は約25km程度ですので、初級者には走りやすいかと思えます。往路は登りが多いので、小まめに休憩しながら走ることをお勧めします。復路は下り基調になるため、スピードにご注意ください！



自転車普及推進員  
高山 一成



## 秩父サイクリングだより

帰り道は、今回のルートで最高標高の峠を通ります。そこから先は下り基調の道が続く、荒川寄りの道を走行し荒川総合運動公園付近から国道に戻ります。久那橋と巴川橋を渡り、秩父病院の先にある金仙寺からまっすぐ押堀橋交差点へ向かいます。そこからは国道を走行し西武秩父駅へ戻るとゴールとなります。

5月下旬から6月上旬は、そばの花が新緑と相まって美しい景色を見せてくれます。サイクリング中に食べる手打そばはいつも以上においしく感じることでしよう！

今回紹介したルートの詳細は、ちちぶサイクリングマップ「CLELE」西武秩父駅 STAIRT & GOAL編・清流とそばの里を走る「および秩父市観光」秩父観光ナビ」に掲載されています。  
閩市民スポーツ課 ☎25-5230



ちちぶサイクリングマップ「CLELE」





# 芸術のまち ちちぶ イベントインフォメーション

(6月9日までのイベント)



秩父地域で開催される様々な芸術イベントを紹介します。

問 ちちぶ芸術祭実行委員会事務局  
(生涯学習課) ☎22-0420

## 第8回キヨコイシダ絵画展

とき 5月17日(木)～21日(月)午前10時～午後7時(最終日は午後3時まで)

ところ 矢尾百貨店3階美術サロン

内容 視点を变えて、自由に描いた作品約30点を展示。(入場無料)

## 楽しいクラシック ピアノコンサートvol.10

とき 5月20日(日)午後6時開場、6時30分開演

ところ 歴史文化伝承館2階ホール

内容 音楽史に多大な影響を与えたバッハを中心に演奏。

【出演】鈴木啓三(一般2,000円、高校生以下500円)

問 鈴木 ☎24-1097

## 第87回ビデオ映像のついで

とき 5月27日(日)午後0時30分開場、1時開演

ところ 歴史文化伝承館2階ホール

内容 アマチュア映像作品を上映。スクリーン映像をお楽しみください。(入場無料)

問 映像クラブ秩父新井  
☎23-4199

## 第5回明治大学 マンドリン倶楽部コンサート

とき 6月9日(土)午後4時開場、5時開演

ところ 秩父宮記念市民会館大ホール フォレスト

内容 96年の歴史と伝統、あらゆる音楽に挑戦し続ける日本の代表的学生音楽団体!【ゲスト】山本リンダ、甲斐靖文(音楽監督・常任指揮者)】

チケット 矢尾百貨店5階トラベルサロン、ウニクス秩父2階くまざわ書店、小石川書店にて販売(3,500円、当日券4,000円)

問 明治大学校友会秩父地域支部  
☎25-4165



## ちちぶ芸術祭

### 参加イベント

### 募集



市民の皆さんの芸術文化活動を「ちちぶ芸術祭」参加イベントとして募集し、市報やホームページ等で広く紹介します。

参加できるイベント 秩父地域で7月～10月に開催される市民参加による音楽・演劇・絵画などのさまざまな芸術文化イベント

申込期限 5月24日(木)

問 イベントの日程・内容等の概要に写真を添えて提出してください。(写真・様式は任意)

問 ちちぶ芸術祭実行委員会事務局 (生涯学習課) ☎22-0420

## ご寄附ありがとうございました

次の方から、母子保健推進のために寄附をいただきました。温かな善意に感謝し、ご紹介します。(平成30年3月)

▶3月2日、秩父ライオンズクラブ様(堀泰弘会長)から、高精度デジタル乳児体重計2台

## 5月30日(水)

### 皆さんも参加しましょう!

### 「チャレンジデー2018」

チャレンジデーをご存じですか? チャレンジデーは、5月の最終水曜日に、同じ人口規模の自治体が、当日の午後9時までに、ウォーキングやラジオ体操、水泳や球技などの運動を15分以上行った市民の参加率(%)を競い合うものです。勝つ場合は、秩父市旗を相手の自治体のメインポールに1週間掲揚するという市民総参加型のスポーツイベントです。

今年、5月30日(水)に開催され、対戦相手は愛知県扶桑町に決まりました。

5月30日(水)は、地域の皆さんで散歩をしたり、職場での休憩時間や通勤時・帰宅時にウォーキングを行うなど、ぜひスポーツに取り組んでいただき、勝利を目指しましょう。市報5月号と一緒に配布された参加報告用紙の提出にご協力をお願いします。

問 市民スポーツ課 ☎25-5230







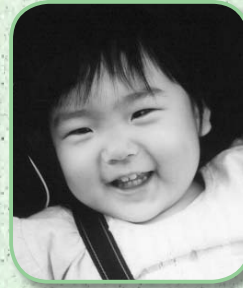
小澤 希歩 ちゃん  
「ねえねみにたいに  
大きくなるよ!!」  
(寺尾)



菅沼 仁菜 ちゃん  
「なーちゃん、だいすき」  
(荒川賢川)



大澤 奏斗 くん  
「お兄ちゃんだいすき♡」  
(山田)



大島 敏栞 ちゃん  
「お散歩大～好き!!」  
(黒谷)



**応募方法**

1～1歳半程度の市内在住のお子さんの写真を同封し、住所・保護者の氏名・電話番号・お子さんの氏名(ふりがな)・性別・生年月日・コメントを明記の上、秘書広報課までご応募ください。(メールの場合は、件名に「わが家のアイドル」、本文に必要事項を入力し、500KB以上の画像を添付の上、[hisyo@city.chichibu.lg.jp](mailto:hisyo@city.chichibu.lg.jp) まで) 抽選に漏れた方も、2歳になる月まで再抽選します。  
※携帯電話のカメラで撮影する場合は、サイズを2M(1080×1920)以上に設定してください。

夢をかなえる 未来にはばたく

**秩父地域の高校**

地域との連携や交流活動に積極的に取り組んでいます!

(皆野高校)

皆野高校は秩父地域唯一の商業高校として53年目を迎えました。現在は県内最小規模の高等学校として、生徒・教員・保護者・地域と一体になりさまざまな交流活動・連携活動・社会貢献活動などに取り組んでいます。

商業の専門高校として、今まで他校と連携した商品開発に取り組んできましたが、昨年度からは学校独自で地域と連携する形で商品開発を行いました。開発した商品は、秩父産にこだわったジビエ肉をメインとしたハンバーガーです。「激推 イノシカバーガー」と命名し、皆様のご協力をいただき13カ所での販売実習に取り組みました。テレビや新聞、ウェブなどにも大きく取り上げられ、生徒による対面販売で販売した個数は1,200個を超えました。



また、3月24日には羊山公園「芝桜の丘」市民ガーデンにて芝桜の植栽に取り組みました。皆野高校に関わるデザインで協力して皆野高校ガーデンを完成させました。



芝桜シーズンなど、これから秩父地域に多くの観光客が訪れます。「激推 イノシカバーガー」の販売を進めると共に秩父の素晴らしさを少しでも伝えていきたいと思ひます。今年も生徒による販売実習を継続し、新たな商品開発にも取り組みます。

**市民文芸**

短歌

病む子より母に逢いたいと電話あり逸る心を渋滞口惜し  
文化財となりし龍勢記念式典を初代保存会長の父に見せたり  
夫に添い一年経たる早朝の心なごます散歩と会話  
さりげなく庇いくれたるあの言葉真珠のごとく抱き煌めく  
告げがたき心の奥に秘めしままふと思ひ出すはるか遠き日  
満州に古賀メロデーを歌いつつ夕日見つめし君はまぼろし  
鍛冶屋にて鞆で一途に農機具を師と投合の相槌響く  
年重ね縮む足腰背伸びしてダンスに励まん百歳までも  
ダイケアで桜吹雪のトンネルを車窓より眺め感謝溢れる  
春うらら蟻が二匹で虫運ぶどこに行くのかご苦労さんね

※次回6月号は俳句を掲載します

綾部 光芳 選	下宮地町 町田 要子
東 町 引間美恵子	中村町 浅見 陽子
道生町 福田 みつ	黒 谷 中村 美代
中 町 内田 定男	日野田町 長瀬 正男
道生町 坂井 和子	上 町 富田 英雄
三 峰 千島サマ井	

短歌、俳句の応募は、住所・お名前(ふりがな)を明記の上、必ず官製はがきで秘書広報課までお送りください。1通に2首または2句まで、各1通までです。

短歌 5月末締切→7月号に掲載  
俳句 6月末締切→8月号に掲載



出張！なんでも鑑定団inちちぶ



3月18日、秩父宮記念市民会館開館記念事業として、テレビ東京「開運！なんでも鑑定団」の人気コーナー「出張！なんでも鑑定団」のテレビ収録が行われました。皆さんのご協力により盛大に開催することができました。ありがとうございます。なお、テレビ放映は、6月5日(火)20時54分からの予定です。ぜひご覧ください。



今年も花を届けます



4月1日、吉田久長のビニールハウスにおいてマリーゴールドの種まきが行われました。

シェーン吉田の会を中心に行われている「花いっぱい運動」で、吉田中学校の生徒も参加して、4万5千株の種を一粒ずつポットに入れていきました。6月には吉田地域を中心に市内各地に配布され、街道がきれいな花で彩られます。

大滝地域でヤマメの放流



大滝地域内の荒川本流、中津川、大血川、入川でヤマメの放流が行われました。これは、秩父漁業共同組合が遊魚者に対するサービスとして毎年行っているもので、大滝地域では3月1日の溪流釣り解禁前と後の計5回、合わせて650kgが放流されました。これから溪流釣りの絶好のシーズンです。新緑の中で釣りを楽しんでみませんか。

優雅に咲く、清雲寺しだれ桜



今年も清雲寺のしだれ桜が見事に咲きました。初夏のような陽気が続いたためか、例年よりも開花時期が早く、3月下旬には見頃を迎えました。訪れた人々は、樹齢600年のエドヒガンが表現する強く優雅なしだれに、感銘を受けた様子でした。

みんな一緒に「いってんべえ」!



4月7日・8日に「第14回秩父いってんべえウオーキング2Days」が開催されました。2日間で8コースが用意され、28kmという長距離に挑戦する参加者もいました。8日の「荒川しだれ桜・浦山ダム内部見学コース」の参加者は、道中に咲く色とりどりの花々やダムから眺める絶景に見惚れながらウオーキングを楽しんでいました。

牧水の滝に揺れる錦の色



3月26日、秩父商栄組合(後藤剛久組合長)から、羊山公園「牧水の滝」に錦鯉と金魚150匹が寄贈されました。同組合には毎年数十年にわたって、羊山公園の桜や芝桜の開花時期に合わせて寄贈していただいています。今年も悠々と泳ぐニシキゴイや金魚の姿が、訪れる方々の目を楽しませてくれることでしょう。



# お知らせ

# のページ

HP ホームページを参照

## 1 守ろう人間の尊さを 5月は赤十字運動月間

5月8日は、「世界赤十字デー」(赤十字の創始者アンリー・デュナン(赤十字の誕生日)です。赤十字は皆さんから寄せられた活動資金により、世界の人命尊重の活動を行っています。ご協力をお願いします。  
問 社会福祉課 ☎25-5204

## 2 労働保険料 一般拠出金の申告・納付

平成30年度の労働保険(労災保険・雇用保険)年度更新および石綿健康被害救済法の一般拠出金の申告・納付は、6月1日(金)から7月10日(火)までです。申告書・納付書は5月末に発送しますので、期間中お早めに手続きをしてください。  
問 コールセンター(5月31日(木)7月12日(木))

☎0120-7001244  
埼玉労働局労働保険徴収課  
☎048160016203

## 3 平成30年工業統計調査に ご協力をお願いします

平成30年6月1日を基準日として、「工業統計調査」を実施します。この調査は、従業者4人以上の全ての製造事業所を対象とする政府の重要な調査で、統計法に基づき報告義務のある基幹統計調査です。調査の結果は、中小企業施策や地域振興施策などの基礎資料として活用されます。皆さんの調査へのご理解・ご協力をお願いします。  
問 情報政策課 ☎22-2204

## 4 中心市街地内の空き店舗を利用 した開業に補助金を支給します

**対象** 次の全てに該当すること  
①店舗所有者と同一世帯でない方  
②2年以上継続して営業できる方  
③小売、飲食を主とする業種(風営法規制業種は除く)を営む方  
④週5日以上昼間の営業ができる方  
⑤店舗の1階で営業する方  
⑥市税を滞納していない方  
⑦これから開業する方など  
**補助内容**

①事業主が、出店時にかかる改装工事費の3分の1を補助(限度額30万円)  
②空き店舗の所有者が、新規出店事業の実施と同時に店舗併用住宅などを改修する場合、改修工事費の3分の1(限度額20万円)

※詳しくは市HPまたはお問い合わせください。  
問 商工課 ☎25-5208

## 5 8020よい歯のコンクール

80歳以上(平成30年4月1日現在)で自分の歯が20本以上ある方、自薦・他薦は問いませんので、ぜひご参加ください。(当コンクール表彰未経験の方に限ります。)

○秩父郡市審査会

とき 6月17日(日)午前10時～

ところ 秩父保健センター

申・問 6月13日(水)までに推薦者名(自薦の場合は本人)、対象者名、年齢、生年月日、電話番号を秩父保健センター(☎22-0648)へ

## 6 サッカースクール

とき 毎週火・水・木曜日  
午後6時～7時30分

ところ 尾田蒔中学校グラウンド

対象 8歳～12歳

問 NPO法人秩父地域スポーツクラブ 清水

☎080-5069-5982

広告

広告



### 7 スポーツ吹矢教室

とき 毎月第2・3・4土曜日  
午後7時～9時

ところ 秩父高校体育館卓球場

対象 20歳以上（高齢者歓迎）

参加費 月500円

申込 NPO法人秩父地域スポーツクラブ 清水  
☎080-5069-5982

### 8 市民初心者 スポーツクレー射撃教室

とき 5月27日(日)午前8時～受付、8時30分射撃開始

ところ ぐんまジャイアント射撃場

種目 トランプ射撃100個撃ち（安全講習から実射まで指導）

参加資格 市内在住・在勤で、散弾銃を所持し、初心者の方

定員 20人（申し込み順・定員になり次第締め切り）

参加費 6,000円（クレー代、保険料等を含む）

申込 秩父クレー射撃協会 長島  
☎65-0532

### 9 市民初心者アーチェリー教室

とき 6月3日(日)・10日(日)・17日(日)・24日(日)午前10時～正午（全4回）

ところ 文化体育センターアーチェリー射場

対象 小学校高学年以上（小学生の方は保護者同伴）。車椅子の方もお気軽にご参加ください。

参加費 1,000円（4回分）

※動きやすい服装でお越しください。

申込 5月27日(日)までに文化体育センター（☎24-4004）へ

※午後5時以降の申し込みは☑で 秩父市アーチェリー協会事務局へ

☑chichibu-archery@outlook.jp

### 10 体力作り初心者ピンポン教室

とき 5月14日～6月8日の毎週月・金曜日、午後7時～9時（全8回）

ところ 文化体育センター第一アリーナ

参加費 200円（初回受け付け時のみ）

定員 60人

持ち物 ラケット、卓球ができる軽装

申込 当日会場にて

※随時受け付け、途中参加可

申込 秩父市卓球連盟 中畝  
☎25-4818

### 11 市民初心者 ソフトバレーボール教室

とき 6月24日(日)

午前9時30分～正午

ところ 文化体育センター第一アリーナ

内容 プレーの基礎、ルール説明、模擬試合等

対象 18歳以上の男女

定員 30人（先着順・定員になり次第締め切り）

参加費 300円（連盟会員無料）

服装 プレーに適したものの

申込 5月31日(木)までに左記へ

☑ccbsvr@yahoo.co.jp

### 12 手話通訳者養成研修

手話奉仕員養成研修を修了した方の手話技術の向上を目指します。

とき 6月21日～9月6日のおおむね毎週月・木曜日、午後7時～9時（全20回）

ところ 歴史文化伝承館ほか

内容 都道府県単位で行われる手話通訳者養成講習会の受講に必要な手話表現技術や基本技術を学ぶ。

対象 手話奉仕員養成研修事業（または、同等の研修）を修了後1年以上経過した方で、将来、手話通訳者を目指す秩父郡市に居住または通勤・通学（中学生以上）する方

定員 20人（受講審査を実施）

参加費 無料（講習教材は自己負担）

●受講審査

とき 6月4日(月)午後6時45分～6会議室

ところ 福祉女性会館集会室・第6会議室

申込 5月31日(木)までに左記へ

☎27-7336

吉田・大滝・荒川総合支所市民福祉課

吉田 ☎72-6082  
大滝 ☎55-0865  
荒川 ☎54-2116

## 広告

### 13 バドミントン教室

**とき** 5月26日(土)～6月23日(土)の毎週土曜日午後7時～9時、6月24日(日)午前9時～正午(全6回)  
**ところ** 文化体育センター第一・第二アリーナ

**対象** 小学4年生以上の男女(一般を含む)

**参加費** 一般(高校生・学生・大人)1,200円、小中学生700円  
**申・問** 5月19日(土)までに☎・FAXでバドミントン連盟事務局 三上(☎090-7728-7848、FAX54-2066)または文化体育センター(☎24-4004・FAX14720)へ

※申込用紙は文化体育センターにあります。

### 14 文化体育センターの教室

●骨盤体操教室(月曜夜の部)

**とき** 6月11日～9月10日の月曜日、午後7時～8時30分(6月18日、7月16日・23日、8月20日、9月3日を除く全9回)

**定員** 80人  
**参加費** 3,000円

申込開始 5月28日(月)

●骨盤体操教室(金曜午後の部)

**とき** 6月8日～7月27日の金曜日、午後1時30分～3時(6月15日、7月20日を除く全6回)

**定員** 80人  
**参加費** 2,000円

申込開始 6月1日(金)

申 参加費を添えて文化体育センター(☎24-4004)へ  
(午前9時～午後5時、火曜休館)  
※5月28日(月)は午後9時まで受付

### 15 「秩父ポテくまくん健康体操」サポーター養成講座

「秩父ポテくまくん健康体操」は、筋力づくり・仲間づくり・認知症予防に「安全で効果の期待できる」歩いて通える身近な場所で行う体操です。この体操のお手伝いをするサポーターを養成します。自身の健康づくりがボランティアになります。ぜひご参加ください。

**とき** 6月1日(金)～7月6日(金)の毎週金曜日、午後1時30分～午後4時(全6回)

**ところ** 歴史文化伝承館1階多目的室

**定員** 30人

申・問 5月31日(木)までに秩父地域包括支援センター(☎22-2582)へ

### 16 第11回 市民本格手打ちそば教室

**とき** 6月9日～30日の毎週土曜日、午後1時～4時(全4回)

**ところ** 秩父そば打ち倶楽部 蕎麦道場(上野町2-16)

**内容** そばの打ち方、(約6人前)ゆで方、そばつゆの作り方、試食

**定員** 約10人(先着順)

**参加費** 1回1,500円(初回全納)

**持ち物** 前掛け、タオル2枚、そばを持ち帰る容器(そば道具完備)  
申 秩父そば打ち倶楽部 上石  
☎090-3339-6241

HP「秩父そば打ち倶楽部」で検索!



### 17 里親入門講座

私たちの周りには、さまざまな事情で家庭を離れて生活しなくてはならない子どもがいます。そうした子どもたちを、家庭で受け入れてくださる里親を募集しています。そこで、多くの皆さんに「里親制度」を理解していただくため、「里親入門講座」を開催します。で、里親に関心のある方は、ぜひご参加ください。

**とき** 5月27日(日)

午後1時30分～4時

**ところ** 埼玉県熊谷児童相談所

**内容** ①里親制度について  
②里親さんの子育て体験談  
③質疑応答、意見交換

**費用** 無料

申・問 熊谷児童相談所(☎048-1521-4152)へ事前にお問い合わせください。

広告

広告

**18 県立秩父特別支援学校  
前期学校公開**

**とき** 5月29日(火)午前9時30分  
～11時50分(受付9時20分)

**内容** 施設見学、授業参観、学  
校概要説明等

**対象** お子さんの教育や進路に  
関する悩みや不安等をお持ちの保  
護者および関係者、担任の先生  
**関** 県立秩父特別支援学校支援相談部  
☎24-1361 FAX21-1044

**19 第49回秩父フリーマーケット**

**とき** 5月27日(日)午前10時～午  
後3時(雨天の場合は6月3日(日))

**ところ** 羊山公園(緑と太陽の丘)  
**関** 秩父地区更生保護女性会(フリー  
マーケット実行委員会事務局)  
☎080-4863-9449  
市役所生活衛生課☎25-5202

**20 親子で参加できる  
多言語ワークショップ&講座**

多言語の面白さを体験し、世界  
を身近に感じていただきます。

	とき	ところ
講座	6月3日(日) 午後6時30分～8時	上町街かど ギャラリー
ワーク ショップ	6月1日(金) 午前10時30分～午後0時30分	福祉女性会館
	6月7日(木) 午前10時30分～正午	影森公民館
	6月8日(金) 午後6時30分～8時	上町街かど ギャラリー

**対象** 一般市民  
**参加費** 無料  
**関** ヒップホップファミリークラブ秩父  
宮下☎22-3885

**21 大田佳弘ピアノリサイタル**



今年で14回目  
となるピアノリ  
サイタル。耳な  
じみのある曲も  
たくさん。ぜひ  
ご来聴ください。

**とき** 6月10日(日)午後1時30分  
開場、2時開演

**ところ** 秩父宮記念市民会館大  
ホール フォレスト  
**曲目** ムソルグスキー／展覧会  
の絵、チャイコフスキー／交響曲  
第6番口短調作品74より第3楽章  
**入場料** 一般2,000円、学生  
(小中学生、高校生) 無料  
**関** 未来の響き事務局 大田  
☎24-4546  
✉camelliaforestota@gmail.com

**22 秩父演劇鑑賞会第120回例会  
「古今亭菊之丞落語会」**

**とき** 6月3日(日)午後6時30分  
開場、6時45分開演

**ところ** 歴史文化伝承館2階ホール  
**チケット** 3,000円(小中学生、  
高校生、高齢者、障がい者は1,  
500円)  
※当日会場にて販売  
**関** 秩父演劇鑑賞会☎25-1541

**23 第44回おさらい発表会  
民謡「歌と踊りの祭典」**

**とき** 6月10日(日)正午～午後4時

**ところ** 地場産センター4階ホール

**内容** 民謡、民舞、津軽三味線、  
唄、ほか ※入場無料  
**関** 富士三絃会 久富☎23-8009

**24 こどもエコクラブ稲作体験**

**とき** 6月9日(土)午前9時佐久  
良橋下左岸集合(午前中で終了)

**内容** 埼玉県生態系保護協会秩  
父支部の指導で田植え体験

**対象** 小中学生とその保護者  
**定員** 30人

**持ち物** タオル、帽子、水筒(汚  
れてもよい服装で長靴着用)

**申** 6月5日(火)までに左記へ  
**関** こどもエコクラブ 新井☎22-  
4594、加藤☎23-2259、  
高橋☎77-1350

**25 新井邦夫氏の異文化体験  
「秩父から世界を展望する」**

世界が驚いた日本文化を紹介し  
ます。

**とき** 5月26日(土)  
午後1時30分～3時30分

**ところ** 荒川公民館軽運動室  
**講師** 新井邦夫氏(山梨県生涯  
学習センター特別講師、ラオス教  
育支援協会会長)  
**参加費** 無料  
**関** 荒川公民館☎54-1058

広告



## 26 ガイドツアー「演習林の試験地見学(亜高山編)」

**とき** 6月13日(水)午前9時30分～午後4時(秩父演習林事務所集合)  
**対象** 一般(山道を歩きます)  
**定員** 8人(定員を超えた場合は抽選)  
**参加費** 1,000円程度(資料・保険料)  
**申込期限** 6月1日(金)(必着)

**申込所**・氏名・生年月日・性別・**当日緊急連絡先**(連絡の取れる家族等の氏名と電話番号)を明記の上、**☎・☒**で左記へ

**☎** 秩父演習林利用促進チーム  
22-0272 **☒** 23-9620  
☐chichibu-ryou@uf.a.u-tokyo.ac.jp

## 27 ふれあいフェスタ 〜第7回 ちちぶボランティア交流会〜

ボランティア活動をしている団体による交流会を開催!ボランティアをする方、興味のある方、どなたでも参加できます。入退場は自由で、各団体のパネル展示やステージ発表、体験等もお楽しみいただけます。

**とき** 6月17日(日)午前10時～午後3時(予定)

**ところ** 福祉女性会館

**☎** 秩父市社会福祉協議会地域福祉推進課 **☎** 22-1514

## 28 簡単ブレッド作り講座

ホットケーキミックスを使ったブルーベリーマフィンや、電子レンジで手軽にピザが作れます。

**とき** 6月15日(金)  
午前9時30分～午後1時(5分前に集合)  
**ところ** 歴史文化伝承館2階調理室  
**講師** 小林くみ子先生



**定員** 10人(先着順)  
**参加費** 1,100円(材料・保険料を含む)  
**持ち物** エプロン・三角巾・ふきん・持ち帰り容器

**申** 5月21日(月)から左記窓口へ  
**☎** 生涯学習課 **☎** 22-0420

## 29 巡回聴覚障害者相談

**とき** 6月6日(水)午前10時～正午  
**ところ** 歴史文化伝承館5階第5会議室

**対象** 聴覚障がいのある方(聴覚障がい者と関わりのある方も可能)  
※第5会議室で受け付けをして隣の部屋で相談となります。  
※どんな内容でも相談できます。家庭訪問をご希望の方は事前にご連絡ください。

**☎** 埼玉聴覚障害者情報センター  
048-814-3353  
**☎** 048-814-3355

## 30 第41回ふれあい住宅デー

**とき** 6月10日(日)

午前10時～午後2時30分  
**ところ** 埼玉土建秩父支部事務所、尾田蔭公民館、秩父勤労者福祉センター、影森小学校(同時開催)

**内容** 包丁研ぎ、住宅なんでも相談、工作・職人コーナーなど(会場ごとに異なるイベントもあります)。  
※来場者には水ヨーヨー、風船をプレゼント!お楽しみ会抽選会(先着50人)もあります。

※会場で実施する募金は、毎年社会保障のため市へ寄付しています。  
**☎** 埼玉土建一般労働組合秩父支部 **☎** 21-1361

## 31 カヌー教室

**とき** 6月10日(日)午前10時20分集合、午後3時解散予定  
**ところ** 玉淀湖(カヌーテ乗艇場)  
**対象** 小学生以上(18歳以下は保護者同伴)

**定員** 15人(先着順・定員になり次第締め切り)  
**参加費** 1,000円(傷害保険料ほか)  
※服装・昼食・保険等は、申し込み時に説明します。

**申**・**☎**・**☒**で秩父市カヌー協会へ  
柳澤 **☎** 090-8874-7143  
(午後8時まで)  
☐chichibuacka@yahoo.ne.jp

広告

広告

## 32 埼玉県民の森

### ①草木染め体験

とき 5月19日(土)・20日(日)

午前10時～午後2時

内容 身近な植物を使った草木染め体験

対象 小学生以上

定員 各10人(申し込み順)

参加費 500円

### ②植物採取・標本づくり

とき 5月26日(土)

午前10時～午後2時

内容 新緑の県民の森を散策しながら広葉樹の葉で標本作り

対象 小学生以上

定員 10人(申し込み順)

参加費 500円

### ③炭焼体験

とき 6月9日(土)

午前9時30分～午後3時

内容 昔ながらの炭窯を使った本格的な炭焼き体験

対象 小学生以上

定員 10人(申し込み順)

参加費 800円

※小学生は保護者同伴

申①5月18日(金)、②5月23日(水)、③6月6日(水)までに☎で埼玉県民の森(☎23-8340)へ

## 33 彩の国ふれあいの森

### ●豆腐作り体験

とき 6月10日(日)

午前10時～午後1時

内容 県産大豆と奥秩父の水で木綿豆腐作り

対象 小学生以上

定員 5組(1組2人・先着順)

参加費 1組1,000円(昼食付き)

申込締切 6月3日(日)

### ●にんにくみそ作り体験

とき 6月17日(日)

午前10時～午後1時

対象 小学生以上

定員 10人(先着順)

参加費 1,000円(昼食付き)

申込締切 6月10日(日)

### ●木鉢(こね鉢)作り

とき 6月23日(土)～24日(日)午前9時～午後4時(2日間)

内容 手斧や槍鉋などを使い、手彫りでこね鉢作り

参加費 11,000円(外径40cm)～19,000円(外径54cm)

定員 10人(先着順)

申込締切 6月9日(土)

※小学生は保護者同伴

※その他の催しはHPにて

申・☎で彩の国ふれあいの森埼玉真森林科学館(☎56-0026)へ

## 34 みどりの村

### ●布ぞり作り体験

とき 6月3日(日)

午前10時～午後3時

ところ みどりの村若者センター

定員 10人(抽選)

参加費 500円

申込締切 5月18日(金)(必着)

### ●郷土料理(ツトッコ)体験

とき 6月10日(日)午前10時～正午

ところ みどりの村若者センター

定員 20人(抽選)

参加費 500円

申込締切 5月25日(金)(必着)

### ●プリアーブドフラワー教室

とき 6月17日(日)午前10時～正午

ところ みどりの村若者センター

定員 20人(抽選)

参加費 2,500円

申込締切 6月1日(金)(必着)

☎往復はがき(催し名・参加者全員の住所・氏名・連絡先・年齢を記入)をみどりの村管理事務所(〒368-0101小鹿野町下小鹿野27、☎75-3441)へ

## 35 名栗げんきプラザ

### ①名栗シニア自然塾

とき 6月29日(金)、9月21日(金)、10月19日(金)、11月16日(金)、12月14日(金)～15日(土)、平成31年3月22日(金)

内容 乗馬やカヌーなどの自然体験の講座(全6回)

対象 シニア(おおむね50歳以上)

定員 20人(先着順)

参加費 15,000円

申込締切 5月31日(木)

### ②ボランティア説明会

とき 5月19日(土)・26日(土)、6月2日(土)午後2時～4時

内容 事業をサポートするボランティアの説明会。

対象 15歳以上(高校生以上)

定員 10人(当日まで受け付け)

③もりっこお泊まり会

とき 6月30日(土)～7月1日(日)

対象 4～6歳(年中～年長)

定員 30人

参加費 6,000円

申込締切 5月31日(木)

☎・☎(イベント名・氏名・性別・学年・年齢・住所・電話番号を明記)にて名栗げんきプラザ(☎042-979-1011、☎042-979-1013)へ

## 36 大滝げんきプラザ

①親子で楽しむ夏の自然体験キャンプ「イワナ・ニジマス釣り・棒パン作り体験」

とき 6月16日(土)～17日(日)

ところ 中津川溪流釣り場集合、大滝げんきプラザ泊

対象 幼児・小学生とその家族

定員 40人(申し込み順)

参加費 5,400円程度

②秩父吉田 棕神社 ブルーベリーハイク(約7km)

とき 6月28日(木)午前9時西武鉄道西武秩父駅集合～午後3時

対象 一般

定員 20人(申し込み順)

参加費 バス代1,040円(往復)、摘み取り代1,200円程度

申 6月1日(金)から(①午前9時～②午前10時) ☎で左記へ

☎大滝げんきプラザ☎55-0014





# 5・6月の無料相談室

市民生活課の無料相談			☎26-1133			
相談名	とき・ところ		相談名	とき・ところ		
消費生活(多重債務)	月～金曜 9時～12時・13時～16時	秩父市役所(※) ☎25-5200	市 民	毎月第2・4木曜 13時～16時	秩父市役所(※)	
法 律	6月5日(火)・21日(木) 10時～15時 ※電話予約が必要。5月21日(月)9時から受付、各日先着10人	秩父市役所(※)	行政手続	5月8日(火)、6月12日(火) 13時～15時		
人 権	毎月第2・4水曜 13時～16時	秩父市役所(※)	登 記	5月16日(火)、6月20日(水) 13時～15時		
行 政 ※時間は いずれも 13時～15時	5月16日(水) 13時～16時	大滝総合支所	税 務	5月7日(月)、6月4日(月) 10時～12時		
	6月20日(水) 13時～16時	荒川総合支所	労働・年金	5月11日(金) 6月8日(金) 13時～15時		
	5月21日(月)、6月18日(月)	秩父市役所(※)	女 性	5月22日(火)、6月26日(火) 13時～15時		
	5月7日(月)、6月4日(月)	吉田総合支所(振興会館)	不 動 産	5月25日(金)、6月22日(金) 10時～12時、13時～15時 ※電話予約が必要。 埼玉県宅建協会秩父支部事務局 ☎24-1774		
	5月28日(月)、6月25日(月)	大滝総合支所	※秩父市役所の相談会場は本庁舎2階です。なお、相談日が祝日の場合はお休みです。			
	5月14日(月)、6月11日(月)	荒川総合支所				

相談名	相談日・内容・問い合わせ		相談名	相談日・内容・問い合わせ	
子 育 て	月～金曜 9時～16時	秩父市子育て支援センター(中村児童館内) ☎22-7282 吉田子育て支援センター(吉田保育所内) ☎77-1145	結 婚	5/12(土)、6/9(土) 13時～16時 ※完全予約制(先着8人) 場福祉女性会館	秩父市社会福祉協議会 ☎22-1514
子どもについての心配ごと	月～金曜 8時30分～17時15分	家庭児童相談室(社会福祉課) ☎25-5204	心 配 ご と	月～金曜 8時30分～17時	秩父市社会福祉協議会 ☎22-1514
DVについて 生活困窮者への支援について	月～金曜 8時30分～17時15分	社会福祉課 ☎25-5204 ※吉田・大滝・荒川総合支所市民福祉課でも実施	内 職	月～金曜 9時～16時 場ジョブプラザちちぶ	ジョブプラザちちぶ(地場産センター3階) ☎24-5222
身体障がい者について	月～金曜 9時～17時	フレンドリー(カナの会) ☎26-7102 ☎62-5613	職 業	月～金曜 9時～17時 場ジョブプラザちちぶ	商工課 ☎25-5208
知的障がい者・障がい児について	月～金曜 9時～17時	フレンドリー(清心会) ☎21-7171 ☎24-9963	中小企業向け金融よろず	埼玉県信用保証協会による相談(要予約) 場商工課	商工課 ☎25-5208
精神障がい者について	月～金曜 9時～17時 ※祝日も開催	生活支援センター「アクセス」 ☎24-1025 ☎24-1026	労働相談	埼玉県労働相談センター ☎048-830-4522 月～金曜、9時～17時(受付:16時30分まで)	
障がい者の就労・生活	月～金曜 9時～17時	秩父障がい者就労支援センター「キャップ」 ☎21-7171 ☎24-9963	かしこい就職方法教えます	5/16(水)、6/6(水)・20(水) 10時～ 場秩父勤労者福祉センター(国道140号沿い、秩父第一小前) 定5人(1人45分、要予約) 予約専用受付ダイヤル(セカンドキャリアセンター事務局) ☎048-780-2034 商工課 ☎25-5208	
いじめ・不登校等	月～金曜 9時～17時	教育相談室 ☎26-6321	無料相談会(若者自立就労支援事業)	深谷若者サポートステーション 予約専用受付ダイヤル ☎048-577-4727 就労に不安や悩みを持つ若者(15歳～39歳) ※1人60分、要予約 商工課 ☎25-5208	
法 律	毎月第2・4木曜 13時～16時(要予約) 場秩父地方庁舎内	県民相談総合センター ☎048-830-7830			
人 権	月～金曜 8時30分～17時15分 人権擁護委員による相談 火曜(第5週を除く)9時～16時	さいたま地方法務局 秩父支局 ☎22-0827			
公 証 相 談	月～金曜 9時～17時 ※事前に☎で予約 場秩父公証役場	秩父公証役場(西武秩父駅前MTビル1階) ☎23-3788			

※相談日が祝日の場合はお休みです。

## 図書館だより

### 秩父図書館の催しもの

- おはなし会(約30分)  
と き 5月26日(土)、6月9日(土)午後2時～  
と ころ 2階視聴覚室  
対 象 4歳以上の幼児から小学校低学年の児童
- わくわくえほんタイム(約30分)  
と き 5月19日(土)、6月2日(土)・16日(土) 午後2時～  
と ころ 2階視聴覚室  
※上記イベントに参加された方には、こどもどくしょポイントカードにポイントスタンプを押します。(高校生まで)
- 親子でたのしみ絵本とわらべうた(約20分)  
と き 5月23日(水)、6月13日(水) 午前11時～  
と ころ 2階視聴覚室  
対 象 0～3歳のお子さんとその母親  
◎保健センターの4か月検診で配布した「絵本の引換券」をお持ちの方は、「母子手帳」と一緒にお持ちください。

### 移動図書館車の巡回予定

- 上吉田塚越 風間商店前(午後2時30分～3時)  
6月12日(火)
- 大血川地区(午前11時～11時30分)  
栃本会館付近待避所(午後1時30分～2時)  
5月25日(金)  
◎大雨等悪天候により、巡回できない場合があります。  
◎貸し出しには『図書館利用カード』が必要です。利用カードがない方はその場で発行しますので、身分証明書をお持ちください。  
◎貸出期間は次回巡回日までです。

秩父図書館(午前10時～午後6時) 上町3-6-27	☎22-0943
荒川図書館(午前9時～午後5時) 荒川日野66-2	☎54-1034
秩父図書館吉田分館(午前9時～午後5時) 下吉田6569-1	☎77-1100
秩父図書館大滝分館(午前9時～午後4時) 大滝4058	☎55-0033

※図書館休館日はP.28「くらしのカレンダー」をご覧ください。

# いきいき健康・すくすく子育て

## 保健センターだより



### 共通のお知らせ

#### ■第21回 秩父保健センターまつり

日 6月3日(日)開会式(9:30) 終了後~14:00  
 内 健康相談・歯科健診・健康度チェック・骨密度測定・鍼灸マッサージ・よろず相談・医療画像展・試食・みそ汁の塩分チェック(ご自宅のみそ汁を大きじ3杯程度お持ちください)・キッズコーナー・バザー・作品展示・販売コーナー・秩父屋台囃子演奏など(来場者に抽選で記念品を贈呈)

※お車の方は、第2駐車場をご利用ください。(台数限定)

#### ■秩父市健康カレンダー変更のお知らせ

P.21「心の健康相談窓口」の 埼玉県立精神保健福祉センターのメール相談内容が変更されました。

前 うつ・依存症・引きこもりに関する電子メール相談  
 後 自死遺族・引きこもりに関する電子メール相談  
 ※埼玉県立精神保健福祉センターの☎から、各相談の「メールによるお問い合わせ」をご利用ください。

### 成人保健事業のお知らせ

☑各保健センター等で受けられる検診(集団検診:胃がん・乳がん・子宮頸がん検診)の申し込み  
 平成30年度に実施する全日程の申し込みができます。

検診名	とき	ところ
胃がん検診	6月8日(金)	大滝老人福祉センター
乳・子宮頸がん検診	6月15日(金)	秩父保健センター

☎電話、窓口または秩父市電子申請・届出サービスにて(先着順、定員になり次第締め切り) ☑健康カレンダー

☑指定医療機関で受けられる検診(個別検診:胃がん・乳がん・子宮頸がん・歯周病検診)および大腸がん検診の申し込み

☎各保健センターの窓口で随時受け付け(受付時間8:30~17:15、土・日・祝日を除く) ☑健康カレンダー

#### ☑新!はつらつ筋力アップ教室

教室・開催場所	いきがいセンター	
実施曜日・時間	火曜日午後コース (月2回)	金曜日午前コース (月2回)
	7月~平成31年1月	
オリエンテーション 初回血液検査 時間・会場	7月13日(金)午前9時30分~ 秩父保健センター ※会場が教室開催場所と異なります。	

内 筋力トレーニング、血液検査・体力測定(教室前後)、体組成測定など

☎6か月間トレーニングを継続できる市民  
 ☑各コース30人(申し込み多数の場合は抽選)  
 ☑無料 ☎6月28日(木)までに秩父保健センターへ電話または窓口にて ☑チラシまたは健康カレンダー

#### ■秩父市言語教室「えがおの会」

日 5月24日(木)13:30~15:30 場 影森公民館  
 内 歌やゲーム、口の体操、参加者同士でのコミュニケーション等

☎脳血管疾患等の後遺症により、「話す」・「読む」・「書く」・「聴いて理解する」などでお困りの方と家族

☎各保健センターへ  
 ■ソーシャルクラブ(まごころの会)  
 日 6月12日(火)9:30~11:30 場 秩父保健センター  
 内 いろいろな体験や交流を通して、自立や社会復帰を目指すグループ活動。☎こころの病気になる方  
 ☎各保健センターへ

### 母子保健事業のお知らせ

#### ■母乳♡育児相談室 ほほえみ

助産師による個別相談です。相談をご希望の方は、事前に秩父保健センターにご連絡ください。

日 随時 場 秩父保健センター  
 内 授乳相談・お子さんの身体計測等

#### ■秩父市の母子保健教室

マタニティ&ママの教室(育児体験、歯科・ヨガ、クッキング、リフレッシュ、離乳食)に全て参加された方には、記念品をプレゼントします。

#### ■マタニティ教室(クッキングコース)

日 6月27日(水)9:30~12:00 場 秩父保健センター  
 ☎妊娠5か月を過ぎた妊婦さんとそのご家族の方等  
 ☎5月31日(木)までに秩父保健センターへ電話、窓口または秩父市電子申請・届出サービスにて  
 ☑健康カレンダーP.6

#### ■産後ママのリフレッシュ教室

日 6月11日(月)13:30~15:00 場 秩父保健センター  
 内 産後のからだケア、簡単な体操等。お子さんの体重計測、育児相談、栄養相談、授乳相談(希望者)  
 ☎1か月児健診受診後~8か月児までの親子  
 持 母子健康手帳、バスタオル(2枚)、フェイスタオル、お子さんのオムツ、授乳用品等、各自必要なもの(動きやすい服装でお越しください) ☑20組  
 ☎5月31日(木)までに秩父保健センターへ電話、窓口または秩父市電子申請・届出サービスにて

#### ■あそびの教室

親子で楽しくあそぶ経験づくりの教室です。  
 日 6月25日(月)9:30~11:10(受付は9:50まで)  
 場 秩父保健センター  
 ☎1歳6か月児健診受診後のお子さんとその家族の方  
 持 水分補給の飲み物(お茶・水等甘くないもの)  
 ☎初めて参加する方は、秩父保健センターへ電話または窓口にて

#### ■乳幼児健診 13:00~13:45受付

※番号札の事前配布はしていません。受付時間前にお越しの方は、所定の場所に並んでお待ちください。  
 場 秩父保健センター ☑健康カレンダーP.8、9

日 6月7日(休) ☎2歳児歯科健診(H28.4月生)  
 持 母子健康手帳、歯科健診アンケート、普段使っている歯ブラシ、大きめのタオル、コップ

日 6月13日(水) ☎4か月児健診(H30.1月生)  
 持 母子健康手帳、健診・健やか親子21アンケート

日 6月14日(休) ☎3歳児健診(H27.2月生)  
 持 母子健康手帳、健診アンケート、普段使っている歯ブラシ、大きめのタオル、コップ、採取した尿

日 6月20日(水) ☎10か月児健診(H29.8月生)  
 持 母子健康手帳、健診アンケート、普段使っている歯ブラシ

日 6月21日(休) ☎1歳6か月児健診(H28.11月生)  
 持 母子健康手帳、健診アンケート、普段使っている歯ブラシ

#### ■育児相談 9:30~11:30(受付は10:30まで)

日 6月5日(火) 場 吉田保健センター  
 日 6月29日(金) 場 秩父保健センター

内 育児相談、栄養相談、お子さんの身体計測  
 ☎乳幼児とその家族の方 持 母子健康手帳

#### ■すこやか相談

お子さんのしつけ、ことば、運動発達等、子育てに心配・不安のある方は、ご相談ください(予約制)。



日 6月4日(月)	内 心理相談	※保育あり
日 6月6日(水)	内 ことばの相談	
日 6月19日(火)	内 子育て相談	※保育あり

場 秩父保健センター

申 秩父保健センターへ電話または窓口にて

### ■ 定住自立圏事業

#### 助産師による「ほっとハグくむ...ママサロン」

助産師による個別相談です。

日 毎週水曜日・金曜日 10:00~12:00 13:00~15:00

場 横瀬児童館 (横瀬町大字横瀬4377-1 ☎22-2072)

内 不妊・不育症相談、妊婦さんの育児準備相談、授乳・育児相談 申 児童館へ来館 (予約不要)

## 予防接種のお知らせ

### ○ 高齢者肺炎球菌予防接種

平成30年度の対象者は下記の表のとおりです。

65歳：昭和28年4月2日～昭和29年4月1日生まれ
70歳：昭和23年4月2日～昭和24年4月1日生まれ
75歳：昭和18年4月2日～昭和19年4月1日生まれ
80歳：昭和13年4月2日～昭和14年4月1日生まれ
85歳：昭和8年4月2日～昭和9年4月1日生まれ
90歳：昭和3年4月2日～昭和4年4月1日生まれ
95歳：大正12年4月2日～大正13年4月1日生まれ

100歳：大正7年4月2日～大正8年4月1日生まれ  
60歳以上65歳未満の方で、心臓・腎臓・呼吸器の機能に身体障害者手帳1級の障がいのある方

※既に肺炎球菌ワクチンを接種したことがある方は定期接種の対象とはなりません。

日 平成31年3月30日(土)まで

費 2,500円 (生涯1回限り、指定医療機関窓口で支払い)  
※期限を過ぎると全額有料となります。

※生活保護世帯の方および中国残留邦人等支援受給の方は無料

申 各保健センター窓口へ申し込み。接種に必要な書類を配布します。

○BCG (予約は必要ありません)

日 5月25日(金)、6月29日(金) 場 秩父保健センター

対 生後5か月～1歳に至るまで

※至るまで…誕生日前日を示します

持 母子健康手帳、予診票、必要に応じて診断書

## 問い合わせ先

秩父保健センター

☎22-0648

※駐車場が満車の場合は第2駐車場をご利用ください。

吉田保健センター

☎77-1112

大滝保健センター

☎55-0102

荒川保健センター (荒川総合支所1階)

☎54-2231

## 休日急患当番医

### ● 秩父都市医師会

【初期救急医療】 入院の必要がなく比較的軽い症状の患者に対応

休日診療所 【診療時間：午前10時～午後5時】		在宅当番医 【診療時間：午前9時～午後6時】	
5月13日	医師会 休日診療所 (内・小) 熊木町 ☎23-8561	5月13日	小鹿野中央病院(診療科はお問い合わせください) 小鹿野町 ☎75-2332
20日		20日	南須原医院(内・外) 長瀬町 ☎66-2038
27日		27日	小鹿野中央病院(診療科はお問い合わせください) 小鹿野町 ☎75-2332
6月3日		6月3日	秩父生協病院(内・小)※小児科は午前中のみ 阿保町 ☎23-1300
10日		10日	小鹿野中央病院(診療科はお問い合わせください) 小鹿野町 ☎75-2332
17日		17日	金子医院(内) 皆野町 ☎62-0039
24日		24日	小鹿野中央病院(診療科はお問い合わせください) 小鹿野町 ☎75-2332

※平日、休日の救急医療体制については秩父都市医師会のHPでもご確認いただけます。

※医療機関の都合で変更になることがあります。秩父消防本部(☎21-0119)でご確認ください。

### 【二次救急医療】

入院治療を必要と思われる救急患者、救急車にて搬送された重症救急患者に対応

【診療時間：午前8時30分～翌日午前8時30分】			
5月13日	皆野病院	皆野町	☎62-6300
20日	秩父市立病院	桜木町	☎23-0611
27日	皆野病院	皆野町	☎62-6300
6月3日	秩父病院	和泉町	☎22-3022
10日	皆野病院	皆野町	☎62-6300
17日	秩父市立病院	桜木町	☎23-0611
24日	秩父病院	和泉町	☎22-3022

※午後6時以降は必ず電話で確認の上受診してください。

## 平日夜間小児初期救急

曜日	病院名	電話
月曜	あらいクリニック	☎25-2711
水曜	秩父病院	☎22-3022
火・木・金曜	秩父市立病院	☎23-0611

受付時間 午後7時30分～10時(祝日は行いません。)

※必ず電話で確認の上受診してください。

## 埼玉県精神科救急情報センター

夜間・休日において、精神疾患を有する方やその家族などから緊急的な相談を電話で受け付けます。

電話番号 048-723-8699

(ハローキューキュー)

受付時間 平日(月～金曜)：午後5時～翌午前8時30分

休日(土曜・日曜・祝日)：午前8時30分～翌午前8時30分

## 埼玉県救急電話相談

埼玉県の救急電話相談を24時間365日実施しています。全国共通ダイヤル#7119を導入し、大人や子どもの相談に対応するとともに医療機関のご案内をします。

急な病気やけがに関して、看護師の相談員が医療機関を受診すべきかどうかなどをアドバイスしますので、判断に迷ったときはお気軽にお電話してください。

電話番号 #7119 (シャープ7119番)

※NTTプッシュ回線、ひかり電話、携帯電話の場合  
048-824-4199

※ダイヤル回線、IP電話、PHSの場合

※従来と同様に、「大人の救急電話相談」「小児救急電話相談」の番号からも電話をかけられます。

○大人の救急電話相談 #7000 (シャープ7000番)

○小児救急電話相談 #8000 (シャープ8000番)

048-833-7911

【利用上のお願い】

埼玉県救急電話相談は医療行為ではなく、電話でのアドバイスにより、相談者の判断の参考としていただくものです。あらかじめご理解の上、ご利用ください。

# くらしのカレンダー



## 5月の納税

問 収納課 ☎22-2210

納期限  
**5/31(木)**

- 固定資産税 第1期
- 軽自動車税

納期内の納付にご協力をお願いします。

口座振替をご利用の方は、納期限の日に振り替えますので預貯金の残高をご確認ください。

2018年5月号

日	月	火	水	木	金	土
5/6 休日窓口 休館：大滝	7 荒川 育児相談 株父 税務相談 吉田 行政相談 休館：株父 荒川 吉田	8 ソーシャルクラブ 株父 乳・子宮頸がん検診 株父 行政手続相談	9 (定住) ママサロン 株父 人権相談	10 平日夜間窓口 2歳児歯科健診 株父 市民相談	11 (定住) ママサロン 株父 労働・年金相談	12 休日窓口 休館：大滝
13 休日窓口 マタニティ教室 (育児体験コース) 休館：大滝	14 すこやか相談(ことば) 荒川 行政相談 休館：株父 荒川 吉田	15 すこやか相談(運動発達)	16 4か月児健診 (定住) ママサロン 荒川 胃がん検診 株父 登記相談 大滝 人権相談	17 3歳児健診 株父 法律相談	18 ふらっと市長室 (P.5参照) (定住) ママサロン 吉田 胃がん検診 休館：株父	19 休日窓口 休館：大滝
20 休日窓口 休館：大滝	21 株父 行政相談 休館：株父 荒川 吉田	22 株父 女性相談	23 10か月児健診 (定住) ママサロン 株父 人権相談	24 平日夜間窓口 1歳6か月児健診 株父 市民相談	25 BCG予防接種 株父 育児相談 (定住) ママサロン 株父 不動産相談	26 休日窓口 休館：大滝
27 最終日曜 窓口 休館：大滝	28 あそびの教室 大滝 行政相談 休館：株父 荒川 吉田	29 モグモグクッキング教室	30 (定住) ママサロン	31 株父 乳・子宮頸がん検診	6/1 (定住) ママサロン	2 休日窓口 休館：大滝
3 休日窓口 株父保健セン ターまつり 休館：大滝	4 すこやか相談(心理) 株父 税務相談 吉田 行政相談 休館：株父 荒川 吉田	5 吉田 育児相談 株父 法律相談	6 すこやか相談(ことば) (定住) ママサロン	7 2歳児歯科健診	8 (定住) ママサロン 大滝 胃がん検診 株父 労働・年金相談 休館：大滝	9 休日窓口 休館：大滝
10 休日窓口 休館：大滝	11 産後ママのリフレッシュ教室 荒川 行政相談 休館：株父 荒川 吉田	12 ソーシャルクラブ 株父 行政手続相談	13 4か月児健診 (定住) ママサロン 株父 人権相談	14 平日夜間窓口 3歳児健診 株父 市民相談	15 (定住) ママサロン 株父 乳・子宮頸がん検診	16 休日窓口 休館：大滝

### 平日夜間・最終日曜・休日窓口 (本庁舎1階)

平日夜間窓口	最終日曜窓口	休日窓口
午後5時15分～7時15分 (第2・第4木曜日)	午前8時30分～正午 午後1時～5時	午前8時30分～正午 午後1時～5時
市民課・保険年金課・こども課・収納課		市民課
①戸籍の届書の預かり ②戸籍謄本、住民票の写し、所得課税証明書等の発行 ③印鑑登録および印鑑証明書の発行 ④納税と納税相談の受付 ⑤埋火葬許可証等の発行業務 ⑥転入、転出、転居届等の受付(住民基本台帳カード等の処理を含む) ⑦国民健康保険、国民年金、高齢者医療等に関する業務 ⑧保育所、児童手当、子育て支援等に関する業務 ⑨バスポート(旅券)交付業務(最終日曜窓口では午前9時～正午、午後1時～4時30分)		①戸籍の届書の預かり ②住民票の写し(マイナンバー(個人番号)入りを除く)、所得課税証明書等の発行 ③印鑑証明書の発行 ④市への納入金の預かり(市税等、水道料、墓地使用料等) ⑤埋火葬許可証等の発行業務
※上記業務の一部について、処理できない場合があります。詳細はお問い合わせください。		
問 市民課 ☎22-5348	保険年金課 ☎25-5201	
収納課 ☎22-2210	こども課 ☎25-5206	

### 保健センターの催し・健診など(1段目)

■ P.26、27「保健センターだより」や、3月号市報と併せて配布した「株父市健康カレンダー」もご覧ください。

### 市民生活課の無料相談室(2段目)

株父 本庁舎2階 吉田 吉田総合支所  
大滝 大滝総合支所 荒川 荒川総合支所  
問 市民生活課 ☎26-1133  
■ その他の相談は P.25「無料相談室」をご覧ください。

### 図書館休館日(最下段)

株父 株父図書館 吉田 吉田分館  
大滝 大滝分館 荒川 荒川図書館  
■ P.25「図書館だより」もご覧ください。

(注) 市外局番表記のない電話番号は「0494」が、市外局番となります。