

光化学スモッグにご用心!

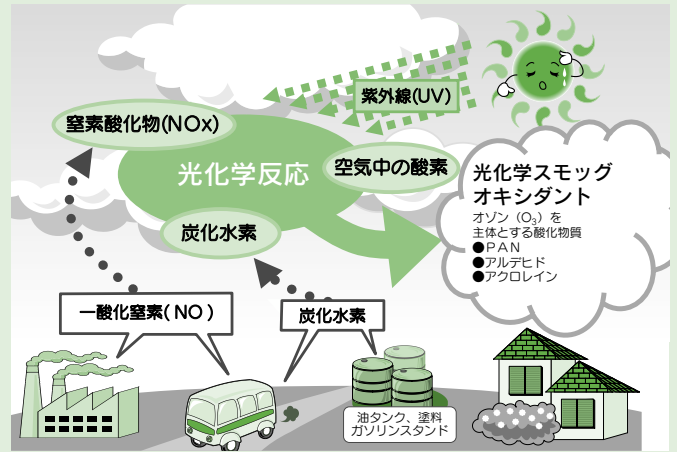
5月から9月にかけて、光化学スモッグが発生しやすい時期となります。特に晴れて日差しが強く、気温が高くて風の弱い日は要注意! 光化学スモッグは、目やのどの粘膜に刺激を与え、健康被害を引き起こす原因となります。

◎注意報が発令されたら

- ・屋外での激しい運動は避けましょう。
 - ・目などに刺激を感じたらすぐ家に入りましょう。
 - ・病弱な人、乳幼児、お年寄りなどは、健康な成人よりも被害を受けやすいので注意しましょう。
 - ・自動車の使用を控えるようご協力ください。
- ※被害を受けたときは、市役所までご連絡ください。

◎発生を知らせる連絡体制

光化学オキシダント濃度が0.12ppm以上になると「光化学スモッグ注意報」が発令されます。この場合、市は直ちに関係機関へ通報し、市民の皆さんへは市の防災行政無線等によりお知らせします。



また、安心安全メールを受信している方には、携帯電話のメールで情報を配信します。

☎生活衛生課 ☎25-5202

光化学スモッグ情報はこちらでも確認できます

埼玉県環境部大気環境課ウェブサイト
「埼玉県の大気状況」

<http://www.taiki-kansi.pref.saitama.lg.jp/>

「光化学スモッグ情報」(携帯電話用サイト)

<http://www.taiki-kansi.pref.saitama.lg.jp/m/> (各社共通)

PM2.5情報もお知らせします

微小粒子状物質(PM2.5)による大気汚染が懸念されていますが、埼玉県では、県内の大気測定局において常時監視結果を毎朝8時、正午および夕方5時に公表し、PM2.5の濃度が暫定指針(日平均70 $\mu\text{g}/\text{m}^3$)を超えるおそれがある場合、注意喚起を行うこととしています。

市においては、埼玉県の注意喚起情報を基に防災行政無線、市のHP、安心安全メールにより市民の皆さんに注意を呼びかけます。その場合は次の対応を心がけてください。

- ・不要不急の外出を減らしましょう
 - ・屋外での長時間の激しい運動を減らしましょう
 - ・換気や窓の開閉を必要最小限にしましょう
- ※呼吸器系や循環器系の疾患のある方、子どもや高齢の方は影響を受けやすく、個人差も大きいと考えられるため、特に体調の変化に注意してください。

☎生活衛生課 ☎25-5202

PM2.5の測定結果について

埼玉県ホームページ

<http://www.pref.saitama.lg.jp/page/pm25.html>

ちちぶエコ会議の「オオキンケイギク除草作業」に参加しませんか?

秩父市環境市民会議(ちちぶエコ会議)では、昨年に引き続き、特定外来生物「オオキンケイギク」の除草作業を行います。特定外来生物が入ってくることで、生態系のバランスが崩れてしまい、秩父固有の動植物に悪影響を及ぼしてしまいます。秩父固有の在来種を守り、生態系の保全につなげましょう。



とき 6月4日(土)午前9時受付、9時30分開会、11時30分終了(予定) ※小雨決行

ところ 影森グラウンド(集合)

※除草作業はグラウンド周辺で行います。

対象 市民等(市外の方、親子での参加大歓迎)

持ち物 飲み物、雨具

※ごみ袋、軍手は用意します。動きやすい服装でご参加ください。

☎・☎6月1日(水)までに環境立市推進課(☎22-2378)へ

当日参加も可能ですが、できましたら事前連絡をお願いします。

! 「特定外来生物」とは?

もともとその地域にはなく、他の地域から入ってきた生物であり、私たちの生態系に重大な影響を及ぼす恐れがあるものです。

